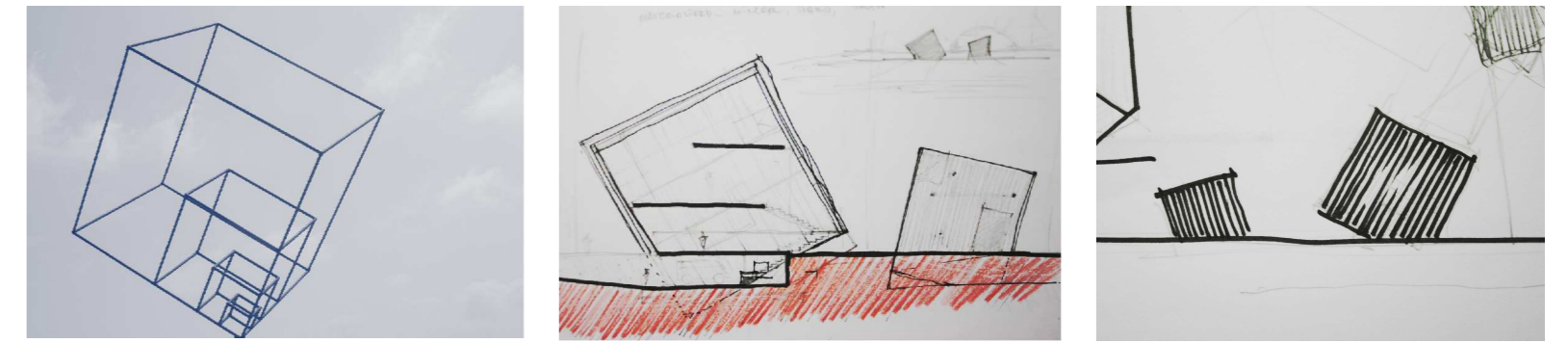




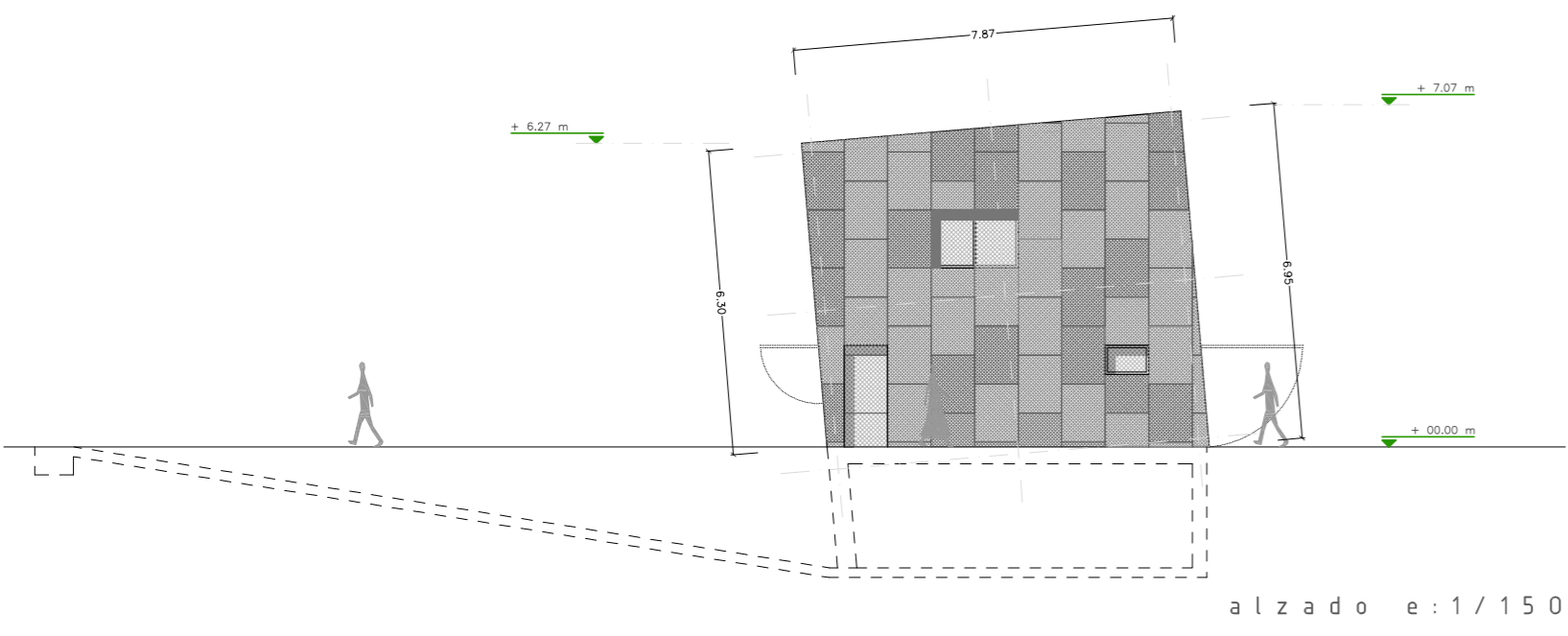
Los aspectos a tener en cuenta a la hora de enfrentarse al planteamiento del concurso fueron claramente dos: La naturaleza y la condición de superficie y volumen.

Teniendo en cuenta una de las condiciones dadas, que uno de los refugios tuviese el doble de superficie y el triple de volumen... empezaron a surgir ideas de elementos cúbicos para poder jugar con el espacio, tomando como claro ejemplo los "Módulos Hele" de Rafael Leoz. De este punto partió la idea primigenia, hasta que se naturalizaron y se convirtieron en dos objetos, en dos cubos inspirados en la naturaleza del mineral de pirita. Porque una de las intenciones era que los refugios se integraran en el paisaje, que pasaran a formar parte del conjunto natural... así como también que resultaran unos objetos y por tanto una arquitectura conceptual. Se convirtieron en una escultura que se abre, enmarca y enfatiza el paisaje, gracias a su geometría, pero también a la relación entre ambos objetos que resulta fundamental para entender el conjunto.

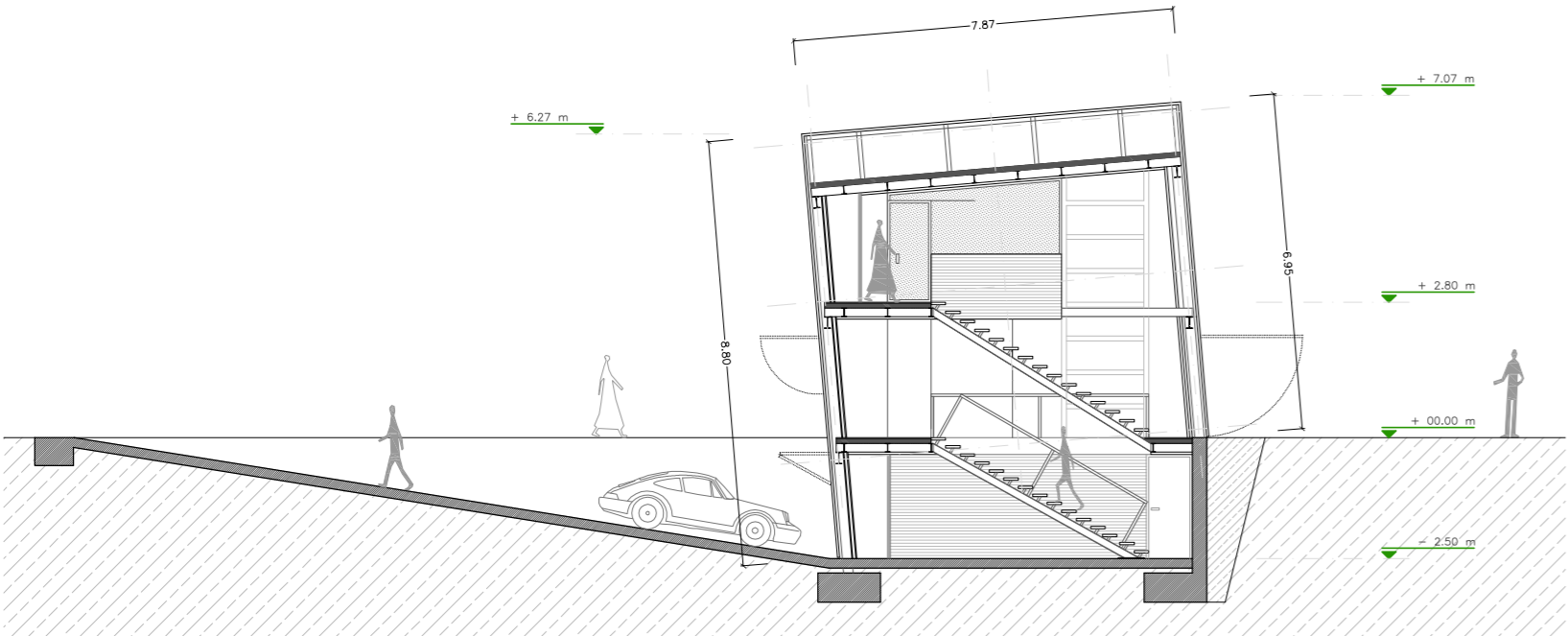


refugio A

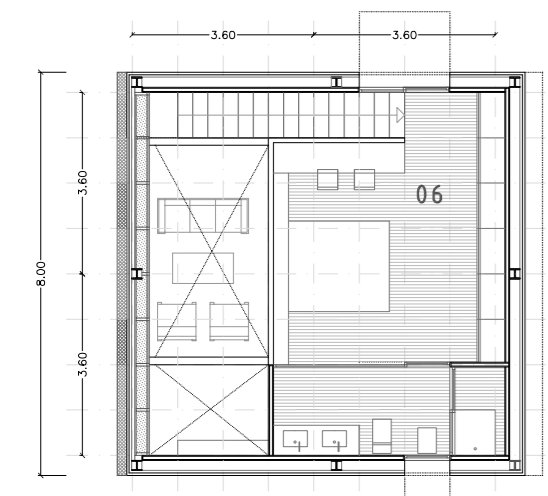
01\_garaje 02\_lavandería 03\_rampa garaje 04\_acceso principal 05\_zona de día 06\_zona noche



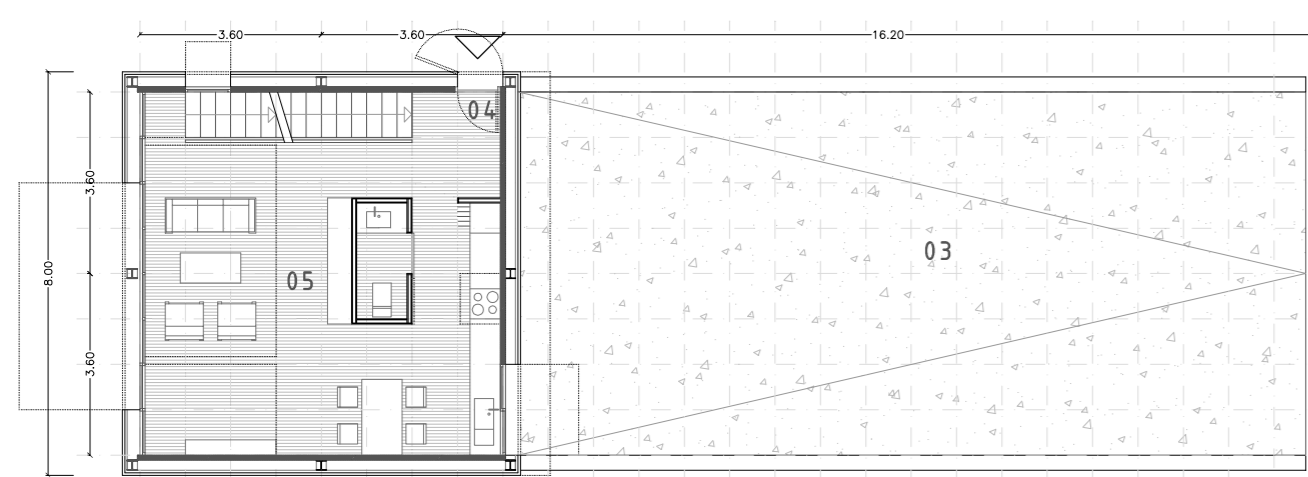
alzado e: 1/150



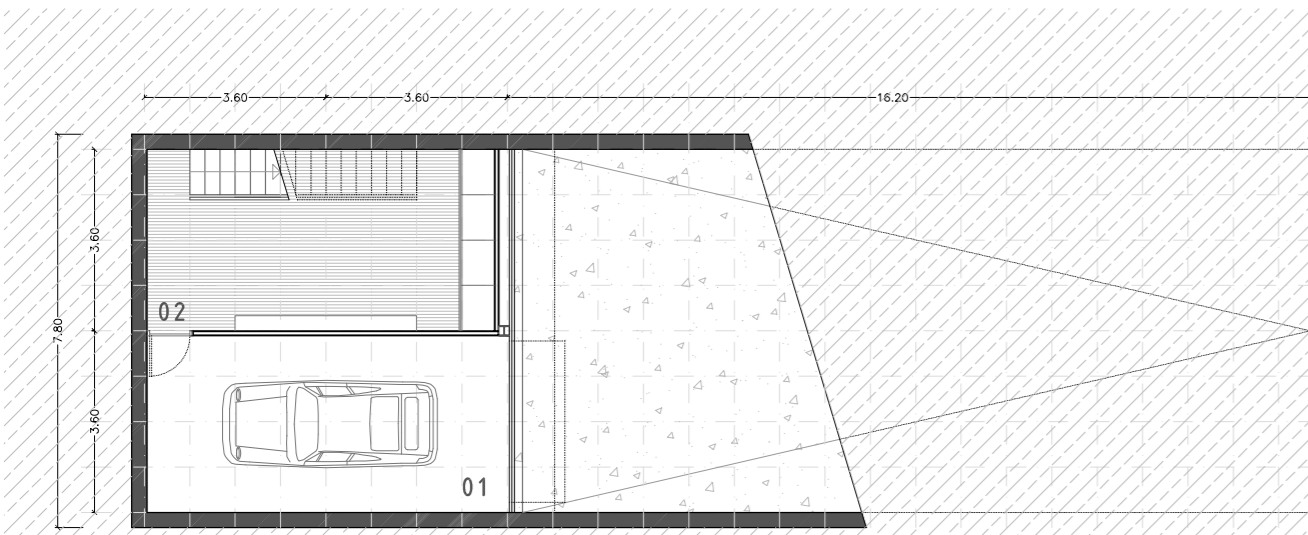
sección longitudinal e: 1/150



planta primera e: 1/150



planta baja e: 1/150

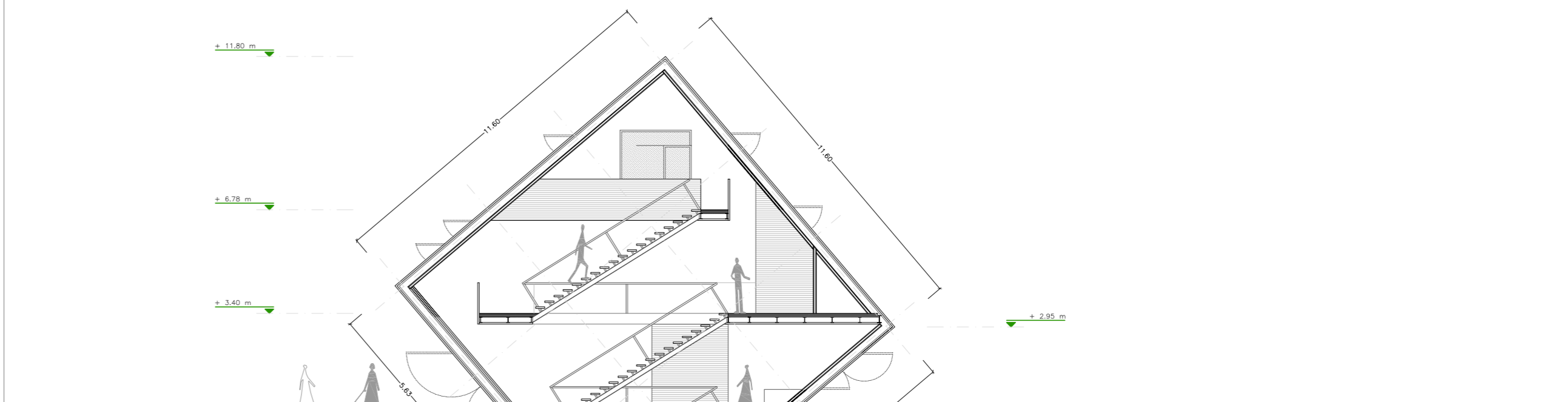


planta sótano e: 1/150

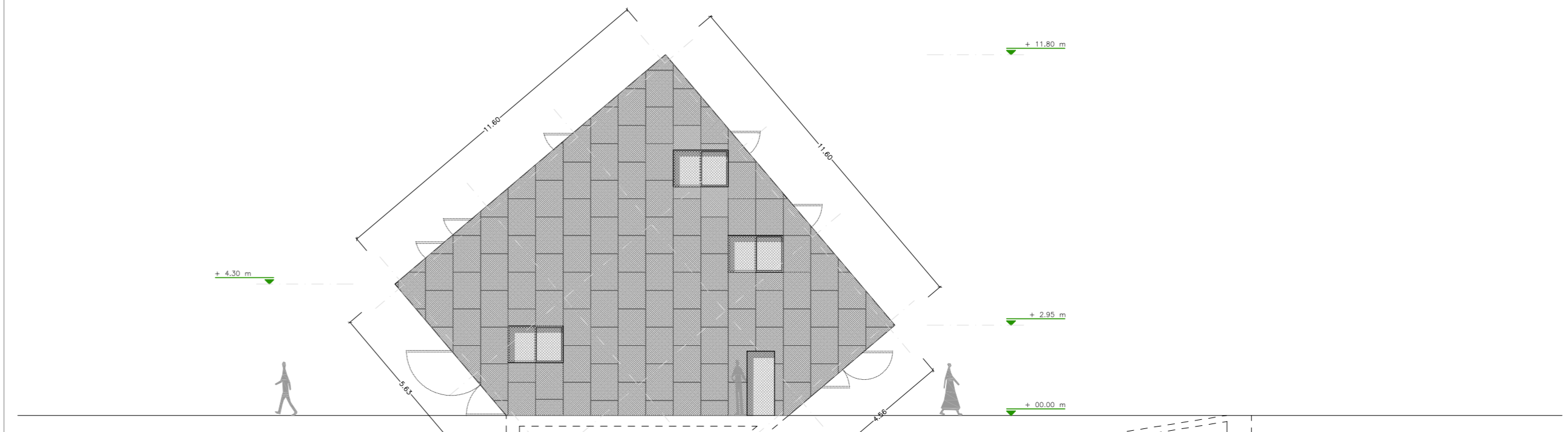
CONDICIONES DE SUPERFICIE Y VOLUMEN  
 superficie refugio A Sa = 135 m<sup>2</sup>  
 superficie refugio B Sb = 2xSa = 270 m<sup>2</sup>  
 volumen refugio A Va = 405 m<sup>3</sup>  
 volumen refugio B Vb = 1215 m<sup>3</sup>

refugio B

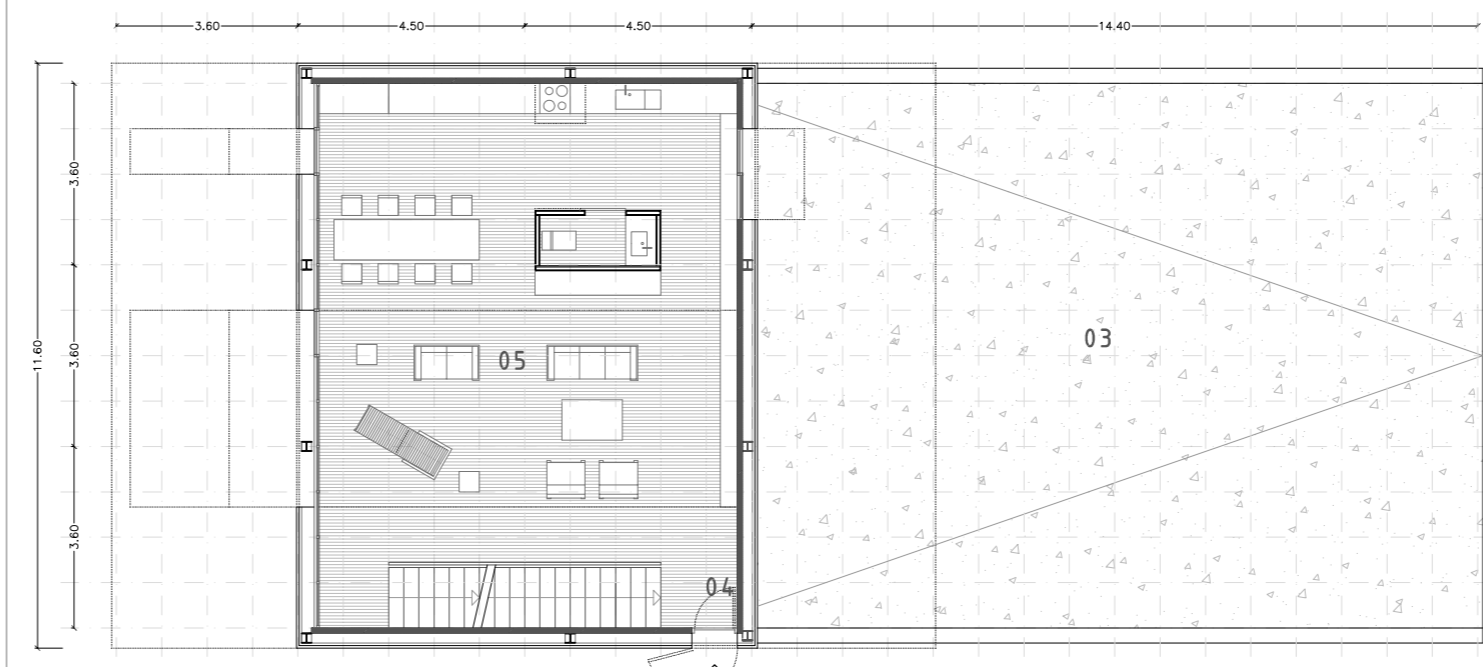
01\_garaje 02\_lavandería 03\_rampa garaje 04\_acceso principal 05\_zona de día 06\_dormitorio principal 07\_dormitorio secundario



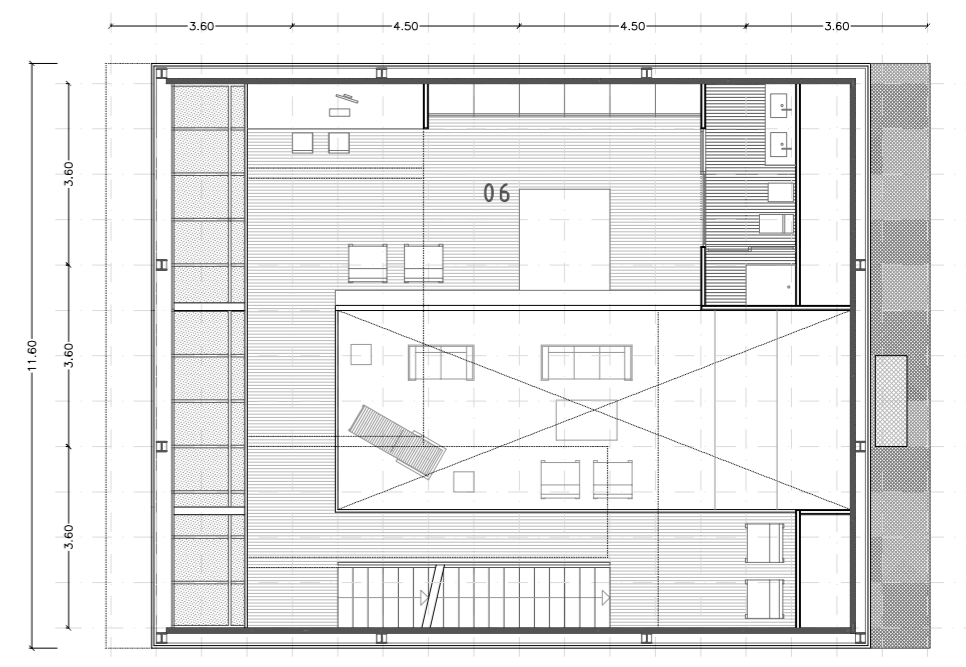
sección longitudinal e: 1/150



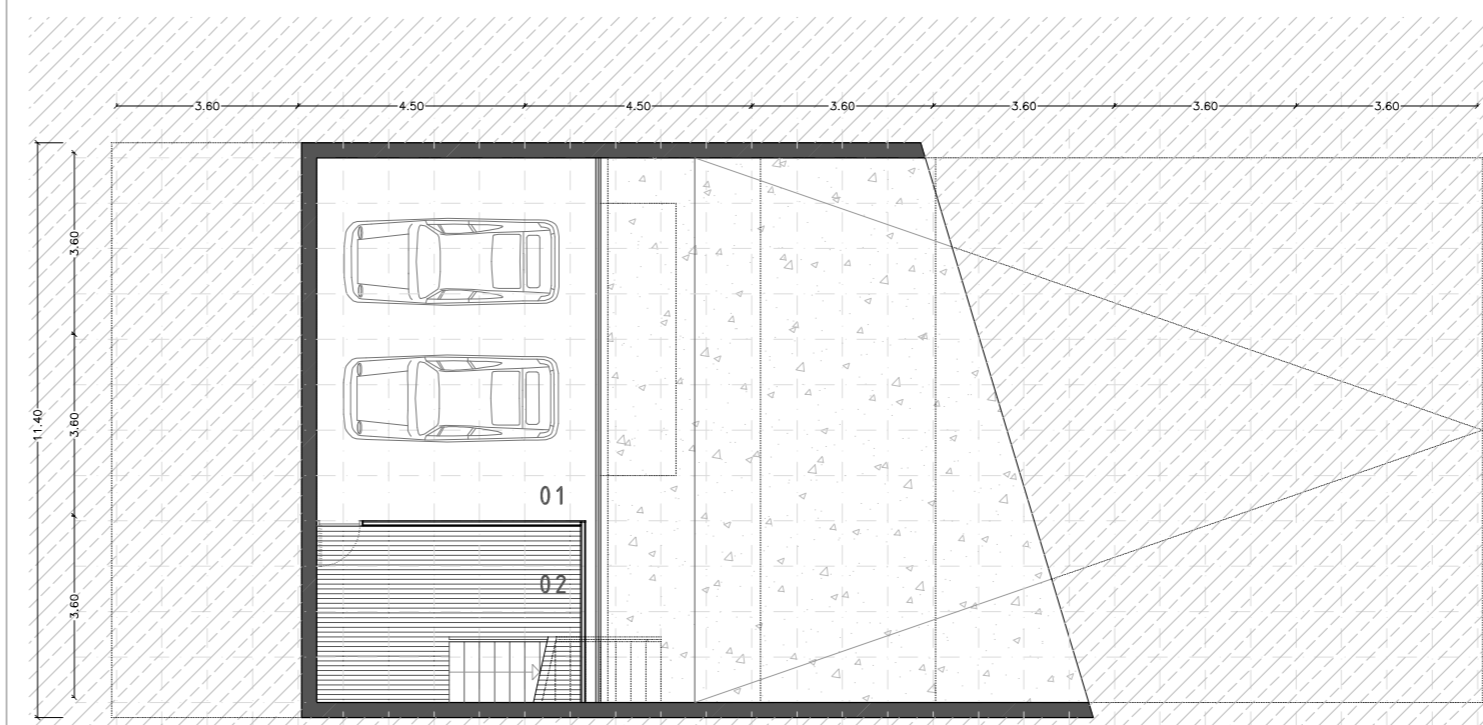
alzado e: 1/150



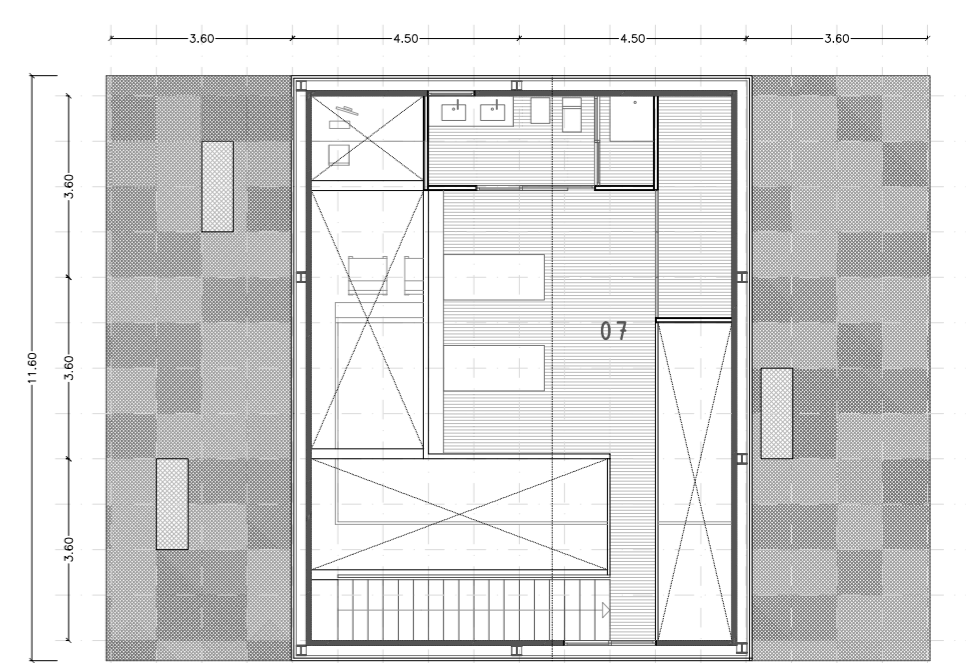
planta baja e: 1/150



planta primera e: 1/150



planta sótano e: 1/150



planta segunda e: 1/150

- N** La implantación de los dos volúmenes en el terreno se produce de manera que parezcan incrustados en el mismo, tal y como sucedería con un mineral de pirita. Se crea una rampa de acceso al garaje de forma que los automóviles, aunque se encuentren estacionados fuera no produzcan una imagen artificial del entorno y del paisaje y aparezcan ocultos a simple vista. La colocación de los refugios es sin duda una reflexión de cómo podemos encontrar la pirita en la naturaleza y de cómo resalta en la roca madre en la que se encuentra.
- L** La relación de los elementos entre sí es sumamente importante ya que genera vistas y enmarca el paisaje. Entre ambos crean un embudo que invita al usuario a acercarse e introducirse en el fondo del cuadro, que es la propia naturaleza.
- O** Se pretende que las piezas se integren y pasen a formar parte del paisaje como un elemento más. Por esto y dado el carácter temporal de los alojamientos (refugios de fin de semana), se utilizan elementos abatibles para tapar puertas y ventanas en caso de no usarse, o abrirse en caso de su ocupación. Se consigue de esta forma algo de lo que ya se había comentado... que las piezas parezcan objetos, esculturas en el entorno, a la vez que dan cobijo para disfrutar de un fin de semana.
- E** Relacionado con esto será el material que se utilizará en los revestimientos de todas las caras de los cubos, además de los mencionados elementos abatibles: placas de aluminio perforado que permiten colocar tras de ellas acristalamiento, favoreciendo un correcto soleamiento. A su vez con el aluminio obtenemos ese acabado brillante, metálico y mineral de la pirita.
- E** Respecto al tema estructural se proponen unos muros portantes de hormigón a nivel de sótano que soportarían una estructura espacial perimetral de acero con elementos diagonales para obtener rigidez; en esta estructura se engancharían los diferentes forjados también resueltos con elementos metálicos.

