

*Han pasado tres días desde que has salido de tu poblado natal rumbo a Shibam por primera vez en tu vida, N. Tus pies curtidos en largas horas labrando el cambo. Les das gracias. Y pierdes la orientación en este desierto. Llevas dando largas vueltas en círculo, definitivamente estás perdido.*

*Justo después de sentarte a descansar, la visión de una figura extraña reactiva tus sentidos. No es distinguible al principio en su propio reflejo tembloroso. Pero se muebe.*

*Has recordado oír hablar de estos animales altos de madera que caminan cual cangrejos en la arena. 'Hace tiempo alguien las soltó por el desierto, y desde entonces vagan, el viento su brújula.' Eso has recordado. Oír hablar...*

*...de*

*TORRES AUTÓMATAS, caminantes inconscientes...*

*TORRES NÓMADAS, no pertenecen a ningún sitio...*

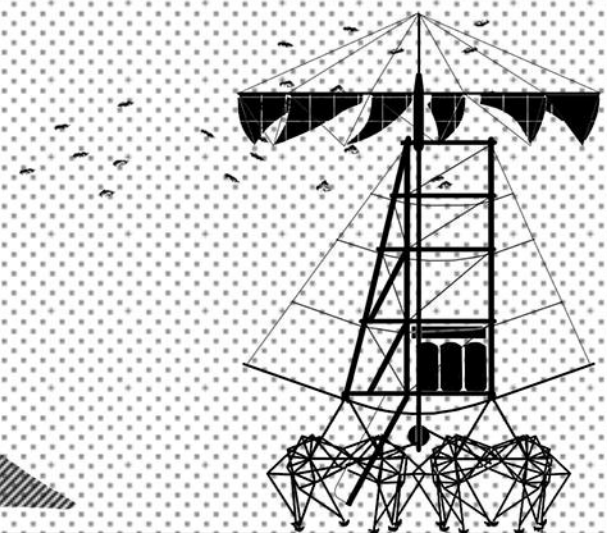
*TORRES DE NO-HABITANTES, pero habitables...*

*TORRES FARO, para aquellos que se pierden...*

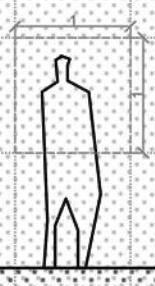
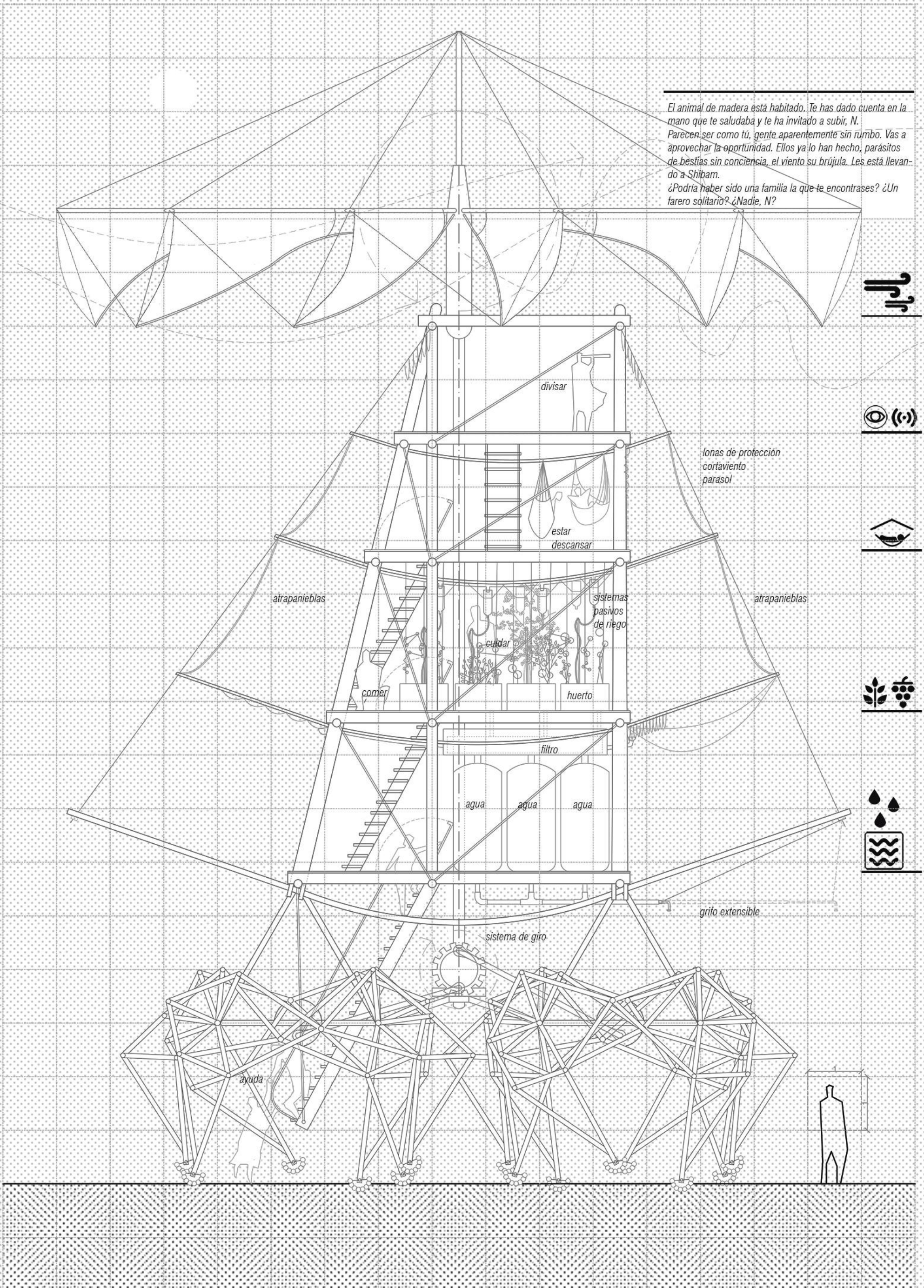
*TORRES FUENTE, captadores de viento y agua...*

*Se acerca. Pronto, N, sabrás qué hacer cuando esté a tu lado. Separarse del suelo, subirte al animal, cabalgarlo y acercarte al cielo, el viento tu brújula.*

*Tu padre no te reconocería, persona extraña que renuncias de la tierra.*



El animal de madera está habitado. Te has dado cuenta en la mano que te saludaba y te ha invitado a subir, N. Parecen ser como tú, gente aparentemente sin rumbo. Vas a aprovechar la oportunidad. Ellos ya lo han hecho, parásitos de bestias sin conciencia, el viento su brújula. Les está llevando a Shibam.  
 ¿Podría haber sido una familia la que te encontrases? ¿Un tarero solitario? ¿Nadie, N?





Has llegado, N. Tu hogar temporal se adentra donde puede, queriendo quizá hacerse sitio entre las torres de adobe de Shibam. Y las torres de adobe de Shibam miran a la torre nómada con ojos intergeneracionales. Oscuros y estrechos. Sienten envidia. Cosas que se piensan pero que no se dicen en alto.

Sin embargo, para la gente de Shibam, es un camello más. Notas cierta familiaridad. Hay alguno que como tú, se aprovecha del animal. Fuente andante.

Hay cosas que hacer...Al bajarte de él, has sentido tu propio peso. Ya lo habías olvidado, N. Poco has tardado en subirte de nuevo. Pero ahora eres el único habitante. Hay que 'regresar'.

#### ESTRUCTURA [cuerpo]

La estructura se basa en el uso de diferentes componentes de madera aserrada y atirantados entre sí, para una mayor estabilidad frente a esfuerzos horizontales (el diseño en planta también sigue este principio).

El sistema principal consta de cuatro troncos enteros, que se apoyan en pares en otras dos piezas horizontales de sección circular, coincidiendo con la cima de las estructura triangulada entre las 'patas' y el primer nivel.

Mediante una unión geométrica, a las piezas de sección circular se le adhieren otras de sección rectangular en dirección perpendicular a las anteriores, formando 'mesas' para completar los niveles.

#### CAPTACIÓN DE RECURSOS [órganos]

Se aprovecha el diseño estructural de tirantes :

-Captación de agua de lluvia mediante lonas (elem. horizontales) y recogida de agua de rocío con atrapanieblas (elem. verticales).

-Focalización del caudal mediante canalones dispuestos en las piezas estructurales curvadas.

Dos niveles diferentes de recogida:

-Una dedicada a abastecer de agua a los sistemas de riego pasivos y autómatas (se asegura que el huerto mantenga cierta humedad).

-Otra dedicada a almacenar directamente el agua en los bidones del primer nivel.

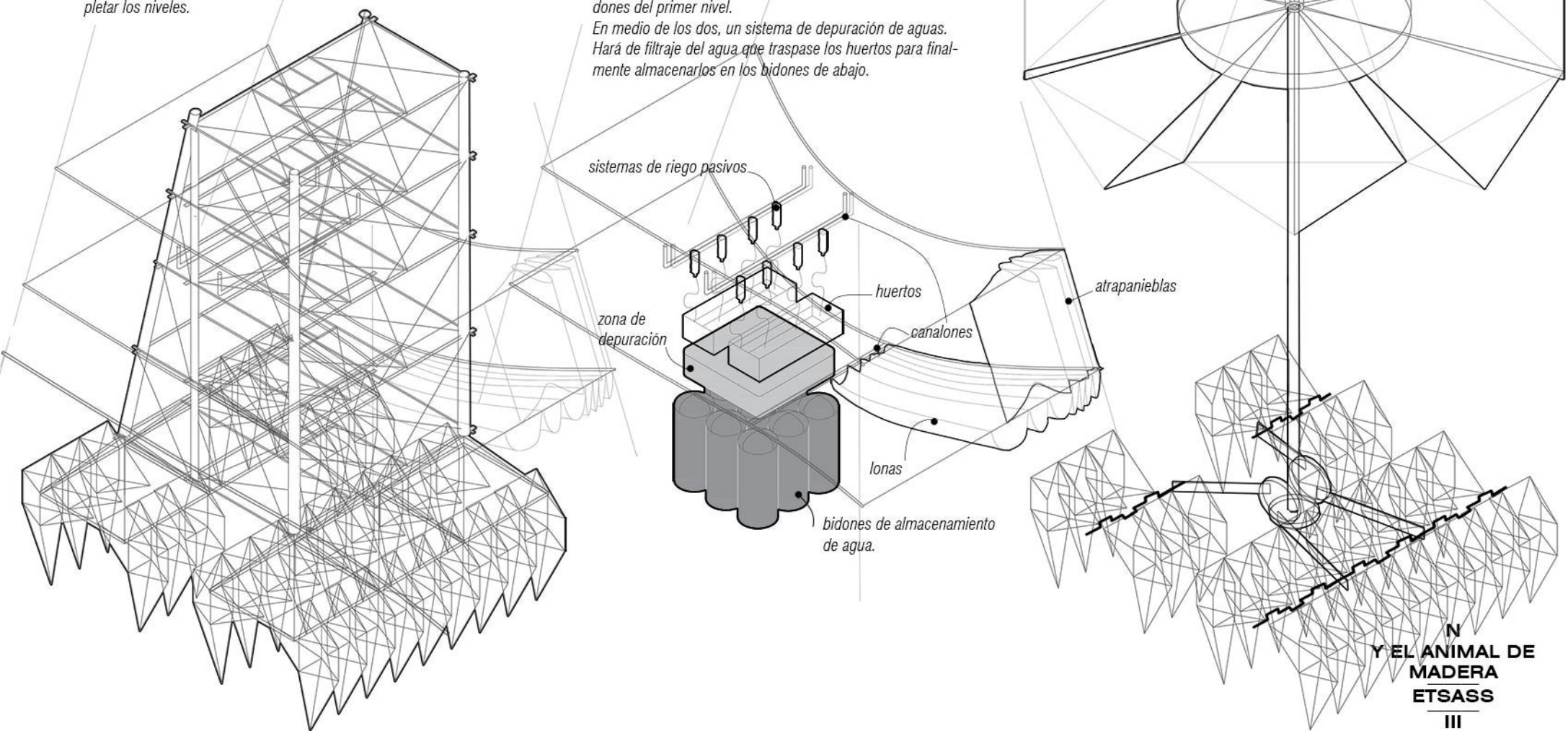
En medio de los dos, un sistema de depuración de aguas. Hará de filtraje del agua que traspase los huertos para finalmente almacenarlos en los bidones de abajo.

#### SISTEMA MOTRIZ [cerebro]

Un molino horizontal acciona el movimiento necesario para poner en marcha el sistema de 'patas'.

Se ha optado por un sistema poco sofisticado pero eficiente. El engranaje principal acciona las otras dos verticales.

El movimiento pasa directamente al sistema de 'patas' mediante extensiones.

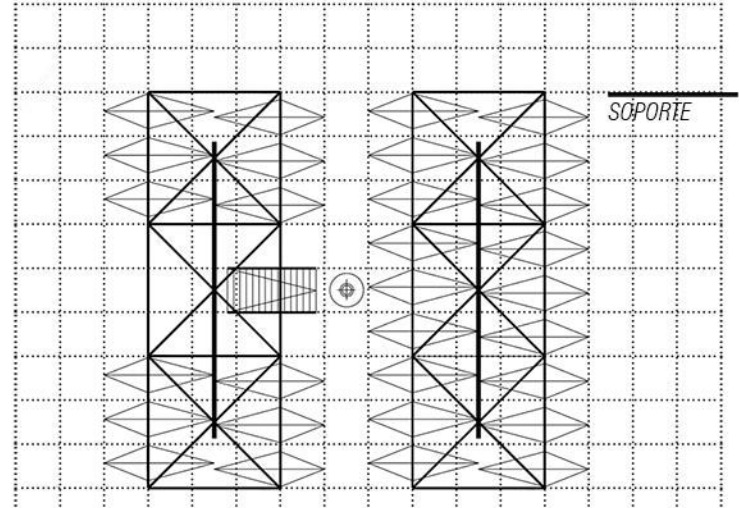
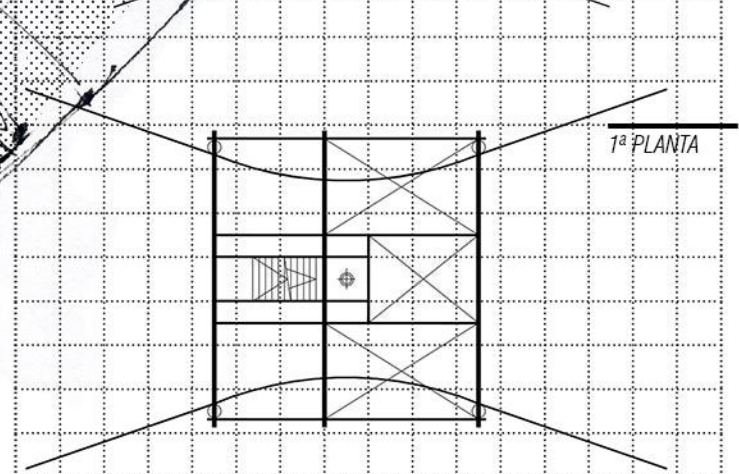
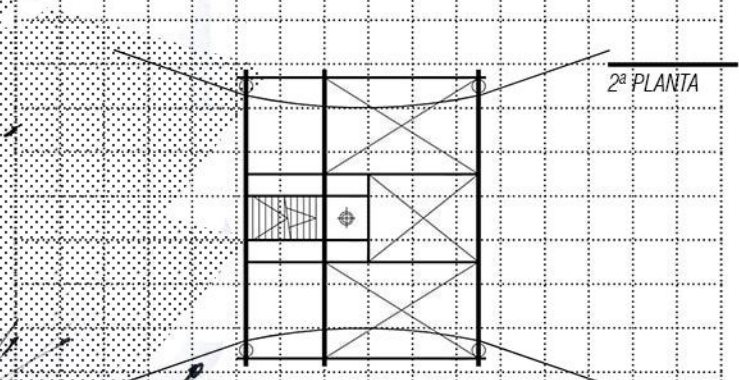
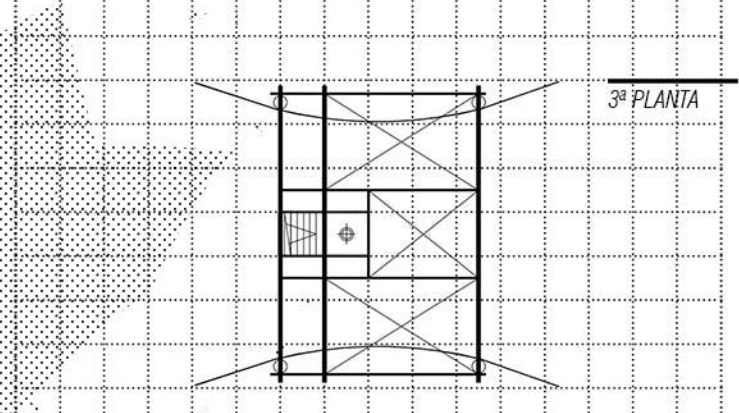
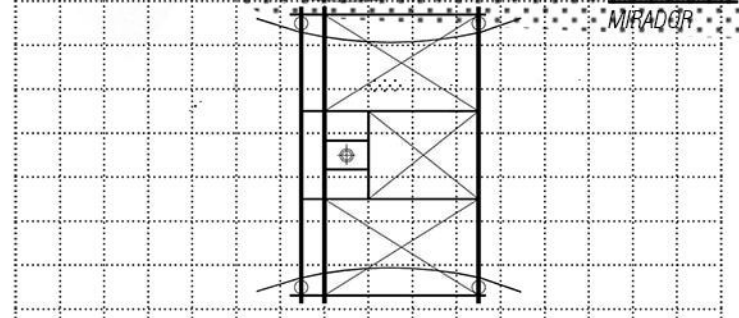
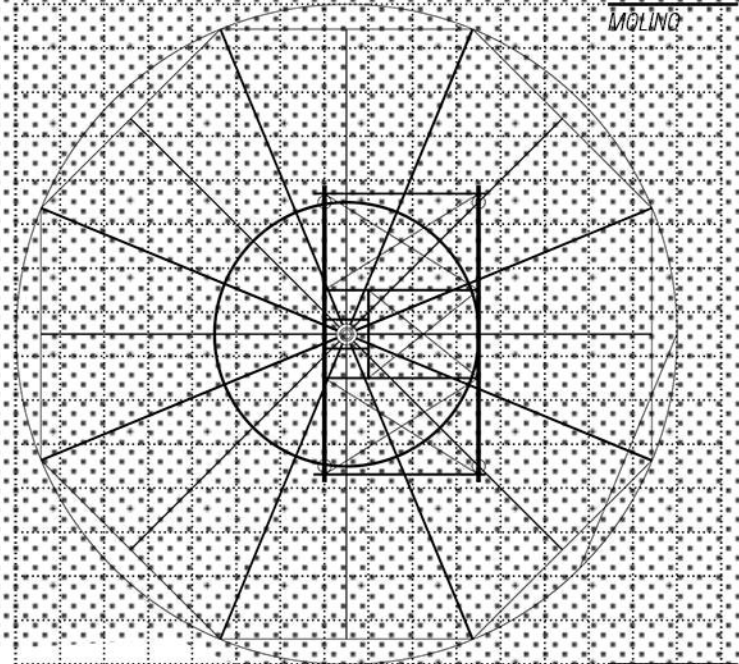
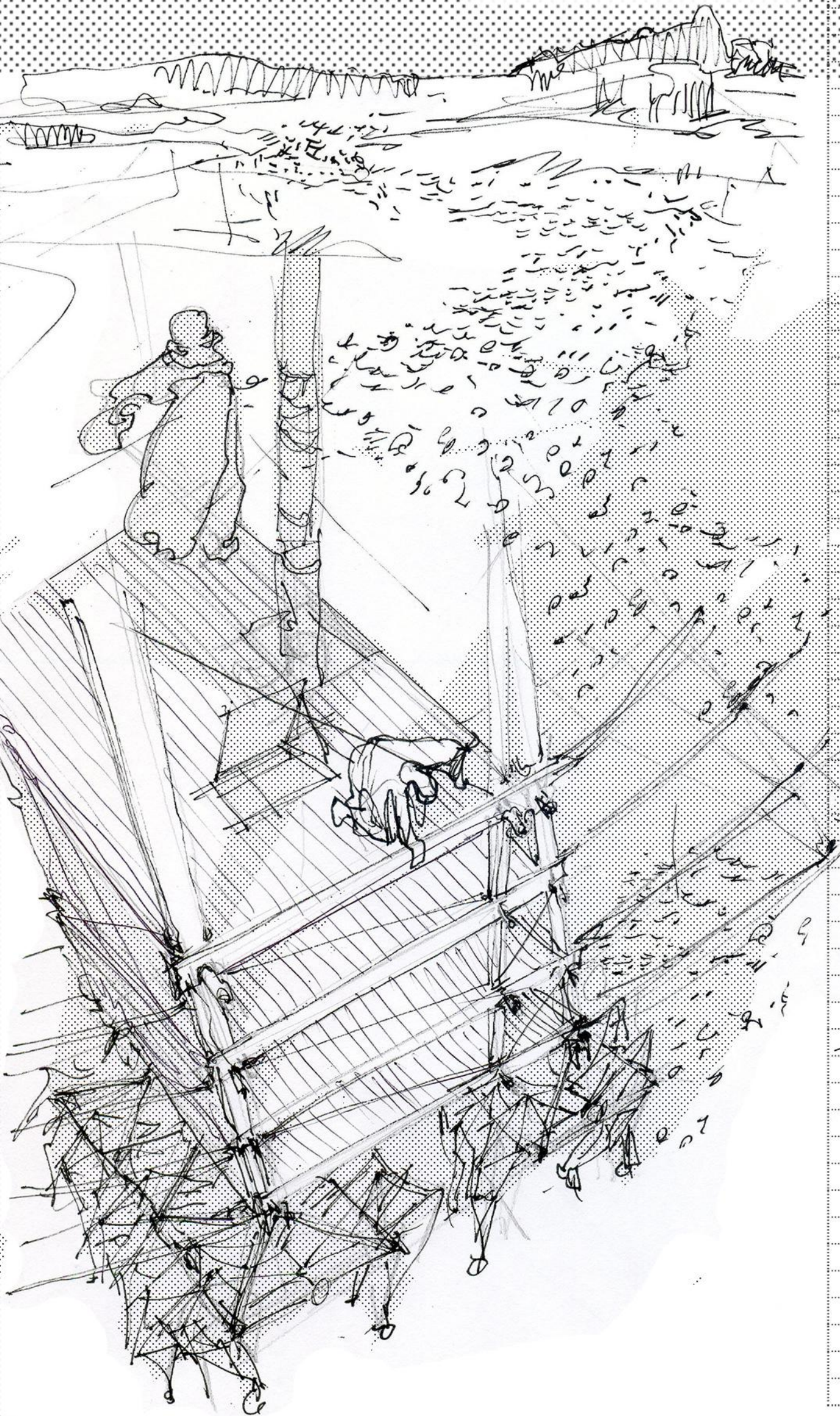


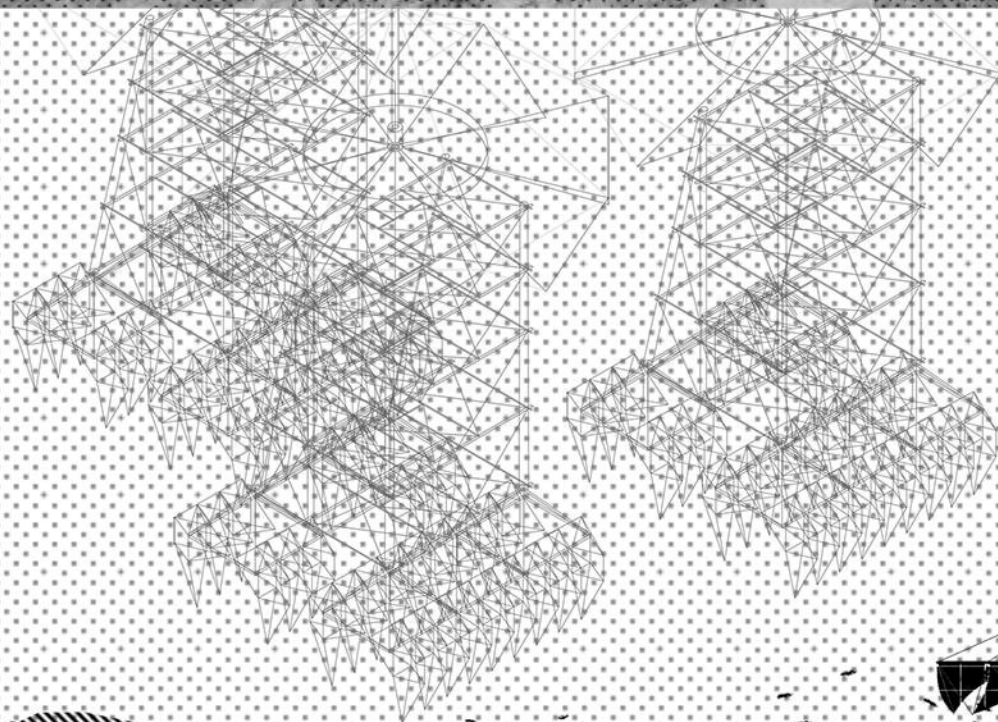
Has alcanzado la cima, N. Shibam queda ya lejos de la vista. Sólo sabes que está ahí por el camino de pisadas que va dejando el animal de madera.

Piensas que es curiosa la sensación que da el pasar por encima de otra estela con la que os habéis cruzado en el no-camino. Os. Otro habitante desorientado ha subido.

¿Hay algo más placentero que hacer camino? Piensas, y tus pies te lo agradecen.

Disfruta de las sombras deformes y siempre cambiantes.





*Has de regresar al suelo.*

*Has reconocido el monte de al lado de tu poblado. Estás cerca.  
Tendrás que ver al animal cómo se aleja. Y se junta con otros iguales.*

*Pregúntate dentro de algunos años a ver si estos animales logren superar su individualismo, su no-conciencia. ¿Podrán juntarse con otros? ¿Verás una Shibam que surca el desierto?*

*Es hora de regresar a casa, N.*

