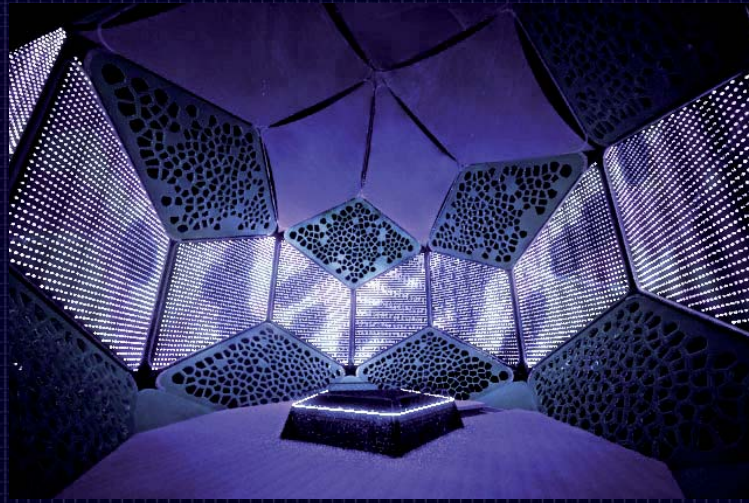


≈ Una Serie de Esferas Mágicas ≈

La ciudad y la historia del No-Lugar



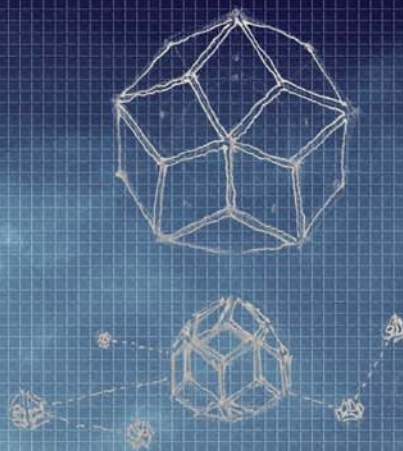
Una capilla laica

El Templo contemporáneo o Capilla laica no está diseñado pero es real, nunca se le ha buscado un sitio entre las redes de la Metrópoli. Tiene la capacidad de transportarnos a lugares que no hemos visitado. El tiempo, con la meditación se paraliza.

El Templo reside en los pocos que lo desarrollan en su interior. Lugar tranquilo y controlado, como una esfera que espera que la enciendan. El Templo es un santuario, es geometría, es expresionismo, una cápsula que proyectamos para transportarnos.

El entorno urbano sin embargo es solo Espacio, conjunto de conexiones de parámetros físicos. No existe relación íntima. Pero sí el medio arquitectónico se mimetiza con el usuario se crea una conexión entre ellos. Convierte el Espacio en Lugar.

El Templo debe ser ese Lugar de relación.



Hyperuránion, mundo de las ideas perfectas.

Esfera ~s Mágica ~s.

1. f. pl. Estructuras ligeras e ingravidas a modo de envolventes expansivas.
2. Burbujas capaces de reproducir cambiantes espirales de colores.

Búsqueda

La ciudad perpetua su proceso de antropización y requiere mecanismos externos de pura geometría para devolver la paz al hombre.



Las leyes son distintas a las de la gran ciudad, sus formas no se adaptan a las demás, sólo intentan reducirlo, restringirlo, pero no pueden, el Templo es pureza que perfeccionamos día a día.

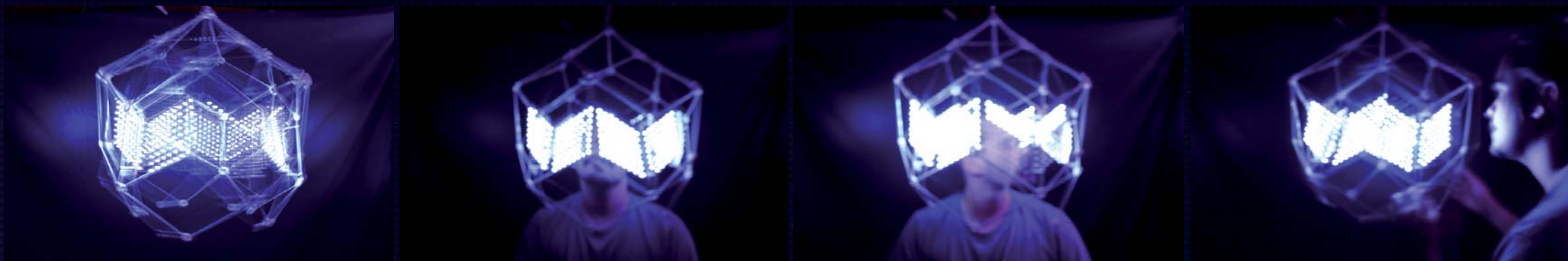
Nosotros iluminamos la Ciudad desde el Templo y la convertimos en Lugar: Somos Ciudad.

El Templo actúa además como catalizador de energía que la transmite a pequeños pabellones móviles que recorren la ciudad.

Éstos pabellones guían a los usuarios para encontrar la luz, desplazándolos al gran centro de meditación colectiva.

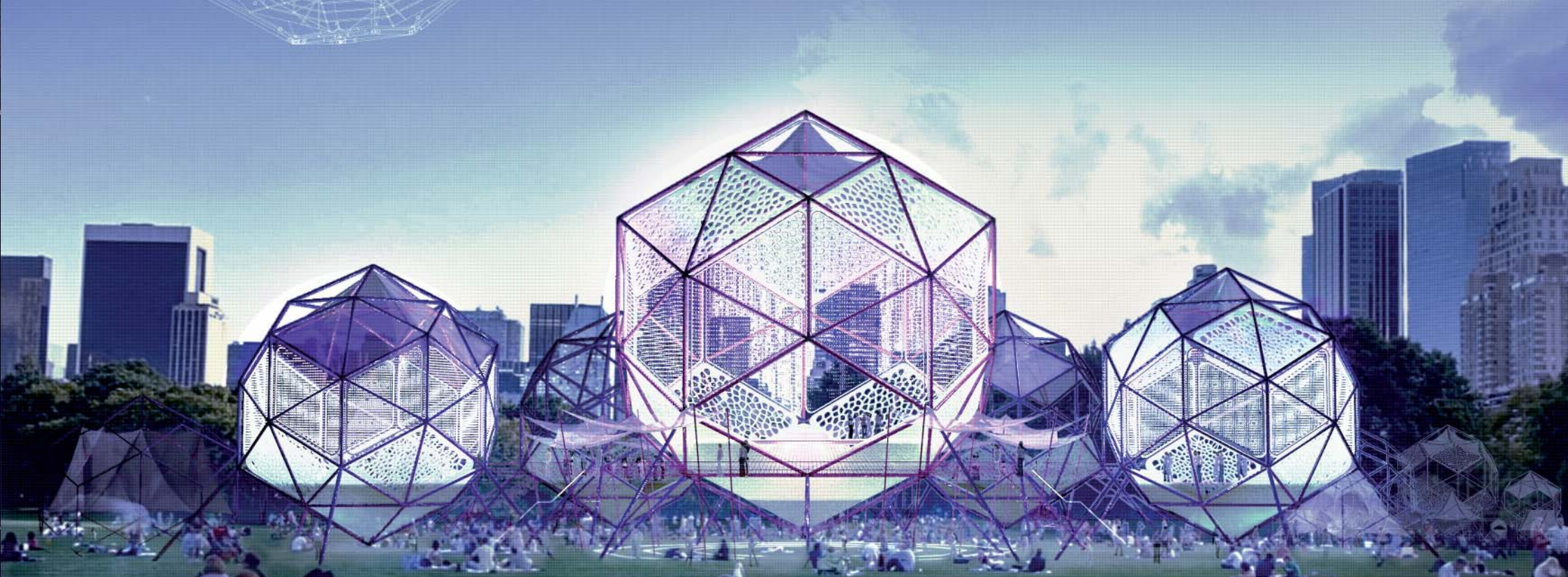
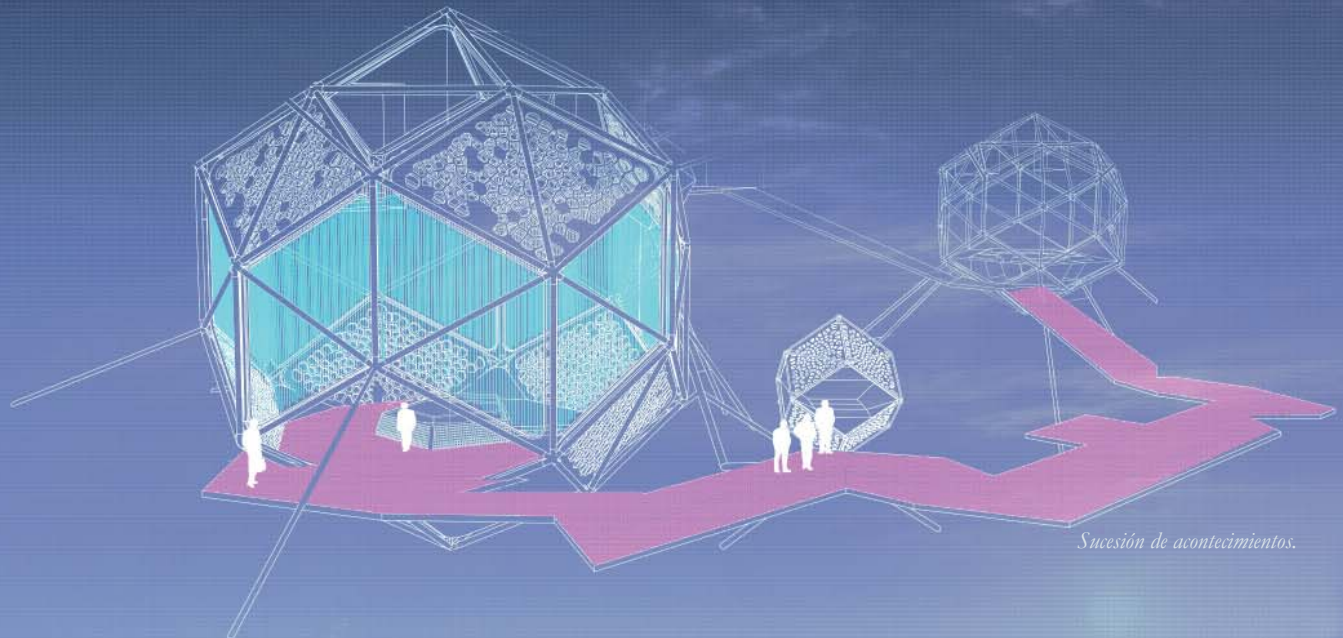
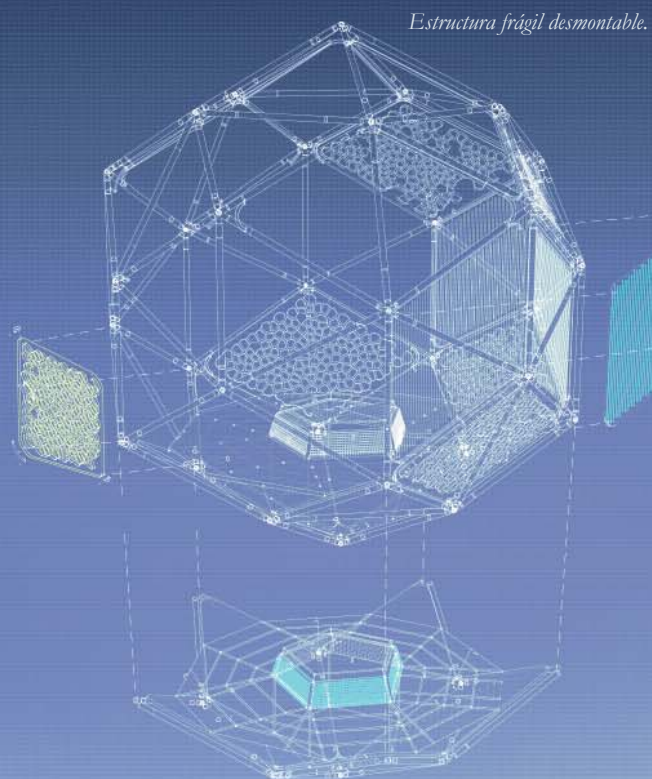
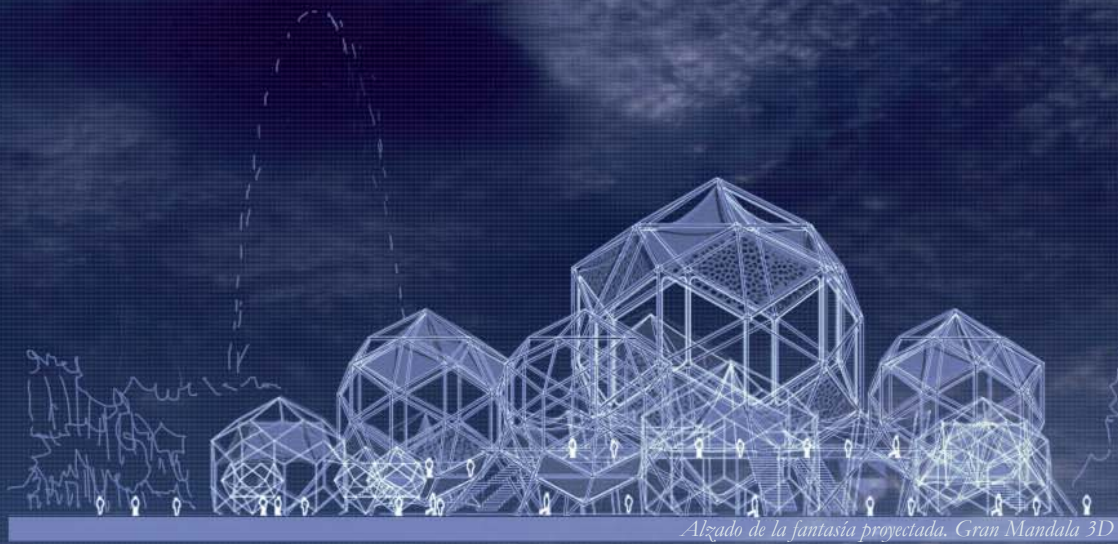


Meditación. Fotografías con un Pabellón móvil físico: Gracias a su piel digital y a nuestros movimientos podemos variar la iluminación de nuestro templo. Se hace uso de un nuevo lenguaje, la programación.



Una fantasía que se proyecta

Un cambio de escala: El gran Templo de meditación colectiva. Durante el día es frágil, vemos a través, pero al caer el sol luce la piel que nosotros iluminamos.



*El nuevo Templo es atemporal, es frágil, es ilusión.
Desde él se contempla la ciudad, desde él nace la ciudad,
pues son los ciudadanos quienes le dan luz.*