

//LA CASA ICEBERG//



//UN ICEBERG//

Fue en un viaje a través de los Alpes, cuando por sorpresa, descubrí este campanario del siglo XIV flotando en un lago del sudtiro.

Su imagen me dejó intrigado y perplejo, intuí al instante que aquel lugar ocultaba una interesante historia bajo el agua, me quede un rato observando aquella torre, cuyo reflejo se alargaba en el agua como llamándome, como si quisiera contarme algo, quise acercarme a ella, quise saber que historias tenía para contarme.

//SU HISTORIA//

Cuenta la leyenda, que algunas noches frías de invierno, todavía se escucha el escalofriante sonido de las campanas, que se pierden en la gélida noche. Las campanas del "Campanile di Curon" fueron retiradas de su hogar hace ya casi un siglo, en un tiempo marcado por la tragedia y la incertidumbre.

La torre del campanario, es el único testigo, o mejor dicho, acusador mudo que queda en este lugar, al cual su historia le fue arrebatada. Y allí, en mitad del "lago di Resia", asoma silenciosamente cual iceberg, siendo solo la punta visible, de una trágica historia sumergida.

Tras años de guerra y desolación, El pequeño pueblo alpino de Graun, de siglos de antigüedad que formaba parte de Austria, fue arrancado de sus raíces y fue entregado a Italia. Tras esto más guerra y sufrimiento. Cuando sus habitantes creían que todo acabaría por fin, solo fue una breve ilusión. Debido a un plan para crear una presa perderían su pueblo, su hogar. El cura de la iglesia se reunió con el mismísimo papa, los habitantes se manifestaron repetidamente. Pero nada fue suficiente y una vez más serían arrancados de sus raíces. Dejando bajo el agua de su amado lago, sus casas, sus recuerdos y sus vidas.

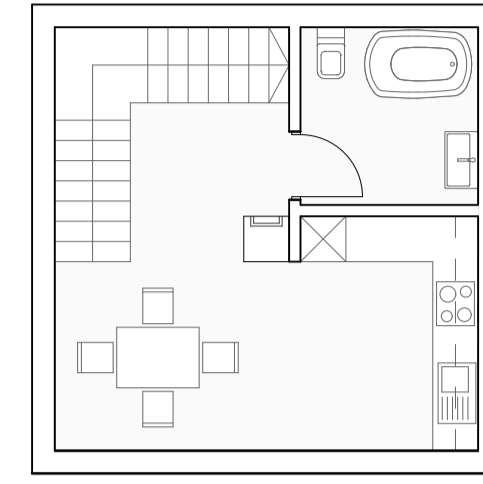
//LA CASA//

La casa pretende ser discreta, es decir, pretende disminuir sutilmente su presencia, desaparecer, fundirse con el iceberg que habita.

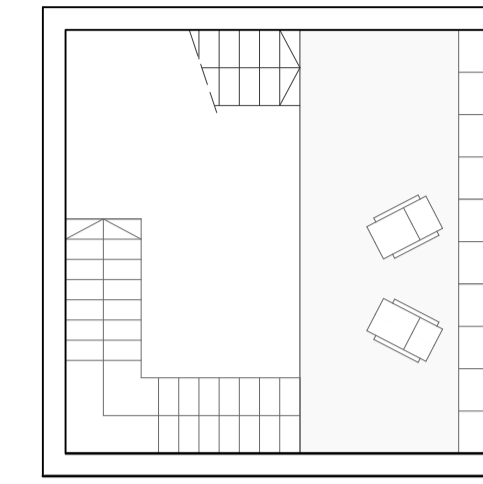
Es una arquitectura que se basa en la experiencia del espacio, entendiendo este como paisaje y como entorno.

De la apariencia exterior de la torre, solo se modificara la entrada, una cueva a su interior. Una boca para que el iceberg pueda hablar, gritar lo que tanto tiempo lleva queriendo decir. Y es que por fin vuelve a tener compañía.

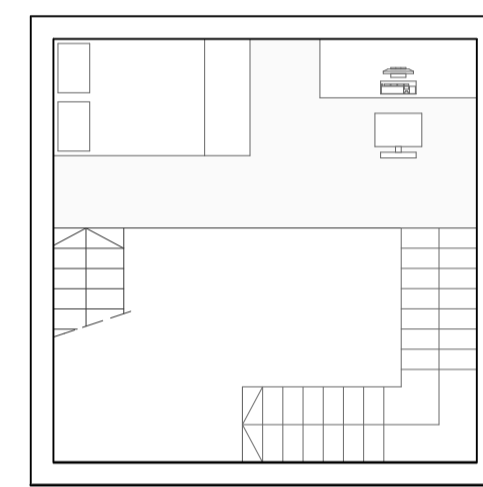
La casa es muy simple, aprovecha la verticalidad ascendente para ir creando espacios. Los cuales dejan un espacio central abierto, como un patio interior, por donde desciende la luz.



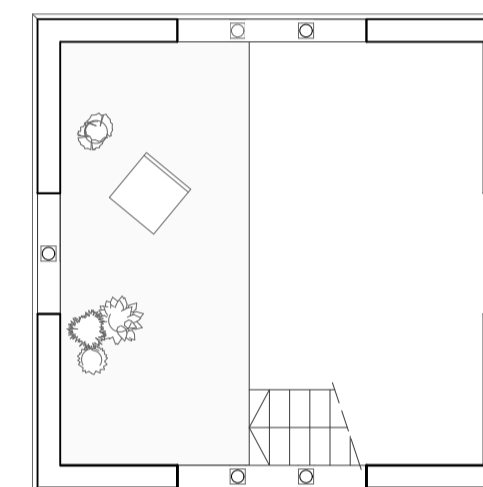
cocina/ estar/ baño +3,00



lectura +6,00

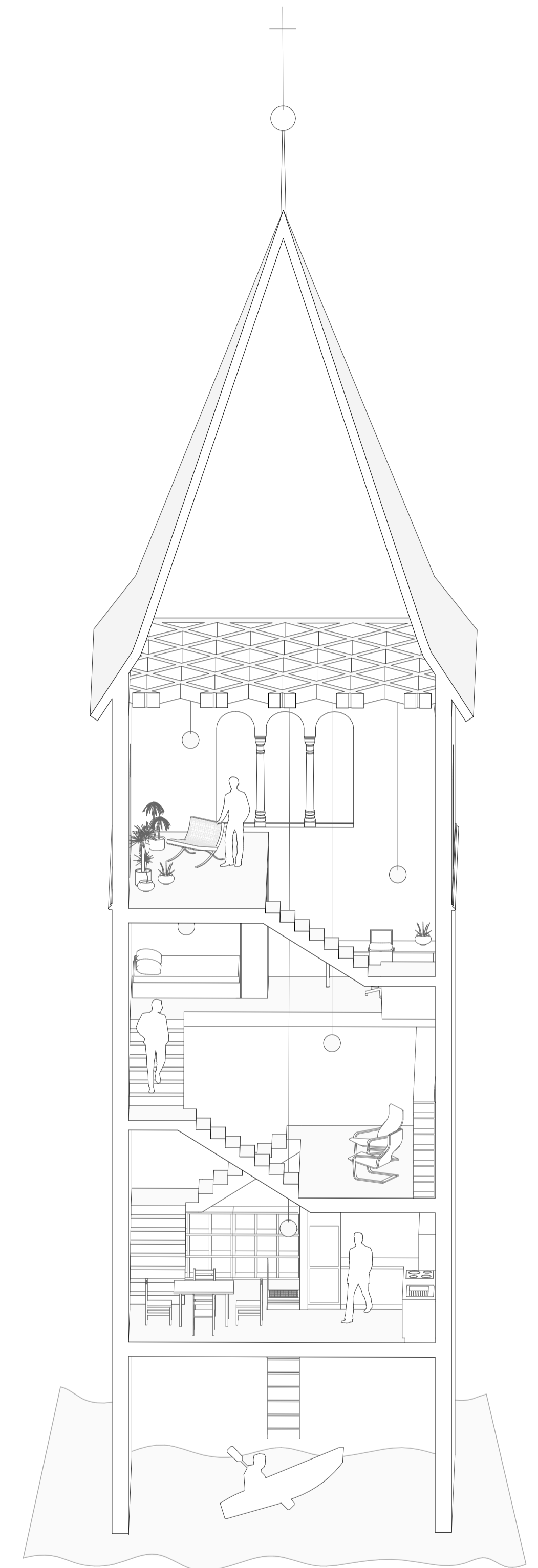


dormitorio / estudio +9,00



terrazza +12,00

PLANTAS E // 1:100



SECCIÓN E // 1:75

