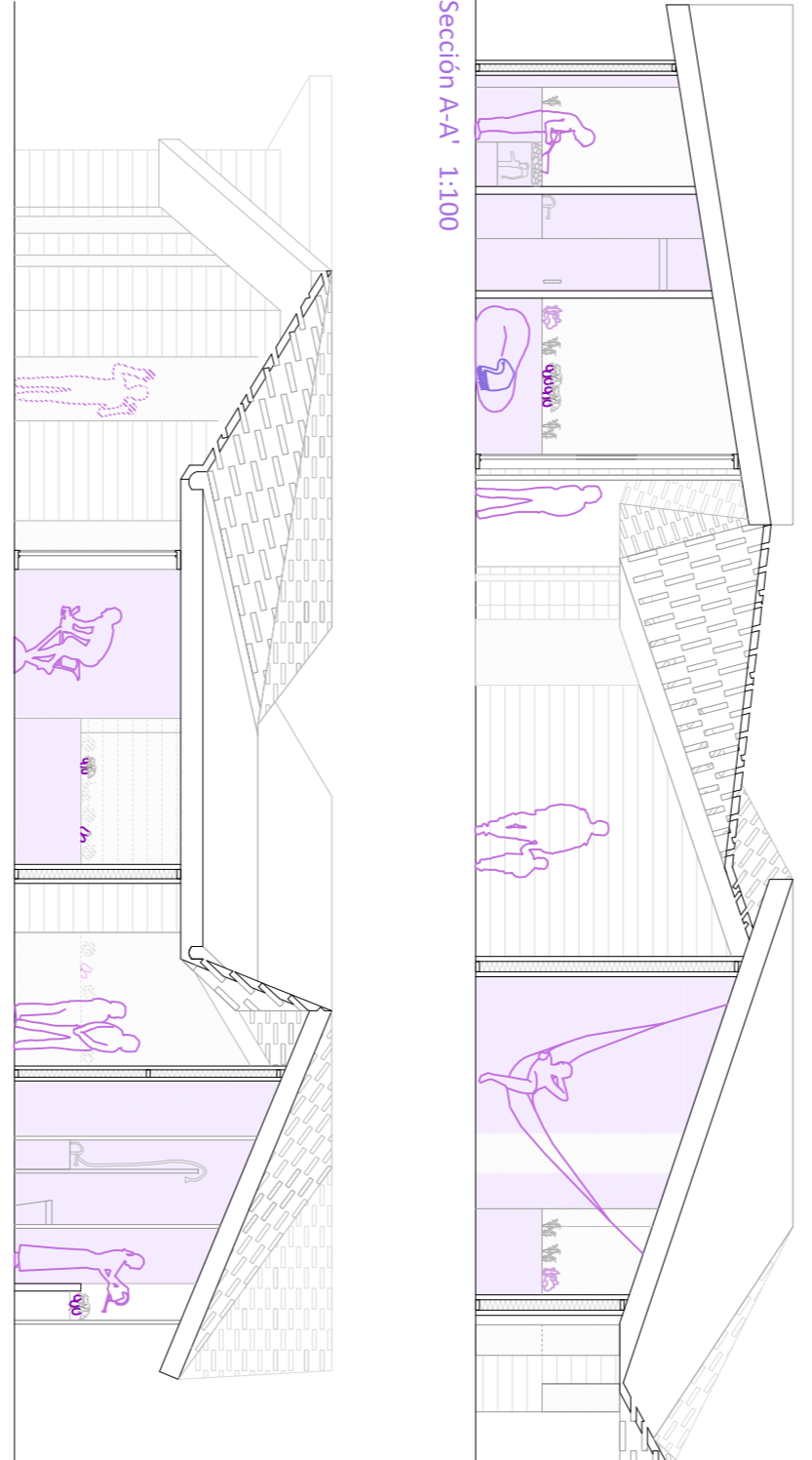


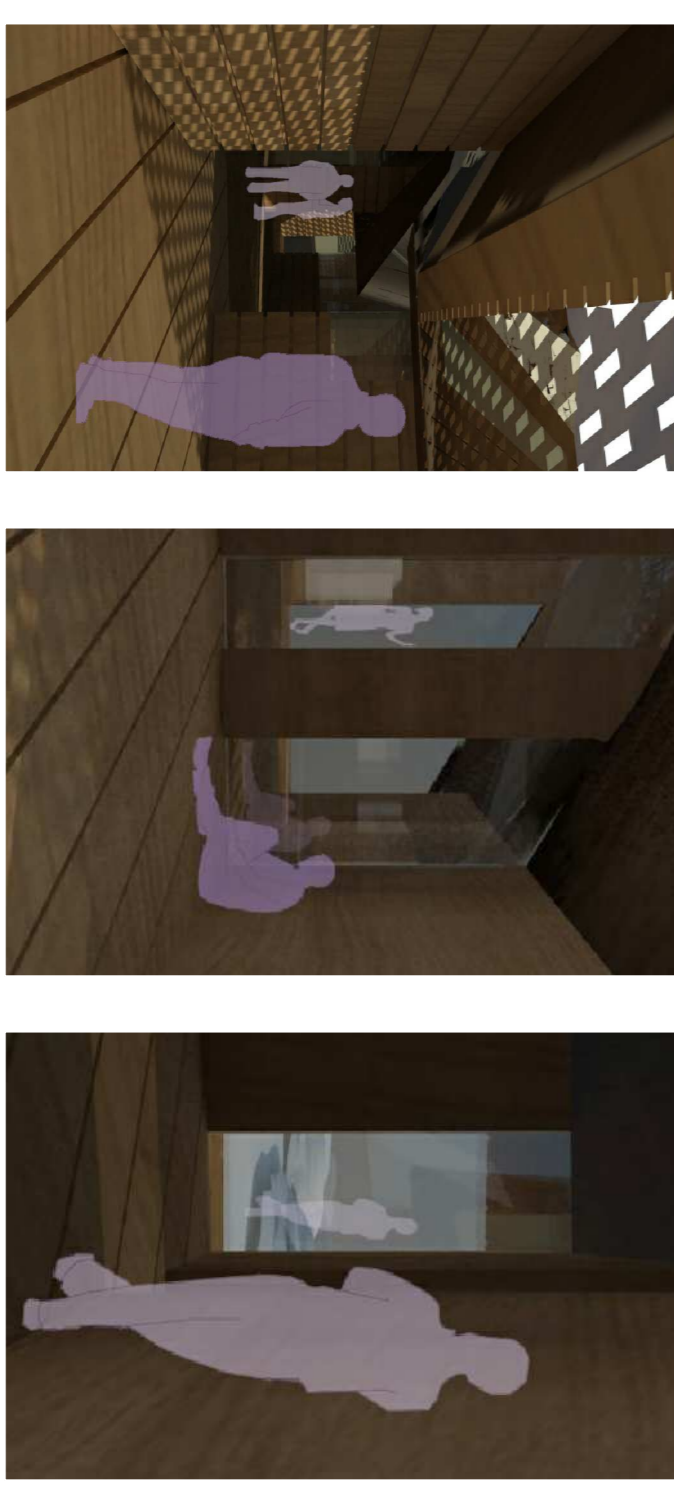
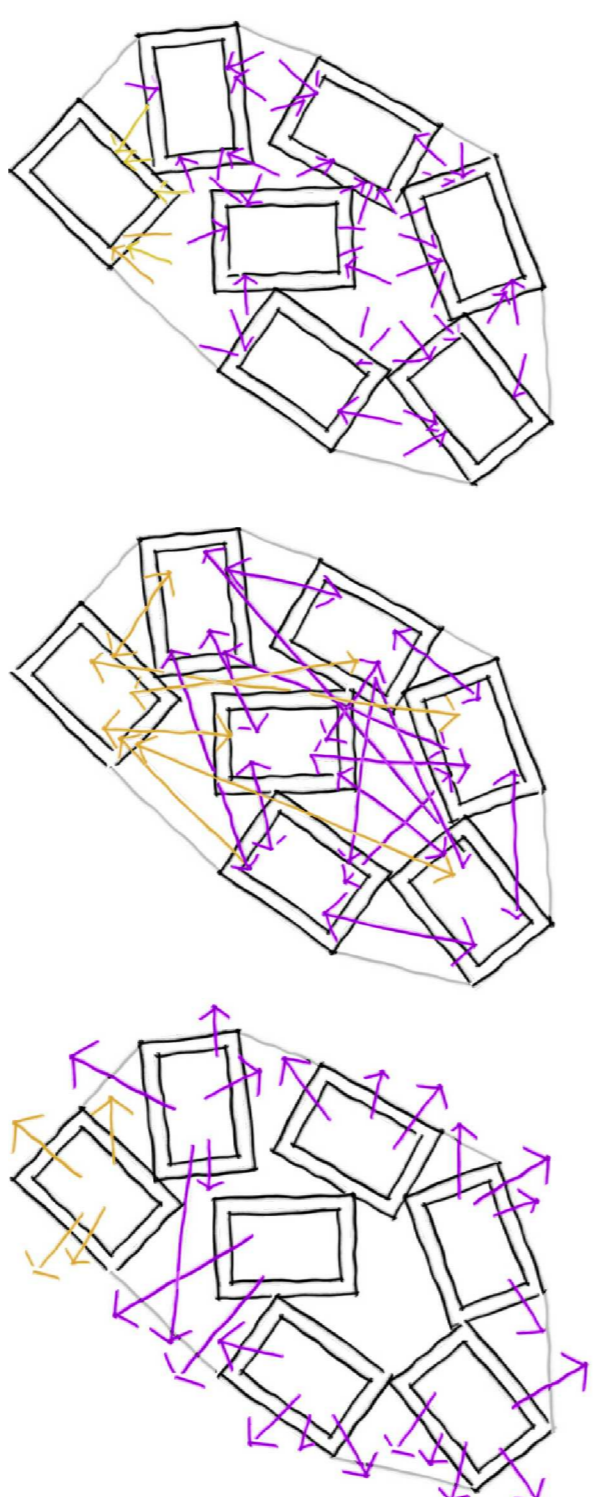
Svalbard (78°14.00,51°N 15°93'23,90"E), pequeño pueblo de los Fiordos Noruegos, lugar de clima extremo y de seis meses consecutivos de noche y seis de día, se convierte en la localización de un edificio destinado a hacer algo de justicia. La **humididad y austeridad** serán su clave, ha llegado el fin de los tiempos de **ostentación**, inserto en este diminuto pueblo y a expensas de la soledad siete personajes permanecerán encerrados durante un año.

Los mimpisols han de ser **autosuficientes**. Las necesidades se reducirán al mínimo y el aprovechamiento de los recursos al máximo. De esta forma se establece un **ciclo de agua ecológico**, en el que se recolecta la lluvia en la cubierta, que será filtrada y almacenada para el consumo de los prisioneros. Después pasará otro filtro para eliminar la contaminación. Y se utilizará para regar un pequeño huerto. Por último se utilizará en los inodoros, y será conducida hasta la escasa vegetación exterior. Todos los servicios de los que disfrutaran los usuarios serán obtenidos tras un pequeño **esfuerzo**: el agua se bombeará de forma manual, la escasa energía necesaria para alumbrado será generada con bicicletas estáticas que ellos mismo podrán en funcionamiento, el pequeño huerto será parte de su fuente de alimentación, y la comida será cocinada en un hornillo de **piedra**. En definitiva, el fin de la ostentación y lujo que quisieron alcanzar y por el cual llevaron a su país a alcanzar la situación en la que se halla.

La sencillez será característica común de todos los pisos. Pero además algunos tendrán **atributos especiales** atendiendo a su particular idiosincrasia. No habrá distinción para el alcalde (1), sus **privilegios** se han terminado. El concejal de urbanismo vivirá en un pequeño desorden y aglomeración (2), producto de sus aberraciones permitidas a un **urbanismo** sano.

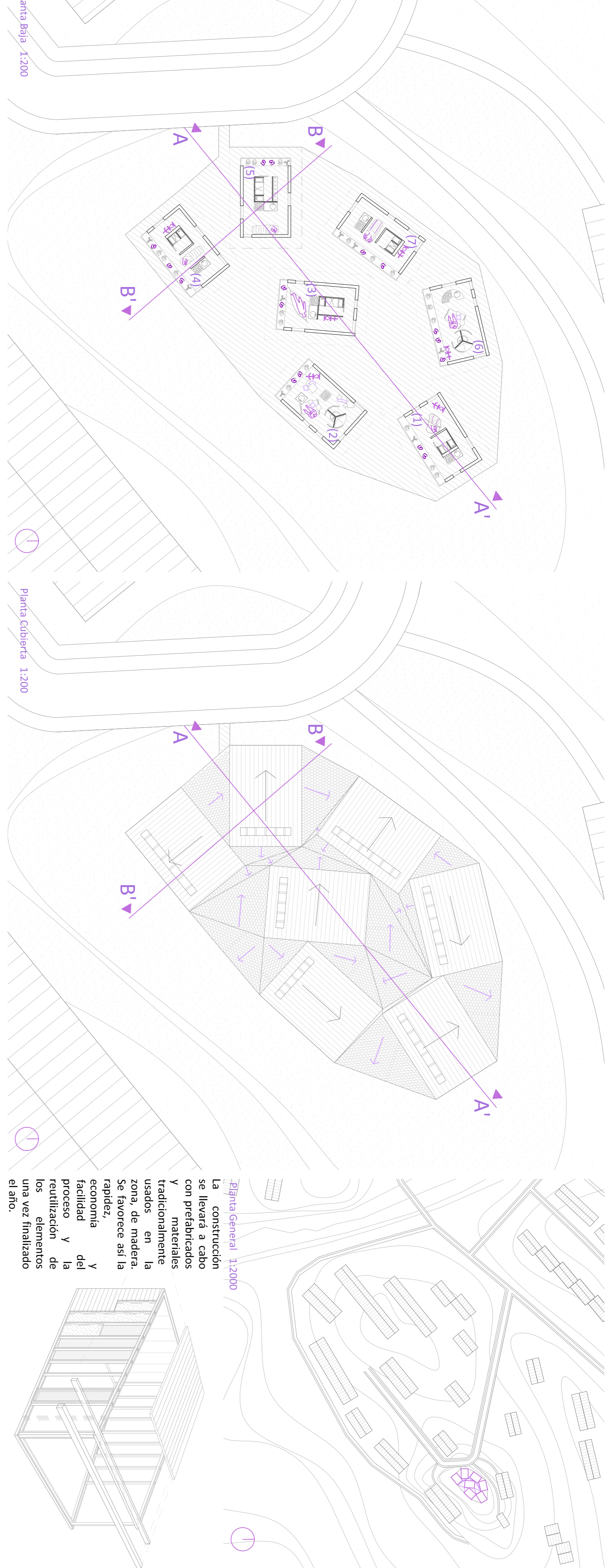


El arquitecto (3) vivirá en un paralelepípedo **seriado** como tantos otros que el constructor, El promotor (4), tendrá que dormir pendiente del techo en un mecer que le recordará lo **inestable** de sus negocios. En **extrema austeridad** vivirá el banquero (5). El miembro del jurado aprenderá a ser justo siendo el encargado del reparto de agua (6) accionando las llaves. El ciudadano (7) acabará sus especulaciones en el ambiente más **humilde**.

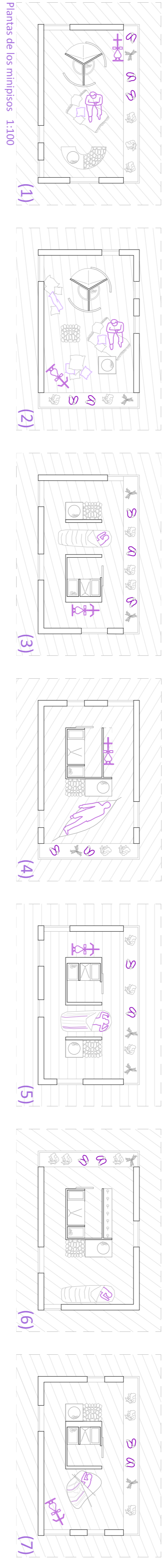


# PENITENCIA

## EL FIN DE LA OSTENTACIÓN



**Planta General 1:2000**  
La construcción se llevará a cabo con prefabricados y materiales usados en la zona, de madera. Se favorece así la rapidez, economía y facilidad del proceso y la reutilización de los elementos una vez finalizado el año.



El **juego de transparentes y opacos** de la envolvente de las estancias tiene tres objetivos principales. En primer lugar, los **españoles** que se han visto perjudicados con las acciones de los prisioneros podrán pasear libremente entre las viviendas, acercándose cuanto quieren a ellos y asomándose a **vislumbrar** cómo desarrollan su vida quienes viven dentro, a través de las ventanas. En segundo lugar, estos prisioneros podrán contemplar desde distintos puntos y perspectivas el frío y **desolador** paisaje que los rodea y se extiende hasta el horizonte, sin poder llegar a tocarlo o aventurarse al exterior a respirar su aire.

Por último, los encerrados podrán verse entre sí sin llegar a tocarse o a entablar ningún otro tipo de interacción. Pero esta **visión entre ellos** no debe establecerse de forma clara y diflana proporcionando a los prisioneros un sentimiento de compañía y tranquilidad, sino de una forma más **oscura e inquietante**, haciendo que tengan que buscarse entre ellos para verse, encontrando el ángulo preciso de **visión** existente para visualizar a cada uno. De esta forma solo serán los unos para los otros **sombras** o **reflejos** que pueden ver a través de una ventana en concreto mirando en una dirección específica, faz vez solo en una hora concreta del día, o tal vez solo durante un instante al pasar junto a la ventana. Serán **presencias** cercanas pero lejanas a la misma vez, **compañeros** a los que no conocen en realidad a pesar de compartir el espacio físico.

