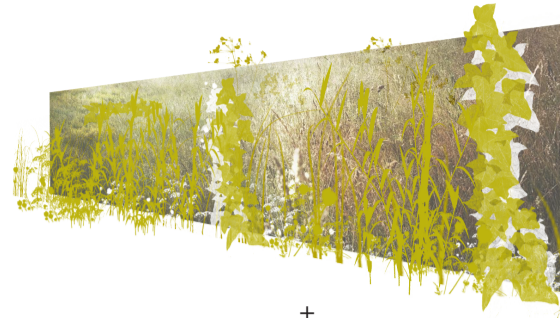


JEAN



PLANO VERTICAL. vegetación



+



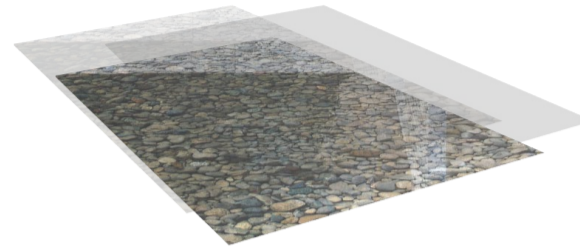
PLANO HORIZONTAL INFERIOR. agua



+



PLANO HORIZONTAL SUPERIOR. sombra



+

CONSTRUCCIÓN PREFABRICADA



Con Jean Prouvé como referencia, proponemos un ejercicio dentro del ejercicio: corroborar la validez y vigencia de las propuestas del constructor tomando una de sus tipologías estructurales como punto de partida para la resolución del enunciado propuesto.

Entendemos este proyecto como una excusa para seguir aprendiendo. De la mano de 6 reflexiones que a continuación enunciaremos y que se desarrollarán en las siguientes láminas, se intentará explicar la propuesta completa, sus posibilidades y su adecuación al enunciado.

EL PABELLÓN COMO OBJETO CONSTRUIDO

En una malla reticular de 1.20 x 1.20 m se dispondrán 4 pórticos de acero galvanizado (estructura *type à béquilles*); 1 cada 3 módulos. Unos elementos prefabricados dispuestos en el espacio entre pórticos serán los que alberguen el programa necesariamente cerrado.

-Reflexión 1: Adaptabilidad de la tipología seleccionada al programa demandado.

En función de la disposición del núcleo de servicios dentro de la malla establecida se crean diferentes ámbitos que generan situaciones arquitectónicas completamente diferentes. Podemos, asimismo, crear desde un pabellón cerrado a uno completamente abierto, con la cubierta como gran sombra en el parque.

-Reflexión 2: ¿Cómo se construye dicho núcleo?

Una sencilla estructura que hace las veces de subestructura del cerramiento por sus reducidas luces permite crear unas piezas ligeras con paneles prefabricados compactos de resina fenólica, adaptándose a la modulación del pabellón.

-Reflexión 3: ¿Es fácilmente construible, ampliable, desmontable? Mediante unos esquemas descriptivos del proceso constructivo se pretende mostrar la facilidad, rapidez de ejecución y economía de medios de la propuesta.

LOS PABELLONES EN EL PARQUE

-Reflexión 4: ¿Cómo se relacionan los pabellones entre sí?

La versatilidad de la tipología estructural seleccionada y la configuración del programa en cada uno de los pabellones permite que las posibilidades de agrupación de 3 pabellones sean prácticamente infinitas. Se establecen dos grandes grupos: la disposición de pabellones en una misma orientación y la disposición en orientaciones opuestas.

-Reflexión 5: Una vez creado el objeto, ¿cómo construir espacio público con él? ¿Qué necesita un parque?

Este ha sido uno de los puntos en el que más atención hemos querido poner. El enunciado plantea una construcción sin lugar para, posteriormente, garantizar su posible construcción en cualquier parque de cualquier lugar. Ahora bien, más allá de todo esto, ¿qué necesita un parque? Fruto de las reflexiones en torno a esta pregunta nacen las imágenes con las que comienza esta lámina.

Adoptamos un lenguaje abstracto en el que se establece la voluntad de trabajar con los tres planos especificados arriba, asociando a cada uno de ellos una necesidad en el parque. Así, más allá de si el edificio propuesto funciona, estaremos aportando algo más al lugar donde se emplaza, creando un servicio. *Dando liebre por gato*. Estos tres planos no formarán parte tanto del pabellón como del espacio exterior que éstos crean. Así, existirá un plano vertical que albergará vegetación -calidad ambiental y visual-, un plano horizontal inferior con agua y asiento -refresco y descanso- y un plano horizontal superior, encargado de proporcionar sombra -y resguardo-.

-Reflexión 6: ¿Cómo adaptarlos a todo tipo de parque? En pendiente, pequeños, grandes, con proporciones alargadas,...

La respuesta a esta pregunta está intrínseca en la forma de solución propuesta. Plantear 3 pabellones independientes permite adaptarse a geometrías irregulares de una posible parcela en un parque. El hecho de que estos pabellones independientes puedan además unirse tan sólo con continuar la sucesión de pórticos, formando un largo pabellón único podría ser la solución para un caso de parque muy largo y estrecho. A esto hay que sumar que las transiciones entre pabellones (asiento, agua y sombra) permiten salvar pequeños desniveles para adaptarse a parques con ligera pendiente.



REFLEXIÓN 1: POSIBILIDADES DE CONFIGURACIÓN DE PROGRAMA

PABELLÓN EXPOSICIONES

13.5 metros

1 pieza de baño
2 piezas almacenamiento
Cerramiento perimetral: Si
Terraza exterior: Si
Posición de núcleo: Central
Ancho de núcleo: 1 módulo

1 pieza de baño
2 piezas almacenamiento
Cerramiento perimetral: Si
Terraza exterior: Si
Posición de núcleo: Central
Ancho de núcleo: 1 módulo

1 pieza de baño
2 piezas almacenamiento
Cerramiento perimetral: Si
Terraza exterior: Si
Posición de núcleo: Central
Ancho de núcleo: 2 módulos

1 2 3 4
1 ámbito exterior 2 espacio libre interior 3 núcleo 4 circulación secundaria

PABELLÓN CAFETERÍA

12m²
4m² + 12m² + 9m²

1 pieza de baño
2 piezas de cocina y almacén
1 pieza de limpieza
Cerramiento perimetral: Si
Terraza exterior: No
Posición de núcleo: Derecha
Ancho de núcleo: 3 módulos

18m² + 6m² + 8m²

1 pieza de cocina y barra
1 pieza de almacén y limpieza
1 pieza de baños
1 pieza de cafetería cerrada
Cerramiento perimetral: No, sólo 1 sala
Terraza exterior: No
Posición de núcleo: Central
Ancho de núcleo: 4 módulos

10m²
4m² + 6m² + 4m²

1 pieza de baño
2 piezas de cocina y barra
2 piezas de almacén y limpieza
Cerramiento perimetral: Si
Terraza exterior: Si
Posición de núcleo: Derecha
Ancho de núcleo: 2 módulos

1 2 3
1 ámbito exterior 2 espacio libre interior 3 núcleo

PABELLÓN SERVICIOS

6m²
18m² + 30m² + 6m²

2 piezas de baño
1 piezas de kiosko y almacén
1 pieza de instalaciones
Cerramiento perimetral: No
Posición de núcleo: Izquierda
Ancho de núcleo: 4 módulos

6m²
21m² + 26m² + 9m²

2 piezas de baño
1 piezas de kiosko y almacén
1 pieza de instalaciones
Cerramiento perimetral: No
Posición de núcleo: Izquierda
Ancho de núcleo: 5 módulos

6m²
21m² + 26m² + 9m²

2 piezas de baño
1 piezas de kiosko y almacén
1 pieza de instalaciones
Cerramiento perimetral: No
Posición de núcleo: Izquierda
Ancho de núcleo: 5 módulos

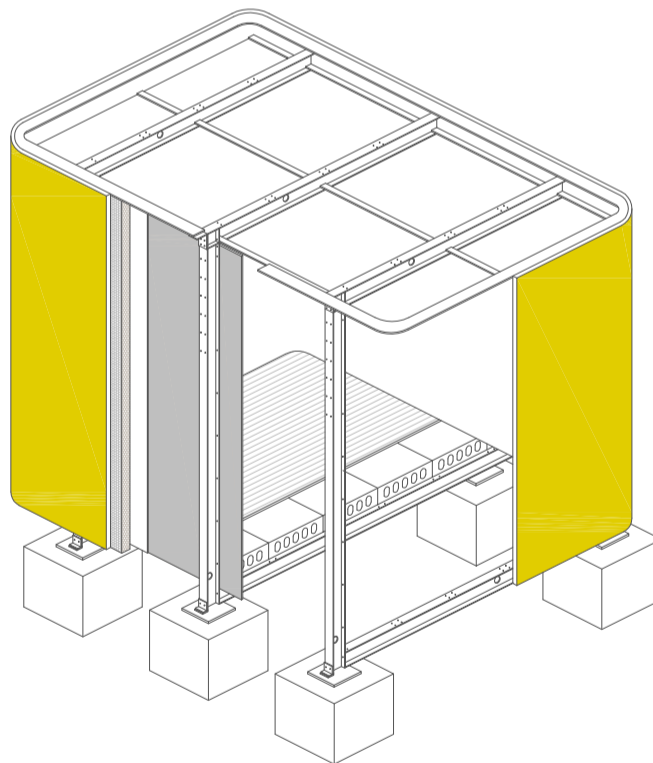
1 2
1 ámbito exterior 2 espacio libre exterior

REFLEXIÓN 3: PROCESO CONSTR.

1. Excavación y cimentación
2. Estructura principal
3. Tirante de refuerzo
4. Arriostamiento de los porticos entre si
5. Colocacion de cubierta
6. Estructura del nucleo de servicio
7. Cerramiento del nucleo de servicio
8. Cerramientos exteriores y protecciones solares
9. Tratamiento del espacio exterior del pabellon

REFLEXIÓN 2: LA CONSTRUCCIÓN DEL OBJETO

seccion constructiva de pieza de cafeteria E 1/50



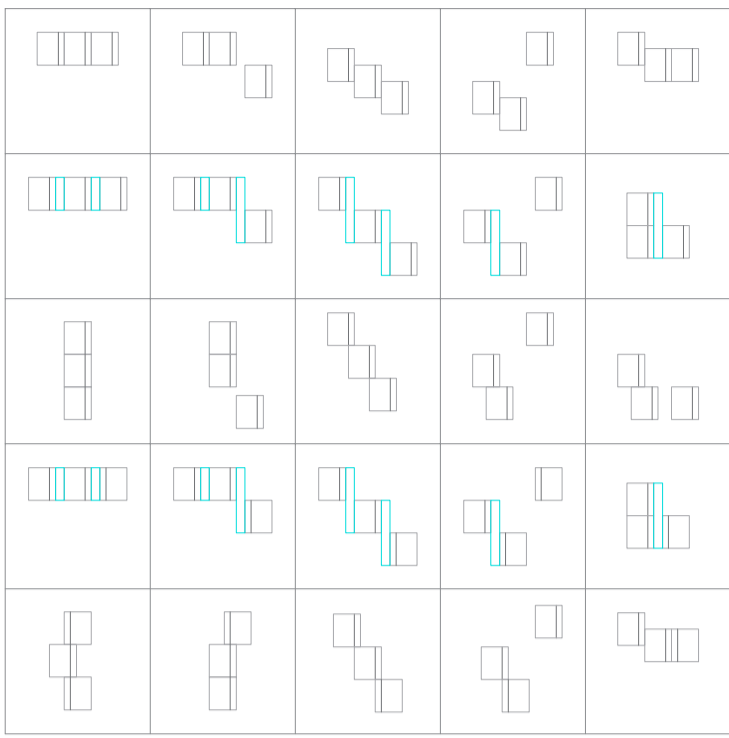
REFLEXIÓN 4: RELACIONES POSIBLES ENTRE PABELLONES

Ejemplo de agrupacion de 3 pabellones aplicando las pautas del cuadro superior

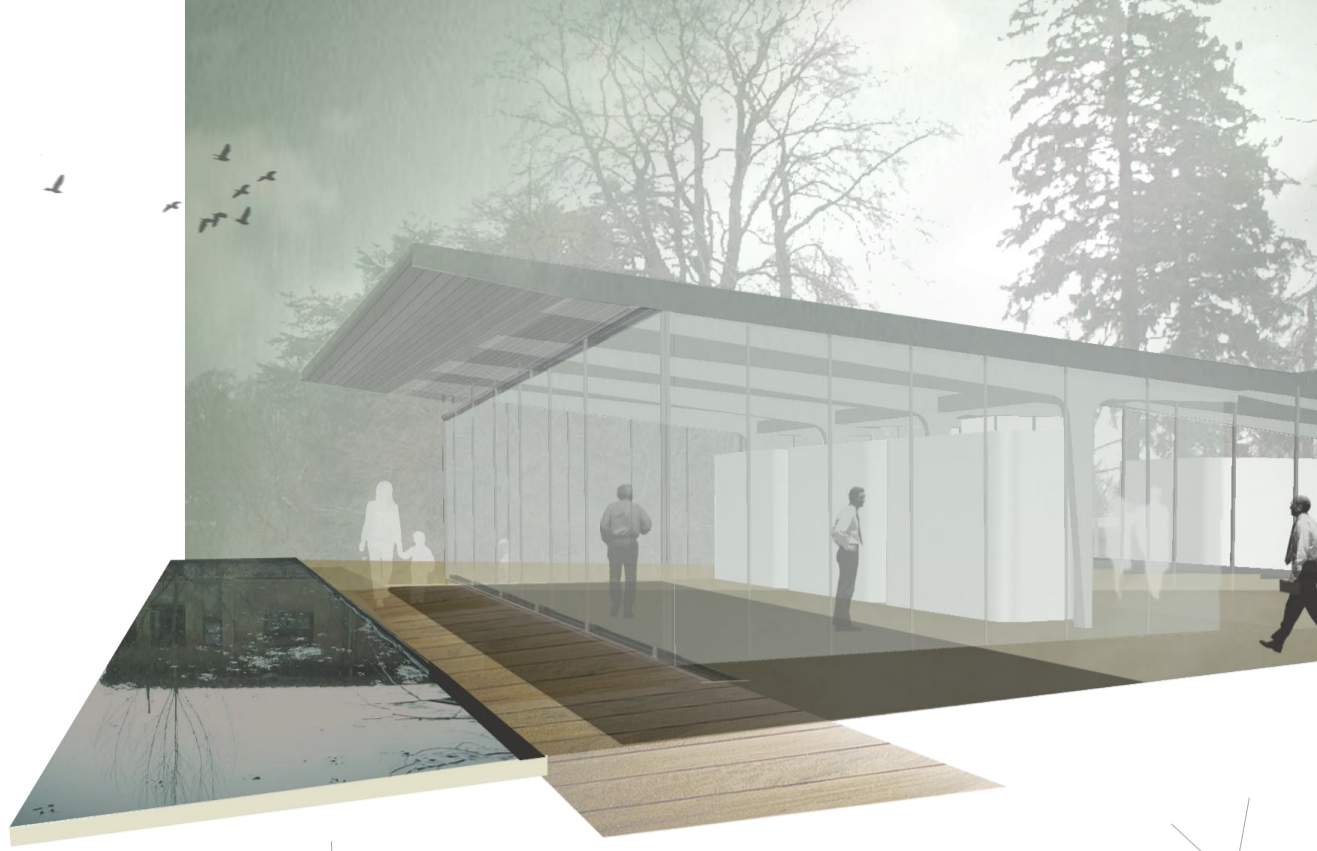
Pabellones contiguos conformando un único edificio que recibe iluminación cenital gracias a la diferencia de nivel entre cubiertas. El edificio se convierte en un pabellón con cubierta en sierra y lucernarios.

detalle de pieza de cafeteria E 1/40

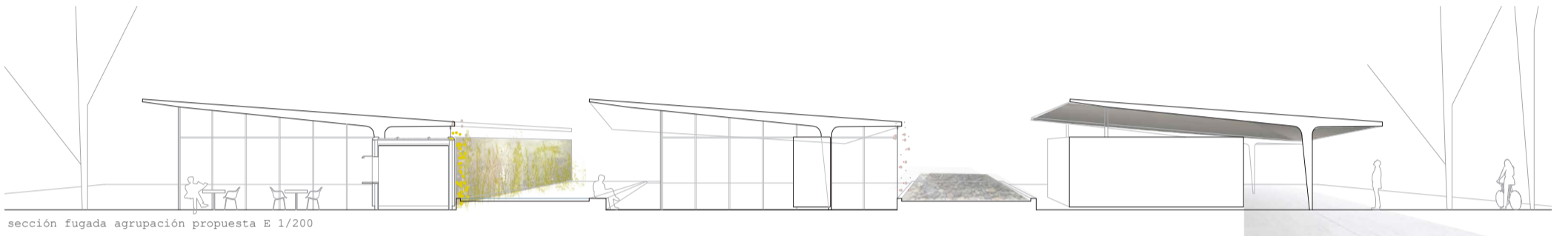
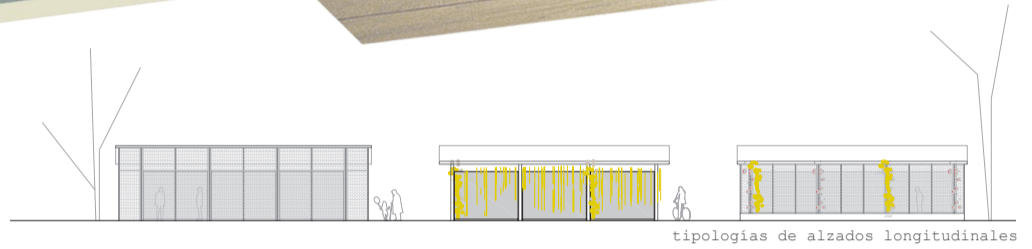
CUADRO DE AGRUPACIONES POSIBLES EN PLANTA



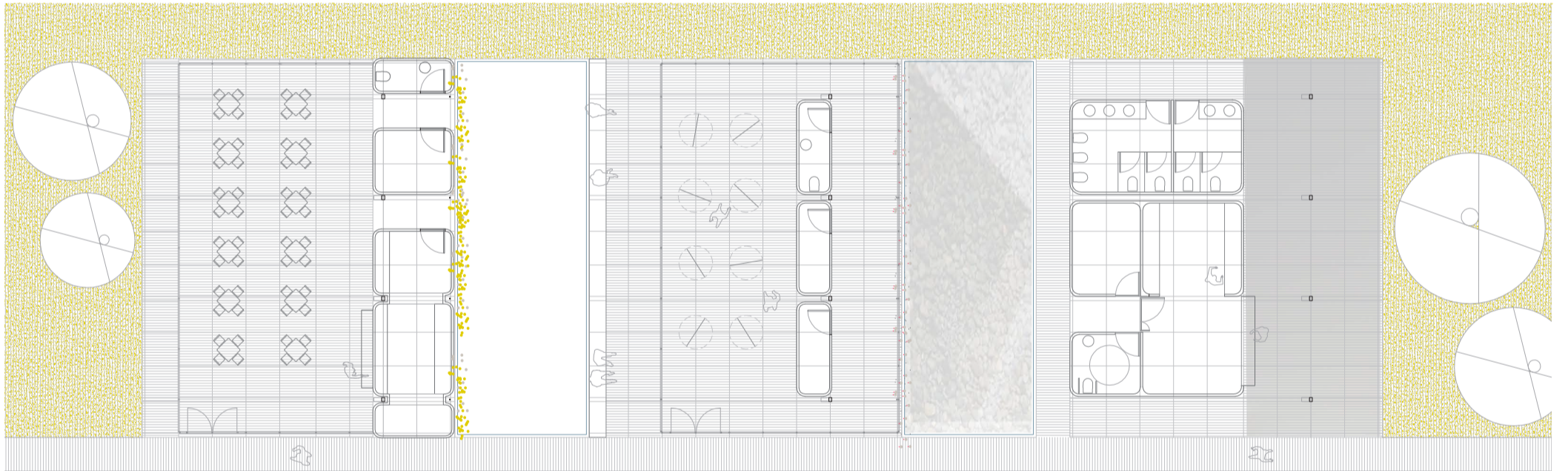
*las zonas azules representan espacios de transición entre pabellones con láminas de agua



REFLEXIÓN 5: LA IMPORTANCIA DEL ESPACIO EXTERIOR RESULTANTE

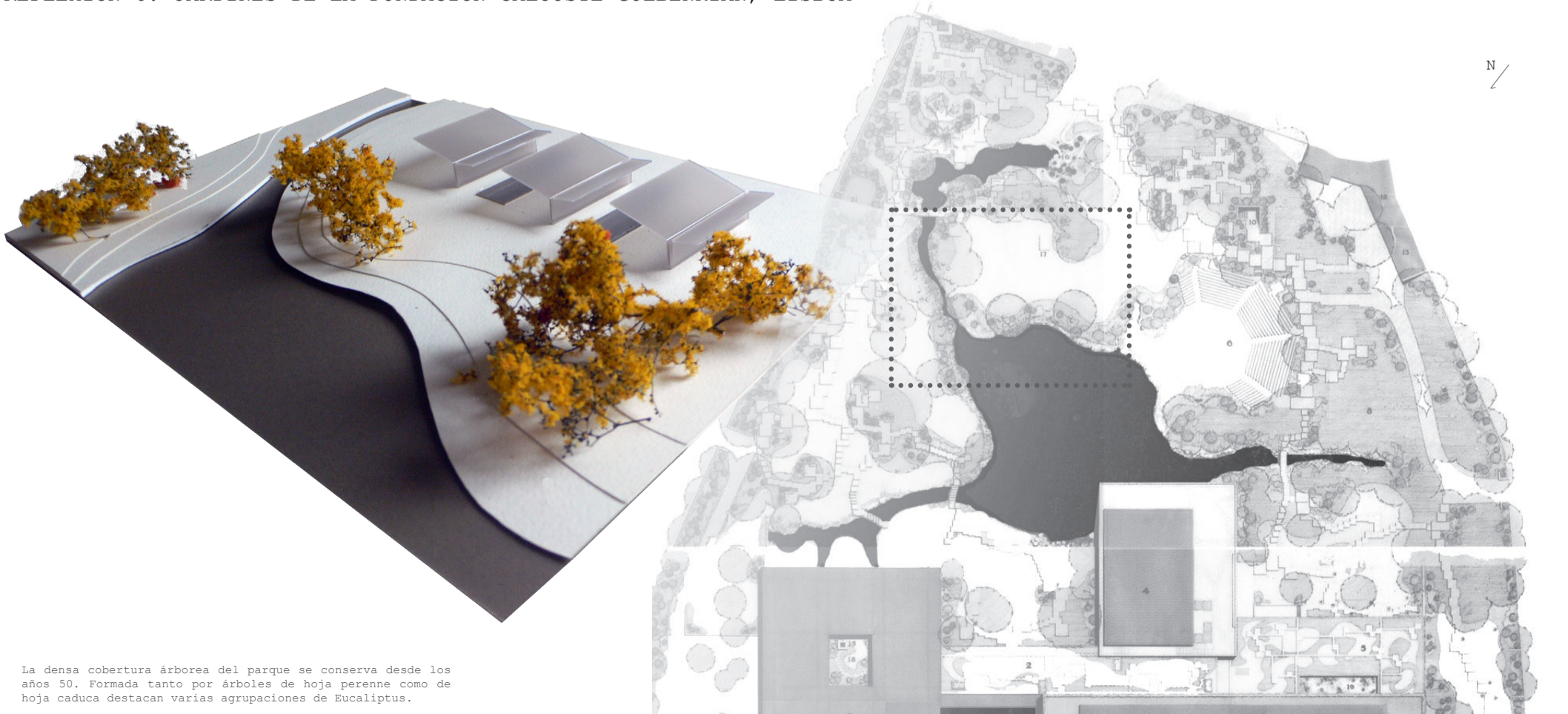


sección fugada agrupación propuesta E 1/200



planta agrupación propuesta E 1/200

REFLEXIÓN 6: JARDINES DE LA FUNDACIÓN CALOUSTE GULBENKIAN, LISBOA



La densa cobertura arborea del parque se conserva desde los años 50. Formada tanto por árboles de hoja perenne como de hoja caduca destacan varias agrupaciones de Eucaliptus.