

CUARTO ESPACIO

REFLEXIÓN

‘El cuarto espacio hace referencia a ese espacio que se encuentra dentro de nosotros mismos. Aprendiendo a habitarlo, estaremos en condiciones de tomar decisiones adecuadas e impulsarnos a la acción de manera armoniosa entre quienes somos, sentimos, pensamos y la forma en la que actuamos.’

Estas palabras, de Patricia Afanador, muestran aquello que quiero transmitir mediante mi propuesta.

Desarrollando esa labor de investigación que escuché deben de tener los arquitectos, cuando vi el tema, construir ese espacio soñado, lo primero que pensé fue en ese espacio idílico, fuera de nuestro alcance, presente en nuestros sueños. Pero viendo la actualidad, creí conveniente y enriquecedor llevar más allá ese pensamiento y adaptarlo a la realidad, a una necesidad presente hoy en día, donde la teoría de la relatividad de Einstein ha hecho mella en la sociedad, donde todo es relativo, destaca el individualismo y el aislarnos de todo aquello que desde nuestros ancestros hemos tenido presente en el día a día.

Ese espacio donde el hombre sea feliz lo entiendo como decía Aristóteles con el conocimiento, pero creo que el conocimiento de uno mismo.

Nos enfrentamos día a día al estrés de nuestro modo de vida, y a tomar una serie de decisiones que son las que te van llevando por el sendero que es nuestra vida.

Es por ello que creo un espacio para la reflexión, el autoconocimiento y la sensibilización, elementos que creo que son desconocidos para gran parte de la sociedad.

Esa caja de sueños, espacio para ser feliz, lo entiendo como esa felicidad que radica en conocerte a ti mismo como paso para entender lo que te rodea y superar aquellos obstáculos, para contar con las herramientas que nos permiten alcanzar nuestros sueños y con ello, la felicidad.

El autoconocimiento es la primera aptitud de la inteligencia emocional. Es importante conocernos, saber nuestros puntos fuerte y débiles.

LOCALIZACIÓN

El emplazamiento escogido ha sido la ciudad de Valencia, y el edificio el Expo Hotel, que cuenta con una azotea con una piscina.

Se encuentra en una zona privilegiada de Valencia, dando al río, donde está presente la naturaleza y muy cerca del casco histórico de la ciudad.



PROGRAMA

Comienza con la zona de recepción, donde tenemos que dejar por escrito cómo nos sentimos, plasmarlos, para que a la salida, después de haber profundizado un poquito en nuestro autocnecimiento, nos lleve a una reflexión sobre nuestras ideas primitivas y cómo son las presentes, viendo nuestra evolución acerca de ese camino complicado, del cual hablaba Tales de Mileto.

El recorrido que hará el visitante consta de espacios grupales e individuales, los primeros tienen que ver con esa parte de sensibilización y los segundos con el de observación de uno mismo.

En cada sala aparecerán una serie de frases que tratarán de poner al visitante en situación para conseguir el objetivo señalado.

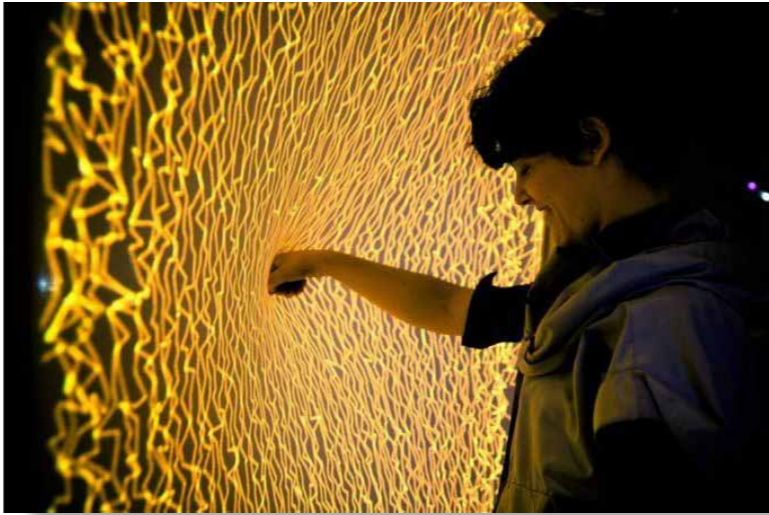
Como cada espacio cuenta con sus zonas de proyección, se proyectarán sobre las mismas en el momento adecuado.

Lo primero que se encontrará será una cabina individual dedicada a la concentración y el silencio, donde el primer paso será el de dejar la mente en blanco y prepararse para descubrir nuestro yo.

Una vez hecho esto se mostrarán en la pantalla la frase de Sócrates: ‘Conócete a ti mismo’.

La pantalla utilizada es una especial, una hoja estirada de spandex que actúa como una interfaz de membrana sensible a la profundidad, donde la gente puede crear incendios de tipo visuales y expresivamente reproducir música. Todo esto forma parte de la instalación interactiva llamada Firewall.

Para que se pueda desarrollar necesitamos además un Kinect para que capte la información de profundidad, ya que cuanto más rápido se presiona la membrana, más intensa se vuelve la música del piano. Cuanto más se presione la membrana en el modo instrumento, más alto es el tono del sonido.



Una vez hemos experimentado las primeras emociones, se trata de que empecemos a abrirnos a los demás y ver que no estamos solos y que estamos todos conectados ‘la vida es como un eco, si no te gusta lo que recibes, ten cuidado con lo que emites’.

Esta es la frase que aparecería en este espacio formado por una pantalla sobre la que se proyectan una serie de imágenes (las estrellas, el universo, el planeta tierra). Todo esto, junto con la luz que penetra en la estancia, hará que nos invada la sensación de que formamos parte de un todo.

Esta estancia, como pretende eso, es una sala grupal, donde varias personas están en ella a la vez.

La cuarta estancia tiene que ver con experimentar con nuestros propios sentimientos, con conocernos. Trata de quitar al visitante esa capa que le aísla de su yo interior, prepararlo para descubrirlo.

Esta cabina es también una cabina interactiva, donde reconstruirá su línea de la vida. Dibujará una línea horizontal que representa su vida. El punto medio es su ahora, el primer punto que dibujará y a partir de ahí comenzará a incluir los diferentes hitos que haya vivido en el pasado. A continuación mostrará la pantalla imágenes personales sacadas de las redes sociales, con el objetivo de que las escenas consigan despertarle esos sentimientos que lo mismo no recordaba.

La segunda parte de este proceso consiste en cumplimentar parte de su futuro, reflejando sus objetivos más inmediatos y los más alejados en el tiempo. Una vez finalizada la línea de la vida se producirá en el visitante una reflexión sobre cómo se plantea alcanzar los objetivos marcados en su futuro, cómo va a conseguir llegar ser quien quiere ser.

Por último encontrará la última sala que corresponde a un espacio abierto con una serie de ventanas-miradores hacia la ciudad. Esta sala

Este espacio trata de entender a los demás, su comportamiento. Es por ello otra sala grupal, donde los visitantes pueden interactuar entre ellos.

Como dijo Friedrich Schiller ‘Si quieres conocerte, observa la conducta de los demás, si quieres conocer a los demás, mira en tu propio corazón’.

MATERIALIDAD

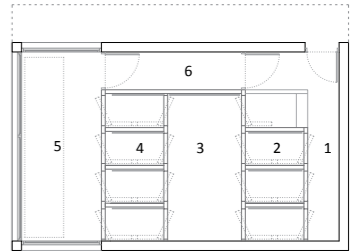
La caja está formada por hormigón armado con una serie de ventanas formadas por hormigón translúcido en la parte interior de la misma.

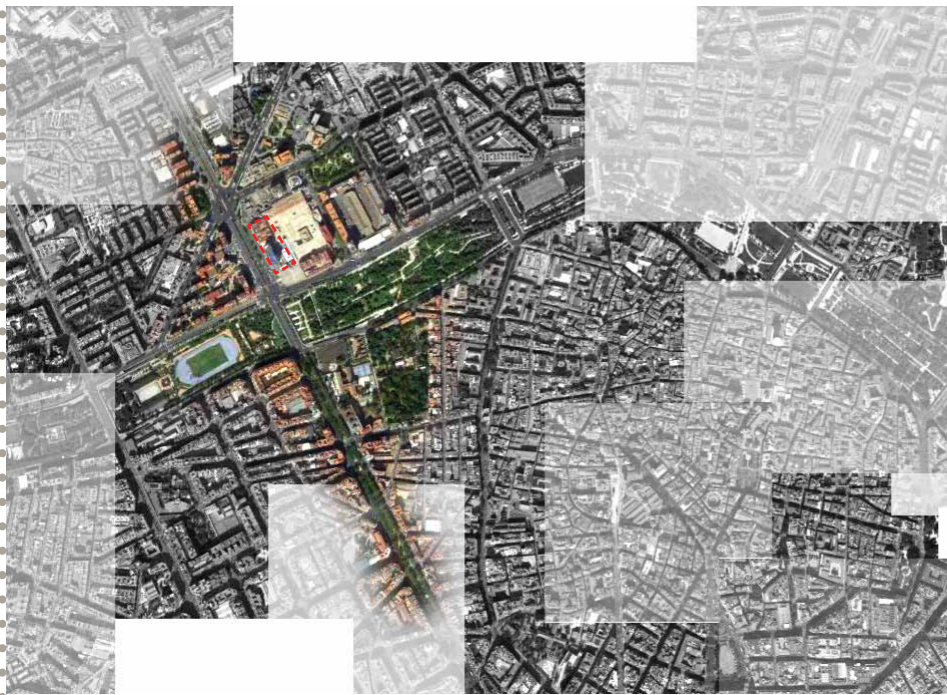
Este hormigón translúcido se ha escogido para crear esa luz onírica que nos ayudará en todo el proceso de autoconocimiento.

Las particiones interiores están formadas por tabiques móviles, algunos de los cuales corresponden a las puertas de acceso a las cabinas privadas.

Se escogerán aquellos que estén preparados acústicamente para la actividad que se desarrollará en el interior de las cajas.

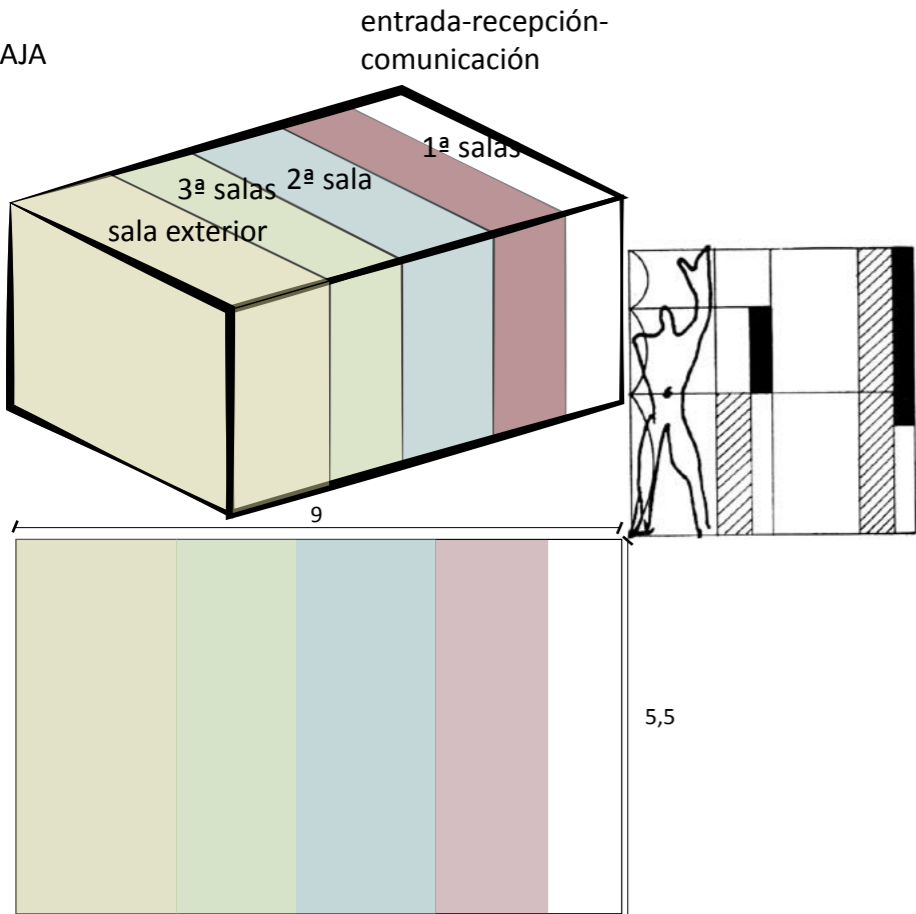
Estos tabiques tendrán un acabado de madera, para dar la sensación de calidez y confort que aporta la misma. El acabado del suelo será también de madera.





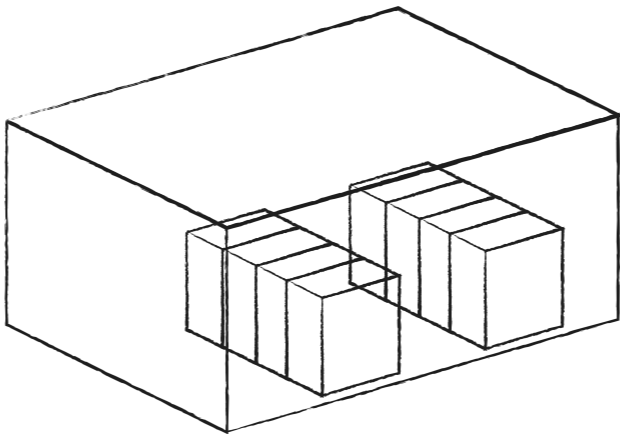
Debido a la forma del edificio y al concepto de la idea, se plantea esa ‘caja de sueños’ , formas simples y esencial para llegar a una idea esencial, el autonocimiento.

LA CAJA



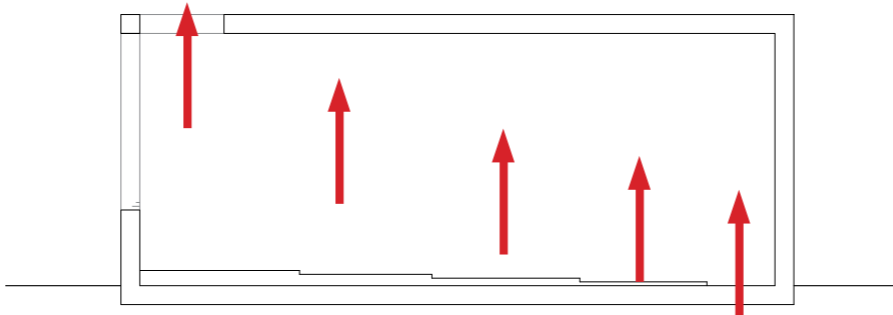
Se divide en una serie de bandas correspondientes al recorrido descrito anteriormente.La planta obedece a la proporción áurea, tan presente en la naturaleza.

LA CAJA DENTRO DE LA CAJA



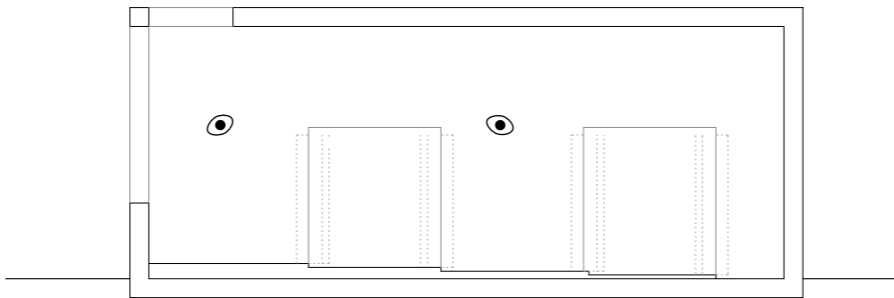
Las cabinas interiores están formadas por unas cajas siguiendo el concepto de la caja dentro de la caja.

RECORRIDO ASCENDENTE



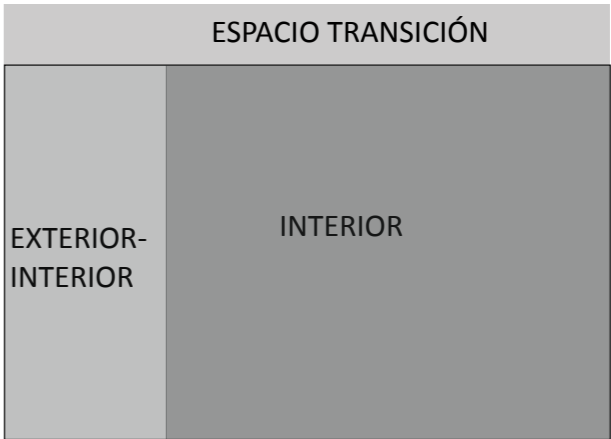
Cada estancia se encuentra a diferente nivel, ascendiendo conforme nos acercamos a la última estancia, simbolizando ese proceso de ascenso.

RECORRIDO VISUAL



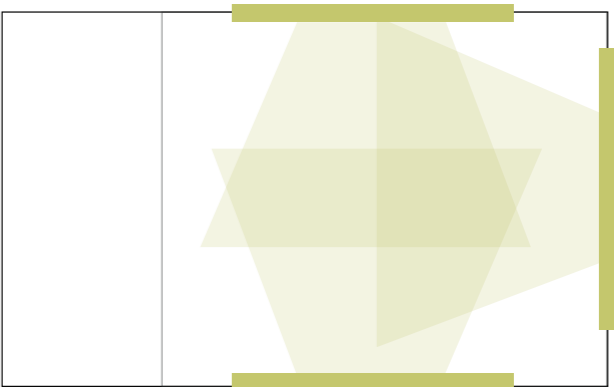
Como todas las fases que vamos experimentando están conectadas, relacionadas, se conectan todos los espacios visualmente, dejándonos entrever lo que vendrá y observar aquello que ha quedado atrás.

ESPACIOS INTERIORES-EXTERIORES

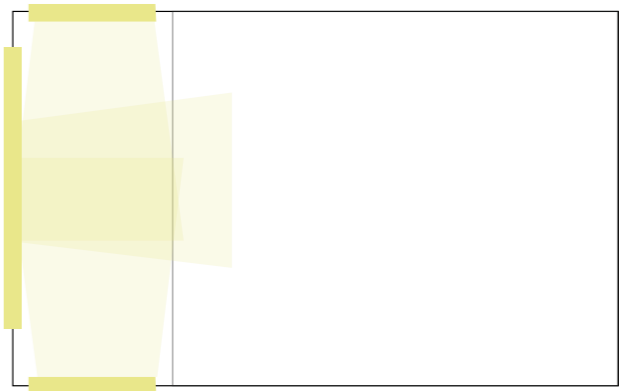


Se plante una primera caja interior , dentro de la cual están las cabinas, y otra exterior-interior.Consta de un espacio de transición, el cual nos acota el espacio antes de introducirnos en el edificio.

LA LUZ

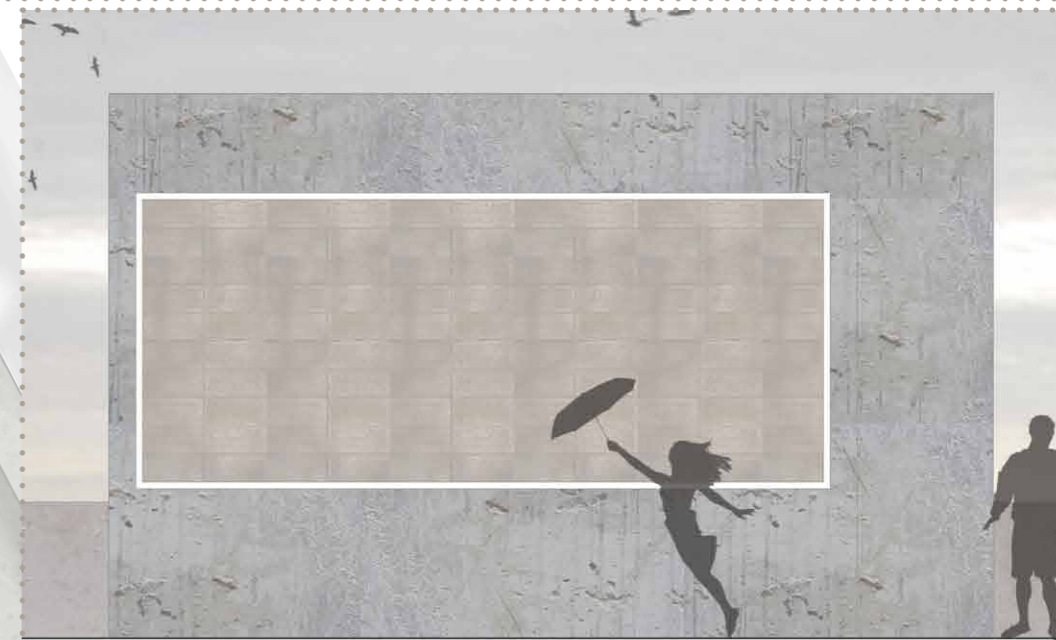
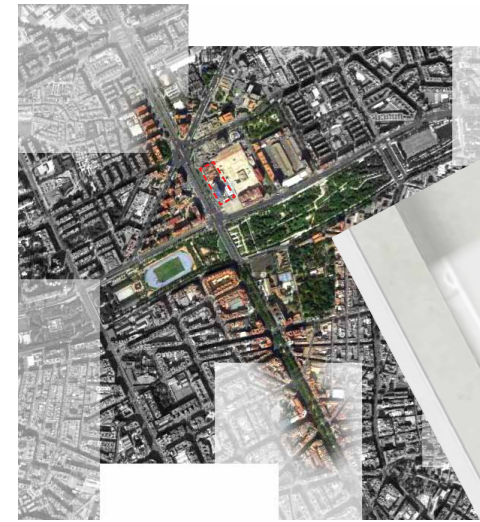


La luz del volumen interior se plantea como una luz onírica, que sirva para introducirnos en ese ambiente sensorial, de emociones que se plantea.

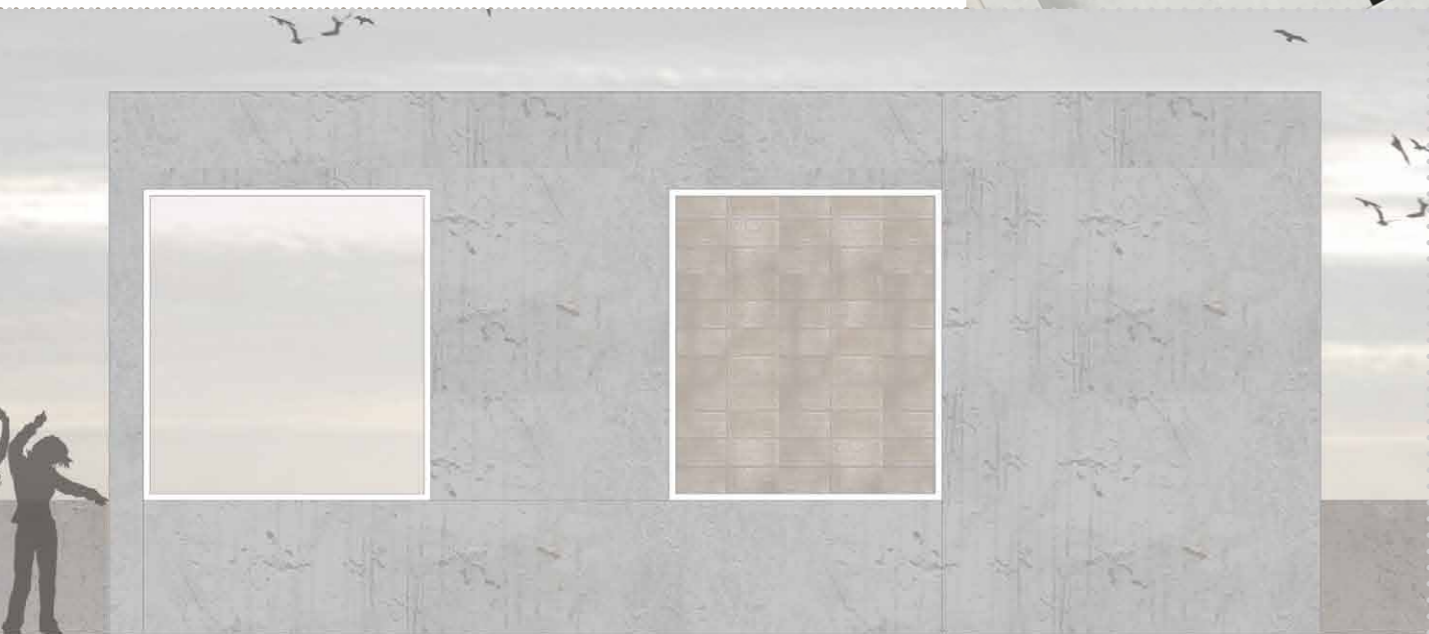
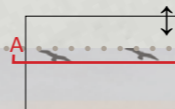


Esta luz más intensa corresponde al volumen exterior. Se puede vislumbrar desde la pieza interior, como símbolo del punto final del recorrido, la meta a alcanzar.

PLANOS



PLANTA E:1/50



SECCIÓN A-A' E:1/50

