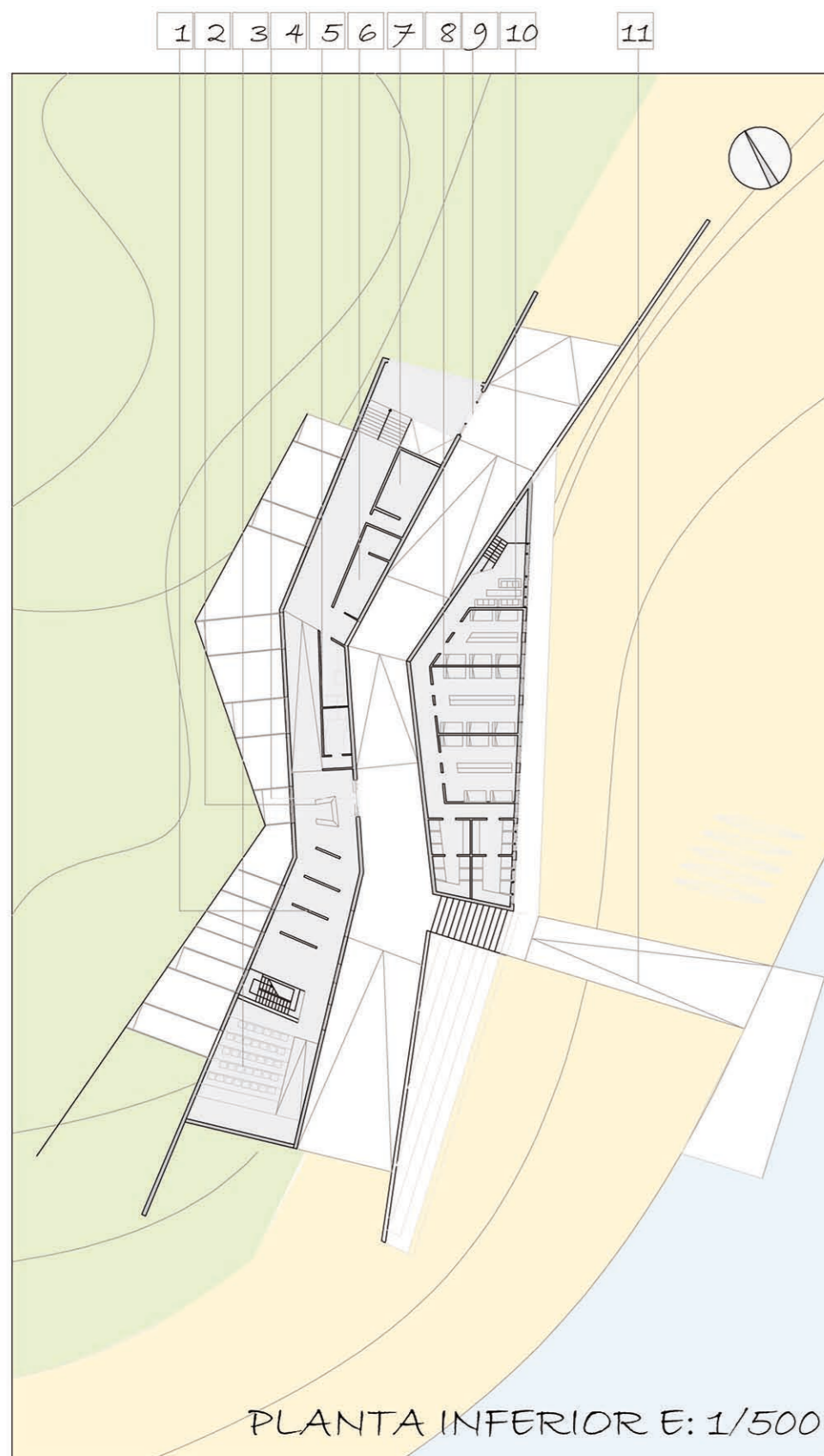


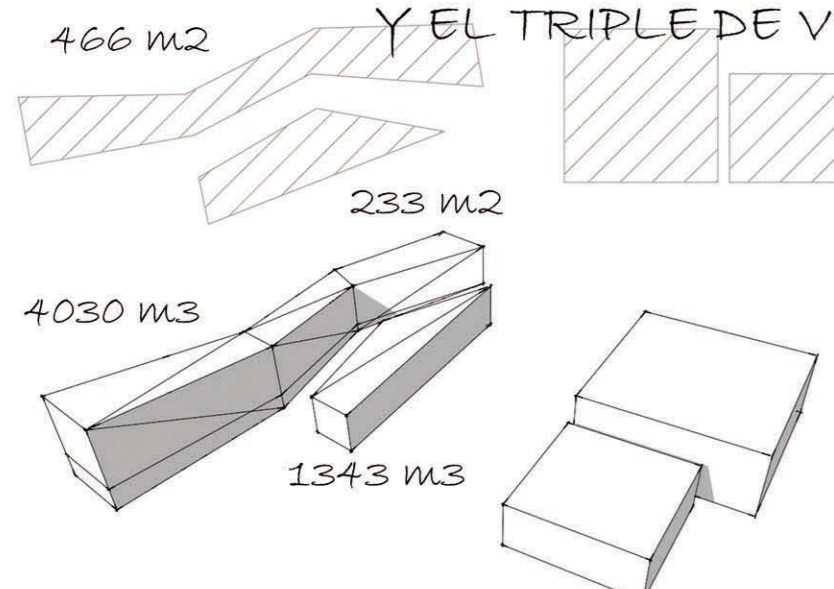
VISIONES DEL CONJUNTO



PLANTA INFERIOR E: 1/500

1. Zona de tabiques desmontables para exposiciones
2. Mesa móvil para recepción/información
3. Pequeño auditorio / sala conferencias
4. Zona de salida al exterior en hormigón serigráfico y de dos colores
5. Ases
6. Salas de mantenimiento y almacen.
7. Sala de revisión, procesamiento fotográfico.
8. Habitaciones para usuarios.
9. Entrada 1
10. Zona de estar
11. Rampa comunicadora con embarcadero.
12. Aula de mayor superficie, y mirador 180º
13. Aula con terraza para interpretación o pequeños grupos musicales
14. Aula multiusos
15. Entrada con visión del bosque.
16. Despacho
17. Cocina
18. Salón/comedor/sala de fiestas/juegos

EL DOBLE DE SUPERFICIE Y EL TRIPLE DE VOLUMEN



19. Chapado de placas de hormigón blanco.
20. Línea impermeabilizante
21. Perfil metálico que incorpora ralles y mecanismos para extender las capas de textiles
22. Láminas textiles de diferentes opacidades, y que conjuntamente eliminan como máximo un 50% de la visibilidad
23. Pernos anclaje de carpinterías al hormigón.
24. Falso techo en sala de conferencias
25. Restriñido para tabiquería interior
26. Muro de hormigón armado con encofrado exterior de madera enlustrada en vertical
27. Capa de material aislante
28. Paredes interiores de madera
29. Suelo técnico



PLANTA SUPERIOR E: 1/250



SECCIONES TRASVERSALES E: 1/250

VISIONES DESDE EL INTERESPACIO DE LOS PABELONES



Un proyecto que nace sin escala funcional, aún cuando su única premisa: 'el doble de superficie y el triple de volumen', pese a dimensional carecer de una escala espacial, se conduce a una serie de diálogos-dimensiones paralelos. Paralelos cronológicamente, de manera que pueden ser entendidos por separado en su resultado, pero no en su concepción (génesis). Discusión-diálogo que abarcará la funcionalidad, utilización, escala, dimensión, adaptación, densidad...

Si se sintetiza un concepto de partida se remitirá a esto, al establecimiento de un diálogo abierto con lo preexistente, con ideas comunes que identifique y datos que aporte el lugar, síntesis pues de una realidad de la que parte el proyecto y la realidad que va a integrar, sin perder de vista los cambios que introduce el tiempo, a corto y largo plazo.

LOCALIZACIÓN DEL PROYECTO

El entorno imaginado para la ubicación del proyecto sería un lago con entorno de masa forestal, con una topografía ligeramente escarpada, con un acceso ya existente a diversas calas situadas a la orilla del lago, cualquiera de las cuales sería susceptible de convertirse en la ubicación del proyecto.

De su uso habitual por agrupaciones de gente variadas nace la idea de invertir el lugar en una dotación para esta escala humana, de manera que podríamos decir que la escuela del proyecto nace de comprender la idea desde la agrupación de personas de una manera diferente, una aproximación humana con un azar promovido por su entorno.

USO DEL ESPACIO CONSTRUIDO

De las disposiciones previas de proyecto se extraía: 'dos pequeños pabellones de fin de semana', temática que en diálogo con el proyecto he asimilado de manera que podríamos describir como: 'Pabellones-refugio de fin de semana destinados a uso colectivo, de pequeña escala respecto a su función y su entorno'. Dichos pabellones de carácter cambiante respecto a su uso. De esta manera pueden variar su funcionamiento, albergando la posibilidad de ser receptor de cursos de varios días, 'fin de semana', transformado a lugar expositivo de la creación propia de los cursos, a la vez que estos se cursan o como recinto plenamente expositivo, tanto de su contenido como de su entorno, su utilización puede también variar a lugar de estudio, de descanso o de mero entretenimiento.

En realidad, en una sociedad actual, con la deslocalización del 'fin de semana' actual, este centro podría tener un uso casi continuado (coincidiendo con los diferentes días de descanso semanales de cada tipo de colectivo), de manera que cursos de desconexión con la actividad diaria, como pueden ser de creación artística, interpretativa, musical, literaria, cursos de estudio de especies de pequeña fauna y flora, o deportes acuáticos... pueden formar el día a día de este espacio construido.

Cabe hacer la aclaración de que he tomado como base para la ideación del lugar algunos lagos, pantanos existentes en Granada, aunque pensando en una altitud de 500m como se especificaba.

DIMENSIÓN, ESCALA Y DENSIDAD

Uno de los diálogos más importantes del proyecto, potenciado por el planteamiento del concurso, es el que se dirige a la búsqueda de la coherencia dimensión y escala, coherencia encontrada en el trabajo geométrico sobre el lugar, así como de la resolución de la topografía en la escala del entorno próximo al que se incorpora y con el que se va a relacionar. Entorno marcado por la dimensión arbórea, el interespaciado de la misma, su manera de afrontar la pendiente... y en su densidad.

El encuentro con esta densidad conduce a la generación de espacios y elección de materiales, para la ideación de suelo, luz y aire, que pasan a ser evaluados desde la preexistencia y su uso paralelamente. Una vez encontrados dichos mecanismos, escalares dimensionales, opto por la opción de no introducir un cambio de escala, sino en la adaptación, dirigiendo el proyecto hacia la coherencia con el lugar y no a la búsqueda de protagonismo.

DESCRIPCIÓN DEL EDIFICIO

La situación de los edificios en lo que podríamos describir como una desembocadura de flujo, se inserta como un trayecto dilatado (o serie de ellos) que el espectador_usuario_inquilino tiene que recorrer convirtiendo este momento en esencial, puesto es el heredero del carácter del lugar: paso por el bosque o por la orilla del lago. Para el conjunto pasa pues a ser tan importante su carácter de descubrimiento de detalles como el de llegada a un edificio que se genera como experiencia, como reflexión sensorial.

Si pasamos a describir los pabellones, podemos observar que el pabellón 1 divide en dos los flujos característicos, al tomarlos con más energía en su llegada y el pabellón 2, de llegada más cosegada solo incluye un flujo interno pero dos finalizaciones de la aproximación a la orilla del lago, interior y exterior, en diferentes cotas. Dentro del pabellón 1 el flujo ascendente se va frenando por este propio ascenso, conforme va pasando por lugares (aulas) donde se realizan actividades abiertas en las que se puede tomar la opción de parar o seguir, a su vez enmarcando el paisaje, en un proceso de ascensión cada vez más abierto al entorno del lago. Si se continúa el flujo descendente la velocidad es mayor, circulando entre los espacios expositivos, y en un proceso de internado en un edificio con luces y aperturas al exterior del bosque, del que ha adoptado sus mecanismos de composición, una mirada interior al bosque y al 'bosque del edificio'.

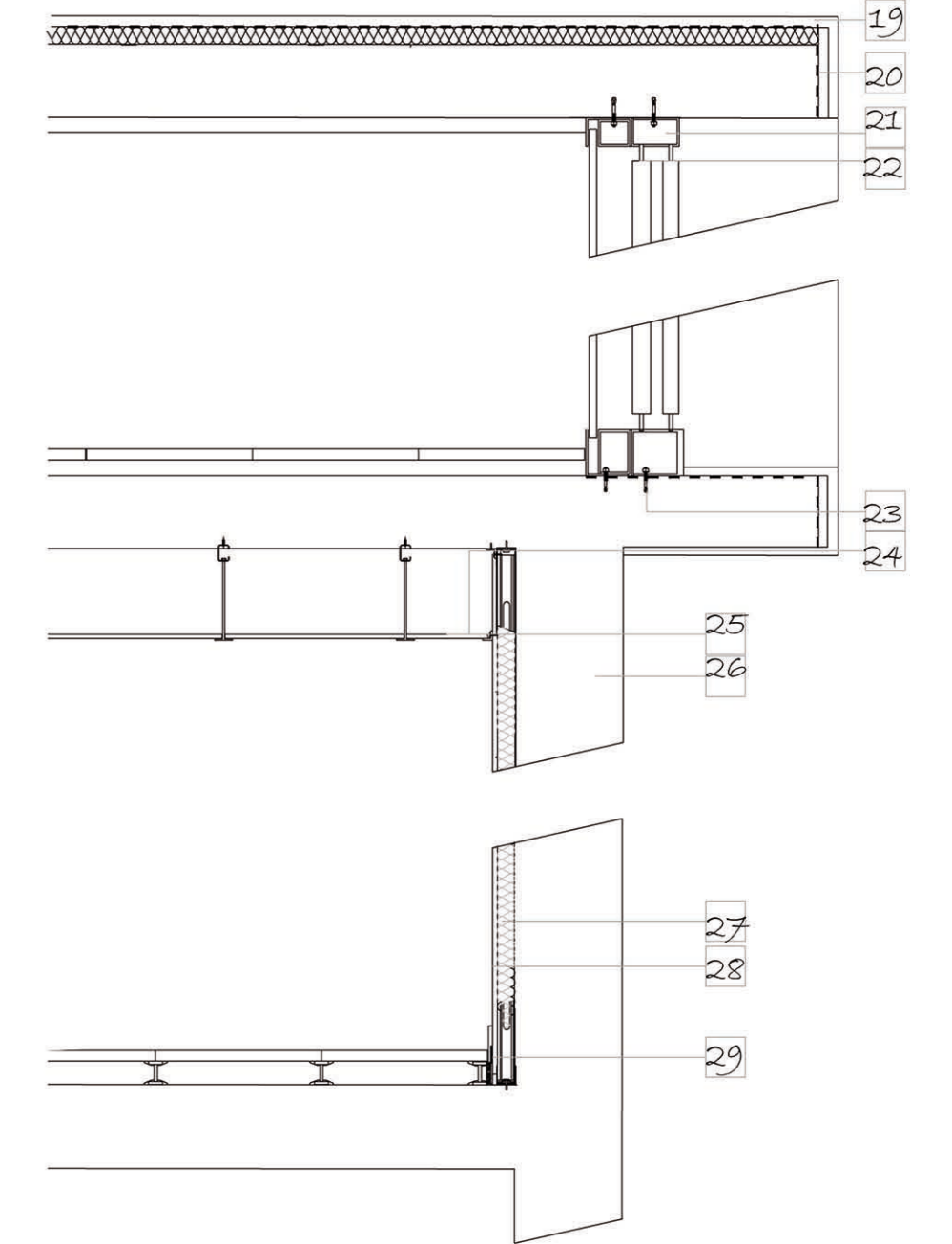
El flujo que continúa fuera del pabellón 1, como el que afluye de nuevo desde el interior de éste pasado por el interespacio de los volúmenes, conducen a la orilla del lago, de una manera totalmente directa como es el caso exterior, o con un nuevo flujo interior, el pabellón 2, un flujo que aumenta aún más la sensación de llegada al lago, en su planta superior y a una casi inmersión desde la planta surgida del terreno, dando por fin pie a pisar la arena o tocar el agua.

En el proceso de flujo nos encontramos con una ambigüedad en la jerarquía de plantas, potenciada por la topografía, y como mecanismo encontrado en ésta. Encontramos un edificio que opera por repetición de estos mecanismos dimensionales encontrados, que le dotan de coherencia en su conjunto, dejando al descubierto la estructura con la que se aproxima al lugar, siendo asimismo una pieza no terminada, susceptible de seguir creciendo y variándose, abriéndose a un nuevo flujo o desplazamiento y asentándose para ello, una vez comprendido por el usuario el edificio se convierte en un lugar de desarrollo de la curiosidad y la distracción, que es en el fondo mi forma de interpretar un edificio destinado al fin de semana.

MATERIALIZACIÓN

En este diálogo entre el entorno y la edificación encontramos conceptos útiles para pensar la envolvente de la edificación. La pesadez de un entorno rocoso sobresaliente entre la vegetación lleva a pensar en un edificio que transmite esa misma sensación, en mi caso pense en un hormigón visto encofrado con listones de madera en sentido vertical, que a su vez ayuda a mantener esa verticalidad marcada por los troncos de los árboles, y que a su vez enfatizan con su verticalidad las ventanas, creando entre sí la sensación de interespaciado y aire. A su vez estos ventanales suben dejando a la planta esponjarse y haciéndose partícipe del bosque y del lago en determinados spots del día.

En la parte de zonas abiertas a la visión del lago, se deja espacio caliente, que además de ayudar a suavizar visiones del mismo, deja espacio para que diferentes capas de textiles translúcidos y semitransparentes puedan ayudar con el control sobre la radiación solar en los momentos necesarios. Estas capas de textiles tienen también la propiedad de cambiar también la percepción sobre la visión del lago. Aunados al carácter abierto de las plantas, y a la capacidad de esponjamiento, los textiles permiten una buena climatización de los edificios para afrontar sin problemas la orientación al lago.



SECCION EXPLICATIVA E: 1/25