

# ATARAXIA

*(Equilibrio entre cuerpo y alma)*

## CAPILLAS LAICAS ACTUALES

... o la banalización del trance.



<sup>1</sup> Un hincha eufórico tras un gol de Lionel Messi.  
Fotografía: Rubén CA, YouTube



<sup>2</sup> Primer cliente de la tienda de apple de Chicago.  
Fotografía: Antonio Pérez, Chicago Tribune

## ¿COSA MENTAL?

Como acabamos de ver, presenciar un acontecimiento soñado <sup>1</sup> o la visita a un lugar con una significación especial <sup>2</sup> en ocasiones llegan a ser situaciones que permiten entrar en trance. A pesar de tratarse de un estadio mental, los factores ambientales son determinantes a la hora de inducir el desarrollo de este proceso: la algarabía de la muchedumbre, en el primero de los casos; el olor a nuevo que desprende un producto deseado recién desembalado, en el segundo. Se trata en consecuencia de un proceso *psicosomático* en tanto que se ve reforzado por estímulos sensoriales.

Sin embargo, no es esto lo que buscamos. El ejercicio que nos ocupa nos propone proyectar una capilla laica, *un lugar para la meditación serena*. Un soporte construido que no debe propiciar la euforia como en los casos anteriores, sino servir de catalizador para alcanzar un estado de trascendencia: la *ATARAXIA*.

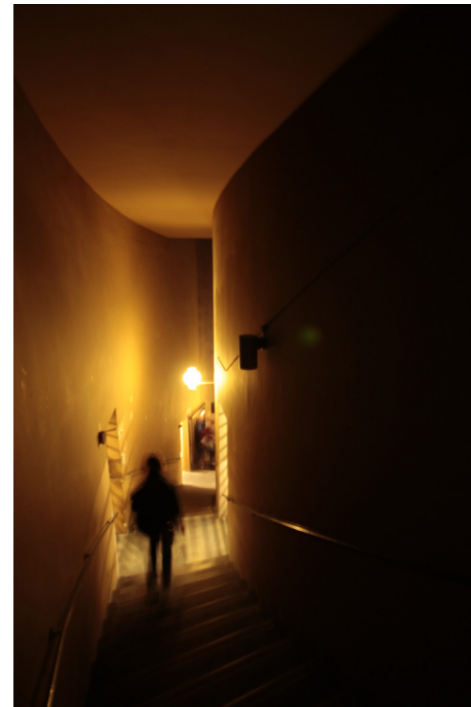
## Condicionantes urbanos

El entorno elegido para ello se enclava en la ciudad de Barcelona, concretamente en la Plaça de les Glòries Catalanes, un espacio que en los últimos años, ha pasado de ser un céntrico *'no lugar'* a disponer de un plan para convertirse en un nodo fundamental dentro de un corredor verde que atravesará la urbe.

Existen por lo tanto dos emplazamientos coincidentes en el espacio pero radicalmente distintos en su forma que deben ser tenidos en cuenta para poder decidir la posición de la capilla: *el actual solar en obras, y el futuro parque público*.



<sup>3</sup> East-West/West-East Rises. Richard Serra. Qatar, 2010.  
Fotografía: Nelson Garrido.



<sup>5</sup> Escalera interior de la Biblioteca Pública de Estocolmo, Gunnar Asplund 1918. Fotografía propia.



<sup>6</sup> High Plane V, instalación en el Centro de Arte Contemporáneo PS1, Katrin Sigurdardottir. Nueva York, 2006.

## LA CAPILLA COMO ASCENSIÓN

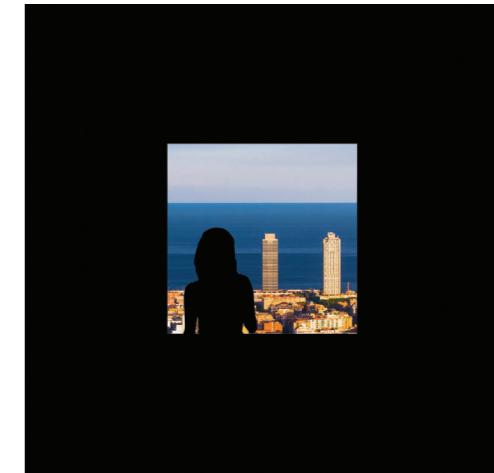
Se plantea una capilla no como un espacio, sino como *un tránsito*, un recorrido ascendente, de ida y vuelta, de paulatina desconexión con el entorno circundante y reconexión con el mismo en una posición elevada. Adentrarse en la oscuridad para ver de nuevo la luz.

Su ubicación se aparta de las visuales que se prolongan desde las calles circundantes con el fin de sorprender con su presencia al descubrir la plaza en la actualidad <sup>3</sup>. Asimismo se plantea como contrapunto a la torre Agbar: frente al exhibicionismo del hito privado e impenetrable que configura la imagen de la ciudad, *se dispone una torre pública y accesible* que en el futuro desaparecerá entre la masa arbolada proyectada por Agence TER y Ana Coello.

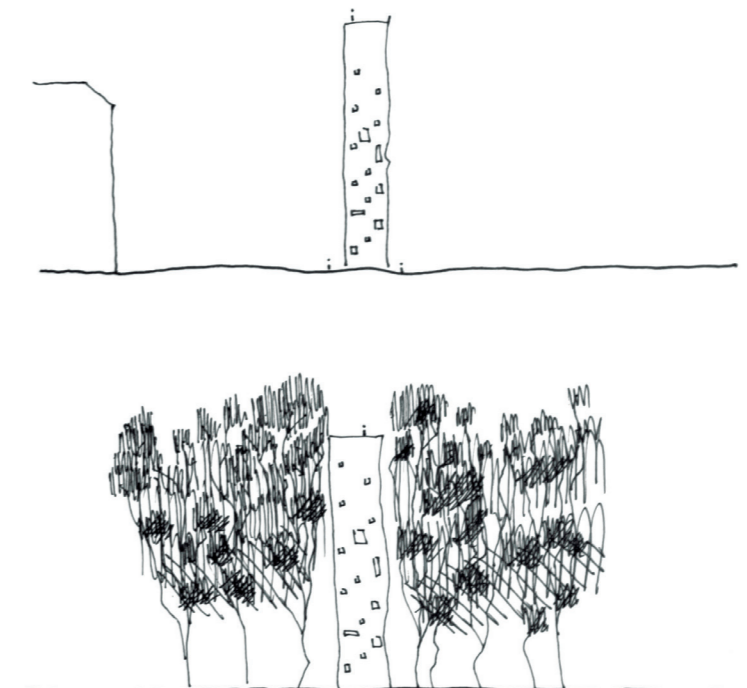
Tras adentrarse en la masa de hormigón armado que forma la torre, el visitante inicia un ascenso a través de una escalinata en espiral, cuya sombra densa se disipa únicamente debido a la luz que se asoma a través de los huecos que perforan los gruesos muros del monolito. Durante el recorrido, éstas grietas se configuran como único contacto con el exterior; aproximándose al entorno mediante visiones distantes, parciales e inconexas, como fotografías sobre la pared.<sup>4</sup>

A medida que se sigue subiendo, estas visiones se van haciendo cada vez más escasas <sup>5</sup>, y súbitamente, tras este umbrío aislamiento, se descubre un púlpito en la parte superior. Una plataforma que nos aleja de la ciudad al mismo tiempo que nos permite asomarnos <sup>6,7</sup> por encima de las manzanas del Eixample y atisbar el mar.

Cuando el parque se haya consolidado, las copas de los árboles delimitarán virtualmente la capilla <sup>7</sup>, extendiendo la experiencia al resto de los sentidos: el olor del polvo del solar será reemplazado por la fragancia de las hojas de los árboles y el murmullo lejano de los automóviles desaparecerá para dejar paso al trino de los pájaros y el susurro de las ramas al viento.<sup>8</sup>



<sup>4</sup> Vista desde uno de los huecos



<sup>7</sup> La torre y su relación con el entorno



<sup>8</sup> Fotograma extraído de la película *Le mépris*, Jean-Luc Godard. Casa Malaparte, Capri, 1963