

DESDE DENTRO

Vivir y convivir.

Pensar la ciudad.

Alternativas a la manzana Cerdà, o no...

ABAJO LAS MURALLAS

El Eixample nace de la necesidad de crecer más allá de las murallas para dar aire a una ciudad asfixiada por la densidad y la poca salubridad.

Barcelona llegó a tener más de 600 calles de menos de 3m. Se ha llegado a hablar que la densidad era tan alta que se podía ir andando por los tejados des de la Generalitat hasta la Basílica de Santa María del Mar. Mientras la ciudad estaba rodeada por una superficie de terreno vacío 10 veces más grande que el de la propia ciudad.

En 1840, después de muchos años de negociaciones con Madrid, se abre el periodo de transformación de Barcelona bajo el proyecto *Abajo las Murallas*. El 1860 el ministerio ordenó la ejecución del Pla Cerdà, después de haber perdido, un año antes, el concurso de ensanche contra Antoni Rovira i Trias.



Archivo: Dibujo del pintor Wyngaerde en Barcelona, 1563
Fuente: Wikipedia



Archivo editado: Plano de Barcelona y sus alrededores (1855), de Ildefonso Cerdà.
 Fuente: loc

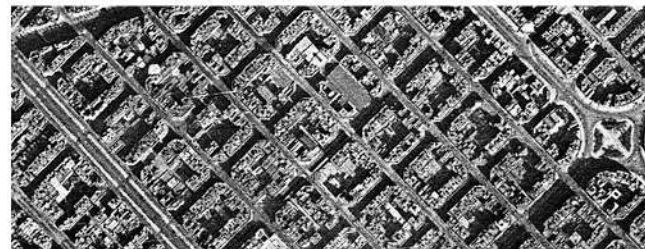
LA PROPUESTA DE CERDÀ

El ensanche nace de la vivienda. De una concepción de higiene e iluminación mucho más exigente de las que había en la Barcelona que conocemos ahora como Ciutat Vella. Todas las viviendas tenían radiación solar y doble ventilación desde la calle al interior de manzana.

La propuesta parte de una cuadrícula 123mx123m regular y casi imperturbable, colocada estratégicamente para aprovechar los vientos de la zona y la máxima captación solar gracias a la colocación de los vértices de los cuadrados coinciden con los puntos cardinales, consiguiendo la máxima radiación. La anchura de las calles, previstas de 20m, 30, o 60m, fueron pensadas para huir de la alta densidad que existía y pensadas para un futuro motorizado (la propuesta se presentó 30 años antes de la invención del automóvil).

Las manzanas están formadas por cuadriláteros de 113,3m de lado con chaflán a 45° en sus vértices, generando así 4 fachadas más de 21m.

La extrema regularidad de Cerdà venía de un pensamiento de igualar las condiciones de clases. Pensaba que igualando todas las calles y parcelas, éstas no serían motivo de división, sino de unificación. Esta poca flexibilidad de la cuadrícula al encontrarse con las tramas urbanas existentes el ayuntamiento aprobó un plan en 1907 para poder resolver estos encuentros. Así se pudieron conservar diferentes trazas, caminos rurales o carreteras existentes que a día de hoy rompen la regularidad de la traza Cerdà.



Archivo: fotografía aérea 1946. Se aprecia aún una manzana con edificación solo a dos caras
Fuente: icc

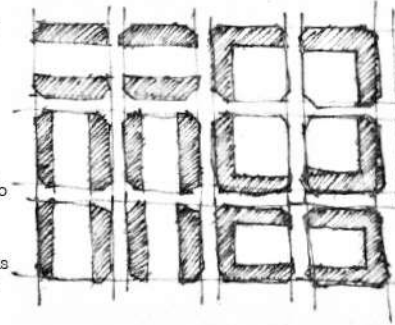
Dos bloques paralelos a la calle, generando un jardín longitudinal que cruzaba la calle.

Edificación de 4 manzanas en L para generar un gran jardín interior.

Edificación en U de dos manzanas. Espacio interior más acotado

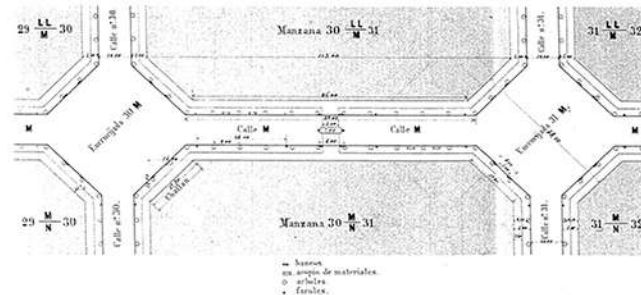
Posibles agrupaciones planteadas por Cerdà. Edificación a 2 o tres lados

Fuente: propia



"Ruralizad aquello que es urbano, urbanizad aquello que es rural"

Fig. 29. Disposición, dimensiones y nomenclatura de las calles, manzanas y encrucijadas. Ildelfons Cerdà



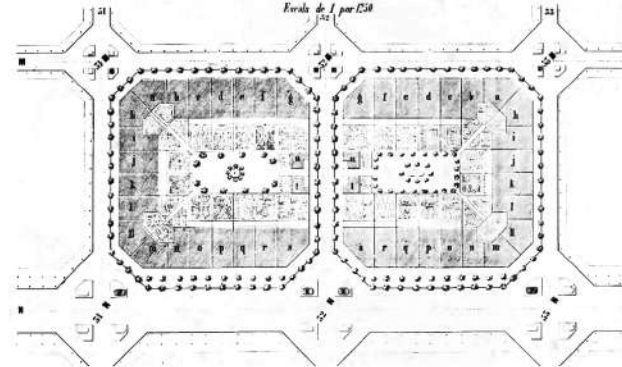
Archivo: Disposición y dimensiones de las calles, manzanas y encrucijadas (1855), de Ildelfons Cerdà.

Fuente: icc

DETALLES GEOMÉTRICOS DE LA PLANTA DE LAS MANZANAS 31 Y 32 QUE TIENE EN INDUSTRIAS LA SORDERA

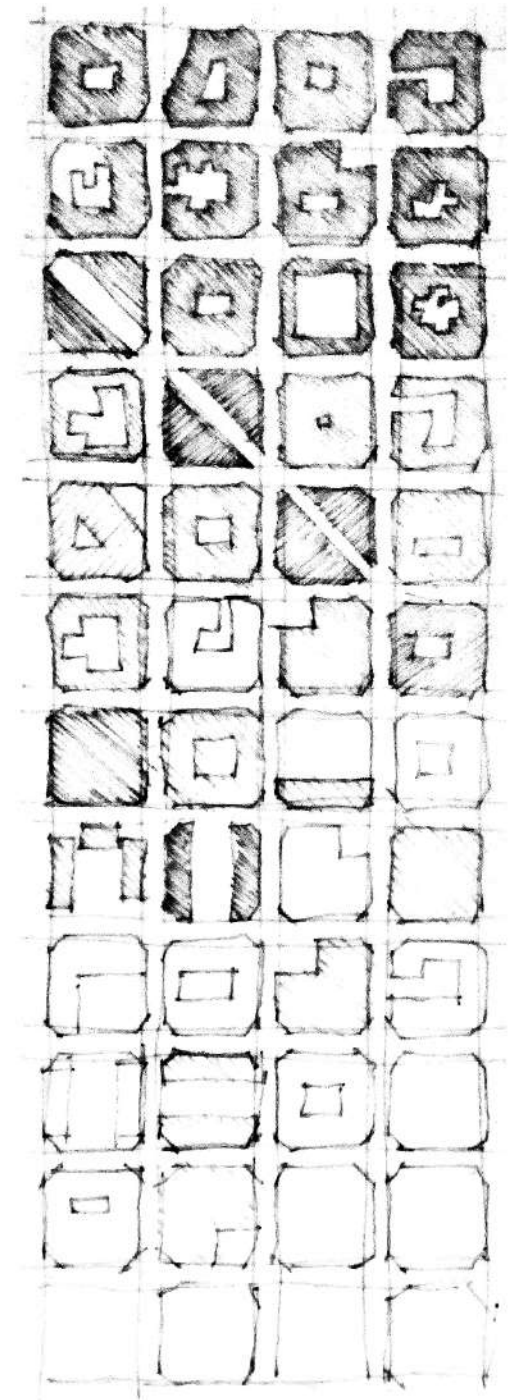
FOMENTO del ENSANCHE de BARCELONA

Fuente de 1 por 1250



Archivo: Detalles geométricos agrupación por construcción de la planta de las manzanas

Fuente: icc



De la cuadrícula a la consolidación
Fuente: propia



Archivo editado: Plano de los alrededores de la ciudad de Barcelona y del proyecto para su mejora y ampliación, 1859. Ildefonso Cerda
Fuente: icc

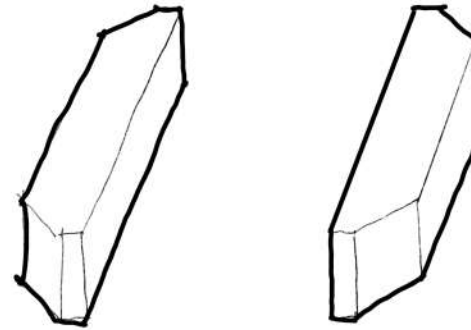
- Assentamentaments fuera Barcelona -----
- Radio Defensa militar -----
- Muralla -----
- Espacio vacío

LA DENSIFICACIÓN

La especulación del suelo de Barcelona para conseguir un mayor espacio construido apareció desde el principio. En 1900 ya se había agotado el espacio para construir tal y como estaba planteado por Cerdà.

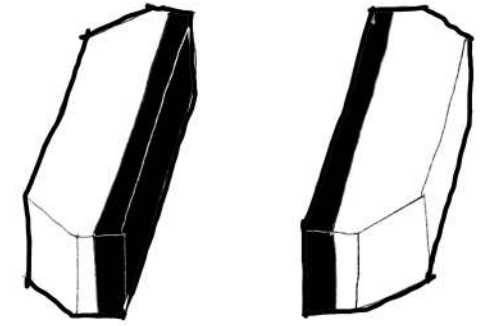
El Eixample pasó de una densidad de 67.200m^3 a la densidad actual de casi 300.000m^3 . La ciudad proyectada por Cerdà no estaba siendo rentable por el alto espacio público.

A.
 67.200m^3
Espacio público
Edificación a dos lados.



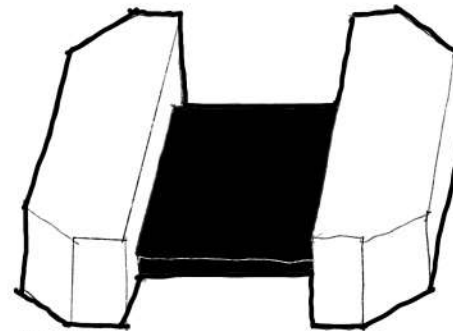
A.

B.
 96.640m^3
Espacio público
Ampliación a 20m superficie construida, como la dimensión de la calle.



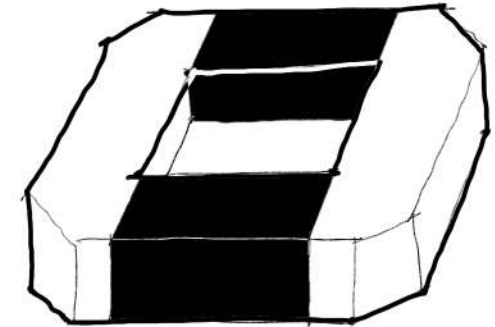
B.

C.
 115.590m^3
Ocupación espacio interior con talleres y pequeñas industrias.



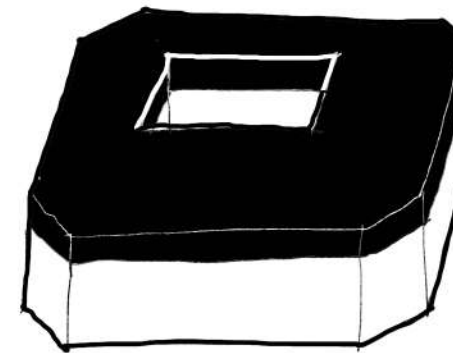
C.

D.
 168.450m^3
Edificación de los dos lados restantes. Ya no existía permeabilidad entre manzanas.



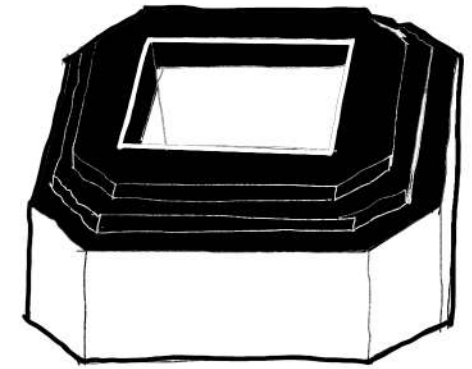
D.

E.
 231.610m^3
La altura aumentó hasta 20m. Con los 20m de calle se justifica que ningún edificio se hace sombra estando el sol a 45° .



E.

F.
 294.770m^3
Con la misma justificación de la sombra a 45° , se remontan dos pisos más a 45° de la fachada.



F.

El Eixample actual poco tiene que ver con la proyección de ensanche de Ildefons Cerdà. La especulación inmobiliaria aumentó un 70% la densidad de edificación.

PASSAJES Y ANTIGUOS CAMINOS RURALES

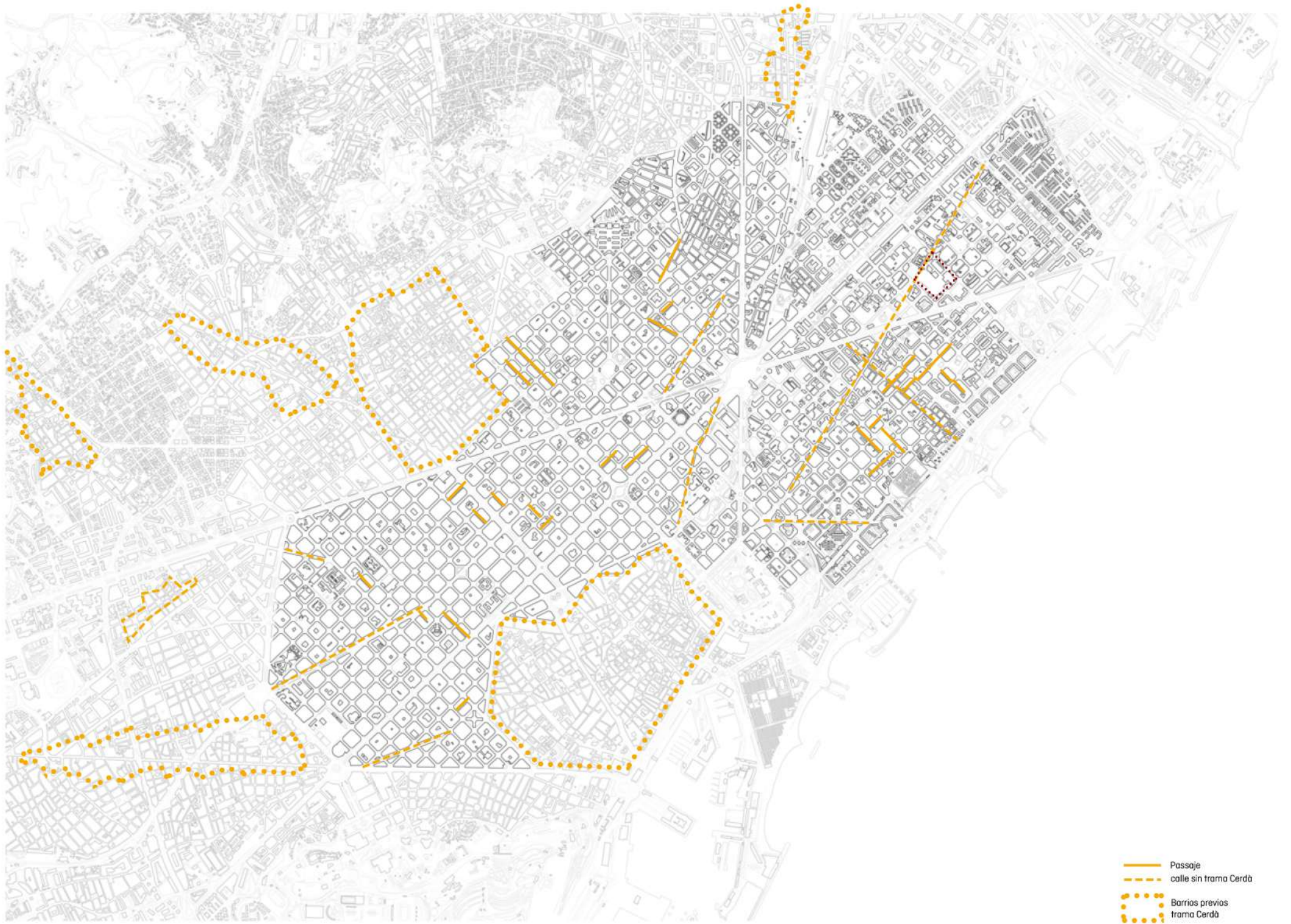
Dentro de la aparente homogeneidad del Eixample, existen irregularidades que enriquecen, sin quererlo, al urbanismo de Cerdà. Existen unos pasajes, concebidos como ejes peatonales que cruzan la manzana y dotan al entorno de otra escala totalmente distinta a la escala urbana y ajetreada que persigue las calles principales.

Nos encontramos la pausa de los pueblos dentro de una ciudad cambiante como Barcelona.

Sin ser proyectadas de entrada por Cerdà, estas calles siguen, o no, trazas anteriores al ensanche y que de alguna forma acercan un poco más al Eixample utópico de Cerdà.

Los caminos que se han conservado son el antiguo camino a Francia (C/Pere IV), el antiguo camino de Sants a la C/Carme de la ciudad amurallada (Av.Mistral), el antiguo camino a Les Corts (Av. Roma) o una antigua vía romana (Travassera de Gràcia).





- Passaje
- calle sin trama Cerdà
- Barrios previos trama Cerdà

LAS SUPER ILLES

Les Super Illes surgen de la idea sencilla y potente de generar una plaza en la intersección de dos ejes peatonales que se cruzan, persiguiendo la idea de conquistar la calle.

Agrupando las Illes en 3x3 (9 manzanas) para limitar el tránsito al interior del conjunto y peatonalizar éstos ejes para generar así una plaza en cada cruce.

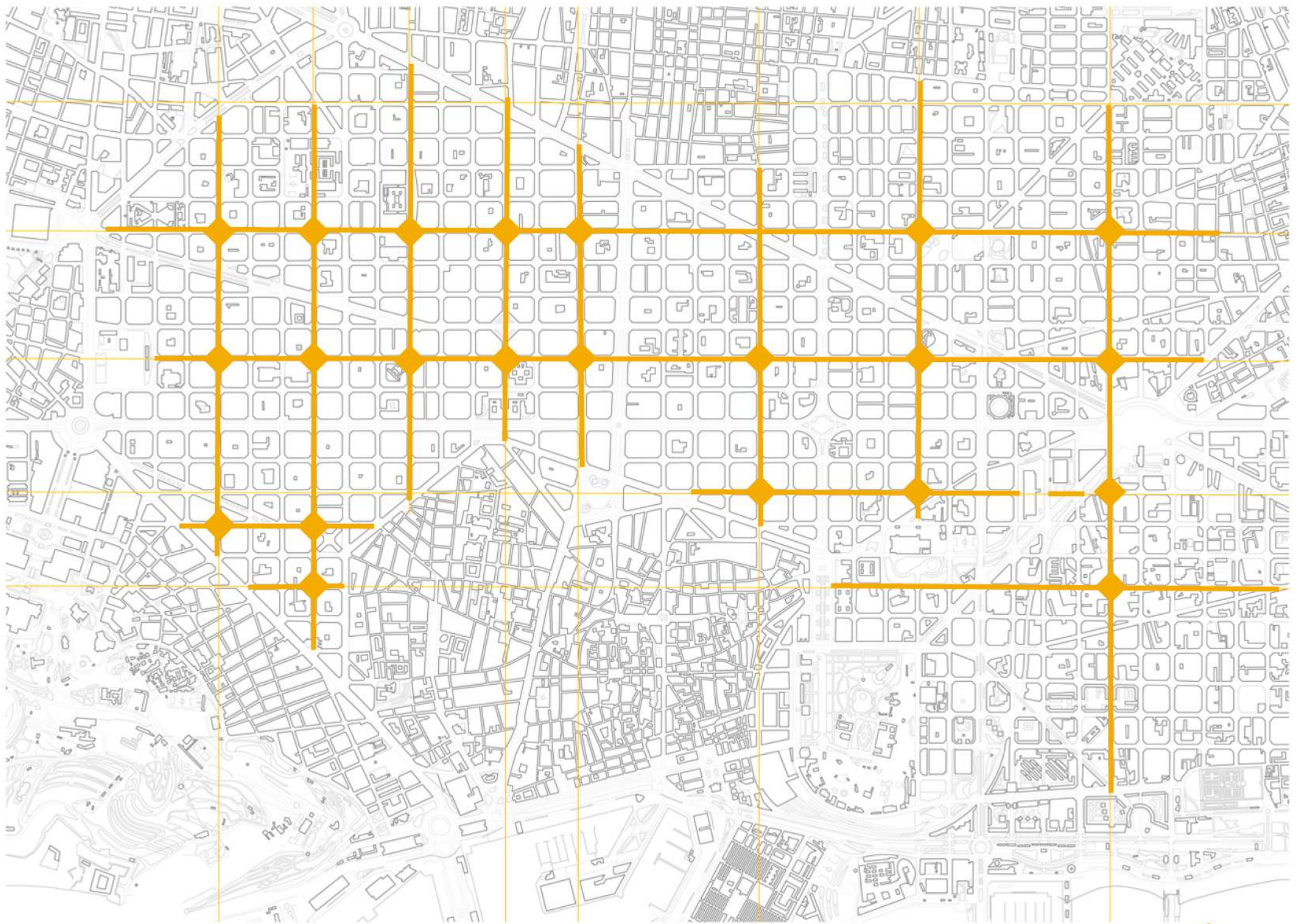
La idea es disponer una plaza o eje verde a menos de 200m para aumentar espacios de encuentro en el Eixample.

"Hace años Manuel de Solà-Morales planteaba una pregunta sobre el Ensanche de Cerdà: ¿Y si el modulo no fuera la isla y fuera el cruce chafalado? Nos tendríamos que preguntar cuantos de nosotros podemos decir que hemos plantado unas sillas en un chamfán, nos hemos sentado y,

senzillamente nos hemos quedado allí."
-Xavier Monteyts "A la cuilla". Artículo El País

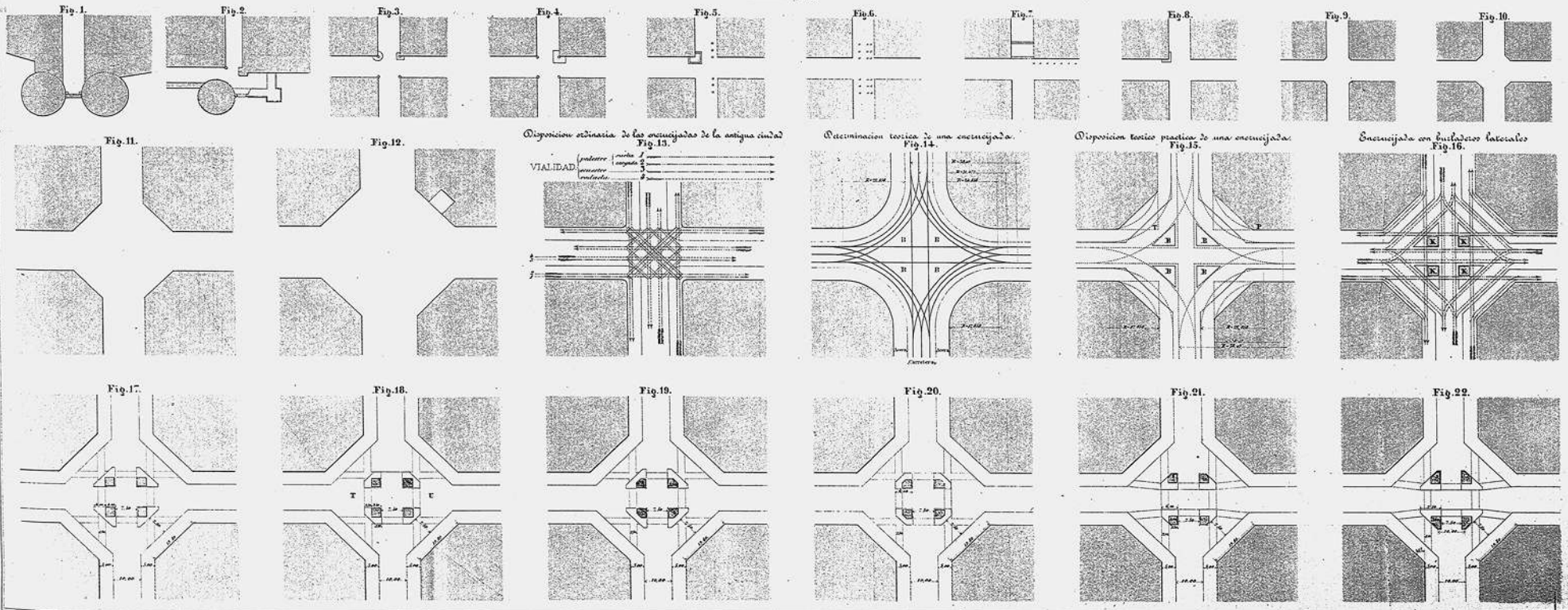


Super Illa Sant Antoni
Un domingo por la mañana
Fuente: propia



ENCRUICIJADAS EN LAS CALLES DE LAS POBLACIONES.

Escala de $\frac{1}{1000}$



Lám. de J. B. G. 1905, Madrid.

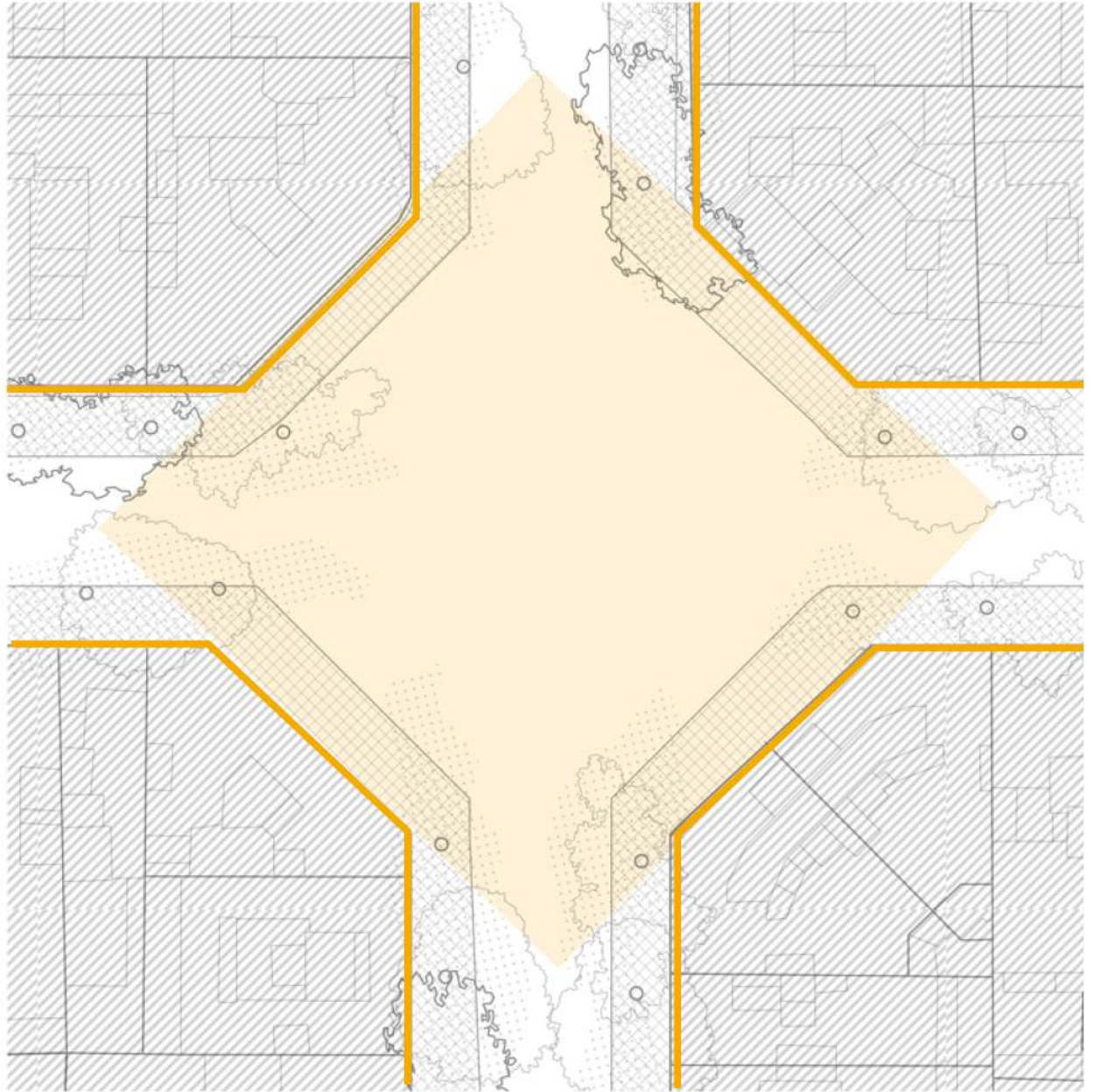
Encrucijada en las calles de las poblaciones
 Ildefonso Cerdà
 Fuente: icc

Los chaflanes fueron pensados para favorecer la vision mientras nos desplazamos pero no para concebirse como espacios quietos, espacios de estar. Los cruces cuestan de concebir como plaza por el echo de tener dos ejes que los cruzan.

Las circulaciones en una plaza "tradicional" acostumbran a ser perimetrales mientras que en las Super Illes, por su naturaleza, las circulaciones son centrales, dejando el perímetro para 'estar'.

Para la concebir una plaza necesitamos sentir un espacio acotado, de escala casi doméstica. En la plaça del Diamant, en Gracia, el perímetro cerrado es del 80%, mientras que en la Super Illa solo del 50%.

Estos factores favorecen a que no concibamos los cruces del Eixample como espacios de estar, y necesitan de una transformación mas allá de pintar el suelo.



Super Illa Sant Antoni
Un domingo por la mañana
Fuente: propia

INTERIOR DE LA MANZANA Cerdà

La nueva plaza

Con todas las energías de transformación de los chaflanes a Super Illes, el vaciado interior de las manzanas ha quedado en segundo plano.

pero...

¿Es el cruce de dos calles pensadas para circular la mejor lugar para reunir a las personas?

Se podrían usar los interiores de islas para regalar las tan ansiadas plazas en el Eixample. Un parentesis urbano donde no se ven los coches ni la vida acelerada de ciudad.

"En la plaza el hombre, confronta sus aspiraciones con la de otros hombres y toma consciencia de que forma parte de un conjunto. Necesita un lugar donde esto suceda, en donde se puede sentir representado. Crea que la plaza ga perdido su carácter representativo y aunque todo evoluciona y sigue adelante siempre retorno al concepto de plaza. No se trata de un espacio verde en una ciudad sino de un lugar donde reinen el orden y la armonía entre los hombres."
Luis I.Khan



Jardins d'Agustí Centelles. Interior d'Illa Passig Sant Joan
Reunión familiar en tiempos de Covid
Fuente: propia



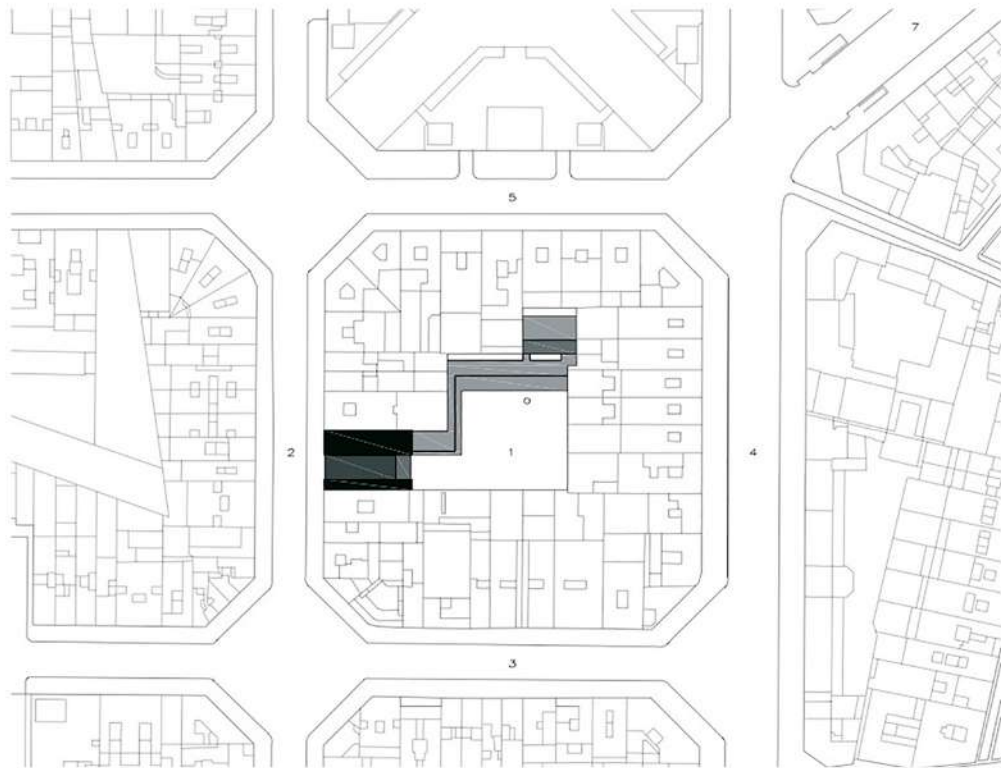
Jardins d'Agustí Centelles. Interior d'Illa Passig Sant Joan
Domingo
Fuente: propia



Interior biblioteca Sant Antoni
Contraste fachadas
Fuente: propia



Interior biblioteca Sant Antoni
prolongación programa interior manzana
Fuente: rcr



LAS PLAZAS FUERA DE LA TRAMA CERDÀ

si las calles hablaran...

Des de la antiga Roma, donde la plaza acogía el espacio central donde confluía el Cardus y el Decomanus, hasta ahora seguimos usando la plaza como centro de intercambio, de reunión y exposición.

El uso de la plaza no ha sufrido cambios drásticos durante la historia, como sí lo ha echo la calle, que se ha llenado de coches, ruido y contaminación.

Todo ocurre en una plaza.

No existe ciudad o pueblo mediterráneo sin plaza. Como tampoco habría que existir barrio sin ella. El Eixample le falta un espacio de identidad, de reunión e intercambio.

Para ello analizo tres plazas icónicas de Barcelona por su buen funcionamiento.



Plaça St. Felip Neri.
Reductos de la metralla de una bomba
durante la Guerra Civil
Fuente: propia

Un espacio libre en el interior de la ciudad evolucionó hasta transformarse en plaza, si bien hoy llámese así a un solar completamente abierto y encuadrado por calles. Puede ser que esto baste según conceptos técnicos, pero des del punto de vista artístico, un trozo de terreno no es aún una plaza.

Camilo Sitte

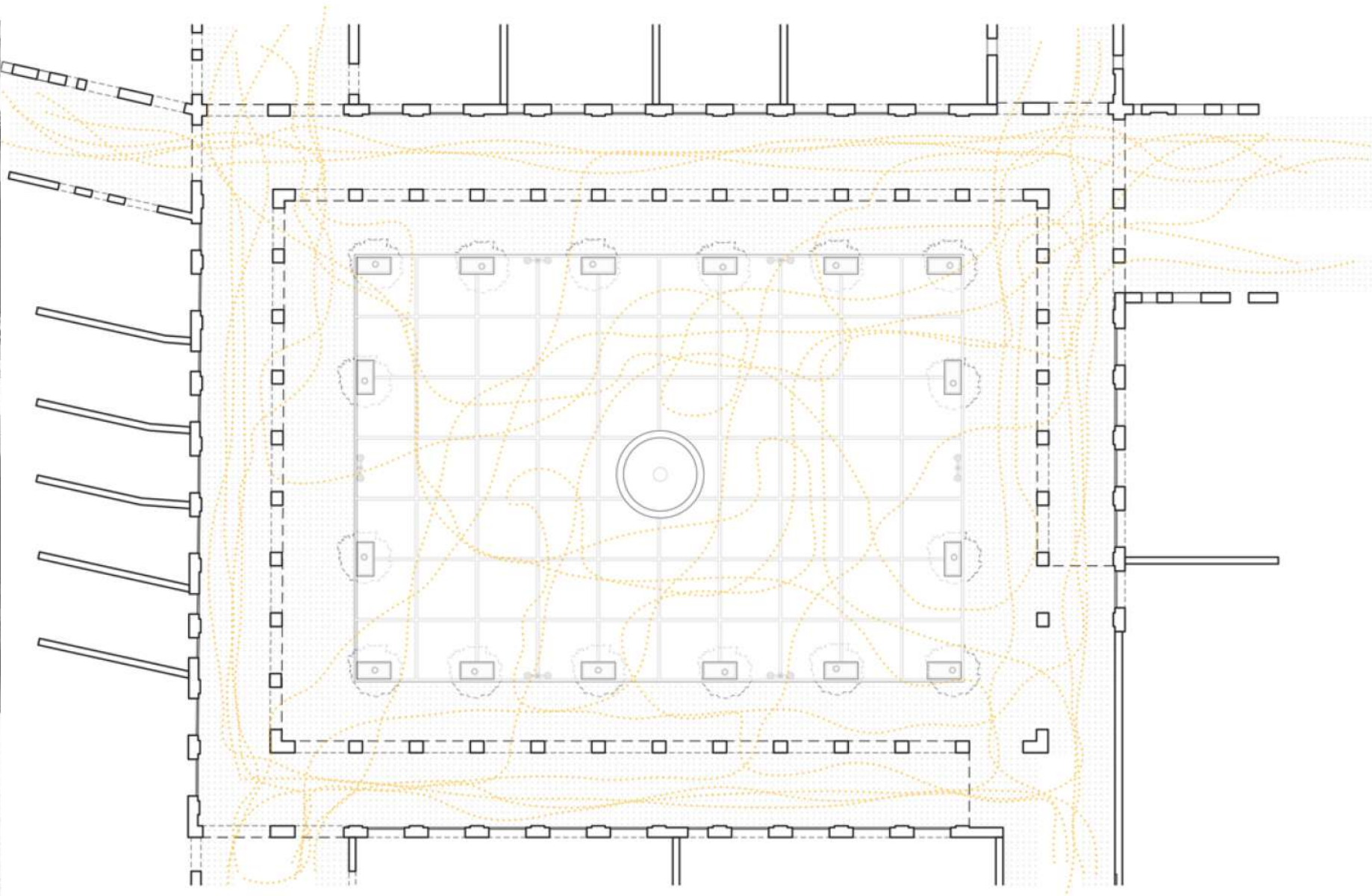
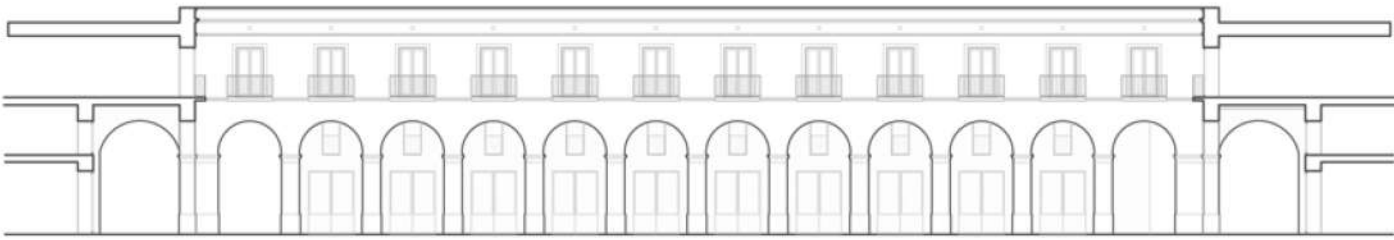
Los espacios que rodean la Basílica de Santa María del Pi son producto directo de la historia. Antes de derribar la muralla, los alrededores de las iglesias eran los espacios dónde se enterraban los muertos. Estos espacios de poca salubridad e interés social se han convertido ahora en una consecución de espacios acotados que rodean la basílica y adquieren usos y caracteres muy distintos. Nada que ver con Plaça Catalunya donde el espacio no da lugar a que pasen cosas mas que ser un espacio de paso.



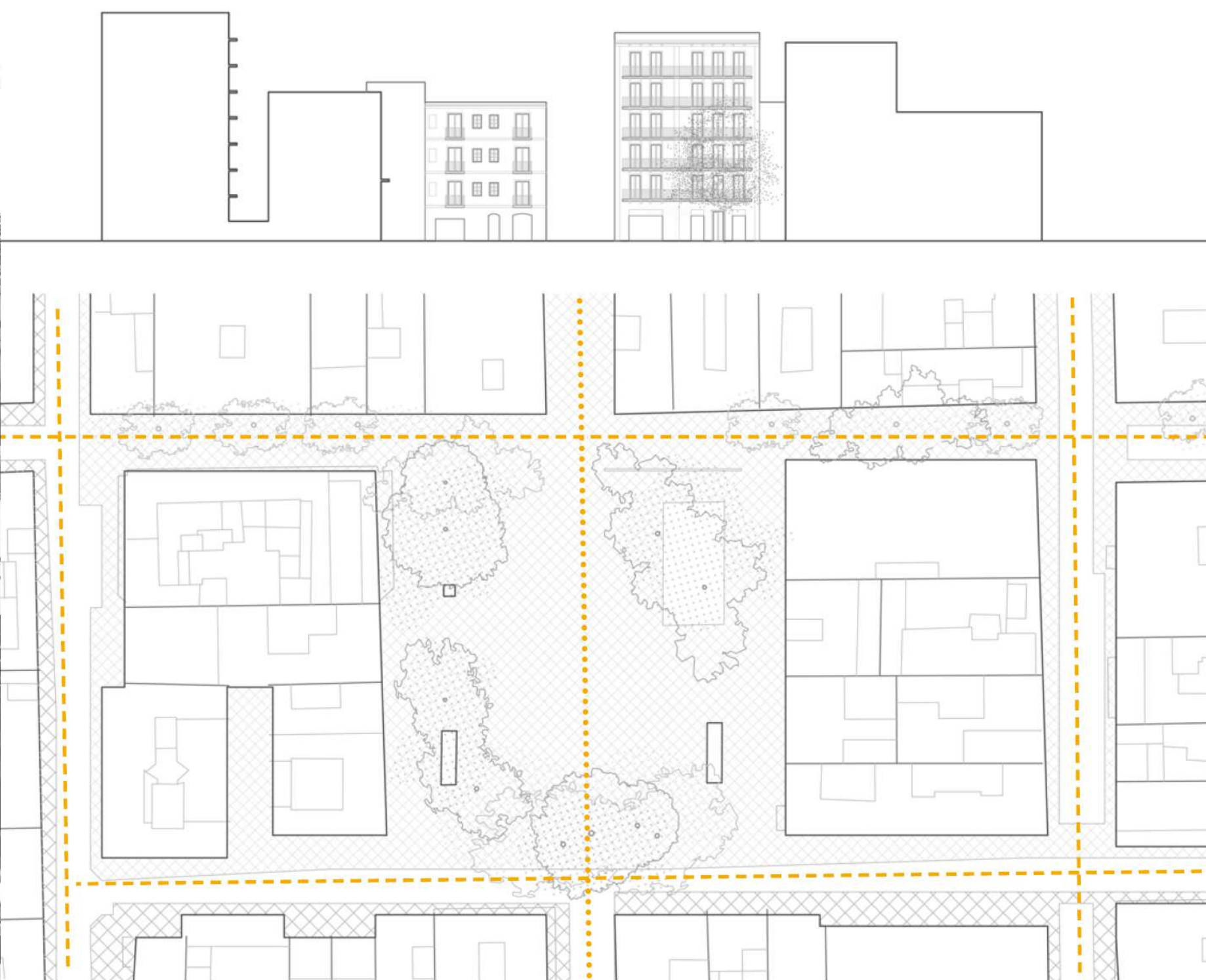
Basílica Santa María del Pi
los espacios consecutivos
Fuente: dibujo propio

Plaça St. Josep Oriol | Plaça del Pi
Exposició quadros domingo
Fuente: propia

La Plaça Massadas, situada en el barri de la Sagrera funciona perfectamente como plaza. Sus fachadas, sobre un espacio porticado, se abren a la plaza. Este espacio abierto y ordenado da lugar a mercados, conciertos, celebraciones de Castells...



Less is more, decía Mies. Puede que no haya plaza más simple que esta en Gracia. Los bancos, las terrazas y las zonas de juegos se sitúan en el perímetro, dejando el centro libre para que cualquier actividad tenga sitio. WWW



Plaça del Diamant
Fuente: propio

CONCLUSIONES

tenemos que volver atrás, volver a la plaza de antes.
sencilla

todos los interiores de manzana del Eixample son plazas
potenciales. Un paréntesis al caos de la ciudad, un espacio
donde no se ven ni oyen coches

pasar de un espacio urbano a un espacio acotado, casi
doméstico. Espacios para las personas

llevar los interiores de manzana al terreno de la plaza, y
no del jardín

se han ocupado la planta baja con garajes, supermerca-
dos o pequeñas industrias, de las que sobreviven pocas,
y cuando un interior se vacía, el espacio restante es
irregular

para proporcionar una fachada regular a la plaza se
plantea una construcción ligera donde poder albergar
comercios, pequeños talleres, workshops o cafeterías.
brindar de vida un lugar que muchas veces queda oculto
detrás de las calles rápidas de Barcelona

dar al eixample espacios de identidad, que quizás sea, lo
único que le falta al Eixample