



BECA ARQUIA 2010-2011. LACATON VASSAL
MIGUEL FERNÁNDEZ-GALIANO RODRÍGUEZ

[o1]
PARIS

[o2]
CONSEJOS

[o3]
VIVIENDA

[o4]
FRANCÉS

[o5]
ESTUDIO

[o6]
PROYECTO 1

[o7]
PROYECTO 2



París es una ciudad compleja. Es grande y majestuosa. Espectacular, desconcertante, ambigua. Es nítida y desordenada, antipática y amable. Dinámica, anónima, estructurada, descompuesta y elegante. Sucia, hermosa, vieja, carismática, herida, perezosa. Es una ciudad compleja.

Contrasta en todas sus fronteras, en todas sus calles, pero sobre todo en todos sus barrios. Es una ciudad de barrios. Barrios diferentes como ciudades distantes. París podría ser aquel album de fotos, en el que cada página es un viaje, con unas gentes u otras, con ambientes inconexos pero comunes. Cada una de esas páginas sería el barrio 1, el 5 o el 18. Los límites se convierten en un viaje abstracto donde reina la desorientación.

Es una ciudad gris, mezcla de muchos blancos y negros. Es un gris complicado, anodino y maravilloso. Sutil, sobria e imponente.

París es fácil de odiar y difícil de amar. Es lejana e inabarcable. Cuando se ama se hace con la intensidad de ese amor profundo, inexplicable y caprichoso. Merece la pena, por todas aquellas veces que se odia. La propia ciudad te manipula y te atrae; te cautiva. Te enamora y abandona.

Es una ciudad detestable en sus virtudes y exquisita en sus defectos. Es una ciudad a evitar y extrañar. Es una ciudad compleja. Es la ciudad compleja.



Las espinosas virtudes de la ciudad protegen a sus inquilinos con una colección de servicios públicos envidiables y que es importante conocer antes de cometer los clásicos errores de recién llegado.

Hacerse una cuenta del banco es muy importante, sobre todo porque sin ella es imposible acceder a cualquiera de las otras oportunidades. Yo me la hice en la Société Generale, que en aquel momento tenía ofertas para estudiantes. Como recomendación personal yo iría a la sede central, que está un poco más lejos del estudio, pero que te da la oportunidad de disfrutar de una de las cúpulas más impresionantes de la ciudad cada vez que quieres ingresar un cheque (de otra forma te echan nada más verte).

El siguiente paso es atacar las taquillas del metro para conseguir un NaviGO (Cuesta 5 euros la primera vez), que es una tarjeta que te servirá para los abonos del metro y autobús.

Usa el NaviGO también para la denominada Velib, o bicicleta pública, cuya versatilidad te ofrece un medio de transporte más rápido y sano que el propio servicio de metros y autobuses. No siempre fiable al 100% es más que recomendable sacarse el abono anual de 30 euros que te permite gozar del servicio sin censura (semanalmente cuesta 8 euros por semana).

[www.velib.fr]

Puestos a hacer ejercicio, fiel amigo París te ofrece maneras de sobrevivir y disfrutar de sí mismo. Véase las ofertas deportivas del ayuntamiento, al cual hemos de felicitar por su compromiso social, que ofrece abonos anuales a piscinas por 19 euros (para residentes jóvenes) a todas las piscinas públicas de la ciudad, que hay muchas y muy variadas. Es sin duda una opción única de ejercitar los ánimos en la asperidad de lo urbano.

[www.paris.fr]

En esta misma página encontrarás cursos de francés a precios excelentes, como se cuenta en el capítulo 6.



Como palacios decimonónicos nacen de las calles parisinas las viviendas para estudiantes. Estas, sin embargo, parecen haber perdido en dicho siglo todo el orden, esplendor y economía espacial que los caracterizaba para conservar sólo el precio de sus metros. Los grandes salones se convierten así en diminutos estudios individuales arrancados de viviendas aparentemente nobles. El estudio o salón-comedor-cocina-dormitorio, es muy común en la capital dónde la única escapatoria es la de compartir piso con otros estudiantes, selectivos y poco receptivos a estancias cortas.

La intención es encontrar tu hogar cuanto antes, y al llegar parece inalcanzable

[pap.fr]

Cuanto más caro es el lugar, más fácil es encontrarlo, y en ello se especializan las agencias inmobiliarias (Lodgis, My apartment in Paris...) que, pese al provecho que sacan del asunto, son prácticas y efectivas.

Para distraer a tus cuentas de final de mes es importante conocer la CAF o ayuda a la vivienda, un apoyo económico basado en tu salario, tu renta y tu edad. Si pagas mucho y cobras poco, podrás recibir una ayuda considerable, en mi caso llegó a ser el 50% del precio del apartamento. La lucha con la burocracia francesa será ardua, pero finalmente resolutive, y mejor, retroactiva.

[www.caf.fr]

Sorprendentemente te encuentras viviendo solo en una casa que asemeja una habitación de hotel mediocre en la parte fronteriza del centro de una ciudad, por la que realmente no pagas mucho, y que curiosamente te independiza de la realidad exterior.

La paciencia es necesaria, y con ella la preocupación de encontrar un sitio digno y cerca del trabajo, lo que parece insignificante en principio, y trascendental al final. Como recomendación personal, lo más cerca de la estación Louis Blanc posible, y en su defecto, estaciones correspondientes de la línea 7 o 2.

F FRANCÉS

Se convierte en imprescindible aprender el idioma de la ciudad, que aparentemente no es tan difícil al principio pero que luego acaba convirtiéndose en un problema si no se hace debidamente. Es bueno conocer entonces los cursos del ayuntamiento, que son los más baratos, pero también los más complicados de entrar al tener que regatear las fechas de solicitudes y la ya mencionada laberíntica burocracia parisina.

Existen varios cursos, tanto semestrales como intensivos, pero en cualquier caso es importante revisar las diferentes ofertas en la página del ayuntamiento:

[<http://www.cours-municipal-d-adultes-cma.cma-paris.org/>]

En caso de no poder acceder a estos cursos hay opciones de hacerlo en lugares privados, como la “Alliance française”, donde pidiendo ayuda al desempleo francés “Pole d’emploi” se pueden conseguir becas de ayudas.

[<http://www.alliancefr.org/es>]



Lacaton Vassal es un estudio formado por alrededor de 12 arquitectos y una docena de becarios en rotación, se distribuye en dos plantas diáfanas que coronan un edificio anónimo en el bullicio del norte de París. La filosofía responde más a la actitud desenfadada del sur del país, que al estrés y desorden de la capital. Esto lo convierte en un pequeño oasis de trabajo donde se adjudican muchas responsabilidades desde el principio y la confianza de los jefes da normalmente más libertad de la esperada. Esto hace que exista un compromiso general con la empresa, que regala momentos de investigación, conversación y reflexión en respuesta.

La comunicación entre los compañeros es constante, al igual que con los jefes, que más parecen tutores en la universidad, siempre con correcciones didácticas y sobre todo constructivas.

La carga de trabajo durante la estancia fue poca, lo que permitió hondar más en detalles más concretos de los proyectos en marcha, y en desarrollar las investigaciones ya comenzadas en el estudio en el momento. Se ve así un compromiso con su arquitectura, en constante mejora, sin bandear entre estilos o posturas y persiguiendo repetidamente la eficacia en costes y espacios.

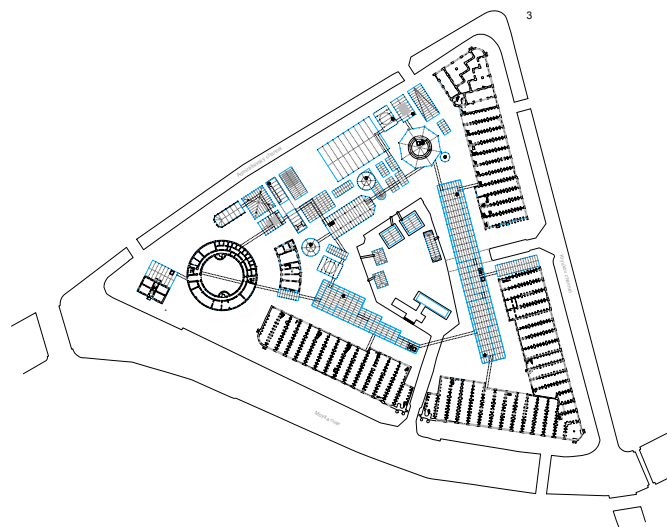
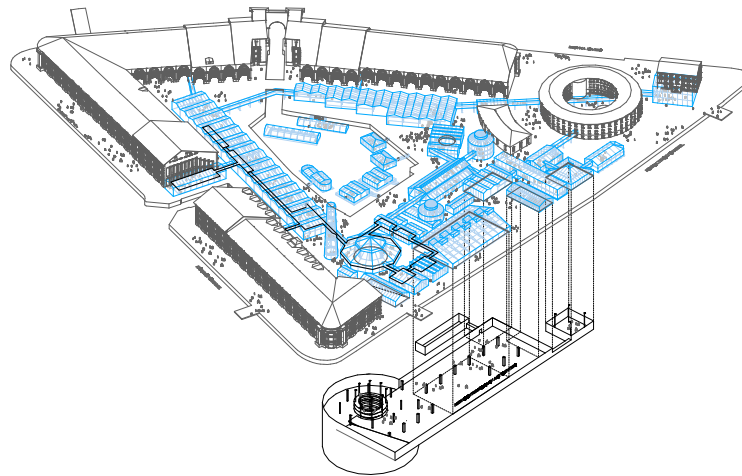
Largas jornadas de trabajo que se intercalan eventualmente con pequeños aperitivos vespertinos, donde el vino, el queso y curiosamente, el jamón serrano, sirven de conductor de conversaciones y discusiones. Diariamente se almuerza en conjunto en la oficina, teniendo oportunidad de conocer a los compañeros con los que no se trabaja directamente.

Un pequeño ecosistema donde parecen que las cosas funcionan solas, gracias a la labor encomiable y el incontable esfuerzo de sus jefes y líderes, que en ningún momento presumen ni abusan de serlo.

P 1

PRIMER PROYECTO

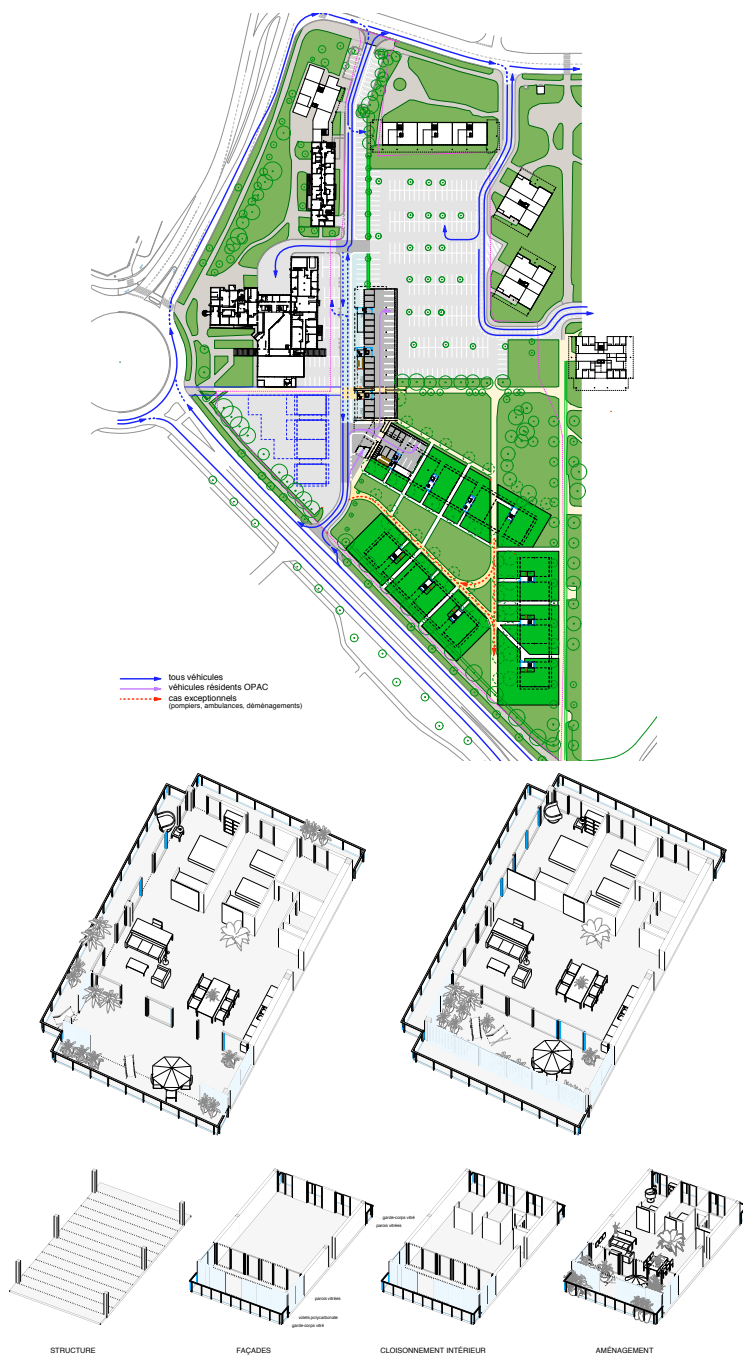
Como primer proyecto, un concurso de ideas para un proyecto de gran presupuesto y morbo en Rusia. En el equipo éramos tres y el jefe del equipo. Mucho trabajo, sobre todo en las última etapa. Un buen comienzo para familiarizarse con la filosofía del estudio, la forma de trabajo, y el equipo.



P 2

SEGUNDO PROYECTO

La segunda etapa en el estudio fue en un proyecto básico, en Chalon Sur Soane, al sur de Francia. Trabajé bajo la supervisión de un jefe de proyecto. En esta fase, el aprendizaje es mucho mayor, se participa en las reuniones y se estudia más en profundidad los pequeños detalles de un proyecto. Oportunidad única de aprender los pequeños secretos que hace que los detalles del estudio sean tan grandes.



Mi agradecimiento a
ARQUIA por la "A"
y a LACATONVASSAL por la "H"

Miguel Fernández-Galiano
Septiembre 2011

