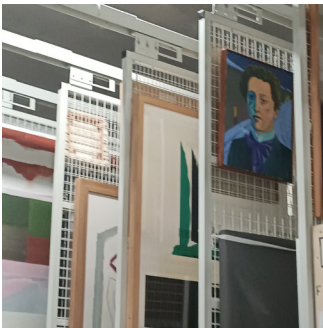


6 MESES DE PRÁCTICAS EN

MVRDV



Aunque oficialmente esta aventura en MVRDV comienza el 1 de marzo de 2023. Varios meses antes todo empieza a girar en torno al “cuando esté en Holanda”. La idea de encontrar una vivienda en la ciudad es cuanto menos... interesante.

Desde MVRDV nos ponen en contacto con el resto de interns que van a compartir la experiencia con nosotros y al menos tranquiliza saber que todos y cada uno están viviendo la búsqueda de una habitación en la ciudad como la segunda cosa más complicada después de acabar el grado de Arquitectura. Toca no desesperarse, buscar en Facebook y Kamernet a diario y cruzar los dedos.

Finalmente me establecí en un apartamento en Schiedam, un pueblo a unos 5 km de Rotterdam con un encanto especial, calles de cuento, canales y los famosos molinos.

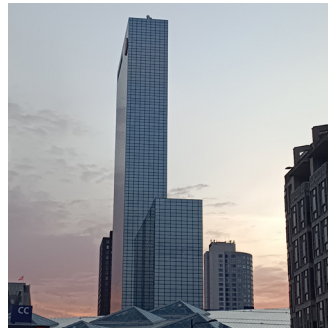
📍 ERASMUSBURG, ROTTERDAM





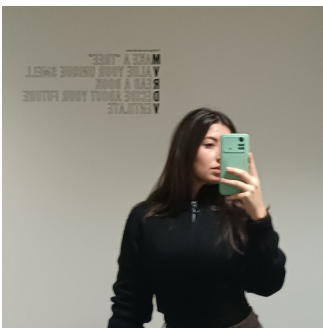
El primer día en MVRDV estuvo lleno de emociones intensas, fue agotador y energizante a la vez.

Nos recibieron en la tribuna de madera con una presentación que prepararon para nosotros. Un grupo de jóvenes nos sentaban escalonadamente sin esperarse absolutamente nada de lo que estaba por venir. “Coged un café y empezamos”

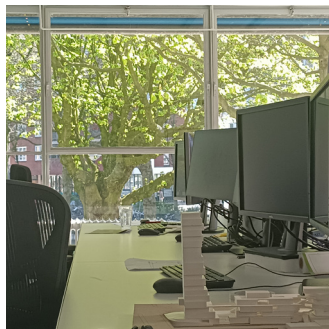


¿Café? El primero de cientos. Nos presentamos, hablamos de qué edificio de MVRDV nos gustaba más, nos hicieron un tour por todo la oficina y a continuación, nos comunicarían en que estudio dentro de MVRDV trabajaríamos.

A mí me tocó Asia Studio.





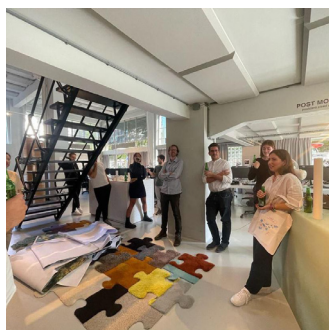


La oficina era ya conocida por fotos, un antiguo edificio industrial reformado hace algunos años y que acoge a más de 150 personas.

Es la sede de MVRDV en Rotterdam y se encuentra a pocos minutos del Market Hall, en pleno centro de la ciudad. Un lugar muy luminoso, dividido en varias zonas.



Hacia la calle principal de acceso, numerosas salas de colores aportan a la fachada del estudio y al espacio común interior la esencia juguetona de la firma. Cada sala un color y una función. Eran los meeting rooms, los espacios para las reuniones de equipo, reuniones con clientes o con los fundadores (o para alguna que otra partida de ping-pong).



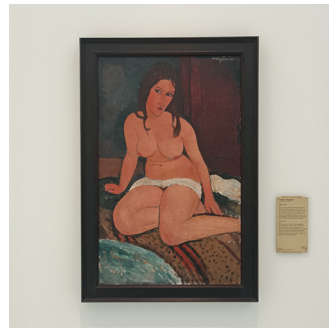
El espacio central principal, de carácter abierto, acoge la recepción. A un lado, la tribune y el espacio del café y al otro lado, el gran comedor presidido por una interminable mesa de madera donde sentarte con el daily lunch o tu tuper. Un lugar de encuentro y unión entre todos los estudios y cargos. Un gesto que habla del carácter generalmente horizontal de la oficina.



Un enorme paño de vidrio separa estas estancias de la sala de trabajo más grande, una sucesión de mesas y pantallas, maquetas de todas las escalas y muchos dibujos coloridos colgados en las paredes.



2243



El estudio vela por que te sientas bienvenido e integrado desde el primer día. Disfrutar de presentaciones de proyectos en las Pecha Kuchas, siempre con una cerveza en la mano, o disfrutar de la Summer BBQ y apuntarte a uno de los Office Trips.

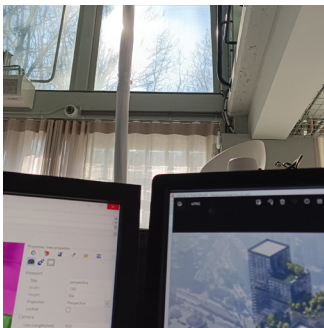
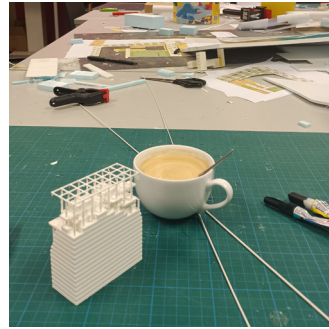
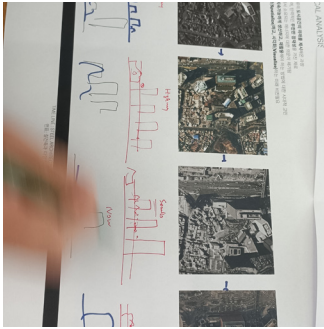
En mi caso, viajamos a Amberes durante dos días, donde además de visitar hitos arquitectónicos de la ciudad, siempre montados en bici, pudimos compartir momentos con nuestros compañeros.

El ambiente es internacional, gente de todas nacionalidades comparten ideas y visiones, así como de sus propias costumbres. Siempre habrá alguien con quien tener una conversación interesante.



CORNET





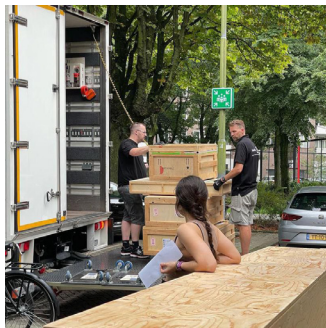
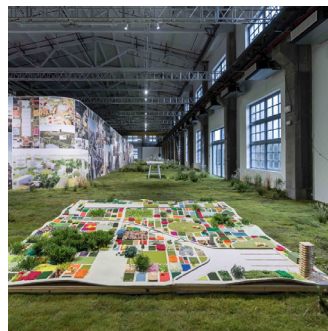
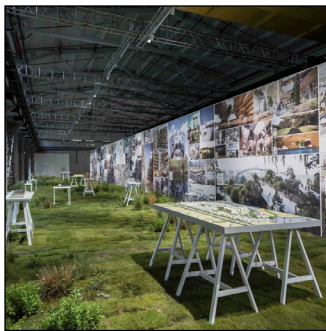
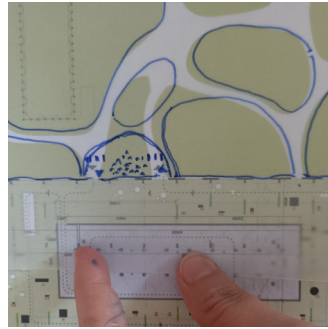
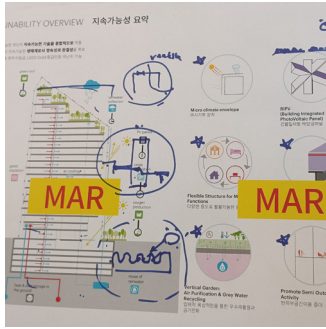
He tenido la suerte de trabajar en proyectos diferentes, aunque según el estudio en el que trabajas, trabajarías en más proyectos o te centras más en uno.

El primer día aterricé directa a una competición (empecé fuerte) de una torre de oficinas en Seúl, junto al Seoulo Skygarden de MVRDV. Fue cerca de mes y medio de trabajo intenso a la vez que me familiarizaba con el software y las dinámicas del equipo. Primer meeting con Winy ¡Que nervios! Resulto ser un tío accesible y bromista, para nada como te esperas la figura del fundador de una gran firma, sobrio y estirado.

Cuando entregamos el concurso, colaboré en la entrega de un proyecto urbano, más en la fase de producción final, siempre a contrarreloj. Otro mes estuve trabajando en un complejo de viviendas, hotel y oficinas en Beijing con un equipo muy agradable y donde me permitieron tener algo más de responsabilidad.

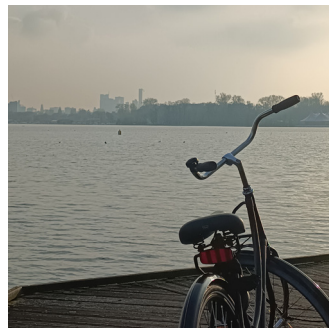
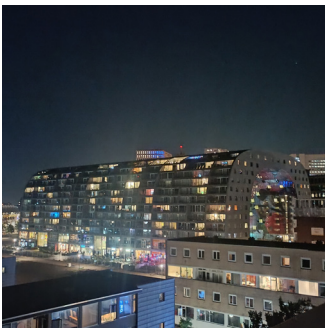
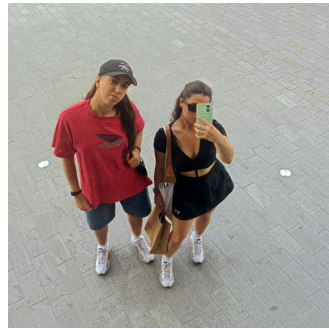
A continuación me dieron la oportunidad de desarrollar junto a mi Project leader, Sen, la Green Factory. Una Exhibición sobre la integración de la vegetación y los espacios verdes en los proyectos de MVRDV, junto con The WHY Factory en la ciudad de Hangzhou, en China.

La exhibición abrió sus puertas a mediados de Septiembre y no puedo estar más contenta de haber participado y desarrollado este evento, con todo lo que organizar una exposición requiere.



He aprendido la importancia no solo del diseño en sí sino de la comunicación del mismo, donde las herramientas gráficas, el color y la imagen son sumamente importantes. Por suerte o por desgracia, a veces incluso más que el proyecto en sí. Aún me sorprende la capacidad de trabajo y el nivel de producción al que se llega en pocas semanas de trabajo. En cada proyecto trabajé con diferentes Project leaders y designers, de los cuales he aprendido mucho durante el proceso y a los que estoy muy agradecida tanto por la confianza depositada como en haber valorado mi esfuerzo.



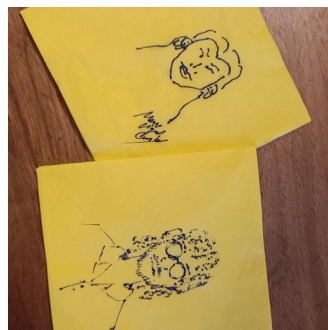
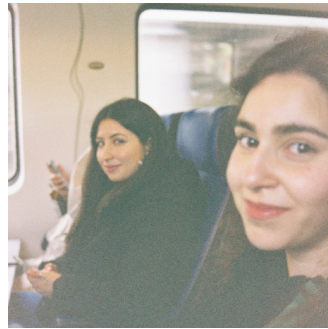


Vivir en los Países Bajos es toda una experiencia que sin duda volveré a repetir. Los paisajes verdes te atrapan, la curiosa arquitectura también, y la relación de las ciudades y pueblos con el agua es cuanto menos fascinante. Cada rayo de Sol se aprovecha al máximo, Sol que durante los primeros meses he echado tanto de menos y que sin duda me hace valorar el clima del Sur.

Rotterdam es una ciudad como no las hay en otros lugares, es única, ecléctica, una mezcla entre pasado y futuro que se materializa a su manera. La escala de los edificios y avenidas es descomunal y futurística, aunque la escala humana encuentra su lugar en los grandes paseos peatonales, los parques con canales y la infinita red de carriles bici que hacen que todo este conectado.

Rotterdam tiene una luz y aura especial, para los arquitectos ha sido siempre el lienzo en blanco donde plasmar lo nuevo, la reconstrucción de la ciudad siempre con una mirada hacia lo que viene.





Aunque sin duda lo que más me llevo de estas prácticas, además de la experiencia y el aprendizaje, son el grupo de interns.

Comenzar a vivir en otro país y a trabajar en un estudio que has admirado desde el comienzo de la carrera es un regalo, pero poder compartirlo con gente que vive esta experiencia a la vez que tú, no tiene precio.

Quiero agradecer a la Fundación Arquia esta magnífica oportunidad tanto profesional como personal. Sin duda este programa de becas abre horizontes a los jóvenes arquitectos, ofreciéndonos perspectiva con respecto a la profesión. Gracias.



GRACIAS

MVRDV

fundación **arquía**