

# L'ARANYA TRANQUIL·LA DE CAN ZARIQUIEY

Annex de visites de Can Zariquiey, Clínica Arenys de Munt  
Comunitat Terapèutica del Maresme

Valentí Agustí  
Josep Miàs

Estructura i filatura. <b>Valentí Agustí</b>	04
A l'entrada de la C.A.M. "ceci n'est pas une araignée". <b>Guillem Homet</b>	08
<b>I AQUELLA FORMA ARÀCNIDA?</b>	13
L'aranya de Can Zariquiey. <b>Josep Miàs</b>	20
Superar el llindar. <b>Mauro Soro</b>	26
<b>QUÈ PASSA DINS</b>	33
Jocs de taula. <b>Andrea Cuevas</b>	34
Educació física. <b>Sagar Cruañas Gasull</b>	38
Teixint activitats al taller. <b>Nuria Berraondo</b>	41
Ja ni tanquem els ulls. <b>Mercedes López</b>	42
Els arænyes de l'arænya. <b>Toni González Masana</b>	46
Les arts escèniques i la salut mental. <b>Mercedes López</b>	48
Les paraules que teixeixen. <b>Mireia Rius</b>	51
<b>L'ART QUE SUPURA</b>	55
L'aranya i la gàbia. <b>Carles Berché</b>	56
El fil de l'aixopluc. <b>Marina Povedano</b>	58
<b>CRÈDITS</b>	62





## ESTRUCTURA I FILATURA

Valentí Agustí. President CTM.SCCL

Quan l'Administració va decidir (Maresme 1979) tancar les estructures d'internament forçat pels malalts mentals, potser s'hauria d'haver valorat més acuradament les repercussions que sobre les famílies tindria aquesta decisió.

Possiblement perquè es tractava de recuperar drets fonamentals, els legisladors creuen que, aconseguint aquest objectiu, altres —diríem que secundaris— caurien per si sols...

Sembla que la tan prestigiada solidaritat en aquesta societat té els seus límits i territoris també. La separació del malalt de la seva família és una pràctica sanitària habitual, excuses sempre se'n troben; també les contràries que tracten de la

reunificació... El que sí que s'evidencia és que el goig de viure en família no està escrit i, en tot cas, caldrà refer la seva lletra dia a dia.

A la preciosa casa d'indians en el poble d'Arenys de Munt, a on tenim ubicat l'internament de malalts mentals descompensats —limitat en el temps i amb una ocupació de 40 places—, li hem afegit un petit edifici que és un cos amb vuit potes i vuit ulls també, per assegurar la vista i alhora la visió de l'espai que ens envolta. La referència artística d'aquesta aventura arquitectònica és un equipament cultural que ha fet fortuna: el Guggenheim de Bilbao. El museu ha canviat la sort d'aquesta ciutat i, en concret, ho ha fet una escultura externa i emblemàtica de la qual ens



hem enamorat, que reproduceix una aranya d'acer de 9 m d'alçada, obra de l'escultora francesa Louise Bourgeois.

A les nits, s'il·lumina el cap de l'aranya d'Arenys, per mostrar-nos que està pensant, i dues portes amagades en el seu orgànic interior es poden moure per unir i separar espais, assegurant dins d'aquest cos canviant la intimitat indispensable per una entrevista terapèutica.

Juhani Pallasmaa i Alvaar Aalto

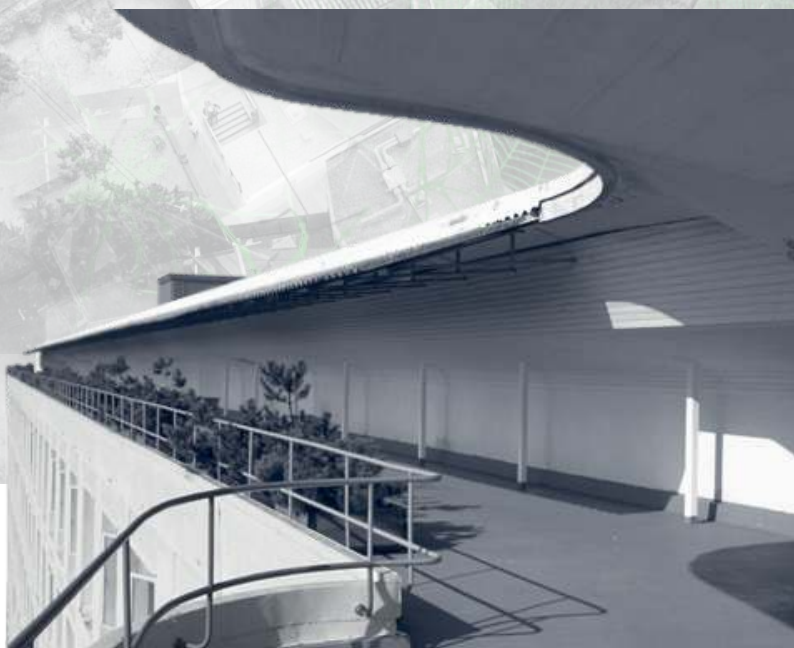
He trobat avui en el dominical de *El País*, un reportatge sobre arquitectura i sanitat que parla de dos arquitectes finlandesos que m'interessen especialment, entre altres raons per la seva relació de treball amb el Sistema Nacional de Salut, que també és el nostre i que diuen està en franca decadència, com assegura la premsa en el citat article.

Però malgrat aquesta informació, sembla que Juhani Pallasmaa, l'arquitecte de la humilitat —com se l'anomena—, continua creient que arquitectura i pensament són indivisibles i alhora *llavor* creadora de “disseminacions” arreu, com escriu de la cultura, el temps, l'eternitat i la materialitat de la llum i les emocions.

En aquest punt, incorpore al text un edifici excepcional: el Sanatori de Paimio, obra encarregada pel Govern de Finlàndia al seu millor arquitecte: Alvar Aalto —reconstructor de la ciutat màrtir de Rovaniemi—.

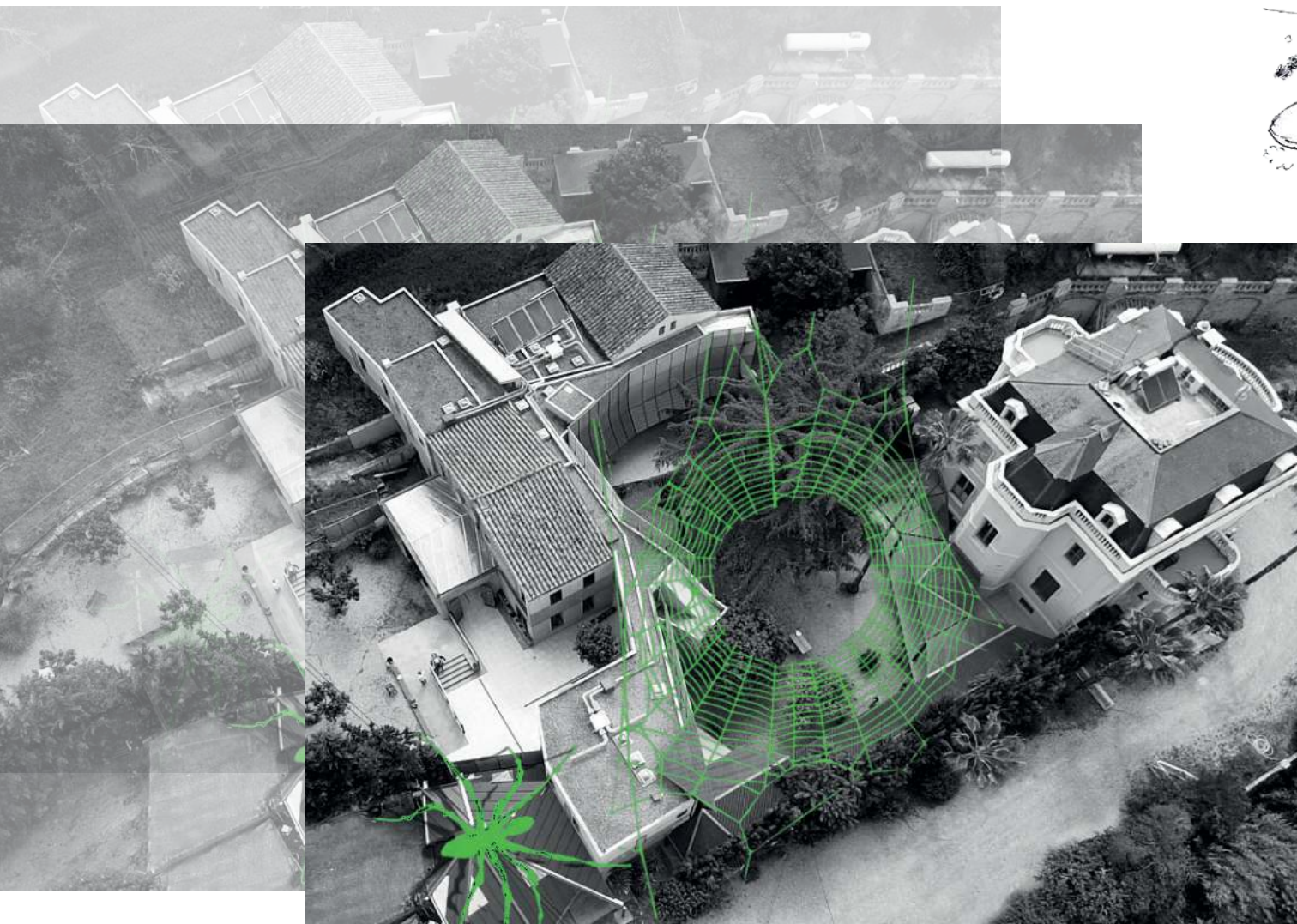
El sanatori no és tan sols un punt culminant de l'arquitectura funcionalista, sinó el *vero relato* on una inesperada malaltia de l'artista l'obliga a ingressar en un Centre hospitalari de la ciutat.

Així descobreix que els malalts sempre jeuen en repòs sobre el llit. És aleshores quan, en un moment de màxima debilitat, l'arquitecte decideix rectificar el disseny de les finestres del seu projecte. Les acosta a terra i millora també la visió de l'exterior, alhora que anul·la l'aire condicionat, perquè ha esbrinat des del seu llit que provoca mal de cap.



En el cas de la nostra Aranya, també sembla a l'equip que alguna cosa no funciona, és una sensació íntima, quelcom que hi falta. El nostre edifici sembla incomplet i per molt que li donem voltes, no aconseguim identificar el problema. Però potser la mateixa lleugeresa d'aquest cos ens doni la clau per completar un

espai —que sempre serà singular— i la presència viva dels pacients ens acabi obrint els ulls al miracle de la revelació, com li va ocórrer al nostre bon Álvaro, afectat d'aquella *destemprança* tan oportuna, que el desterra al llit amb un projecte ja imaginat que haurà d'esmenar, allà dalt... molt prop del Pol Nord.



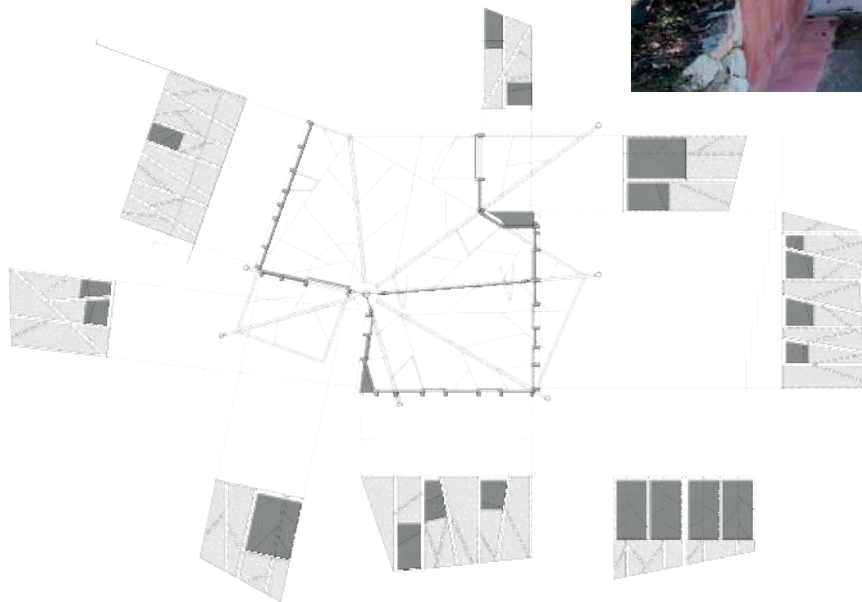




^  
Dibuix de Marc C., ingressat  
a la Clínica d'Arenys de Munt



^ Fotografia: Carles Berché



< Alçats de l'Annex de visites

## A L'ENTRADA DE LA C.A.M.

### “CECI N'EST PAS UNE ARAIGNÉE”

Guillem Homet. Director mèdic CTM  
el poeta

*Ceci n'est pas une araignée.*

A l'entrada de la Clínica d'Arenys de Munt, el que en principi havia de ser una piràmide s'ha revelat ser una aranya.

Una aranya que entre les seves llargues potes pot passar molta llum i potser vent, per on es colen les mirades, les veus i els gestos. Per contra, a les piràmides, per sota de les pedres, hi ha foscos laberints on no transita res ni ningú, expressió de foscor i silenci.

Entremig de les potes de les aranyes passa quasi tota la llum del món, lloc d'ombres mínimes delimitant un espai que és quasi virtual, a omplir. D'intencions i de vida. Permet entrar, estar i sortir. Obert a qui necessita construir o reconstruir quelcom, a pas lleuger o prenent el seu temps, tot dependrà.

L'aranya té el disseny de construir una teranyina. És possible una aranya sense teranyina?

Hi ha un proverbi africà citat per Mankel en una novel·la —per cert, de misteri— que és una aparent paradoxa: “la teranyina teixeix, amb amor i pulcritud, la seva aranya”. Tots som conseqüència d'una xarxa de vincles al nostre voltant, som producte d'aquests vincles, de la nostra teranyina singular.

Cal, a vegades, fer un pas enrere, com a Penèlope, i reparar o desfer la nostra pròpia teranyina, a fi que es pugui cosir o sargir, refer una altra vegada, amb punts més harmònics, mal·leables i adients al precís moment de cadascú. Aquesta teranyina de teranyines de l'ésser humà és la que pot donar sentit a l'aranya de la C.A.M.

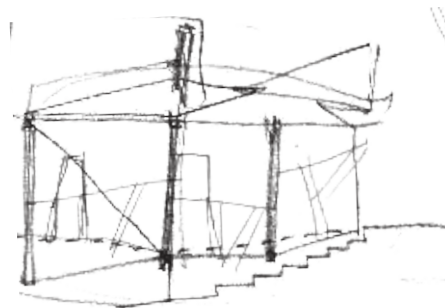
Magritte, en un famós quadre que mostrava una pipa, va consagrar la frase “ceci n'est pas une pipe” (“això no és una pipa”) volent evidenciar que la pipa que es veia no era realment una pipa: era només la seva representació. I ho deia amb una frase sota la pipa que creava desconcert i misteri. En lletres ben visibles escriu “això no és una pipa”, volent dir que era només el disseny d'una pipa.

Foucault, pensant sobre el quadre, ho posa en relleu: hi ha un objecte (la pipa), la seva representació (el dibuix de la pipa) i el text, que és l'element que sobta, l'element que evoca la sorpresa, la contradicció. Com s'articula text i imatge, sentit i representació? És quelcom que ens interroga, que ens interpel·la i, també, que ens sobta, que ens confon. L'aranya de la C.A.M. és una representació i, a la vegada, metàfora. Permet l'entrada, la sortida, la circulació de forma fàcil, gràcil i àgil. Aixopluga, però també estableix uns límits: té una funció facilitadora però també delimitadora. Permet reconèixer allò que és incert i el patiment. Incita i evoca la recreació.

Aquesta aranya de la C.A.M. és un element estètic i funcional. Una representació metafòrica que li dona un sentit i lligams de sentit. Per estar on està i per palesar el que pot i és convenient palesar. És lloc de pas, però de reflexió, és transició, és camí i repòs. És temps.

Que les representacions i les metàfores desvelin contradiccions i misteri fan part de l'ésser humà, el bé i el mal, el bell i el sinistre, la vida i la mort.

**En tot cas, “ceci n'est pas une araignée”. Això no és una aranya. Però que hi és, hi és.**




Aranya-estructura:  
estructura de la construcció.  
Fotografia: Carles Barché ∨

∧ Esbós d'estructura





An aerial photograph of a garden. A central path is covered with a dense layer of spider webs, which are catching mosquitoes. The path is flanked by various plants, including a large green bush on the left and several small green plants in rows. In the foreground, there are three large, light-colored, oval-shaped objects on the ground. The background shows a concrete area and a stone border.

**“Les teranyines d’aranya atrapen els mosquits i deixen passar les paraules”**


**Joan Tresserras.**  
el cuidador











**I AQUELLA  
FORMA  
ARÀCNIDA?**



Logo for "Catala" with a blue and white checkered pattern. Below the logo, there is a list of text, likely project details or contact information, though it is too small to read clearly.











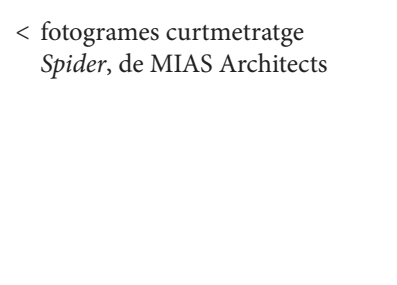






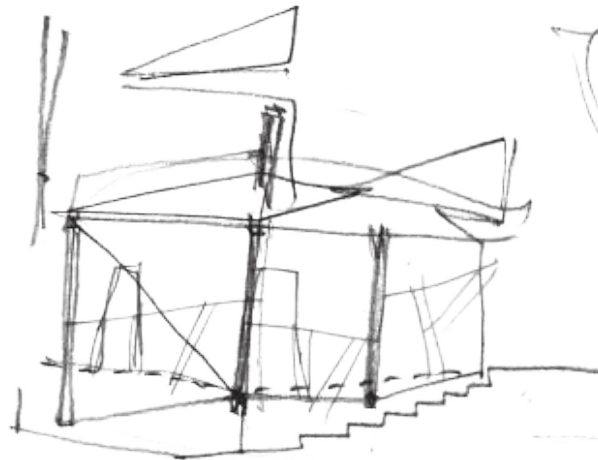
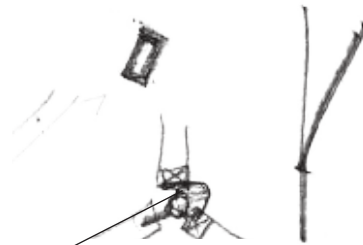






< fotogrames curtmetratge  
*Spider*, de MIAS Architects





## L'ARANYA DE CAN ZARIQUIEY

Josep Miàs  
l'arquitectista

Segurament dissenyar un espai que no té una funció o ús clar és molt difícil. Es tractava de dissenyar un espai d'acollida, un espai de benvinguda a les famílies dels pacients, de punt de trobada entre la família, els professionals del centre i aquests. Havia de ser un espai amable, familiar, molt domèstic pel que fa a mesures, amb èmfasi en els materials, colors, la llum, tant natural com artificial, i sobretot relacionar-se fàcilment amb l'edifici i els espais existents. Tot i això, devia incorporar les condicions del lloc on es localitzava, un punt molt singular topogràficament i estratègic en el conjunt. Era, però, una oportunitat per recuperar i donar un nou sentit a la intervenció que havíem fet anteriorment en aquest indret.

L'antic edifici de Can Zariquiey, per la seva composició volumètrica, assumia el protagonisme i la personalitat del conjunt abans de la nostra primera intervenció. L'ampliació que vam fer connectava els edificis auxiliars existents, construccions totes molt humils, amb uns nous edificis de connexió, d'habitacions i tallers bàsicament, i feia que el protagonista ja no fos aquell sinó que fos el nou pati central al voltant del qual estan aquests edificis.

Aquest nou projecte per a l'espai d'acollida insistia en la nova entrada que vam projectar en la nostra primera intervenció, però la responsabilitat de la qual no era evident. El volum excavat a la nova construcció no

era suficient per evidenciar aquesta entrada, que oferia ara una oportunitat per incorporar aquest nou espai. I ho feia en realitat arrossegant les condicions del pati interior.

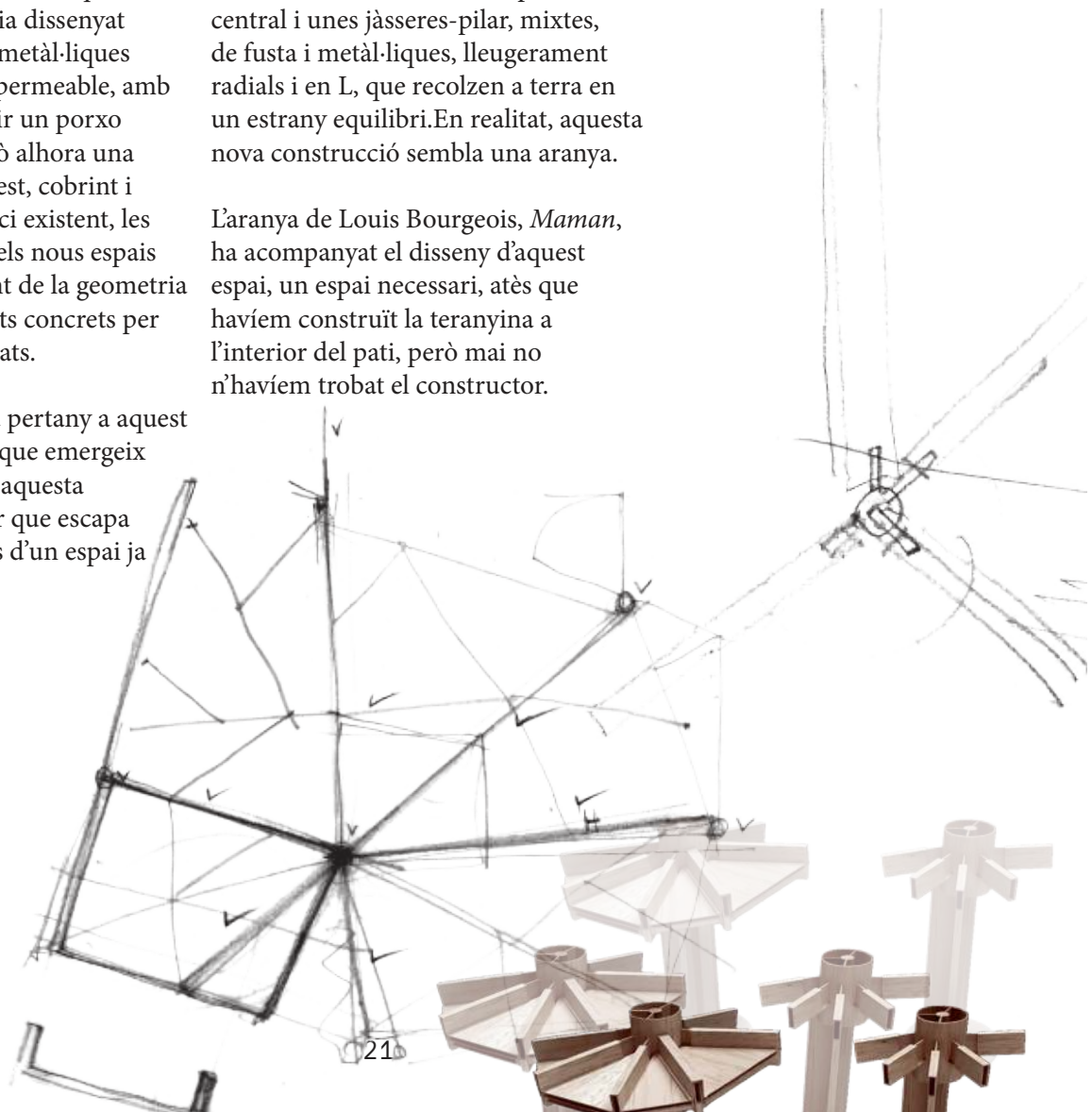
El pati interior, al voltant del qual hi ha els edificis, s'havia dissenyat amb unes estructures metàl·liques recobertes d'un teixit permeable, amb la voluntat de construir un porxo perimetral al pati, però alhora una nova façana per a aquest, cobrint i protegint del sol l'edifici existent, les noves dependències i els nous espais de circulació i escapant de la geometria del pati en alguns punts concrets per oferir noves oportunitats.

El nou espai d'acollida pertany a aquest món interior del pati, que emergeix a l'exterior. En realitat, aquesta mateixa lògica interior que escapa cap a l'exterior a través d'un espai ja construït.

El petit pavelló que hem construït per a l'acolliment de les famílies és un espai molt domèstic que es construeix aparentment contra l'edifici que havíem construït quan en realitat n'emergeix.

És una construcció amb un pilar central i unes jàsseres-pilar, mixtes, de fusta i metàl·liques, lleugerament radials i en L, que recolzen a terra en un estrany equilibri. En realitat, aquesta nova construcció sembla una aranya.

L'aranya de Louis Bourgeois, *Maman*, ha acompanyat el disseny d'aquest espai, un espai necessari, atès que havíem construït la teranyina a l'interior del pati, però mai no n'havíem trobat el constructor.











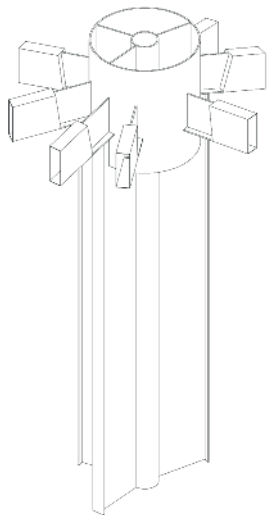






## SUPERAR EL LLINDAR

Mauro Soro  
l'acompanyant d'obra



^

Detall estructura acer

L'aranya de Can Zariquiey és un llindar. D'alguna manera és El Llindar. Abans de la intervenció, aquell moment entre dins i fora era simplement la porta del vestíbul d'entrada. Ara s'ha ampliat en un espai dedicat a l'acolliment, un vestíbul —una llar— de consells i cures. Un llindar no és només una divisió entre espais, sinó un element significatiu en l'experiència de l'espai. Representa una transició entre un espai i un altre. Permet experimentar un canvi en l'atmosfera, en la llum, en la percepció de l'espai. Un llindar no és una línia, sinó un element de connexió emocional entre espais. Un llindar revela, és un descobriment emocional, no és només una estructura física, construïda.

El vestíbul de nova creació s'uneix a la nostra intervenció —de fa uns deu anys— per a la connexió de la vila de Can Zariquiey amb els edificis veïns, amb l'objectiu d'acollir la clínica en una sola estructura. És com si es tractés d'un únic dibuix que mai s'aturava i que simplement es manifestava per fases. Partint d'un primer esbós, i gràcies al diàleg continu amb Valentí Agustí —que es va fer gran amic de Josep— aquell teixit conjuntiu metàl·lic que abans havia quedat limitat als espais més introvertits dels passadissos que connectaven els edificis i el claustre, ara aconseguí saltar fora de l'antic recinte de l'edifici i manifestar-se cap a l'exterior, donant la benvinguda a aquells que arriben a la clínica. Expressant-ho amb un



concepte molt estimat pel professor del meu professor, Enric Miralles, va ser com “donar-li una volta una butxaca (de dins a fora)”.

En certa forma, és com si el nou annex s’hagués col·locat en un nínxol del frontal de la intervenció anterior per construir i crear un nou espai. Com uns paraigües, on tres costats lliures queden envoltats per la vegetació del jardí d’entrada i el quart costat és un edifici preexistent propi. Així, l’aranya és en part un edifici i en part un refugi. Els murs exteriors i els cubicles semblen pells, amb innumbrables petites obertures per il·luminar l’interior durant el dia i fer-lo brillar com una constel·lació a l’interior del jardí a la nit. Les petites finestres i claraboies reben puntualment la llum a l’espai interior i se situen en una forma inusual, tradicionalment considerada massa alta o baixa. En realitat el que fan és mirar al cel i l’entorn verd. La sala de consulta privada està separada de la zona d’espera i recepció, i ambdós espais giren al voltant del pilar central que sosté el sostre com si fos una carpa de circ i que, d’alguna manera màgica, sembla suportar-lo alhora que se separa d’ell amb la claraboia. La mateixa claraboia de nit es converteix en un far que dirigeix la constel·lació de llums de les diferents finestres i dels grups de petites bombetes a les façanes exteriors i la resta del jardí. A l’anterior terrassa de ceràmica vermella s’afegeixen nous arbres, nova



topografia verda, nous terres de grava i argila que es va mantenir per crear la gran catifa de terres del projecte.

L'anterior projecte de la clínica Can Zariquiey es basava en el que històricament eren els límits de la propietat i, construït a sobre, va aplegar a tot el grup amb l'ajuda d'un nou pati, cor de la seva vida quotidiana. Per contra, l'espai on s'aixeca ara el nou vestíbul es troba immediatament fora de l'antic recinte

de Can Zariquiey, ocupant un lloc extramurs i transformant l'estat del disseny, abans introvertit i privat, i ara extravertit i acollidor. Així, el vestíbul construït fora del límit històric de la propietat –fora de la “lira” o solc– es pot definir com a ‘de-lirant’ (seguint l'etimologia llatina i el ritu de fundació de les ciutats romanes que implicava el traçat d'un solc circular a terra, la “lira” o solc, que marcava el límit de la civilització i del “ius” de l'home amb l'incivisme i la natura salvatge).



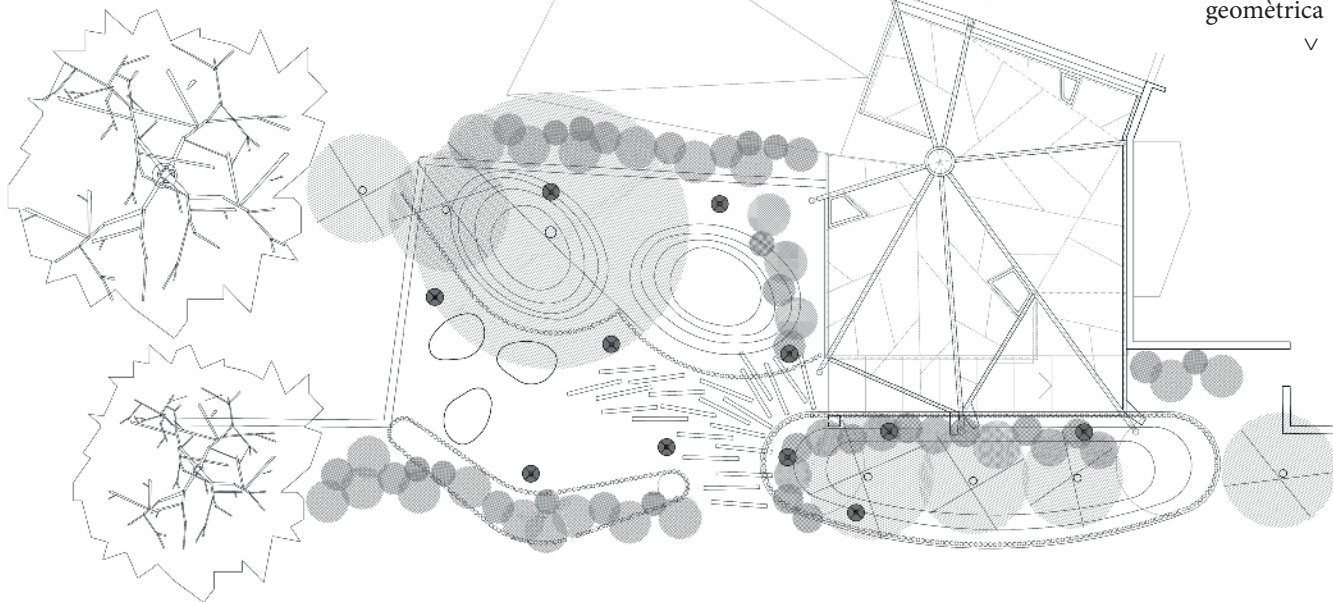


Perquè l'annex respon a les regles de la natura tant com a les regles de l'home, entre dionisiac i apol·lini, més enllà de resoldre una mera necessitat racional. I no obstant això, també vol satisfer necessitats irracionals i subjectives, com les emocions, l'alegria, el joc, l'humor... perfums, atmosferes, llums... Entendre, acceptar i fomentar l'entropia de la vida i la llibertat.

Tal com deia Carl Schmitt a *El nomos de la terra*, l'estructura política i l'ordre de l'espai es troben en estreta relació. I en aquest projecte, el disseny celebra la llibertat; la primera medicina per als malalts que es tracten a la clínica. En lloc d'imposar una geometria a priori, el projecte l'ha anat a buscar com de puntetes. A través de nombroses decisions preses in situ, i tornant després al despatx, per fer diversos

dibuixos i maquetes... a poc a poc més definides... El procés creatiu ha sigut com esbrinar la seva forma a partir d'una foto borrosa, i descobrir que sempre hi hagués estat. A través d'un procés de fer i refer, sense esborrar mai i sempre afegint i afegint noves capes de coneixement, la sedimentació de les quals va generar l'actual *foyer*.

Aquest espai-llindar, situat entre els dos espais amplis verds de la clínica —el jardí exterior d'acollida i el jardí interior de parada— és un lloc íntim, comprimit, petit... Gairebé un moment fora d'escala, com per a Alicia a *El País de les Meravelles*, quan tot sembla massa petit i massa gran. És un llindar fantàstic, meravellós, on descobrir que es pot veure el mateix món des d'un altre punt de vista, i que al final no és tan dolent.



Planta jardí. Definició geomètrica





^  
Lloc-pas-i-estar: l'espai és un lloc  
de pas, i també per estar-s'hi  
lloc de pas, i també per estar-s'hi.  
Fotografia: Carles Berché















QUÈ  
PASSA  
DINS



## JOCS DE TAULA

Andrea Cuevas  
la jugadora

Els jocs de taula, amb una àmplia gamma de beneficis per a la salut mental, són com una festa de colors per al benestar dels nostres usuaris. Més detalladament us descriuré la manera fascinant en què involucrar-vos en aquesta afició pot ser similar a una celebració per al nostre cervell.

Amb una socialització vibrant, els jocs de taula actuen com a mestres de cerimònies de les relacions interpersonals. En aquesta festa de connexions, no sols coneixes noves persones, sinó que també reforces les teves relacions existents. És com si cada taula de joc fos una petita taula de còctels socials.

El fil conductor d'aquesta celebració cerebral és l'estratègia i el pensament crític. Cada llançament de daus i cada moviment de fitxa exigeixen una planificació astuta i decisions ràpides. És com una competició intel·lectual, fent de cada partida un espectacle mentalment estimulant.

En moments de tensió, quina millor manera de desconnectar de les preocupacions diàries que amb una

bona dosi de rialles i diversió? Els jocs de taula proporcionen aquesta escapada efímera, una pausa que és com un raig de sol al mig d'un dia gris.

Aquesta festa cerebral no només celebra les victòries, sinó també les derrotes. Guanyar en un joc és com aixecar una copa d'èxit, però aprendre a manejar la derrota és com ballar amb elegància fins al final. Aquesta dualitat fa que cada partida sigui una jornada d'autoestima i resiliència.

Amb la creativitat com a convidada d'honor, els jocs de taula esdevenen una exhibició artística. Amb relats integrants i elements creatius, cada taula és com un llenç d'expressió i imaginació, portant-te en un viatge on les rialles són la banda sonora.

Aquesta festa de la ment és com un gimnàs amb elegància. Cada moviment, cada decisió, és com un exercici per al teu cervell, mantenint-lo en forma i àgil. No hi ha necessitat de pesos; les cartes, els daus i les peces del joc són les teves eines.

A la taula de joc, la comunicació és clara, sense filtres ni màscares. És una



conversa autèntica, com ara la música de fons d'aquesta festa mental. Amb la necessitat de coordinar estratègies i comunicar-se eficaçment, l'habilitat de negociació i l'expressió clara esdevenen els ballarins estrella.

Aquesta celebració cerebral també estableix rutines positives i hàbits encantadors. Integar els jocs de taula a la rutina diària és com establir petites tradicions festives. Cada partida és una nova oportunitat per crear records i construir una col·lecció de moments especials.

Els jocs de taula són més que un passatemps, són una festa per a la ment, plena de socialització, pensament estratègic, rialles i creativitat. Aquesta festa no té invitacions; tots estan convidats a la taula de joc... A què esperes per unir-te a la celebració? La diversió està assegurada, i els beneficis per a la nostra salut són el regal adicional.

A jugar!

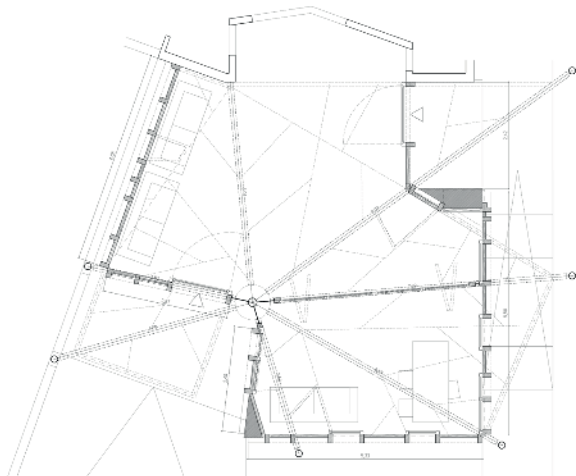
Aquarel·la de Marc C., ingressat a la Clínica d'Arenys de Munt











Planta general. Definició ^ geomètrica Annex de visites.

La connexió entre mantenir-se actiu físicament i cultivar un estat mental positiu és com una dansa harmoniosa que pot transformar no només el teu cos, sinó també el teu benestar emocional. Incorporar activitat física pot ser una recepta màgica per al cor i la ment.

Imagina per un moment l'exercici com una mena de festa per al benestar. Cada cop que t'exercites, estàs llançant una invitació a l'alegria i a un estat d'ànim millorat. No és només suar, és alliberar endorfines, aquests petits missatgers de la felicitat que fan que tot se senti més brillant.

Alguna vegada t'has sentit aclaparat, però després d'una bona sessió d'exercicis el món et sembla més manejable? Això és com obrir les finestres de la ment després d'un plugim. L'exercici et posa de manera mental, netejant la boirina i deixant-te amb una sensació de frescor.

## EDUCADIÓ FÍSICA

Sagar Cruañas Gasull

l'esportista

Cada petit èxit, com sigui pujar un esglaó extra o mantenir una rutina, és com una medalla d'honor per a la teva autoestima. Es tracta de dir-te a tu mateix: si ho puc fer!

Però la festa no s'acaba aquí. Fer exercici és també una excusa perfecta per connectar-te amb els altres.

Aquests moments compartits són com caramels socials que endolceixen el teu dia.

L'educació física, doncs, és més que només moviments estructurats; és la porta dentrada a una vida més rica i saludable en tots els sentits. Així que, la propera vegada que et lligues unes sabatilles esportives, recorda que estàs convidat a una festa que beneficia tant el teu cos com la teva ànima.

Que la música soni i que segueixi el festival!!





Entrada: detalls de l'accés principal.  
Fotografia: Carles Berché >



Lloc-pas-i-estar: l'espai és un lloc  
de pas, i també per estar-s'hi en  
tota l'extensió de les seves potes.  
Fotografia: Carles Berché  
v







## TEIXINT ACTIVITATS AL TALLER

Nuria Berraondo  
la marinera

Ens van explicar que les aranyes han estat sempre presents en relats i mites. Ens van dir també que una aranya mai queda atrapada en el seu propi parany, ja que sap com lliscar-hi... Tant se val de quin tema inicial es tractava l'activitat, ni perquè n'acabem parlant. Quan donem inici a expressar les nostres inquietuds o triem un tema a tractar, no preparem un guió i és sorprenent quant ens aporten les paraules i les imatges i com ens desviem d'un tema a un altre fent un recorregut comú.

Les activitats d'escriptura i de dibuix grupal s'inicien amb una idea que es decideix per majoria, amb un esquema clar sobre el que un vol expressar, però a mesura que avancem, allò que teníem tan clar es va ampliant i cadascú es desvia a un camp diferent, aportant pensaments o inquietuds que ningú va pensar a analitzar, experiències, preocupacions o coneixements diferents dels nostres. De vegades

canviem l'opinió que vam tenir al principi o aprenem alguna cosa nova que mai abans no ens havien explicat, i d'alguna manera, expressar a través del dibuix o l'escriptura és un conducte d'unió i un aprenentatge comú.

Ens enriqueix crear, inventar i donar forma als materials. L'artesania ens transforma en creadors, la pintura ens obre pas a una expressió de gran magnitud, molt àmplia, enviant missatges, plasmant records, imaginant desitjos o recordant llocs o moments passats. L'autor a través d'ella és escoltat o comprès de diferents maneres, de la manera més personal a cada mirada, el missatge més íntim que cadascú rep en la seva pròpia interpretació.

Continuem creant i teixint, igual que l'aranya, doncs nosaltres també llisquem en les nostres pròpies trampes i resulten ser els millors camins, els que no deixen d'ensenyar-nos.



# JA NI TANQUEM ELS ULLS

Mercedes López

l'artista escènica



Les llums segueixen l'estructura  
que simula les potes de l'aranya.

Fotografia: Carles Berché

∨





**Patricia Benito**, poetessa oriünda de Las Palmas de Gran Canàries, ha estat inspiradora i guia, en aquest camí del taller d'Arts Escèniques.

\*

Aquest text ens ha submergit en diferents connexions, al món de la creativitat, així com l'aranya va creant la seva tela i expandint-ne la construcció. En arts escèniques construïm des del buit, per donar forma a noves expressions estètiques i plàstiques.

\*

L'estructura de la teranyina és repetitiva i les seves formes són simètriques. Repetir i ensenyar una vegada i una altra, fins aconseguir la millor versió de nosaltres. Ha estat el nostre continu objectiu. Poder transmetre emoció i bellesa als altres, era motor d'impetu per continuar creant.

\*

La teranyina és molt fràgil i vulnerable a qualsevol vent, pluja o moviment extern, també té força per la seva flexibilitat. Aquesta idea de vulnerabilitat i flexibilitat, s'ha viscut a cadascuna de les parts del procés. Canvis, vents i pluges, utilitzats per polir-nos i perfeccionar-nos més.

\*

El treball de teixir i entreteixir diferents ritmes, visions i moments de cadascun ha configurat la xarxa harmònica per presentar el públic.

\*

VUIT POTES TÉ L'ARANYA

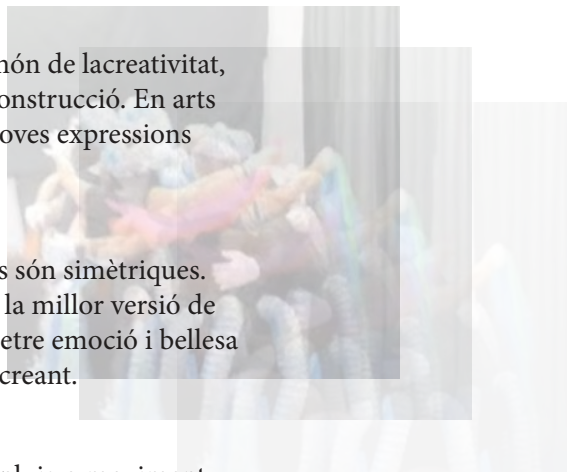
VUIT ULLS TÉ L'ARANYA

\*

El treball en equip també s'enriqueix amb diferents mirades, intentant de manera sinèrgica entrellaçades totes. Aquest entrellaçat enforteix i nodreix el grup, sent una vivència enriquidora.

\*

L'ARANYA SEGUIRÀ TEIXINT!





## LES ARTS ESCÈNIQUES I LA SALUT MENTAL

Mercedes López

la potenciadora de creativitats

Qualsevol expressió artística pot ser un vehicle d'inclusió social, la possibilitat de treballar en un camp diàfan i desproveït de prejudicis i etiquetes facilita la integració social.

L'expressió artística és un espai privilegiat, que permet plasmar una altra visió del món, sense risc al judici d'exclusió.

D'aquesta manera donem visibilitat a una part de la societat, fent caure murs de por i desconfiança. Pot ser una manera d'apropar la salut mental a allò comunitari, prenent consciència de la importància de mirar-ho sense prejudicis.



Quan es diagnostica una malaltia mental, la persona pot experimentar exclusió social, pèrdua d'activitat laboral, relacions i prestigi social. El taller d'arts escèniques pretén crear un espai de recuperació que inspire confiança, recolzant i respectant la seva autonomia i capacitat de prendre decisions, potenciant la creativitat i el benestar del pacient.

En aquest taller s'integren diferents tècniques, englobades en dos grups principalment: la part física i individual:

- Psicomotricitat: treballa la coordinació, la lateralitat, la



concentració i els reflexos.

- Dansa creativa: permet el moviment lliure, harmonia i ritme.
- Hatha-ioga: la flexibilitat, consciència corporal i autoconeixement.
- Relaxació: aprendre a respirar conscientment, autocontrol i concentració.
- Meditació: relaxació mental, ser al present, disciplina.

Totes tenen com a objectiu potenciar l'autoestima i l'autoconeixement del pacient.

Part emocional i grupal:

- La relació amb el grup: com actua cada membre en relació amb els altres.
- Com influeix la pròpia conducta als companys.
- Gestionar conflictes
- Generar valors, confiança en el grup, cooperació.
- Millora de les relacions
- Viure l'aspecte lúdic i la pertinença, creant llaços de complicitat.

Totes aquestes tècniques ens ajuden a fer que el grup se senti cohesionat. Una altra de les qüestions que es posa en evidència al dia a dia és el concepte de donar i rebre: "què puc aportar jo?", és una de les qüestions freqüents al taller. Adonar-se que poden aportar alguna cosa gratificant als altres, mostra una part no reconeguda ni vista a la seva quotidianitat.

Durant les pràctiques, poder intercanviar rols permet que cada persona sigui protagonista i també observador, tenint la capacitat de modificar i aportar noves idees, donant-li un lloc de responsabilitat, reforçant així la seva autoestima. Quan la seva aportació és vista i agraïda, crea un canvi positiu a la seva autoimatge.

El que és simbòlic també juga un paper important, ens mostra el camí futur. Quan la persona està en un moment difícil, en aquest cas -ingrés hospitalari-, poder imaginar-se en situacions diferents dona projecció al seu futur.

El cos en moviment és capaç d'expressar allò que no podem amb paraules.

Històries que neixen del moviment.  
Històries que contem.



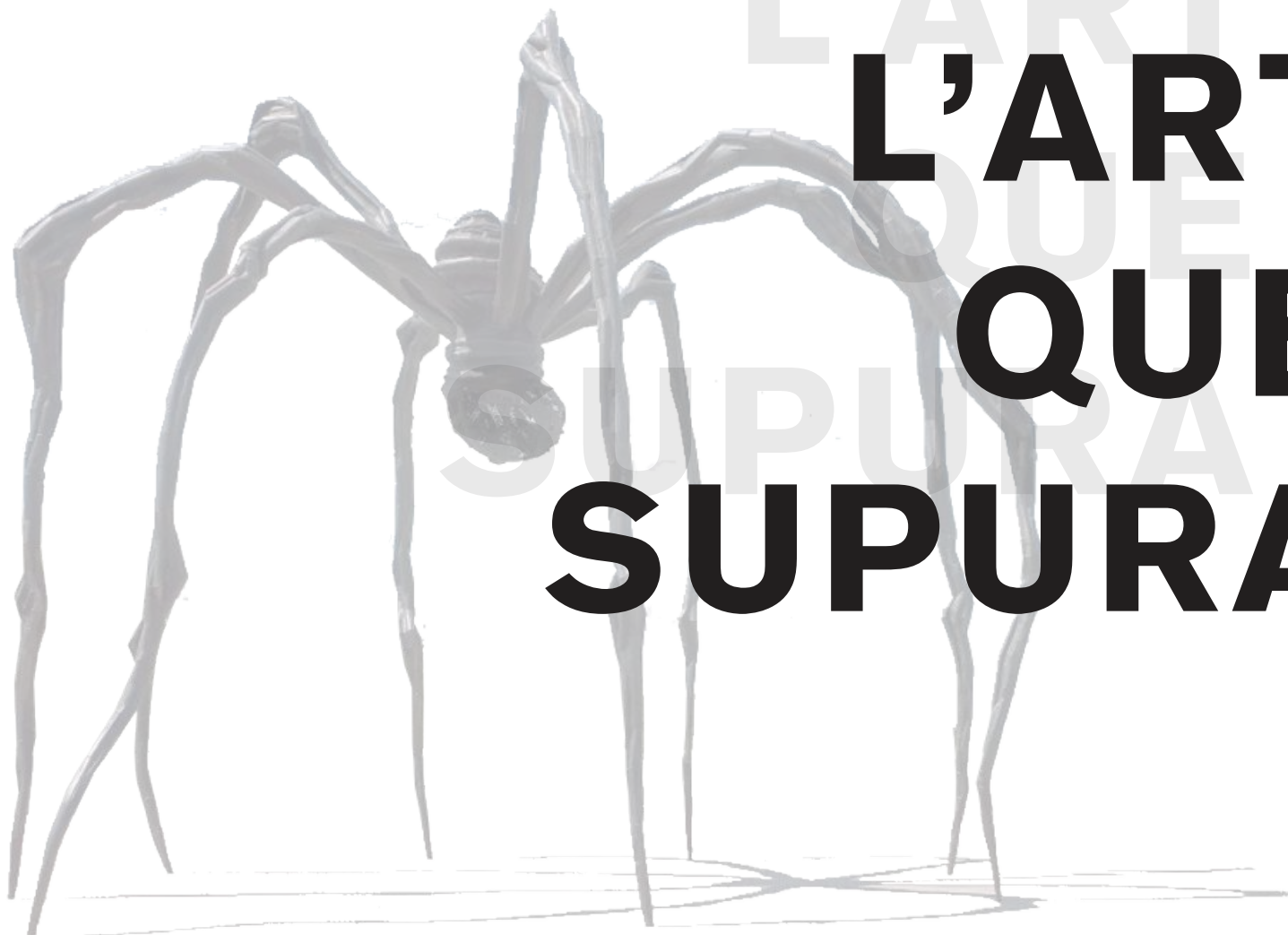












L'ART  
**L'ART**  
QUE  
SUPURRA  
**SUPURA**

# L'ARANYA I LA GÀBIA

Carles Berché

l'assagista

Els aràcnids són una classe d'artròpodes que inclou animals tan coneguts com les aranyes (ordre *araneae*), els escorpins, els àcars i les paparres, entre altres. Són majoritàriament terrestres, respiradors d'aire, tenen vuit potes i no tenen antenes -a diferència dels insectes que tenen 6 potes i antenes. S'han descrit unes 112.000 espècies d'aràcnids i són el segon grup més nombrós del regne animal. Les aranyes pròpiament dites, a més tenen uns ullals ("quelífers") amb els que poden injectar verí. Les aranyes doncs no piquen: mosseguen.

Les aranyes tenen vuit ulls, tot i que malgrat això tenen una visió bastant estàtica. A diferència dels insectes, els ulls de l'aranya no són compostos. Malgrat que totes les espècies conegudes són molt o poc verinoses, i el seu aspecte ferotge, la mossegada de les aranyes més grans que podem trobar al nostre país (aranya tigre, aranya del racó, aranya llop...) no fa més mal que la d'una vespa. L'aranya llop és la més gran de totes les que podem trobar a Catalunya, i l'única present de la família de les taràntules; la seva mossegada no és perillosa, i no teixeixen teranyines: fan nius excavant a terra.

Hi ha descrites més de 48.000 espècies a tot el món. Com a resultat de la seva gran varietat de comportaments, les aranyes han esdevingut símbols comuns en l'art i la mitologia, representant diverses combinacions de paciència, crueltat i poders creatius.

La por irracional a les aranyes s'anomena aracnofòbia. Per això són utilitzades sovint com a símbol de la por, del desconegut, apareixent en nombroses pel·lícules i contes. També pot representar la paciència, a causa de les seves tècniques de caça basades a teixir xarxes i esperar que caigui alguna presa.

Malgrat que no totes les aranyes teixeixen teles geomètriques (encara que totes sí que són capaces de produir seda), se'ls atribueix en nombroses cultures ser l'origen d'activitats com la cistelleria, treball amb nusos, filats i teixits, i fabricació de xarxes. Les aranyes estan també molt representades en el folklore i la mitologia, des dels egipcis fins als celtes (Escòcia). Actualment, termes com *internet* (net=xarxa, sinònim: web) o *world wide web* (www.) evoquen la interconnectivitat d'una teranyina.



L'aranya, escultura de Louise Bourgeois, és realment un homenatge a la seva mare, teixidora de professió. Les potes metàl·liques que sostenen el cos del bitxo, obtenen una representació en l'estructura metàl·lica que sosté la nostra edificació, a la que ressegueixen una filera de llums led traçant la seva ubicació amagada sota la càlida fusta. Potes que, segons l'autora, suggereixen fragilitat, però realment configuren una gàbia. Una gàbia protectora. Protecció que aquest nostre edifici d'entrada a la Clínica ofereix; aixopluc pels que arriben i també pels qui estan, pels que venen de visita i pels qui són visitats, pels qui entren i surten i pels qui s'estan. En paraules de l'autora, planteja una imatge ambigua: sota l'aspecte amenaçador d'un aràcnid de dimensions monstruoses s'amaga una al·lusió a l'aranya com a protecció contra el mal, com a benefactora que s'alimenta d'insectes transmissors de malalties. Aquesta *Mamà* gegantina se sosté aèria sobre unes potes de prim acer, però que funcionen alhora com a gàbia i com a cau protector d'una bossa plena d'ous que es troben fràgilment adherits al seu abdomen.



< *Araneus diadematis*, detall dels ulls (alineats en 4 parells) i els quilífers (boca, mandíbules), en un exemplar femella de 13mm de longitud màxima.

Petita aranyeta de jardí de només 3mm de mida amb la màxima extensió de potes >



< *Araneus diadematis*, mateix exemplar de 13 mm en tota l'extensió de les seves potes.



## EL FIL DE L'AIXOPLUC

Marina Povedano

l'editora

Ous de marbre visibles dins l'úter d'una aranya gegantina d'acer i bronze. Això és el que el visitant del museu Guggenheim de Bilbao trobarà en abandonar l'edifici de Gehry. Però també el que trobaran els habitants d'Ottawa en recórrer el gèlid passeig fins a la National Gallery o els toquiotes que visitin el Mori Art Museum. Un total de 10 aranyes repartides per tot el globus terraqui fascinen els ingenus visitants dels museus d'art. La mare de totes elles — mai més ben dit— és Louise Bourgeois.

Als anys noranta, l'artista francesa nacionalitzada nord-americana va esculpir la sèrie *Maman* en honor a la seva mare. Bourgeois, com Kandinsky o Kafka, va trobar a l'art un mitjà d'expressió del dolor. Un camí per a l'alliberament de pulsions que

altrament li farien la vida insuportable. El dolor davant la primerenca mort de la seva mare va portar Bourgeois a deixar de banda les matemàtiques i bolcar-se en l'art. A través de tapissos, gravats i dibuixos no va cessar en el seu intent per expressar l'angoixa que la seva complicada vida familiar li va causar fins i tot a la seva edat adulta. Però no va ser fins a la trobada amb l'escultura gràcies a la sèrie *Maman* —les deu immenses aranyes en acer i bronze— que aquest dolor va assolir la màxima expressió. O potser és més correcte dir, la seva màxima cosificació.

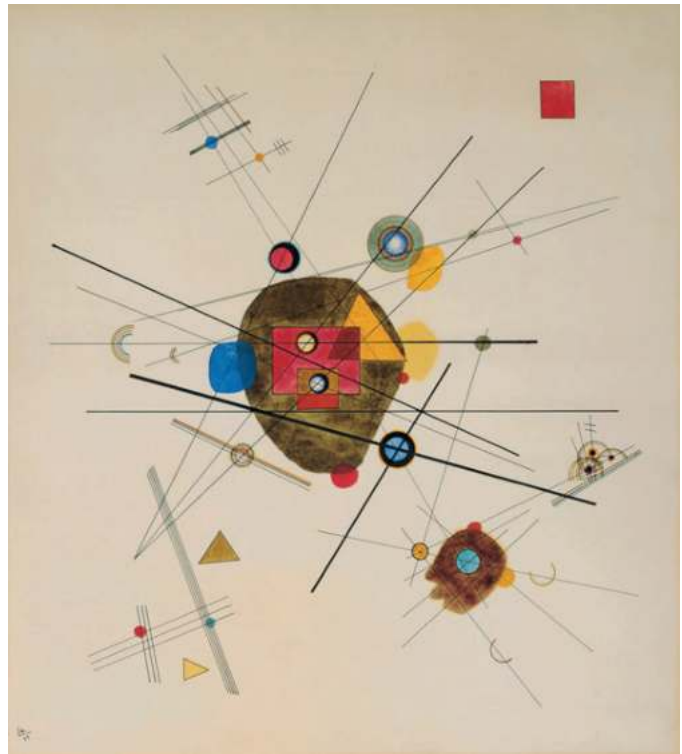
Bourgeois va saber amb les seves aranyes explicar l'essència d'una mare. De sa mare, sí. Però també de totes les mares. L'aranya cuida, protegeix i nodreix les cries. Una aranya és forta



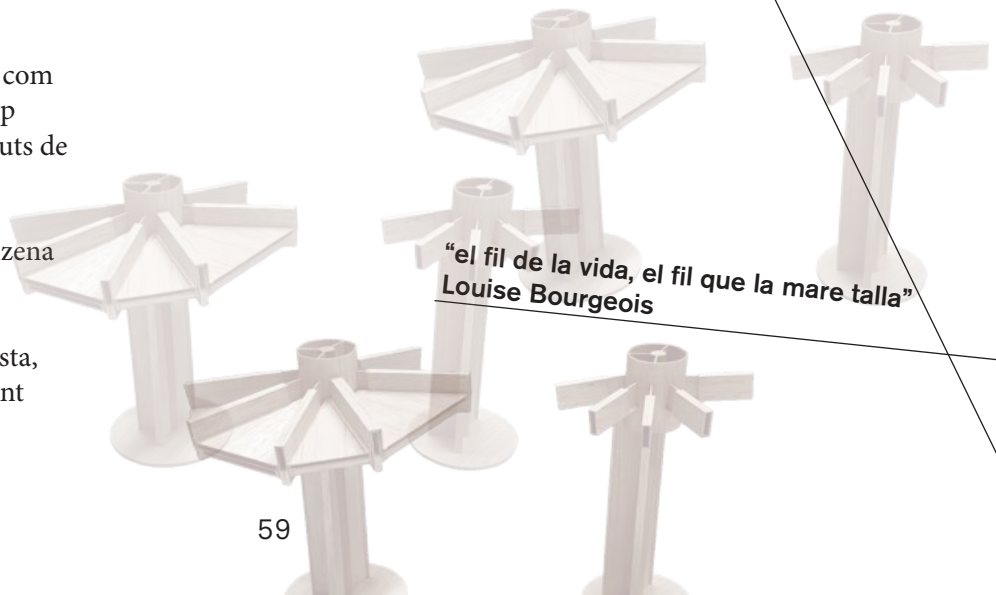
i fràgil alhora, alhora tendra mare i terrible depredadora. Tot i la fragilitat de les seves articulades potes, es manté estable i ferma davant qualsevol dificultat. Bourgeois representa l'aranya com una enorme protectora i incansable teixidora, fent al·lusió a l'ofici que la seva pròpia mare va exercir al taller familiar de restauració de tapissos. Amb el sac ple d'ous de marbre, l'artista francesa explora una noció ambigua de maternitat: l'animal és alhora protector i predador —utilitza la seva seda tant per teixir capolls com per embolicar la presa—, i encarna la fortalesa i la fragilitat alhora.

Des de la seva duplicitat, l'aranya és recer matern. Infinitament més protectora que hostil. L'aranya recull el visitant amb les seves vuit potes, convida a resguardar-se sota la seva ombra, configura un espai intern i delimita un horitzó del que és habitable, com diria Heidegger. I com ho farà el projecte aràcnit de Josep Miàs annex a la Clínica de Subaguts de Can Zariquiey.

L'annex de visites de MIAS és l'onzena aranya, una aranya esculpida a traços de llapis i compàs. Traços d'un arquitecte, i no pas d'un artista, però que busquen compulsivament el mateix que buscava Bourgeois. Protegir, aixoplugar, abrigar.



^  
*Komposition III*, V. Kandinsky, 1923



*“el fil de la vida, el fil que la mare talla”  
Louise Bourgeois*



< Detall de les parets  
metàl·liques exteriors.  
Fotografia: Carles Berché

L'estructura radial de fusta —els pilars dels quals es converteixen en potes que delicadament es posen sobre el jardí— dóna lloc a l'espai de visites de la clínica. Aquell espai on interns i familiars es troben. Aquell lloc on l'amor protegeix i acompanya. En què la mare aranya atén i cuida, però també s'esforça per expulsar allò perillós i dolorós. La trobada es dóna sota la seva estructura, les seves vuit potes, la *Maman*.

No és anecdòtic que Miàs optés per una estructura aràcnida, coneixedor com és de l'obra de Bourgeois, i no és

casual que les seves vuit potes-pilars també siguin de ferro. És el material aparentment més fràgil i més esvelt, però també el més resistent. És el material aranya.

Tampoc no és accidental que l'arquitectura hagi reproduït les formes de la natura. Fa segles que ho fa, i el mateix Vitruvi diria que així havia de ser. Vitruvi a Roma, Marc Antoine Laugier a la Il·lustració i l'aranya de Can Zariquiey en els temps que corren. I és que l'arquitectura més innocent i pura, la pretensió de la qual és clara i evident, no necessita més que fixar-se en la natura per trobar el seu camí. L'aranya és i representa a la natura el que aquest petit artefacte annex és i representa per a Can Zariquiey: protecció, trobada i refugi.

L'art ha actuat sovint com a mediador entre la natura i l'arquitectura. Històricament, les arts havien d'emular la naturalesa. El mateix Sèneca afirmava, apel·lant al concepte de "mimesi" a les seves *Epístoles Morals*, que "tot art és imitació de la naturalesa". I així ho va defensar Bourgeois amb els seus *Maman*. Doncs bé, l'exercici de Miàs és d'una representativitat doble. No només mimetitzava la natura, sinó que ho fa també amb l'art. Pren l'expressivitat de Bourgeois i les geometries de la naturalesa. Ho fa com sempre ho



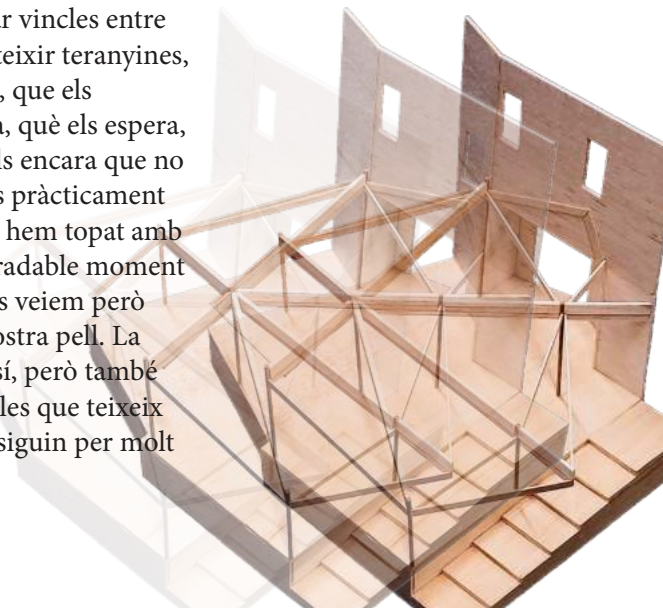
ha fet la tradició arquitectònica, des del Barroc fins als nostres dies. No és l'arquitectura de Bernini una versió gravitatòria i constructiva del seu *Èxtasi de Santa Teresa*? No són aquestes columnes salomòniques del baldaquí de Sant Pere una còpia dels plecs del mantell de Santa Teresa? No és l'arquitectura de Rietveld una versió tectònica del neoplasticisme de van Doesburg o Mondrian? L'arquitectura i l'art sempre han coquetejat. I ho han fet per interès. Per un interès mutu d'aprenentatge, d'expressió, pel seu afany comunicatiu.

L'annex de visites de Can Zariquiey és un projecte delicat i contundent alhora, si això pot ser. Delicat no només per com l'aranya es posa sobre el terreny sinó també pel que teixeix: vincles. Sí, l'aranya de Miàs construeix vincles. Els construeix com si fossin una teranyina.

Com? És sabut que totes les espècies d'aranyes produeixen seda, un material compost de proteïnes complexes, que utilitzen per a molt variades funcions: caçar preses i embolicar-les; com a adhesiu d'altres materials de construcció de túnels, trapes, etc; com a àrees de locomoció, així com moltes altres utilitats. Certes espècies d'aranyes creen un llarg fil que els serveix fins i tot de vela per ser arrossegades pel vent. El vent les guia o bé per caçar les preses o per anar



en una direcció determinada. Fa això l'annex de visites de Can Zariquiey? En certa manera, sí, perquè es tracta d'un espai construït per crear vincles entre familiars i interns. Per teixir teranyines, pràcticament invisibles, que els recordin què tenen fora, què els espera, qui està sempre amb ells encara que no hi sigui. La teranyina és pràcticament imperceptible. Tots ens hem topat amb alguna en aquell desagradable moment que es dona quan no les veiem però sí que les sentim a la nostra pell. La seda és imperceptible, sí, però també forta. I així són els vincles que teixeix el pavelló annex. I així siguin per molt de temps.



## COMUNITAT TERAPÈUTICA DEL MARESME

### Cooperativistes

Valentí Agustí  
M. José Aleu  
Carles Alsina  
Elvira Aragonès  
Manel Badenes  
Gina Barrera  
J<sup>o</sup> M<sup>a</sup> Bernal  
Nuria Berraondo  
Margarita Blasco  
Virginia Blecua  
Carne Boleda  
Cristina Bonfill  
Luisa Bosch  
Pere Camós  
Pilar Cantó  
Agustín Celaá  
Isis Rosa Chang  
Roser Civit  
Neus Claveria  
M<sup>a</sup> del Carmen Comas  
Guillermo E. de Ferrari  
Emilio Faire  
Raquel Flores  
Susana Folgoso  
Fabio Frontini  
Sergi Giménez  
Jesús Gómez  
Antonio González  
Sheila Gutiérrez  
Maria Carmen Hita  
Guillem Homet  
Elisenda Iglesias  
Angela Jiménez  
Pedro Jordan  
Montserrat Julià  
Maria Isabel Justo

M. Teresa Kirch  
Miguel León  
Ester Linares  
Mercedes López  
Xavier López  
Pilar Mallorquí  
Montserrat Maltas  
Miquel Manté  
Jaume Marés  
Pepa Martínez  
Àngels Martínez  
Silvia Miguel  
Eva Monllor  
Carlos Montes  
Mario E. Mosto  
Raul Muñoz  
Olga Mussoll  
Isaac Navarrete  
Marta Navarro  
Laura Notario,  
Montse Novoa  
Emma Nuñez  
Jaime Plana  
Alexandre Puig  
Montserrat Ribot  
Joan Bautista Riera  
Rocío Robles  
Esteve Rost  
Jose Juan Rueda  
Cristina Sagré  
Maria Roser Salichs  
M. del Roser Torrelles  
Maria Torrent  
Montse Tresserras  
Nuria Vihé

## PROJECTE ARQUITECTÒNIC

### Localització

Arenys de Munt, Barcelona

### Promotor

CTM, Comunitat Terapèutica del Maresme

### Arquitecte

Josep Miàs

### Equip de Projecte

Mauro Soro, Angelo Desole,  
Ivan Mavuli, Francesco Sanna,  
Francesco Marongiu,  
Manu Giró, Marco Ghisalberti

### Empresa constructora

Lluis Heras Obres i Reformes



## L'ARANYA TRANQUIL·LA DE CAN ZARIQUIEY

### **Autors**

Valentí Agustí i Josep Miàs

### **Edició i Disseny Gràfic**

Marina Povedano

### **Collages**

Angelo Desole, Ivan Mavuli, Daniela Salaris  
Vitor Faria Altschul, Marina Povedano

### **Textos**

Valentí Agustí, psiquiatre, president CTM i  
co-autor del projecte  
Guillem Homet, psiquiatre i Director mèdic CTM  
Joan Tresserras, corrector i cuidador CTM  
Josep Miàs, Arquitecte co-autor del projecte  
Mauro Soro, Arquitecte, Cap equip de projecte  
Andrea Cuevas, cuidadora  
Sagar Cruañas Gasull, cuidador  
Nuria Berraondo, laborterapeuta  
Mercedes López, cuidadora  
Toni González Masana, educador  
Mireia Rius, psiquiatre  
Carles Berché, psiquiatre i Cap de servei C.A.M.  
Marina Povedano, editora

### **Fotografia**

© Adrià Goula, Xavi Alias (postproducció)  
© MIAS ARQUITECTES  
© Carles Berché

### **Impressió**

ARGRA TRADING SL

S'ha fet tot el possible per localitzar els propietaris de les imatges publicades. Els editors demanen disculpes per qualsevol omissió i pregunuen ser informats per poder subsanar els errors a les properes edicions d'aquest llibre.

© de l'edició, MIAS ARQUITECTES  
© de les obres, els seus autors  
© de les fotografies, els seus autors  
© dels textos, els seus autors

ISBN: 978-84-09-57867-2  
D.L.: DL B 2001-2024

Tot els drets reservats  
Imprès i enquadernat a la Unió Europea

### **AGRAÏMENTS**

Agraïment a tot el personal de la clínica, al constructor i als industrials que han treballat a l'obra i a tots aquells que han fet possible aquesta obra.  
Agraïment especial a Montse Tresserras, permanent curator d'aquesta performance.

