

Encuesta a 24 galerías de Nueva York

Esteban Salcedo Sánchez

Marzo 2023

MARCO CONCEPTUAL:

ENCUESTA A 24 GALERÍAS DE ARTE DE MADRID. 1974

Hace ahora casi cincuenta años, durante los meses de febrero y marzo de 1974 tuvo lugar en Madrid y Barcelona el ciclo “Nuevos Comportamientos Artísticos”, organizado por los institutos alemanes de ambas ciudades con la colaboración de los institutos italiano y británico, el colegio de Arquitectos de Barcelona y la Sala Vinçon. Celebrado primero en Madrid y después en Barcelona por iniciativa del Instituto de Cultura Alemán de Madrid, una de las plataformas culturales más activas de los años setenta en España, estuvo comisariado por Simón Marchán Fiz y fue considerado por la crítica como el acontecimiento artístico más destacado en nuestro país desde los “Encuentros de Pamplona”.

Durante los dos meses que duró el ciclo, se exhibieron un conjunto de prácticas que, vinculadas al arte y al diseño, traspasaban los umbrales de lo que entonces ya se bautizó bautizarse como una ‘extensión del concepto de arte’ –cuestionando su propia naturaleza y promoviendo una expansión de las mismas– al mismo tiempo que intentaban revelar y transformar las relaciones convencionales entre el arte y las instituciones que lo exponían. Prácticas que resultaron útiles para familiarizar al público español con unas experiencias de tradición reciente¹ en los países de procedencia, pero casi inéditas en España.

Grup de Treball (GdT) era una de esas recién aparecidas prácticas conceptuales españolas, en torno a la cual se movilizó la labor colectiva de un grupo heterogéneo y multidisciplinar que, con una perspectiva crítica, se interrogaban sobre la práctica artística y la función social del arte. Algunos de sus miembros habían colaborado anteriormente, de una manera más informal, y habían participado² colectivamente, junto al propio Marchán, en la Documenta 5 en Kassel dirigida por Harald Szeemann³. El ‘arte a la calle’ o el ‘arte para todos’ eran algunas de las proclamas bajo las cuales el grupo empezó a manifestarse y cohesionarse. Y bajo estas divisas se aglutinaron sus miembros que participaron activamente en diferentes acciones, declaraciones e intervenciones, entre la que destaca su contribución al ciclo ‘Nuevos Comportamientos Artísticos’, titulada **“Encuesta a 24 galerías de arte de Madrid”**.

En términos formales, la encuesta consistió en un cuestionario de 12 preguntas que se envió a un conjunto galerías de arte de Madrid previamente seleccionadas por su relación con el arte

¹ Para estudiar ejemplos concretos LIPPARD, Lucy. *Six Years: The Dematerialization of the Art Object from 1966 to 1972*. New York, Praeger Publishers, 1973, págs. 14, 21, 33, 37, 105, 171-2, 186-7, 192, 219, 225, 228.

² Un grupo formado por Muntadas, Abad, Benito y Llimós junto a Simón Marchán, participó de forma extraoficial en la Documenta de Kassel. Allí realizaron distintos modos de medir un campo de césped frente al palacio de Fridericianum. Llimós andando, Benito con su cuerpo, mirando, Abad, programando la transformación del espacio de acción, Muntadas poniendo en marcha lo que él llamaba subsentidos y comunicándose con el césped a base de tocarlo, olerlo y comerlo.

³ Simón Marchán es hoy día considerado como uno de los integrantes del Grup de Treball.

contemporáneo. Aunque firmado por Grup de Treball, fueron Francesc Abad y Dorothée Selz quienes llevaron la iniciativa de la selección y la recolección de las encuestas, con la estrecha colaboración en los envíos y la presentación de Antoni Mercader.

Iolas Velasco, Ingres, Gavar, Buades, Juana Mordó, Ynguanzo, De Luis, Rayuela, Seiquer, Círculo dos, Columela, Frontera, Redor, Biosca, Kreisler dos, Península, Novart, Aeel, Rottenburg, Lienzo, Skira, Vandrés, Sen y Módena fueron las 24 galerías que recibieron el cuestionario.

La obra incluía diversos formatos. Un plano de Madrid en el que unas pegatinas rojas indican la ubicación de las 24 galerías entrevistadas; los cuestionarios respondidos; las tarjetas de visita de las galerías; y una grabación sonora de cada una de las entrevistas en las que se discutió sobre la encuesta.

En ellas se aprecia como durante los dos días de recolección de las encuestas, a través de cuestiones intencionadamente abiertas e imprecisas [Fig.3], Francesc Abad y Dorothée Selz abren una conversación con los galeristas sobre el porqué de algunas preguntas aclarando su significado e invitándoles a meditar sus respuestas. Como apunta la comisaria Pilar Parcerisas, esta acción se enmarca dentro del interés del grupo por abrir un debate crítico sobre los canales de distribución del arte, su público⁴ y sus mecanismos de valoración, a menudo opacos.

En un contexto de represión política, como la España de mediados de los 70, las tácticas esenciales llevadas a cabo por las prácticas conceptuales para la subversión de los espacios expositivos se basaron en lo que Jaques Rancière define como la “reformulación del espacio material y simbólico”, es decir, “reconfigurar la distribución de lo sensible que define lo común de una comunidad, para introducir en ella nuevos sujetos y objetos, para hacer visible lo que no había sido, y para hacer oír como hablantes a quienes habían sido percibidos como meros animales ruidosos”.⁵ **Con este espíritu aparece el formato encuesta como el más operativo para visibilizar, es decir, para conocer y transmitir las opiniones que sustentaban los grupos o individuos del país que practicaban un arte experimental, así como los críticos e individuos que de alguna manera conocían estas prácticas.** El artista germano-estadounidense Hans Haacke ya mostraba unos años antes, en 1969, un pionero interés demoscópico en su muestra en la Galería Howard Wise de Nueva York y en la célebre exposición ‘Information’ que tuvo lugar en el MoMA apenas unos meses después.

⁴ La situación geográfica, concentrada en un par de barrios céntricos de la ciudad, arroja pistas sobre la posición del mercado del arte dentro del espectro social de la ciudad.

⁵ “Reconfiguring the distribution of the sensible which defines the common of a community, to introduce into it new subjects and objects, to render visible what had not been, and to make heard as speakers those who had been perceived as mere noisy animals” RANCIÈRE, Jacques. *Aesthetics and Its Discontents*. (Malden: Massachusetts, 2009), 24-25

Inicialmente, lo que se pretendía con la encuesta era hacer un análisis orientado a clarificar los diversos aspectos de la práctica y de la teoría del arte conceptual. De este modo, las preguntas y las respuestas formarían un texto colectivo que, de alguna manera, contribuiría a dicha clarificación. Pero dado que los recuentos acumulados de las encuestas se publicaron posteriormente en la exposición que acompañó a su ponencia en el ciclo ‘Nuevos Comportamientos Artísticos’, los participantes, realizaban con “Encuesta a 24 galerías de arte de Madrid”, **un autorretrato colectivo en un proceso participativo y auto-reflexivo**. Les invitaron a considerar cuánto tienen en común y en qué se diferencian unos de otros, y a especular sobre cómo, colectivamente, su visión y sus opiniones se comparan con las de sus colegas. **Los datos también ofrecieron a la audiencia del ciclo la oportunidad de reconocer que el arte se produce, se ve y se comercia en un universo social continuo que tiene una presencia concreta en la ciudad.**

Con este acto, GdT llevó a cabo un doble propósito: Adquirir información de un grupo determinado (los galeristas) e invitar tanto a los encuestados como al espectador artístico a que participe consciente e implícitamente –a tomar posición– en cuestiones relativas al fenómeno artístico como fenómeno social.

Con ello se obtiene una nueva información –un nuevo saber– sobre el que reflexionar, y que poder transmitir, para incentivar una conciencia capaz de transformar la actividad individual de cada espacio expositivo en un motor colectivo de divulgación.

La galería, como el museo, en su concepción ilustrada, había sido siempre, por defecto, un espacio ejemplar, y constituyente. Sin embargo, en la práctica, los museos y especialmente las galerías de arte, en lugar de funcionar como instituciones de homogeneización, como había previsto el pensamiento reformista, han desempeñado un papel importante diferenciando las clases sociales de élite de las populares.

“Encuesta a 24 galerías de arte de Madrid” es un ejemplo de subversión de esta dinámica para desmoronar el aura de ejemplaridad de estas instituciones. **El esbozo de una improvisada estructura artística de “espacios-otros”⁶**, tal y como los define Foucault, que **funciona como un museo alternativo, disperso**. Lugar de encuentro múltiples tendencias, lo auténtico, lo arbitrario lo azaroso lo extraño, el arte y la arquitectura, que se opone a todos los demás y que de alguna manera está **destinado a borrarlos, compensarlos, neutralizarlos o purificarlos**.

⁶“Des espaces autres”, Conferencia dictada en el Cercle des études architecturales, 14 de marzo de 1967, publicada en Architecture, Mouvement, Continuité, n 5, octubre de 1984.

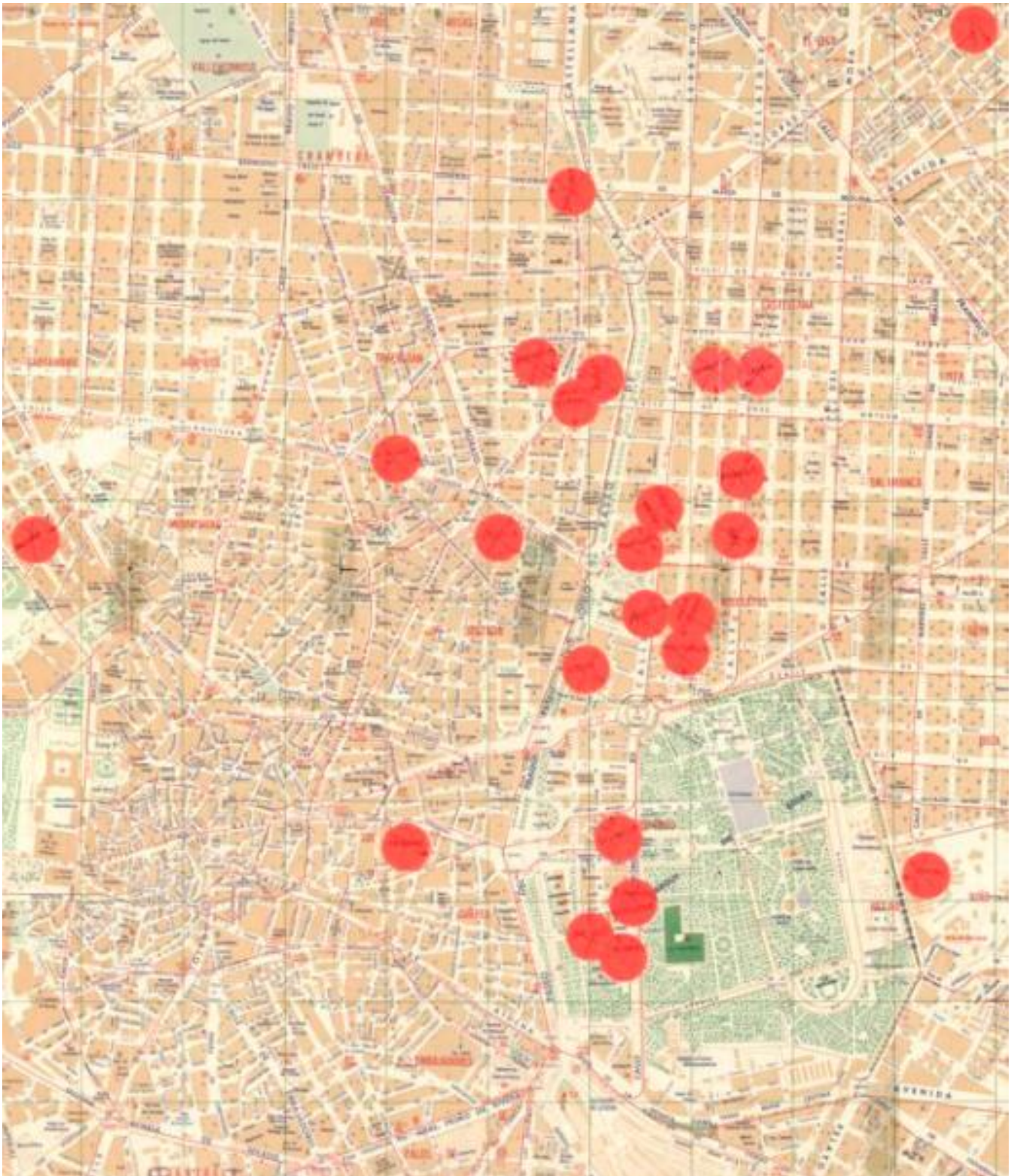


Fig.1 Mapa de Encuesta a 24 Galerías de Arte de Madrid. Madrid, 1974. Archivo Grup de Treball., MACBA.

PROPUESTA:

ENCUESTA A 24 GALERÍAS DE NUEVA YORK. 2024

La multiplicación del número y la influencia de las publicaciones de arquitectura durante las últimas décadas ha encontrado continuidad en el creciente interés por las exposiciones de arquitectura, y más notablemente por un incremento del número de exposiciones que presentan temas disciplinares en relación con cuestiones vinculadas a otras áreas del conocimiento, abriendo la arquitectura a un amplio rango de disciplinas. El extraordinario crecimiento, así como la notoriedad y la influencia de las instituciones que promueven este tipo de eventos, nacidas a finales del siglo XX, ha sido decisivo en la construcción del pensamiento arquitectónico y la legitimación de las prácticas arquitectónicas —es decir, en determinar qué se entiende por buena o mala arquitectura— en las últimas décadas. Pero sobre todo **para cultivar una concepción cultural de la propia disciplina.**

Pensemos en galerías como *Storefront for Art & Architecture*, fundada en 1982 en Nueva York, hoy uno de los principales centros de convergencia de una comunidad de arquitectos que cuestionan constantemente lo que les rodea y las posibilidades de la arquitectura como práctica crítica; pero también instituciones como el CCA, fundado por Phyllis Lambert en 1979, reexaminando continuamente, desde su nutrido archivo, algunos de los temas centrales en la arquitectura de finales del siglo XX y confrontándolos con el más actual de los presentes. O en *Liga espacio para la arquitectura*, que desde 2011 viene ofreciendo un contexto para la discusión y la reflexión disciplinar a través de la participación de una cuidada selección de jóvenes oficinas latinoamericanas. Por mencionar algunas experiencias particularmente reconocidas en la panorama Norteamericano.

De hecho, no es posible imaginar este salto cultural que experimentó la arquitectura a finales del s:XX sin la contribución que realizaron importantes galerías de arte durante los años 70 y 80. Las exposiciones celebradas en el seno de galerías consagradas como Leo Castelli o la apuesta sostenida de la galería Max Protetch, ambas en Nueva York, están en el eje de una constelación de espacios como el Drawing Center, el Center for Architecture o el Van Alen Institute que, en relación con una sistemática presencia de arquitectura y arquitectos en estos entornos aparentemente consagrados al mundo del arte, han construido la imagen contemporánea de la arquitectura a través de sus muestras.

El impacto de este ‘complejo expositivo’ está además profundamente ligado a las instituciones académicas. Las Universidades más influyentes han construido y difundido las bases de sus propuestas pedagógicas desde sus propias galerías. Ejemplos notables son la Arthur Ross Gallery

de la Universidad de Columbia, la Herb Lubelin de Cooper Union, la Pratt Manhattan Gallery del Pratt Institute o la Anna-Maria and Stephen Kellen Gallery de Parsons.

Hoy, en un panorama colapsado de contenidos, una nueva hornada de galerías, más jóvenes y alejadas de los circuitos tradicionales, se abren paso con agendas y medios comunes, pero intenciones sensiblemente diferentes motivadas por la intención de convertirse en espacios donde dar cabida a prácticas minoritarias. Fundaciones sin ánimo de lucro como AMANT o CARA (Center for Art, Research and Alliances) traen a la ciudad de Nueva York una idea de vanguardia cuyo objetivo es expandir los discursos públicos y los registros históricos para reflejar los abundantes pasados, presentes y futuros a los que nos enfrentamos, profundizando nuestras investigaciones a través de diversas iniciativas.

Estas galerías, que acogen a la arquitectura en sus intereses, pero, ante todo, en sus propuestas espaciales están consiguiendo influir y alterar ligeramente los parámetros narrativos de la disciplina dando cabida a arquitecturas que, si bien responden a las innegables condiciones de la globalización contemporánea, lo hacen sin entrar en los caminos creados por las actuales estructuras de poder.

La diversidad de galerías en el ecosistema neoyorkino representa una extraordinaria oportunidad para reflexionar sobre la posición de la arquitectura en el futuro tanto a nivel epistemológico, en su relación con el arte, como a nivel arquitectónico en su condición de lugares que, desde sus propuestas de diseño y programación, están sirviendo como dinamizadores de la vida cultural de la ciudad y de los barrios en que se ubican. Entornos, por tanto, que admiten:

- Una reflexión tipológica: la propia galería o la exposición como proyecto arquitectónico que ocupa un espacio y establece un programa de relaciones para/con él.
- Una aproximación comunicativa o material: es decir, los medios, herramientas y circunstancias a través de los cuales se transmiten las ideas y los valores contenidos en las obras expuestas.
- Una comprensión estratégica: o la constelación de agentes que participan o intervienen en los eventos y, por tanto, contribuyen directamente a su legitimación.

Esta versátil actividad, que mezcla lo comunicativo con lo curatorial, sitúa a las galerías como movilizadoras de la actividad arquitectónica de nuestros días y les confiere una influencia decisiva en la evolución de los intereses y preocupaciones que atraviesan la profesión.

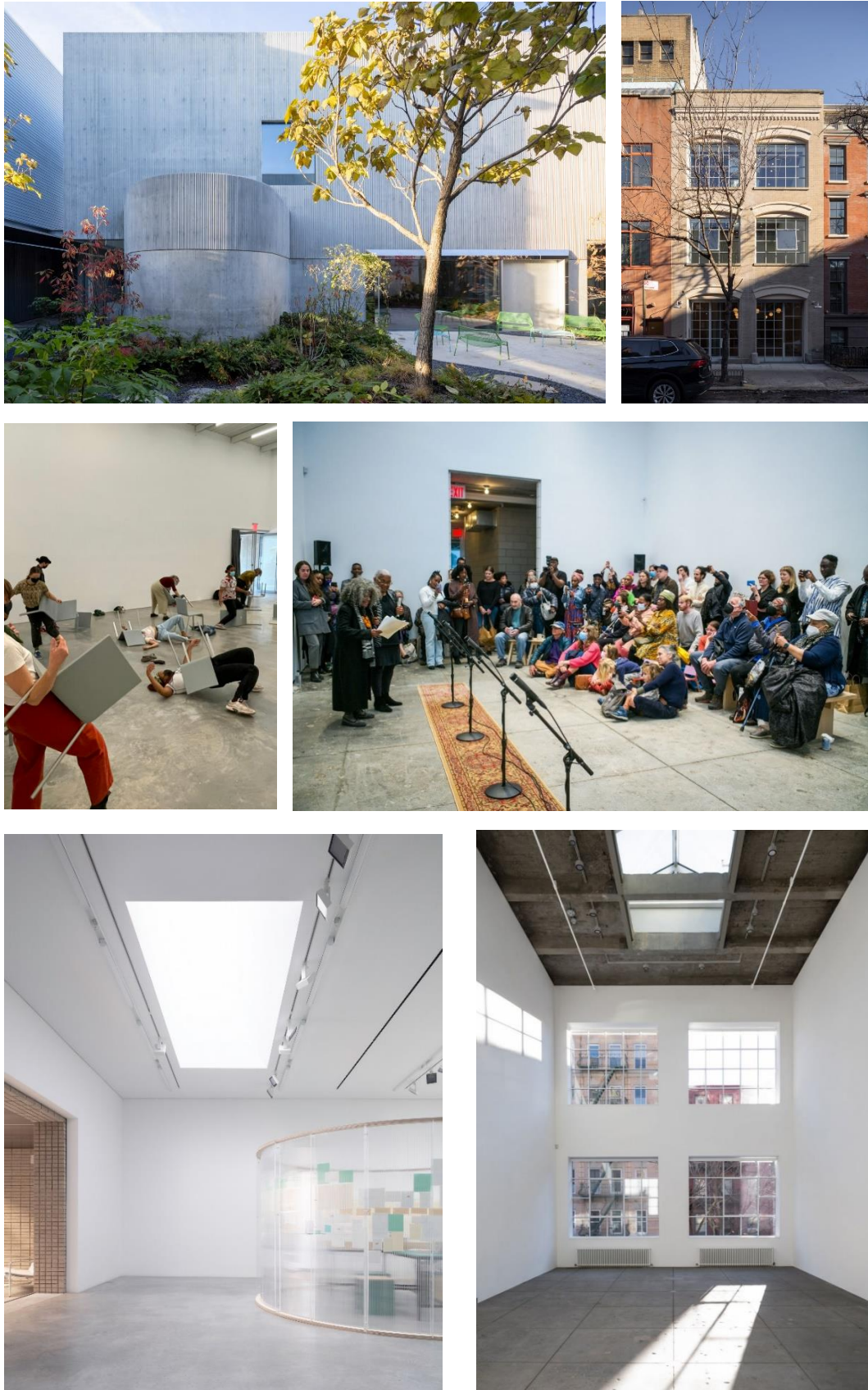


Fig. 2 Imágenes de las galerías AMANT (columna de la izda.) y CARA (columna de la dcha.) espacios que fomentan la diversidad de encuentros y eventos con fuerte implicación en la vida de sus barrios.

METODOLOGÍA:

LA ENCUESTA COMO PROYECTO

En 2024 se cumplirán 50 años de “Encuesta a 24 galerías de arte de Madrid”, un motivo más para retomar el espíritu de la empresa de Grup de Treball y relocizarla en la ciudad de Nueva York, desde una perspectiva más arquitectónica, para extraer algunos datos sobre las conexiones que se establecen hoy entre Arte, Arquitectura, Público y Capital. La encuesta, una herramienta demoscópica esencial en nuestra vida cotidiana es también una poderosa arma de conocimiento, la base para el establecimiento de las relaciones que nos permiten entender el mundo en que vivimos.

Una encuesta, como acción abordable en los seis meses de desarrollo de la beca, con principio y con final, que como en el caso de “Encuesta a 24 galerías de arte de Madrid” **se acompañará de material audiovisual sobre la deriva que plantea la construcción efímera de un museo disperso y heterogéneo, un museo fragmentario.**

PROPÓSITOS DE LA ENCUESTA

Esta encuesta está orientada a suscitar la explicación de las opiniones que, sobre las cuestiones que en ella se plantean, sustentan más o menos conscientemente los grupos e individuos que desde una práctica expositiva plantean una triple vía de enriquecimiento disciplinar.

- Las exposiciones como una forma de experimentación práctica que se ajustan a un funcionamiento de la **galería como laboratorio.**
- Las exposiciones como una forma de escenificación de determinadas propuestas y que entienden **la galería como escenario.**
- Y las que ofrecen los espacios expositivos como una extensión de las dependencias académicas y de sus métodos de enseñanza y, por tanto, **la galería como aula.**

Lo que se pretende principalmente con la encuesta es encontrar unos puntos nodales para un análisis orientado a clarificar los diversos aspectos de la práctica y de la teoría venideras. Cuales son los temas que se están tratando, los tipos de documentos que se muestran, los intereses que mueven la elección de los mismos, los presupuestos que se barajan, el mercado que mantiene o la constelación de individuos e instituciones que las sustentan.

Las preguntas de la encuesta estarán planteadas en tal sentido; las respuestas a la encuesta, junto con las preguntas, formarán un texto, unos gráficos y unos vídeos que, de alguna manera, contribuirán a extraer conclusiones concretas que podemos extrapolar, a modo anticipatorio, al contexto español.

Práctica y teoría (reflexión sobre la práctica y sus condicionamientos e implicaciones, pero también indicación, para la práctica) son dos aspectos interrelacionados dialécticamente; ninguno de los dos es pensable ni factible sin el otro.

SUPUESTOS DE LOS QUE PARTE LA ENCUESTA

Los objetivos, es decir, las generalidades básicas del cuestionario son:

- La voluntad de efectuar una **REFLEXIÓN** dirigida al análisis de la práctica arquitectónica en general y de los procesos de trabajo, de su especificidad y de su entorno, es decir, los condicionamientos, connotaciones e implicaciones sociales a diversos niveles de la práctica arquitectónica y de los productos que de ella resultan.
- El **CUESTIONAMIENTO** y contestación de la práctica arquitectónica tradicional y del entorno en que se produce y se manifiesta.
- La incidencia **SOCIAL**, frente a los hábitos establecidos.
- La búsqueda de **PARTICIPACIÓN ACTIVA** en las acciones, investigaciones y actividades en general del usuario tradicional, a fin de sustraerlo del “voyeurismo”.
- La exploración de **NUEVOS CAMPOS** de posibilidades arquitectónicas mediante la **EXPERIMENTACIÓN**, con la voluntad de no limitarse a las publicaciones y muestras sino a promover, participar e intervenir, de acuerdo a un criterio, en debates, polémicas, discusiones y otras manifestaciones que atañen a la práctica.

CUESTIONES Y PREGUNTAS:

A modo aún tentativo, las cuestiones planteadas se organizarán en los siguientes campos de interés:

AGENTES

En primer lugar, se examina cada referencia escogida en relación con los agentes que intervienen. Las preguntas a plantearse serían las siguientes: ¿Quiénes son los productores con los que trabaja la galería, incluidos arquitectos, comisarios y diseñadores de exposiciones? ¿Qué papel juega la audiencia dentro de las exposiciones y/o para la producción de las exposiciones de la galería?

TEMAS

En segundo lugar, cada caso de estudio se cuestionará sobre la en relación con los objetos reales de las exposiciones que se celebran. Un ejemplo preguntas serían las siguientes: ¿Cuáles son los temas de las exposiciones que están haciendo y preparando y cuál es la naturaleza de la arquitectura que se muestra en las exposiciones? ¿Cuál es la intención arquitectónica de las exposiciones que promueven? Esto se relaciona también con la presentación de la arquitectura de

la galería como a) realidad material; b) construcción intelectual; c) proceso social (o una combinación de ambos).

COMPROMISOS

En tercer lugar, se preguntará por la relación con los procesos o acciones y la forma de las exposiciones que promueve la galería. Las preguntas están aquí: ¿Cómo se 'montan' las exposiciones en la galería para dar espacio a los fines que plantea? ¿Cómo investiga, desarrolla y/o experimenta su tema / temas? ¿Cómo se utilizan los diversos medios para materializar, probar y mediar propuestas arquitectónicas? ¿Cómo utilizan la temporalidad y los parámetros espaciales y económicos de las exposiciones para lograr sus fines? ¿Cómo la exposición forma parte integral y crítica de la galería que la promueve y/o la institución que la acoge? ¿y cómo se relacionan con la disciplina?

INFLUENCIA

Por último, es importante tener una idea de como están los nuevos formatos y medios influyendo en las maneras contemporáneas de hacer, mostrar y acercar la arquitectura al público. ¿Cómo están vuestras participando de los cambios que vive la disciplina actualmente?

PROCESAMIENTO DE DATOS

Posteriormente a la toma de datos, es necesario contra con un tiempo de comprensión, ordenación y evaluación que permita visualizar y extraer conclusiones válidas que compartir.

ORDENACIÓN

El primer paso, será registrar y archivar todos los documentos registrados. El cuestionario se acompaña de una ficha de información general de la galería que incluirá datos generales, vinculación con el mundo de la arquitectura y documentación audiovisual.

CONFRONTACIÓN

En un segundo paso, los casos de estudio deben ser confrontados con su contexto histórico-político: ¿en qué momento histórico se inscribe la exposición y como se relaciona con él? ¿Cómo se relaciona con el lugar de producción arquitectónica en el que se gestó?

CATEGORIZACIÓN

Para concluir responderíamos las siguientes preguntas dentro del ámbito específico de una posible taxonomía expositiva: ¿Cómo encajarías la exposición dentro de la categorización tipológica de las exposiciones planteadas (LABORATORIO, AULA, ESCENARIO, ARCHIVO, OFICINA, COMERCIO, PARLAMENTO...)?.

ENCUESTA A 24 GALERIAS DE ARTE DE MADRID
=====

- ¿En que año abrió la galería?
- ¿Como definiría la línea de su galería?
- ¿Cuales son los artistas que exponen en su galería?
- ¿Con que criterios de selección han escogido estos artistas?
- ¿Está de acuerdo en que la galería desempeña un papel de intermediario entre el artista y el coleccionista?
- ¿Esta de acuerdo en que la galería establece y mantiene la plusvalía de la obra de arte?
- ¿Hasta que punto las galerías influyen en la evolución del arte?
- ¿Concibe la posibilidad de un contacto artista-coleccionista, sin intermediarios?
- ¿Admitiría la práctica artística desligada de un valor de cambio?
- ¿En un contexto como el nuestro, cree posible un arte sin galerías (plusvalía) y sin coleccionistas (especulación)?
- ¿Ante una transformación real cree que tendría sentido la galería?
- ¿Es rentable su galería?



GRUP DE TREBALL de Barcelona

NUEVOS COMPORTAMIENTOS ARTISTICOS

MADRID - INSTITUTO ALEMAN - 20 y 21 MARZO 1974

Fig. 3 Encuesta a 24 Galerías de Arte de Madrid. Madrid, 1974. Archivo Grup de Treball, MACBA.

OBJETIVOS:

LA GALERÍA ES EL MENSAJE

Esta investigación refleja el deseo de realizar un trabajo que haga visible la importancia de las exposiciones y de los entornos en los que se exhiben, como órganos de producción de ideas arquitectónicas de primer orden en EE.UU., y más concretamente en la ciudad de Nueva York, por su carácter pionero, desde el territorio independiente que representan las galerías. Con menos compromisos y, por tanto, mayor capacidad para asumir riesgos que los Museos.

Este trabajo nace, por tanto, con la motivación de responder a la necesidad y oportunidad de registrar e investigar sobre la naturaleza, actualidad y significado de las exposiciones de arquitectura en Nueva York, más concretamente en su confluencia con las exposiciones del ámbito del arte contemporáneo. Un campo de estudio que, en sintonía con investigaciones en curso como “THE MUSEUM IS NOT ENOUGH” que lleva a cabo el CCA de Montreal, nos permitan profundizar en el potencial de los muy diversos formatos expositivos que se llevan a cabo para contribuir al avance de la arquitectura como disciplina intelectual y artística; así como para acercarla al público en general desde una perspectiva cultural.

Activar una reflexión colectiva sobre la arquitectura, las preocupaciones sociales contemporáneas, las instituciones y el público. Sobre la base de esta de investigación temática que cuestiona el papel de las instituciones culturales y los problemas que enfrentan hoy en día, presentará las propias posiciones de las galerías seleccionadas abriéndolas a un diálogo con diseñadores, comisarios, fotógrafos, editores y otras instituciones que se hacen preguntas similares.

Esta investigación se concibe como parte de una investigación personal que pretende explorar cuestiones urgentes que definen la actividad arquitectónica de nuestros días: el compromiso de las instituciones con el presente; la importancia de los archivos como un sitio para la producción de nuevas ideas; las estrategias de visualización en exposiciones de arquitectura; la necesidad de mediación con el arte; y el impacto de los medios digitales como redes sociales o inteligencia artificial en la profesión. Y esta conexión es crucial, porque si en los últimos años las instituciones culturales ya se enfrentaban a la demanda de convertirse en condensadores sociales, centros de diálogo y confrontación, en definitiva, lugares para el descubrimiento del otro y el desarrollo de las nuevas solidaridades, ahora hay nuevas ecuaciones a las que dar cabida: la exploración de los confusos límites entre arte, tecnología y ciencia; la exploración de la cultura queer y trans que diluye la clasificación del mundo en entidades binarias enfrentadas; las dimensiones desbordantes del cambio climático o los movimientos migratorios; y otras muchas que deben ser considerados ingredientes de una cultura libre, inclusiva y desprejuiciada.

En el marco de estos intereses el trabajo presenta tres potencialidades para un desarrollo futuro de los resultados obtenidos.

- 1- Como registro audiovisual de estos espacios para potenciar la vertiente narrativa de la arquitectura a través de sus medios y **crear redes extendidas de comunicación⁷entre el contexto español y el norteamericano.**

- 2- Como plataforma para visibilizar estos entornos y sus actividades como 'Herramientas productivas⁸; campo de pruebas para los arquitectos, que permita investigar, y que fomenten la crítica mediante **la organización de debates, e incluso otros proyectos expositivos organizados desde la Fundación ARQUIA.**

- 3- Emplearlas **como complemento educativo.** Para recopilar información, construir posiciones y elaborar nuevos paradigmas **que permiten roles alternativos para el arquitecto y su producción promoviendo una ampliación del ámbito disciplinar y reclamando como propio el espacio de lo artístico y lo conceptual.**

Por todas estas razones, me gustaría continuar mi trabajo dentro de programa de Beca de Investigación a Nueva York de la Fundación Arquia, como lugar de intercambio, afirmación y actualización del papel que debe jugar la cultura contemporánea en la construcción del discurso arquitectónico presente y su proyección a un futuro incierto sobre el que sólo la confluencia del diseño consecuente y la investigación avanzada son capaces de arrojar algo de luz.

⁷ COLOMINA, Beatriz (1994 / 1996 Reprint). Privacy and Publicity: Modern architecture and mass media. MIT Press: Cambridge, Mass. PATTEEUW, Véronique and Lèa-Catherine SZACKA. Mediated Messages: Periodicals, Exhibitions and the Shaping Postmodern Architecture. London: Bloomsbury Visual Arts. 2018.

⁸ KOSSAK, Florian. The Real Besides the real". The Laboratory Exhibition and the Experimental Production of Architecture". Edinburgh: Edinburgh College of Art / Heriot -Watt University. 2008. FEIREISS, Kristin (ed.), The Art of Architecture Exhibitions. NAI Publishers: Rotterdam, 2001

LISTA TENTATIVA DE GALERÍAS

<u>GALERÍA</u>	<u>DIRECCIÓN</u>	<u>WEB</u>
AMANT	315 Maujer St, Brooklyn, NY 11206, EE. UU.	www.amant.org
CARA	225 W 13th St, New York, NY 10011, EE. UU.	www.cara-nyc.org
Center for Architecture	536 LaGuardia Pl, New York, NY 10012, EE. UU.	www.aiany.org
David Zwirner	525 W 19th St, New York, NY 10011, EE. UU. 34 E 69th St, New York, NY 10021, EE. UU. 537 W 20th St, New York, NY 10011, EE. UU.	www.davidzwirner.com
Gagosian	821 Park Ave, New York, NY 10021, EE. UU. 511 5th Ave, New York, NY 10017, EE. UU. 980 Madison Ave, New York, NY 10075, EE. UU. 522 W 21st St, New York, NY 10011, EE. UU. 555 W 24th St, New York, NY 10011, EE. UU.	www.gagosian.com
Gladstone	515 W 24th St, New York, NY 10011, EE. UU. 530 W 21st St, New York, NY 10011, EE. UU. 130 E 64th St, New York, NY 10065, EE. UU.	www.gladstonegallery.com
Castelli	18 E 77th St, New York, NY 10075, EE. UU.	www.castelligallery.com
Lisson	508 W 24th St, New York, NY 10011, EE. UU.	www.lissongallery.com
Marian Goodman	24 W 57th St, New York, NY 10019, EE. UU.	www.mariangoodman.com
Marlborough	40 W 57th St 2nd floor, New York, NY 10019, EE. UU. 545 W 25th St, New York, NY 10001, EE. UU.	www.marlboroughgallery.com
Storefront	97 Kenmare St, New York, NY 10012, EE. UU.	www.storefrontnews.org
The Kitchen	512 W 19th St, New York, NY 10011, EE. UU.	www.onscreen.thekitchen.org/
Van Alen Institute	303 Bond St, Brooklyn, NY 11231, EE. UU.	www.vanalen.org
Arthur Ross	515 W 116th St, New York, NY 10027, EE. UU.	www.arch.columbia.edu
Drawing Center	35 Wooster St, New York, NY 10013, EE. UU.	www.drawingcenter.org
Lubalin Center / 41 Cooper Anna-Maria and Stephen Kellen/	41 Cooper Sq, New York, NY 10003, EE. UU.	www.lubalincenter.cooper.edu
Arnold and Sheila Aronson	66 5th Ave, New York, NY 10011, EE. UU.	www.newschool.edu
Pratt Manhattan	144 W 14th St, New York, NY 10011, EE. UU.	www.pratt.edu
e-flux	224 Greene Ave, Brooklyn, NY 11238, EE. UU. 172 Classon Ave, Brooklyn, NY 11205, EE. UU.	www.laika.bar www.e-flux.com
a83	83 Grand St, New York, NY 10013, EE. UU.	www.a83.site
MomaPs1	22-25 Jackson Ave, Queens, NY 11101, EE. UU.	www.moma.org
Swiss Institute	38 St Marks Pl, New York, NY 10003, EE. UU.	www.swissinstitute.net
Citygroup	104b Forsyth St, New York, NY 10009, EE. UU.	www.citygroup.nyc
Sperone Westwater	257 Bowery, New York, NY 10002, EE. UU.	www.speronewestwater.com



Fig. 4 Mapa de Encuesta a 24 Galerías de Nueva York. 2024.

BIBLIOGRAFÍA

Arrhenius, Thordis; Mari Lending, Wallis Miller y Jèrémie Michael McGowan, (eds.). *Place and Displacement Exhibiting Architecture*. Zurich: Lars Müller Publishers. 2014.

Bal, Mieke. *Exhibition-ism: Temporal Togetherness*. Berlin; Sternberg Press. 2020.

Bennett, Tony. *Birth of the museum: history, theory, politics*. London: Routledge, 1995.

Bergdoll, Barry and Peter Christensen. *Show and Tell: Architektur sammelnde*. Berlin: Hatje Cantz Verlag. 2014.

Blau, Eve y Kaufman, Edward (eds.). *Architecture and its Image - Four Centuries of Architectural Representation - Works from the Collection of the Canadian Centre for Architecture*. MIT Press: Cambridge, Mass. London. 1989.

Borasi, Giovanna, Albert Ferré, Francesco Garutti, Jayne Kelley y Mirko Zardini (eds.). *The museum is not enough*. Berlin: Sternberg Press. 2019.

Cohen, Jean Louis. "Models and the Exhibition of Architecture". en: Feireiss, Kristin (ed.), *The Art of Architecture Exhibitions*. Rotterdam: NAI Publishers. 2001.

Colomina, Beatriz. *Privacy and Publicity: Modern architecture and mass media*. Cambridge: MIT Press. 1994.

Douglas, Mary. *How Institutions Think*. New York: Syracuse University Press, 1986

Eagleton, Terry. *La Estética Como Ideología*. Madrid: Trota, 2011.

Feireiss, Kristin (ed.). *Art of Architecture Exhibitions: Presenting Architecture*. Rotterdam: NAI Publishers, 2001.

Figueiredo, Sergio M. *The NAI Effect - Creating Architecture Culture*. Rotterdam: NAI Publishers. 2017

Grosenick, Uta and Raimar Stange. *International Art Galleries: Post-War to Post-Millennium*. Londres: Thames and Hudson, 2005.

Groys, Boris. *Volverse público*. Las transformaciones del arte en el ágora contemporánea. Buenos Aires: Caja Negra, 2014.

Kauffman, Jordan. *Drawing on Architecture: The Object of Lines, 1970-1990*. Boston: The MIT Press. 2018

Kossak, Florian. "The Real Besides the real". *The Laboratory Exhibition and the Experimental Production of Architecture*. (PhD Dissertation, Edinburgh College of Art / Heriot -Watt University, 2008)

Malraux, André. *El Museo Imaginario*. Madrid: Cátedra, 2017

Marchán Fiz, Simón. *Del arte objetual al arte de concepto, 1960-1974*, Madrid: Akal, 1984

Mercader, Antoni, Pilar PARCERISAS and Valentín ROMA. *Grup de Treball*. Barcelona: MACBA, 1999

O'Doherty, Brian. *Inside the White Cube, The Ideology of the gallery Space*. Santa Mónica, San Francisco: The Lapis Press, 1986

Patteeuw, Véronique and Lèa-Catherine Szacka. *Mediated Messages: Periodicals, Exhibitions and the Shaping Postmodern Architecture*. London: Bloomsbury Visual Arts. 2018

Pelkonen, Eeva-Liisa. *Exhibit A. Exhibitions that transformed Architecture. 1948-2000*. New York: Phaidon Press, 2018.

Pelkonen, Eeva-Liisa. *Exhibiting Architecture, A Paradox?*. New Haven: Yale School of Architecture. 2015.

Prior, Nick. *Museums and Modernity: Art Galleries and the Making of Modern Culture*. London: Bloomsbury, 2002.

Rancière, Jacques. *Aesthetics and Its Discontents*. Malden: Massachusetts, 2009

Staniszewski, Mary A. *The Power of Display -A history of Exhibition Installation at the Museum of Modern Art.*: Cambridge: Mass. MIT Press. 1998.

Szacka, Lèa-Catherine,. *Biennials/Triennials - Conversations on the Geography of Itinerant Display*. New York: Columbia Books on Architecture and the City. 2019

Szacka, Lèa-Catherine. *Exhibiting the postmodern. 1980 Venice Architecture Biennale*. Venice: Marsilio Ed, 2016