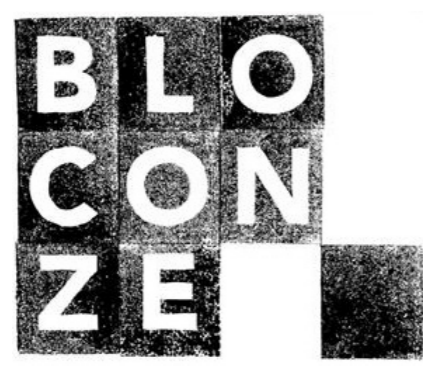


EL BLOCONZE DE CAN BATLLÓ

BARCELONA, ESPAÑA
LaCol

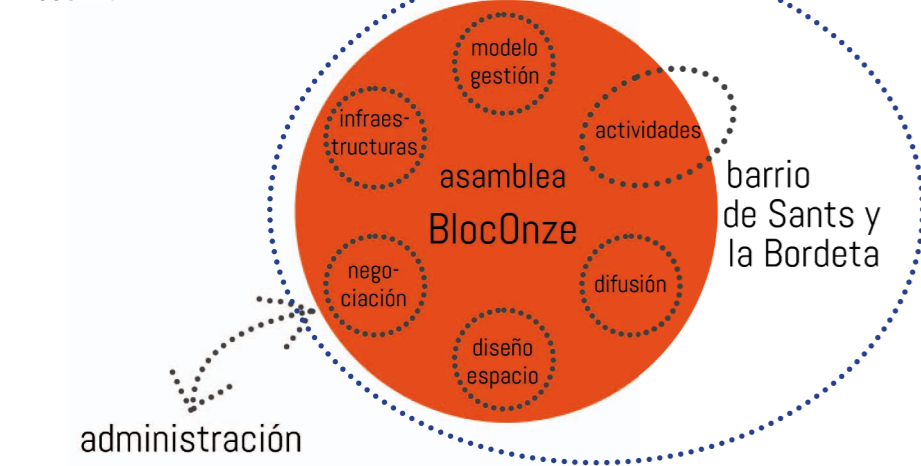
www.lacol.org
www.canbatllo.org



ORGANIZACIÓN

Actualmente, LaCol participa en el BlocOnze desde la comisión de diseño del espacio. Definimos el proyecto arquitectónico global a partir las necesidades espaciales del programa de usos acordado colectivamente, las características de los distintos espacios que lo integran y, en coordinación con la comisión de infraestructuras, establecemos las estrategias y prioridades de rehabilitación. La propia construcción del edificio (nave industrial de principios del siglo XX con pilares y jácenas de forja y fachadas de ladrillo), su memoria y la de los usos que tuvo en el pasado (fábrica de tejidos), son ingredientes presentes a la hora de definir las intervenciones a realizar. En la adecuación del edificio se busca el coste mínimo y la reutilización de los propios materiales del edificio u otros materiales reciclables. Desde LaCol se coordinan las obras de rehabilitación, las cuales se están llevando a cabo a partir del trabajo voluntario de los vecinos y vecinas usuarios del espacio, en el día a día y especialmente los sábados en jornadas de trabajo colectivas, y mediante un equipo de cuatro profesionales dentro de un plan ocupacional de seis meses financiado por una empresa municipal. De forma puntual, ha intervenido en las obras de restauración de la envolvente (cubierta y algunas ventanas) una constructora contratada por el Ayuntamiento.

Comisiones de gestión del BlocOnze



CAN BATLLÓ

Can Batlló es un recinto fabril situado en el distrito de Sants, Barcelona. Hoy se encuentra prácticamente vacío pendiente de transformación desde que en 1976 quedó afectado por el Plan General Metropolitano (PGM) de Barcelona que lo definió como zona de equipamientos y áreas verdes para la ciudad. En 2006 se aprueba una Modificación del PGM que incorpora usos residenciales al plan original, y que basa su viabilidad en las altas plusvalías que obtiene la promotora inmobiliaria, propietaria de los terrenos, para costear todas las cargas asociadas a la transformación del ámbito. Sin embargo, en 2007, con el estallido de la burbuja inmobiliaria,

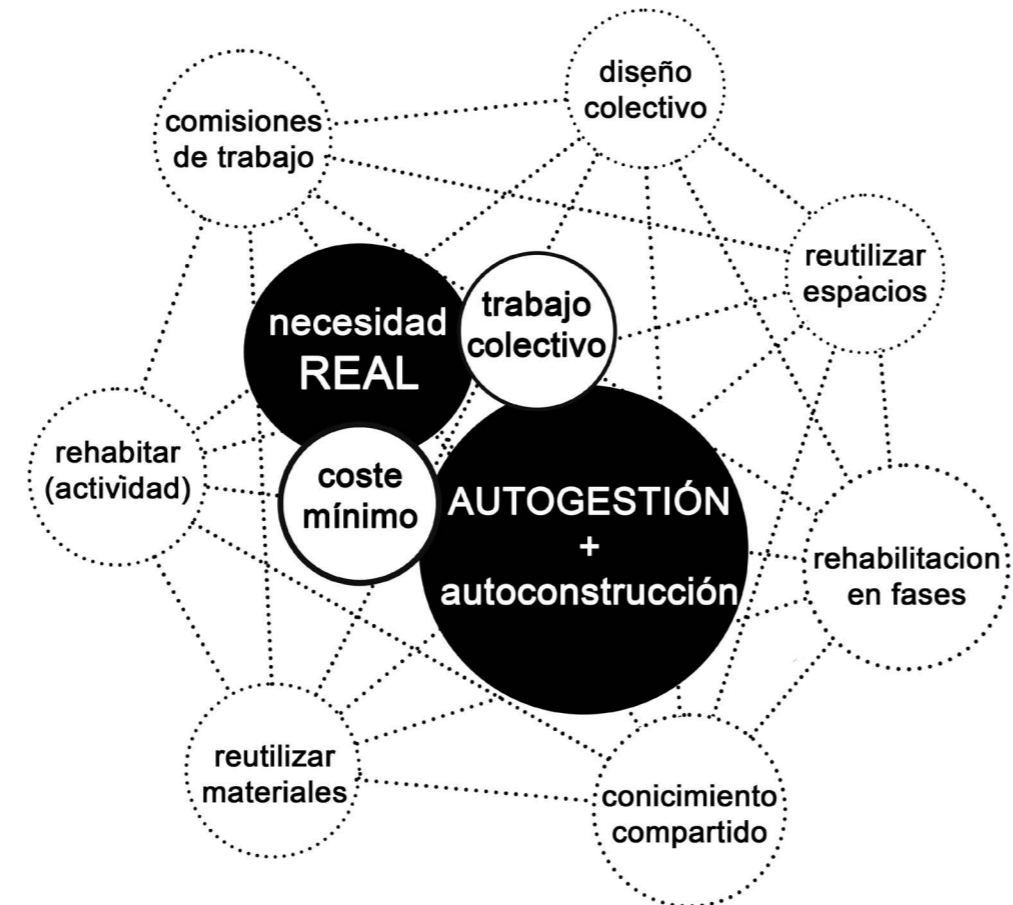


la promotora privada ve frustradas sus expectativas de negocio y bloquea el proceso. A lo largo de estos años el vecindario y sus entidades se han organizado como plataforma para reivindicar la transformación de Can Batlló en los equipamientos y zonas verdes esperados. El 11 de junio de 2011, frente la parálisis del proceso, después de un intenso proceso de movilización social, el vecindario consigue poner un primer pie en el recinto, todavía privado, y obtener la cesión de una nave para tirara adelante un primer equipamiento socio cultural auto gestionado: el BlocOnze de Can Batlló.



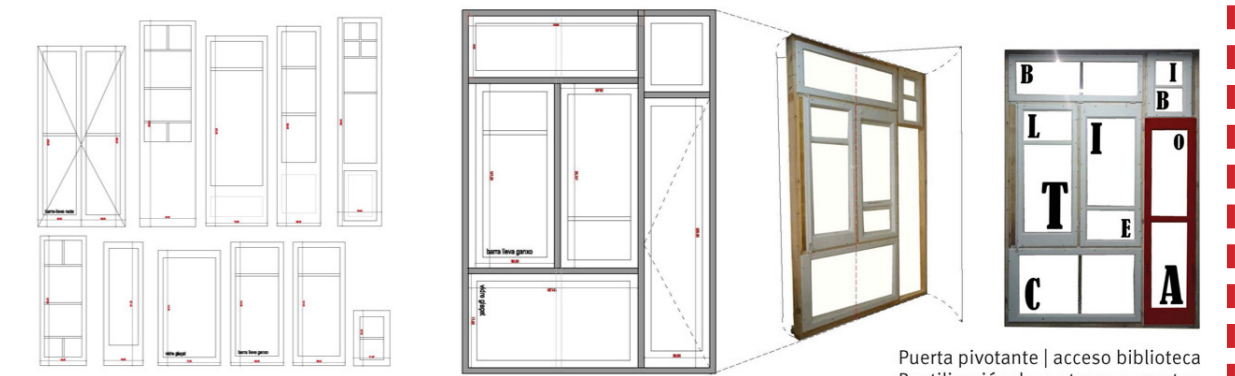
Plano de situación del BlocOnze dentro de Can Batlló y respeto el estudio de LaCol

PREMIAS DE PROYECTO



BIBLIOTECA

La biblioteca era uno de los equipamientos más largamente demandados ya que la Bordeta era de los pocos barrios de Barcelona sin tener una. Así que fué el primer espacio que se decidió habilitar en una de las áreas en mejor estado y más accesibles. Fue necesario vaciar toda la sala de las grandes estructuras metálicas para palets, construir un baño nuevo y una nueva entrada posterior. También se cortó el forjado del altillo para permitir la entrada de luz recuperando ventanas que habían quedado inutilizadas. Esto generó la necesidad de nuevas barandillas que se diseñaron economizando materiales (hilos encontrados en la misma nave) y con las habilidades que poseían los voluntarios que tenían que construir las (trabajo con madera y hierro). Se creó una gran puerta de acceso con puertas y ventanas recuperadas y se construyeron bancos reutilizando palets. Vecinos y vecinas se empezaron a organizar, incluso antes de la entrada a Can Batlló, para recoger libros hasta conseguir un fondo de más de 15.000 volúmenes gracias a donaciones que voluntarios catalogan y se cuyo préstamo se encargan de controlar. A día de hoy la biblioteca abre de lunes a sábado.



Puerta pivoteante | Acceso biblioteca Reutilización de ventanas y puertas

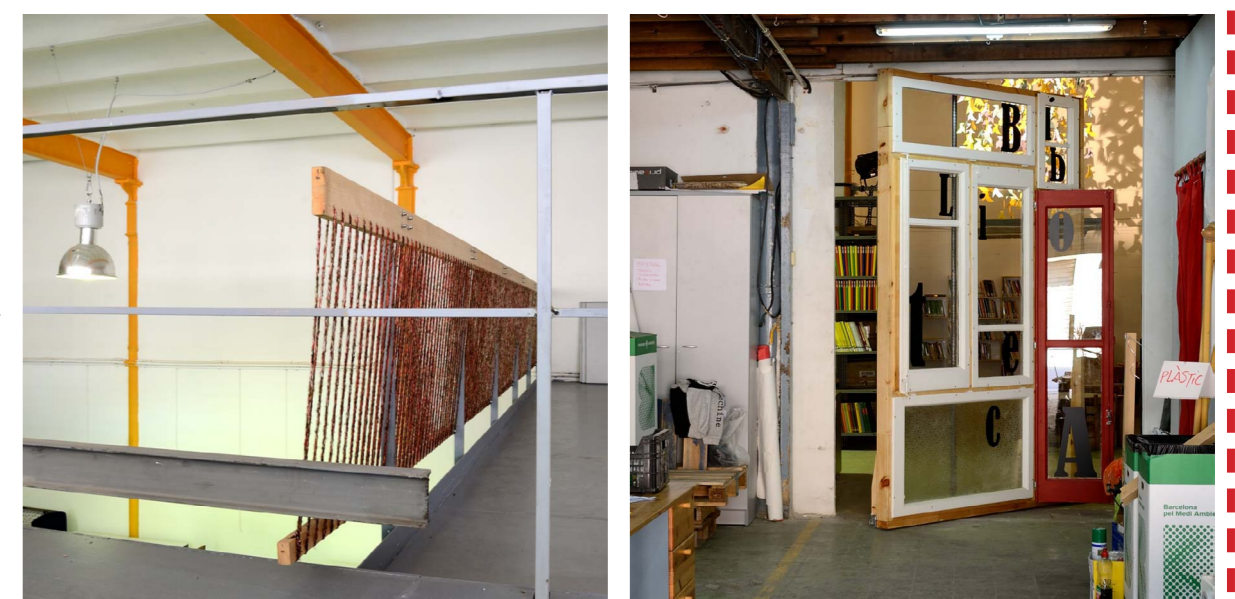
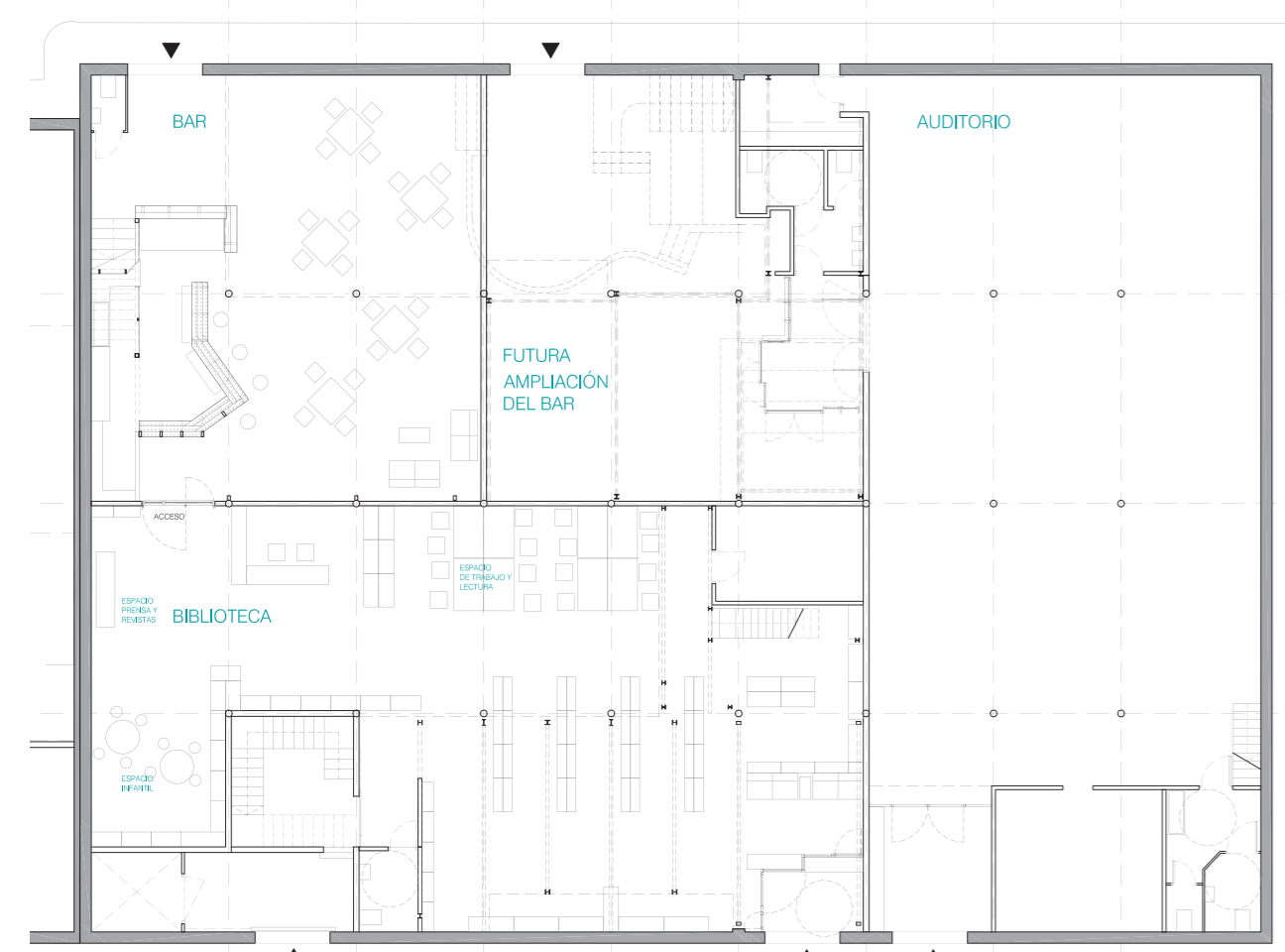


Imagen del estado original del espacio que hoy ocupa la biblioteca

Detalles de la biblioteca: barandilla, puerta de acceso, espacios de lectura

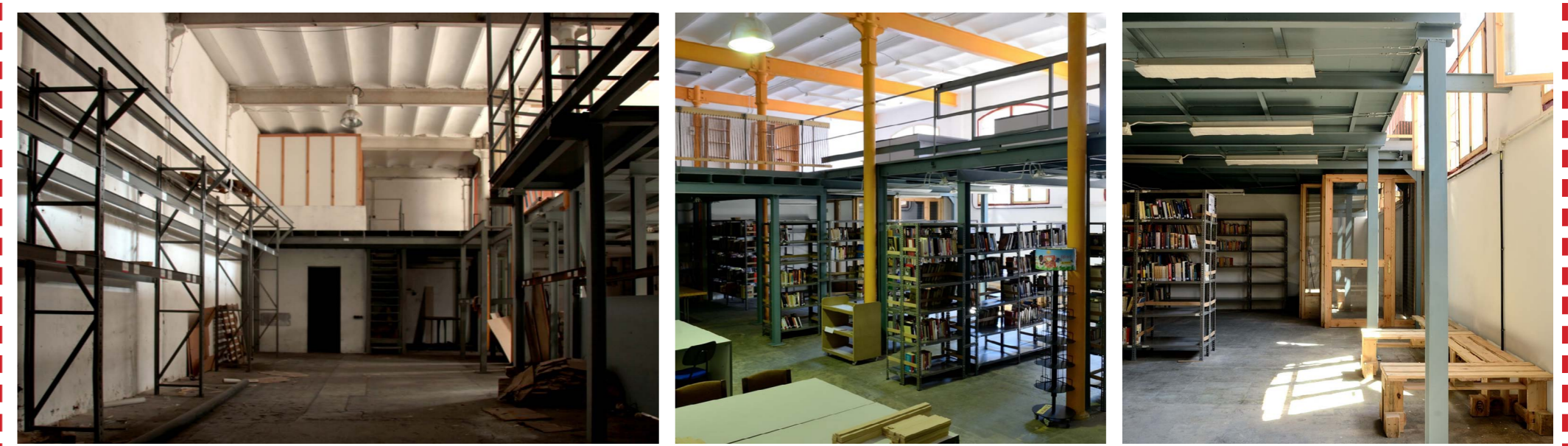
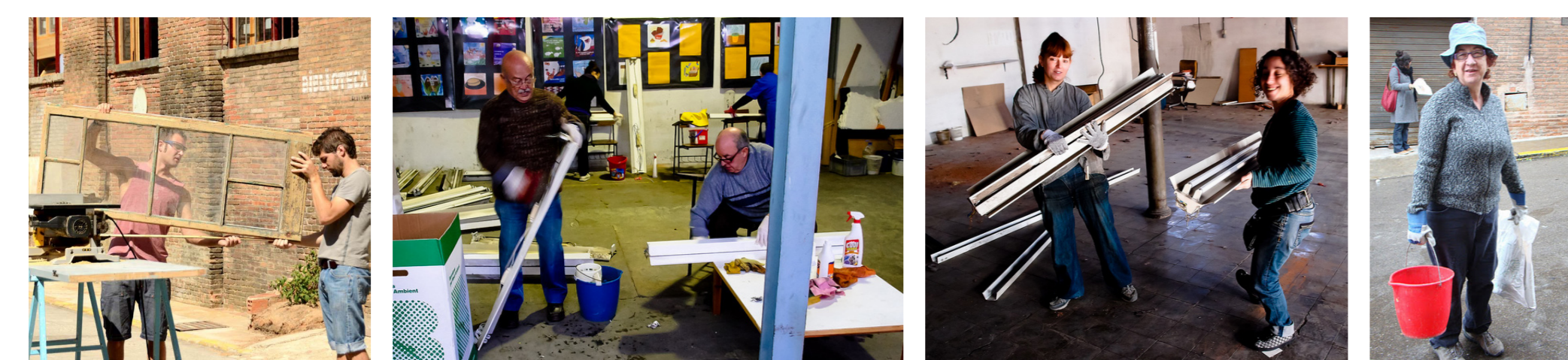
EL BLOCONZE



La nave que el Ayuntamiento cedió a la vecindad fue el Bloque 11 (Bloc Onze). Uno de los anexos a la nave original de principios del sXX, de unos 1.600m² de techo repartidos en dos plantas y algunos altillos. Presentamos a la biennial el trabajo realizado en la primera planta, ya que casi dos años después de la entrada es donde se ha realizado la mayor intervención estando ya en uso desde 2012 el bar-espacio de encuentro, la biblioteca y el auditorio.

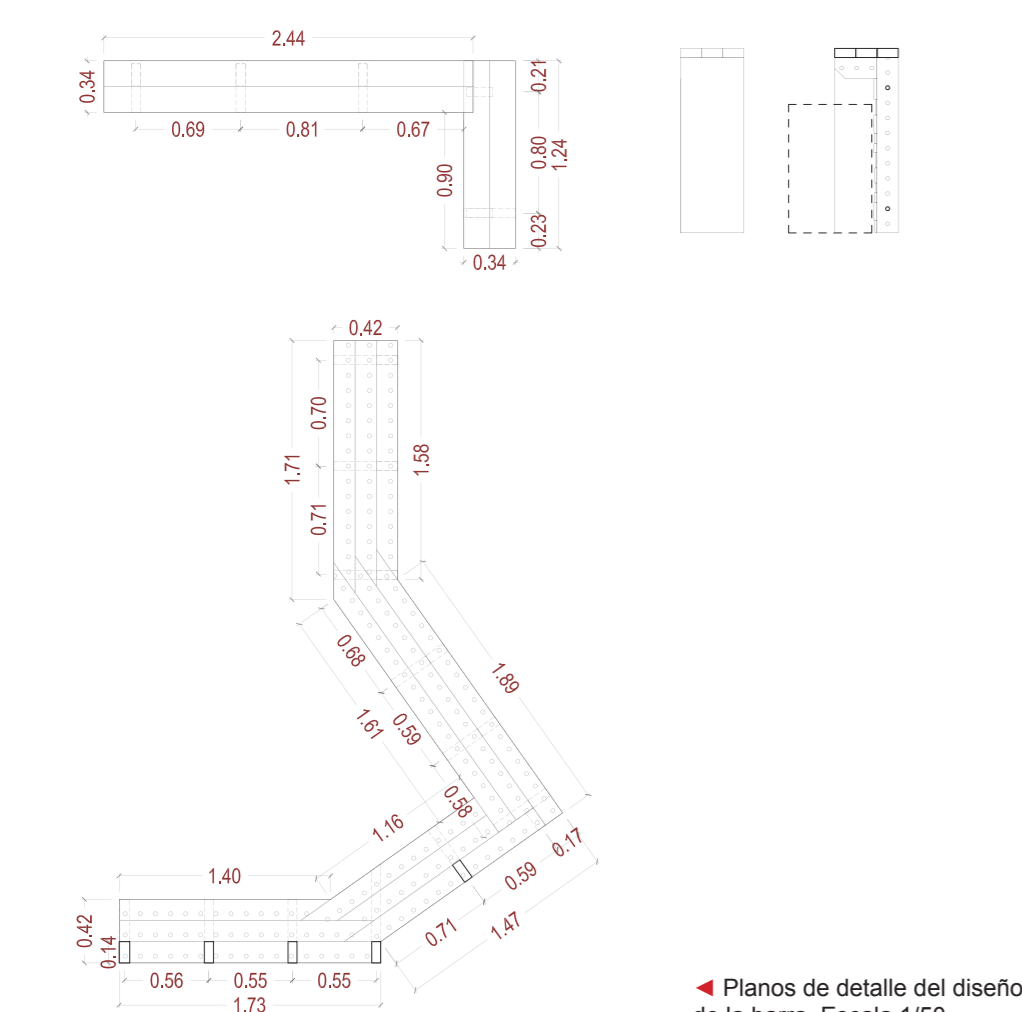


Planta baja del Bloque Once. El Bloque Once de Can Batlló Escala 1/200

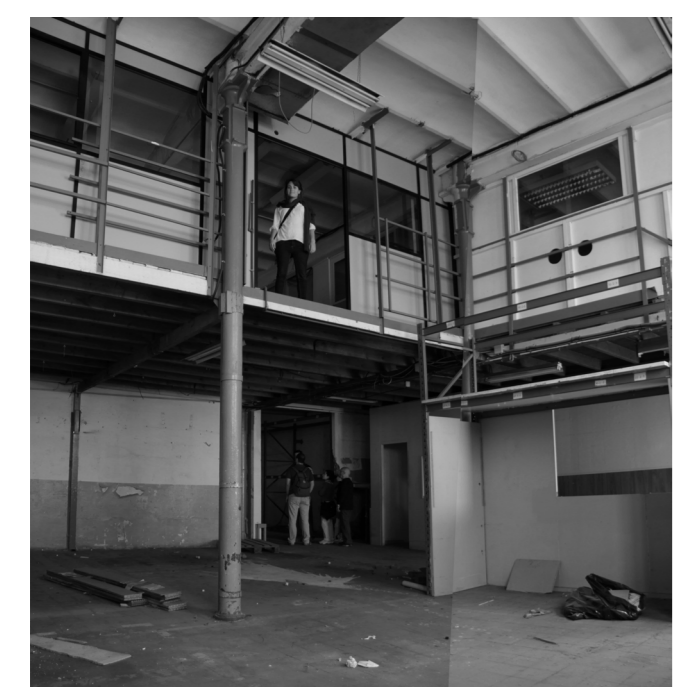


ESPACIO DE ENCUENTRO

La zona de entrada destaca por una barra equipada con una cocina móvil, realizada completamente con materiales reutilizados. La mayor parte de la madera procede del falso techo de la fábrica original que se desmontó en planta primera.

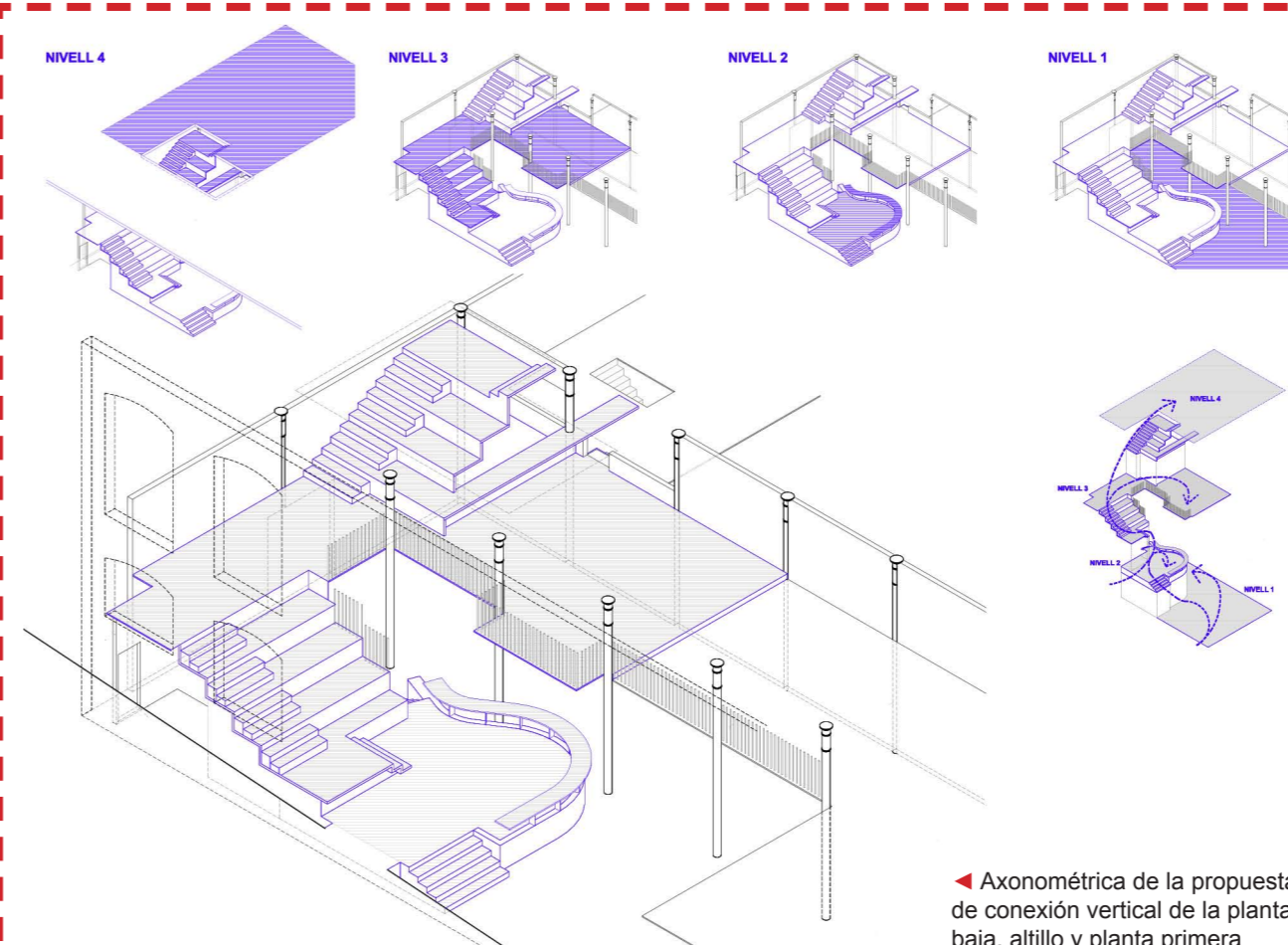
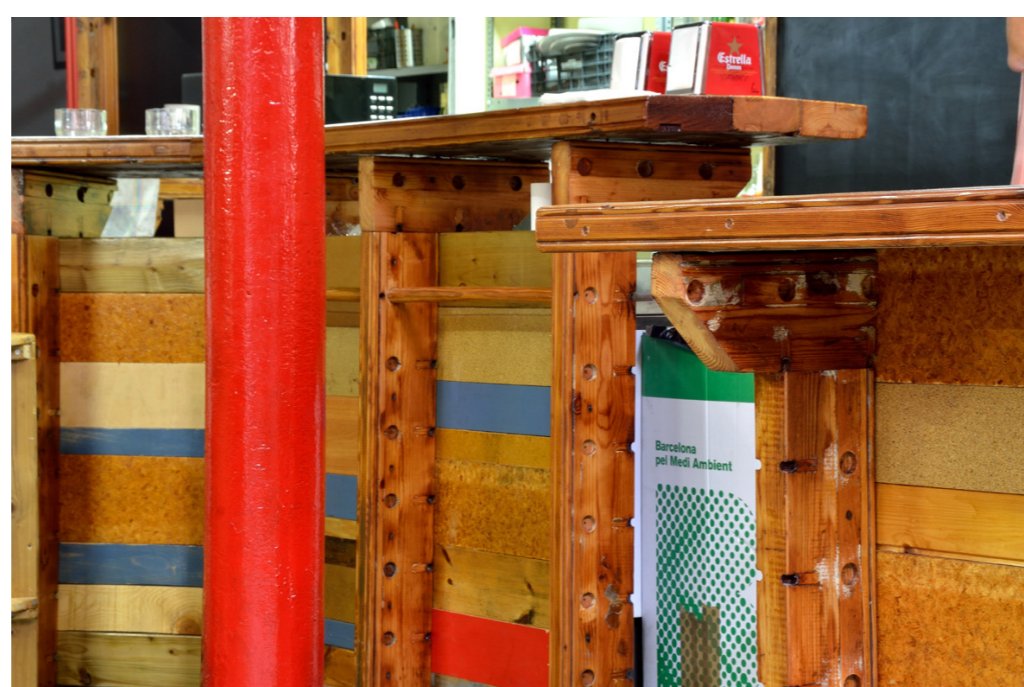


Planos de detalle del diseño de la barra. Escala 1/50



Detalle de la barra realizada únicamente con materiales recuperados del interior de la misma nave.

Imagen del estado del Bloque Once el día de su cesión a los/as vecinos/as.



WORK IN PROGRESS

El espacio de encuentro duplicó su superficie en 2013 al anexarse una sala contigua. Esta operación permitió la construcción de una escalera-grada que conecta con el primer piso y resuelve las circulaciones, que a su vez sirve como escenario para actos de pequeño formato del bar. La grada-escalera se realizó gracias a una beca de cooperación del COAC y se llevó a cabo entre personas voluntarias, un plan ocupacional de Barcelona Activa y el Distrito de Sants-Montjuïc.



Axonometría de la propuesta de conexión vertical de la planta baja, altillo y planta primera

Fotomontaje de la grada, el espacio de distribución y el pequeño escenario que genera

Cartel animando a vecinos y vecinas a asistir a las jornadas de trabajo voluntario de los sábados

CONSTRUIM-HO

16 FEBRER JUNTES

10.00 H CC MENCEM!

CADA DISSABTE, AL BLOC ONZE