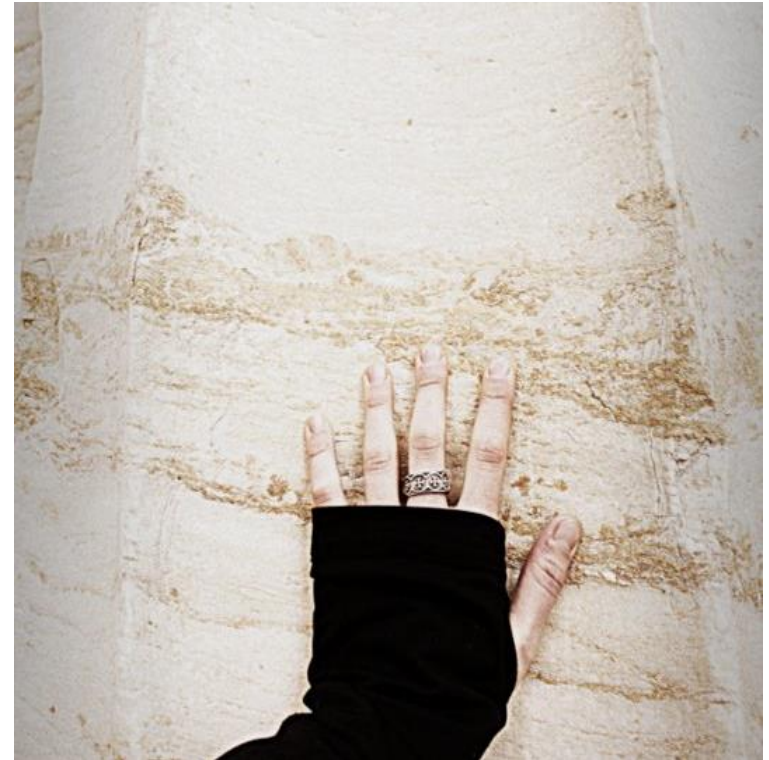


## Articulando cuerpo, cosmovisión y Arquitectura / Pablo Berzal Cruz



Marina Abramović. (2016). "Communal Moment". MAI + Neon. "As One". Museo Benaki. Atenas

Con este trabajo de investigación tratamos de formar una metodología que nos permita proyectar considerando el cuerpo, la cosmovisión particular de cada sociedad y el espacio como un todo. Para ello, seguimos de cerca los trabajos del antropólogo Tim Ingold, del arqueólogo Chris Tilley y de la artista Marina Abramović. Nos interesa especialmente el trabajo que se realiza en el MAI (Marina Abramović Institute), situado en Hudson, cerca de Nueva York, con cuyo equipo hemos tenido oportunidad de conversar y de considerar lo oportuno de esta investigación.



Partenón. (2014) Atenas. Grecia



## 1. Introducción

Las relaciones físicas espacio-cuerpo se desvanecen en el pensamiento arquitectónico actual. Estas conexiones se acaban estableciendo a través de lo virtual, desmaterializándose y prácticamente reduciéndose a una traza espacio-temporal imperceptible salvo en el análisis fenomenológico del espacio. Por esto es fundamental encontrar procesos y herramientas de trabajo que nos permitan hacer visibles estas superposiciones entre la configuración espacial y la experiencia del cuerpo.

Desde principios del siglo XIX, la Arquitectura se ha ido desligando de conexiones culturales particulares, hasta llegar a un lenguaje global que hace irreconocible las diferencias entre los distintos hábitats humanos. Desde el *modulor* de Le Corbusier, poco o ninguno ha sido el interés en la relación espacio-cuerpo, por no hablar de la comprensión real de los sistemas de creencias y valores para los que se realizan las arquitecturas. Como resultado tenemos un paisaje cada vez más homogéneo y arquitecturas entre lo alienígena y el *kindergarten*, quizás expresiones de las sociedades actuales, pero que no dejan de producir cierta inquietud, cierto sentimiento de “no vamos bien”.

Esta investigación propone la performance, o arte vivo, como herramienta de indagación de estas relaciones fenomenológicas en un contexto cada vez más virtual. Es un lenguaje actual que nos permite conectar las múltiples capas de experiencia humana inherentes a un espacio, trascendiendo su contexto socio-cultural, para entender lo inmanente, lo esencial que subyace en el lugar. Pero también supone una innovadora herramienta para la creación del lugar, es decir de la arquitectura que cobija la acción, ya sea una representación, una obra escénica, un edificio o un paisaje. A la vez que nos sirve como instrumento pedagógico en todas las disciplinas en las que se trabaja sobre el espacio.



Pablo Berzal. (2014). “Acción en el Tesoro de Atreo”. Micenas. Grecia

## 2. Referencias

Desde el punto de vista de la Etología y de la Biología Evolutiva, el ser humano es el producto de la evolución y de la adaptación al medio, que se producen en gran medida a través de la transmisión cultural. Así, cualquier actividad humana, incluyendo la creación del espacio habitable, es fruto de los mecanismos fundamentales de transmisión cultural; fundamentalmente la ritualización y los ritos.

En la década de 1970, el antropólogo Victor Turner y Richard Schechner, fundador de los estudios de la performance, plantean una metodología para estudiar el fenómeno cultural de los rituales. Entienden que es imposible desarrollar un estudio completo del ser humano si no se tiene en cuenta esta capacidad de expresión de la acción, que se produce durante los rituales, que ambos coinciden en denominar performance. Para ello, re-presentan estos rituales, o partes de ellos, analizando qué sucede a nivel emocional, a nivel sensorial, a nivel corporal.

La Antropología actual nos ofrece nuevas herramientas que nos invitan a utilizar nuestros sentidos para percibir las cualidades del lugar, conectar la creación con el presente sin perder los estratos depositados a lo largo del tiempo. Las experiencias del antropólogo Tim Ingold o del arqueólogo Chris Tilley son ejemplos de ello.

Ingold entiende que las personas crecen para existir como centros de intencionalidad y de conciencia dentro de la esfera de las relaciones sociales, siendo cultivadas y transformadas por sus propias acciones. Las habilidades crecen, se desarrollan, son cultivadas, no están predeterminadas ni por códigos genéticos o *meméticos* a los que siguen automáticamente, ni son construcciones *ex nihilo*. Para él, la observación activa es fundamental en el ejercicio de la Antropología. Propone simples experimentos para aprender a aprender, como mojar una piedra y ver qué sucede, descalzarse de un pie y andar sintiendo la textura del suelo, y serrar un tablón para entender la habilidad que ello requiere, así como la resistencia del material.

Tilley, por su parte, nos invita a experimentar el entorno con todo el cuerpo, tomándonos nuestro tiempo, ya que lleva tiempo llegar a conocer un paisaje. Según él, el paisaje debe ser experimentado durante varias horas al día, durante las diferentes estaciones del año, y en un clima diferente

Pablo Berzal (2015). "Acción en Santa Irene". Estambul. Turquía



Por otro lado, desde la performance art, la artista Marina Abramović nos llama la atención sobre la vuelta al presente. En sus obras: "*The Artist is Present*", "*512 Hours*" pone de relieve la necesidad de situarnos en el presente, en el aquí y ahora. Desarrolla su método, el método Abramović a través del MAI (Marina Abramović Institute), con experiencias en Brasil o en Grecia, tratando de preparar a los artistas para su trabajo, pero también sirve al público para tener la experiencia del presente y por lo tanto desarrollar su percepción. Es evidente el interés de Abramović en el espacio en todo su trabajo. Sin embargo, para esta investigación son de gran interés sus últimos trabajos "*As One*" en Atenas y el anterior "*512 Hours*" llevado a

cabo en Londres, porque en ellos lleva a la audiencia a centrar su percepción en el **espacio**, tratando de reducir las acciones involucradas en este proceso.

En su propuesta "*As One*", Marina Abramović presentó abiertamente su método a la vez que se exponía el trabajo de 29 artistas previamente seleccionados por Abramović y entrenados siguiendo su método. El método consiste en una serie de ejercicios que Abramović ha tomado de distintos métodos de diferentes culturas, que tratan de enfocar la atención dirigiéndola a los sentidos y a la acción.



Marina Abramović. (2016). "*Abramović Method*". MAI+NEON. "*As One*". Benaki Museum. Atenas

Respecto a los trabajos presentados por otros artistas, se trataban de una serie de performances de larga duración que hacían especial énfasis en temas relacionados con el espacio y el tiempo. El programa incluyó seis obras de larga duración ejecutadas por seis artistas griegos, durante ocho horas cada día a lo largo de las siete semanas del proyecto. Otras 21 performances de 23 artistas (18 griegos y cinco internacionales) se presentaron como intervenciones que duran entre uno y seis días cada una.

Las propuestas indagaban en general en los límites del cuerpo y de la mente centrándose en una acción mínima en un espacio mínimo.

Virginia Mastrogiannaki, en su preformance *"Jargon"*, contó los segundos durante 8 horas, cada día, durante 7 semanas. Durante el mismo tiempo, Nancy Stamatopoulou, con su obra *"White Cave"*, vivió entre tres paredes blancas repitiendo los mismos lentos movimientos. Yota Argyropoulou en *"One Person at a Time"* compartió su habitación-pecera con un visitante que podía acceder a una habitación simétrica e interactuar con ella.

También se exploraron emociones, memorias o simplemente el cuerpo en movimiento o el sonido.



Virginia Mastrogiannaki (2016) *"Jargon"* / Nancy Stamatopoulou (2016) *"White Cave"* / Yota Argyropoulou (2016) *"One Person at a Time"*. MAI+NEON. "As One". Benaki Museum. Atenas



La performance gravita desde sus inicios en la década de 1960 en torno a la cosmovisión, el cuerpo y el espacio, suplantando a la articulación que debería ser la Arquitectura. Son muchos los ejemplos que nos interesan y que seguimos:

Tehching Hsieh es toda una inspiración para los exploradores que intentamos comprender el pulso de la vida dentro del espacio, sus performance de un año de duración son un hito en la historia del arte contemporáneo que plantean innumerables debates acerca de los límites y de la configuración del arte. Podemos mencionar su primer trabajo “One Year Performance. 1978-1979”, en el que durante un año vivió confinado dentro de una celda de 3,5 x 2,74 x 2,44 m, construida en su estudio en Nueva York; o también “One Year Performance. 1981-1982”, durante la cual vivió un año en el exterior, en las calles de Nueva York, salvo por un percance con la policía que le llevó a estar retenido durante unas horas en una comisaría.

Otras propuestas son las realizadas por Orlan y sus “MesuRages”, en las que utilizaba su propio cuerpo como un instrumento de medición midiendo espacios públicos en unidades *Orlan-cuerpo*. También Valie EXPORT y sus

“Körperkonfigurationen”, configuraciones corporales, en las que EXPORT se situaba en distintos lugares en Viena manifestando la tensión entre el individuo y las fuerzas ideológicas y sociales que dan forma a la realidad urbana, reconociendo los efectos psicológicos de los ambientes contruidos y naturales.

Necesariamente estas experiencias cambian la percepción del espacio, de las relaciones previamente establecidas con el entorno, respecto a la ciudad respecto a la sociedad, respecto a nuestras propias creencias, en definitiva, de nuestros procesos cognitivos.

Probablemente la propuesta de Tehching Hsieh sea una de las más radicales para salir de nuestra habitual *sociología naïve*, especialmente hiriente en los arquitectos, ya que nos suponemos o nos suponen conocedores de la experiencia humana y nuestro conocimiento se fundamenta en suposiciones y en paisajes de arquitecto revisitados al más puro estilo *hipster*. Pero no necesitamos ser tan radicales, podemos aprender de estas y otras experiencias y desarrollar una nueva forma de aproximarnos a la realidad para poder construir verdadera Arquitectura.



Tehching Hsieh “One Year Performance 1978-1979” y “One Year Performance 1981-1982” / Valie EXPORT (1972-76) “Körperkonfigurationen” / Orlan (1965-...) “MesuRage”

### 3. Desarrollo

Esta investigación es parte de la tesis doctoral “Ritual y espacio. Aproximación a través de la performance al ritual como programa arquitectónico”. Durante los dos últimos años, hemos desarrollado diferentes experiencias con alumnos en espacios arquitectónicos monumentales, pero también espacios neutros a modo de laboratorio en los que recreamos las condiciones de otras arquitecturas a través de restricciones espaciales o generando metáforas sensoriales.

Entramos en una nueva fase que requiere de experiencias de mayor duración en forma de talleres de varios días en los que poner en práctica todo lo aprendido hasta el momento y ver como evoluciona. Sería interesante trabajar con alumnos o profesionales de forma transversal con múltiples disciplinas, como actores, bailarines, arquitectos, antropólogos, *performers*... para obtener resultados más complejos que nos ayuden a desarrollar un método holístico. Desarrollaremos las siguientes herramientas:

Percepción del espacio a través de dos formas básicas:

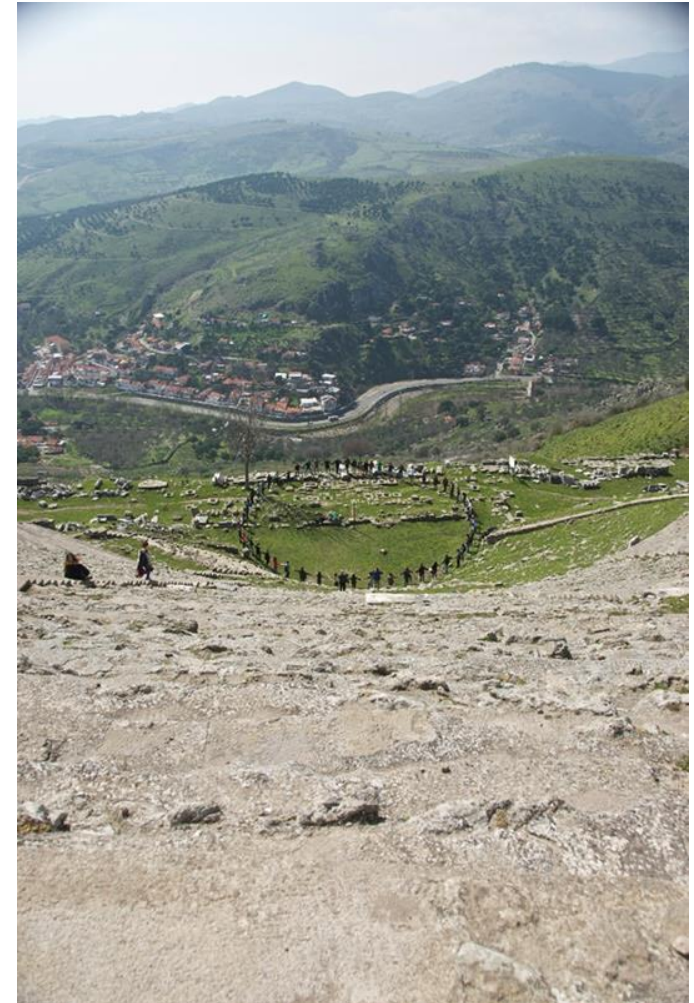
- Dimensional
- Sensorial

Distintas formas de relación cuerpo-espacio:

Medir el espacio con el cuerpo / Distancias y cualidades sonoras / Mapeo táctil / Ambientes aromáticos / Estructuras gustativas / Combustiones lumínicas y cromáticas

Emociones como respuesta a estímulos sensoriales:

Tipos de emociones / Respuestas cinéticas / Repetición-intensidad



Pablo Berzal (2015) “Acción en el teatro de Pérgamo”. Turquía





Pablo Berzal (2015) Dídima. ETSAM, Madrid / "Acción en el Oráculo de Apolo en Dídima. Turquía.

#### 4. Instituciones en N.Y. de referencia.

##### MAI HUDSON

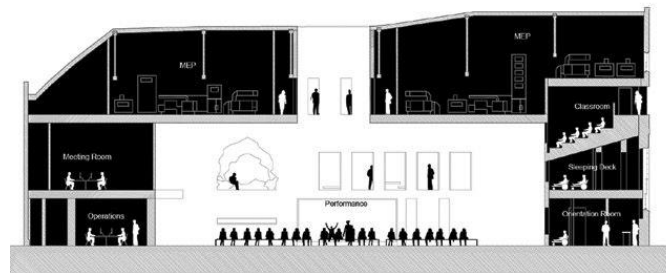
##### Marina Abramović Institute

MAI explora, apoya y presenta la performance. MAI fomenta la colaboración entre las artes, las ciencias y las humanidades: invitando a artistas a presentar propuestas, mostrando obras de danza, teatro, cine, música, ópera, performances y mucho más; proporcionando un espacio y los recursos necesarios para artistas, científicos y pensadores para co-crear y desarrollar nuevos proyectos; alojando conferencias, talleres, iniciativas de alcance comunitario, programas públicos, y clases de educación continua, así como una biblioteca.

Actualmente, MAI colabora con instituciones y artistas ofreciendo talleres y proyectos de colaboración. MAI es la sede del Método Abramović, una serie de ejercicios diseñados por Marina Abramović en el transcurso de 40 años para explorar los límites del cuerpo y la mente.

Actualmente la sede del instituto en Hudson se encuentra en fase de proyecto, desarrollado por OMA New York. Cuando se haya completado, MAI Hudson será la sede del Instituto, proporcionando un espacio para performances, colaboraciones multidisciplinares, y programación educativa.

MAI servirá como legado de Marina Abramović.





## 5. Experiencias Previas



(2014) "Acción en Epidauro". "Acción en Festos". Grecia



(2014) "Tesoro de Atreo". Grecia

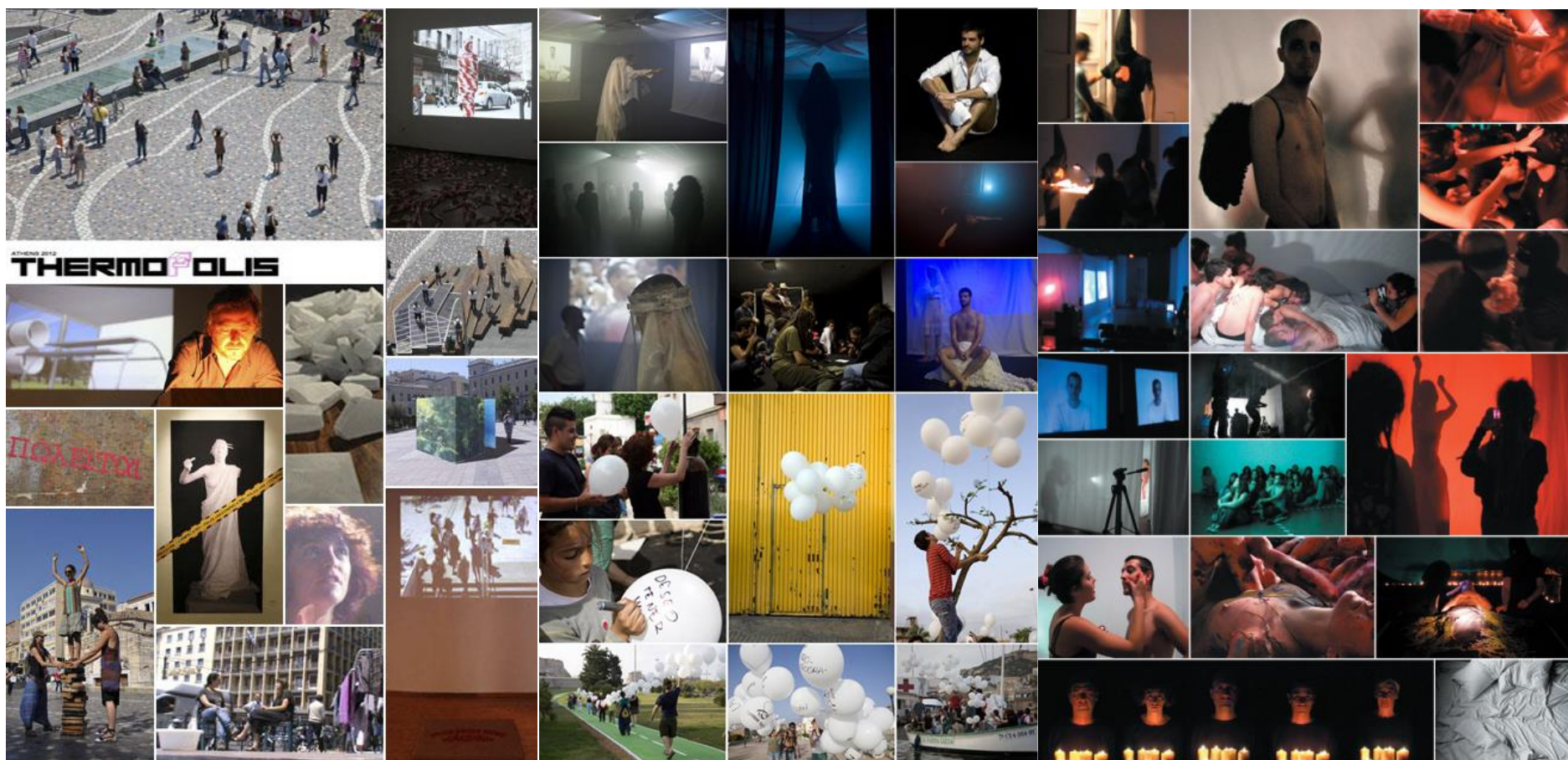
(2106) "Acción en Santa Sofía". Turquía. / (2016) "Hades". ETSAM



(2013) "Experiment#4". / Pablo Berzal y Regina Fiz (2011) "Regina Master Class". ETSAM







Pablo Berzal en colaboración con Marisa Mancilla y Tumulto (2012) "Thermópolis". Atenas. / (2009) "Devoción y Deseo". Cartagena. / (2008) "Espiritualidad y Carne" Granada