

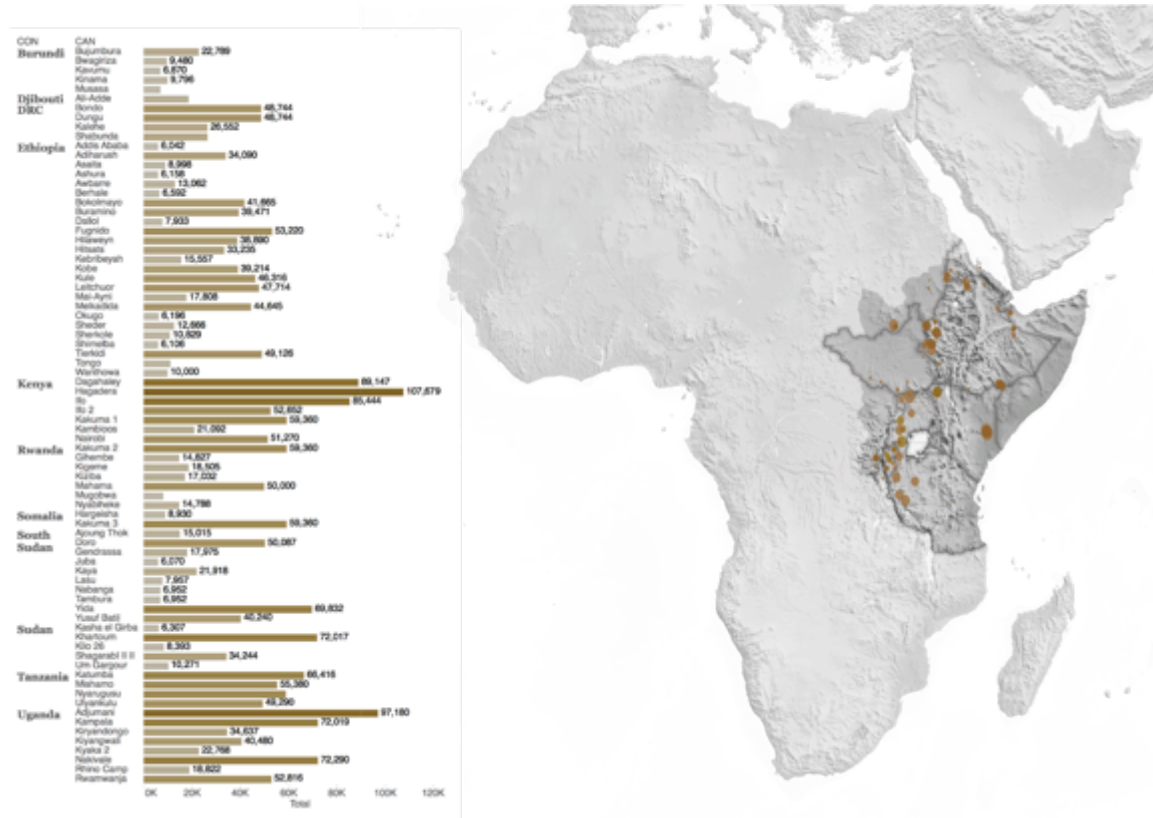
### **Titulo:**

Campos de refugiados en África Oriental:

El espacio construido como fuente de aprendizaje para niños menores de seis años.

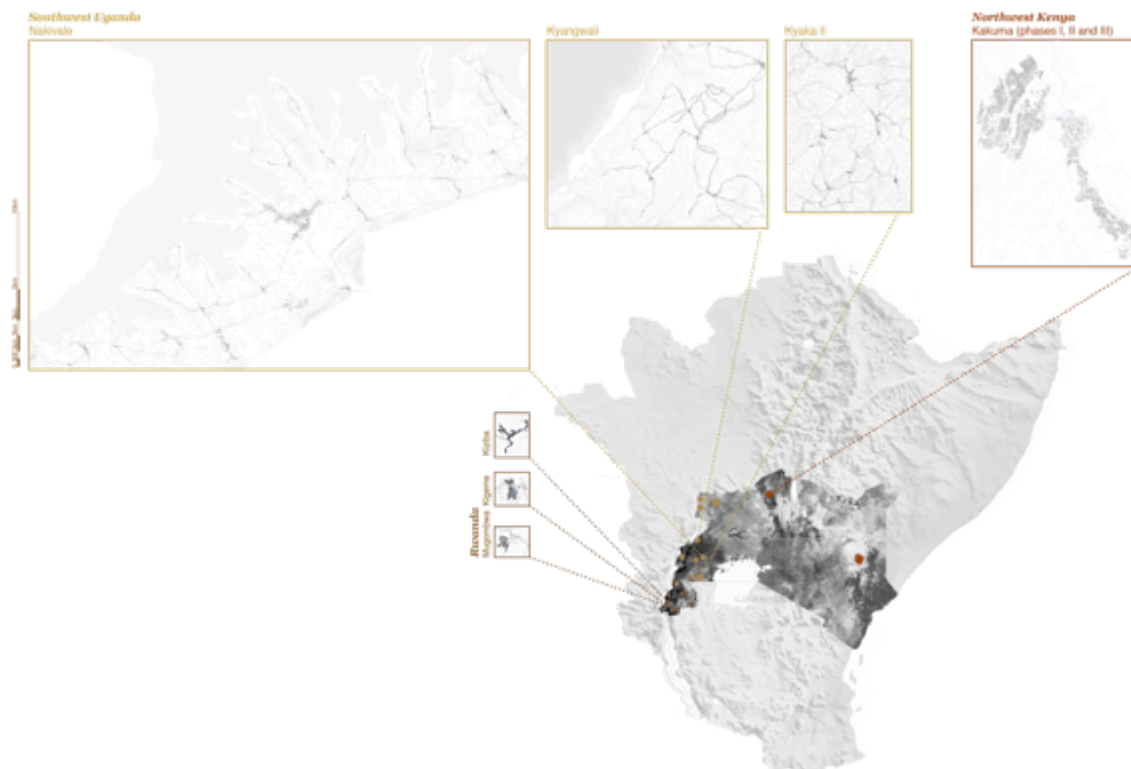
### **Resumen (600 palabras)**

A principios de 2019, a lo largo del sistema del *Rift* en África Oriental existen aproximadamente sesenta y seis campos de refugiados de larga duración (que llevan mas de 5 años desde su establecimiento), y que acogen a un millón y medio de personas. Muchos de estos campos han existido durante décadas algunos desde finales de los 1950. La ayuda humanitaria destinada a ellos mengua rápidamente como consecuencia de la fatiga de los países i entidades financiadoras y de las nuevas urgencias humanitarias en otras geografías. Vivir en campos afecta a los refugiados que los habitan y a sus vecinos directos en muchos y variados niveles, uno de ellos es el desarrollo infantil.



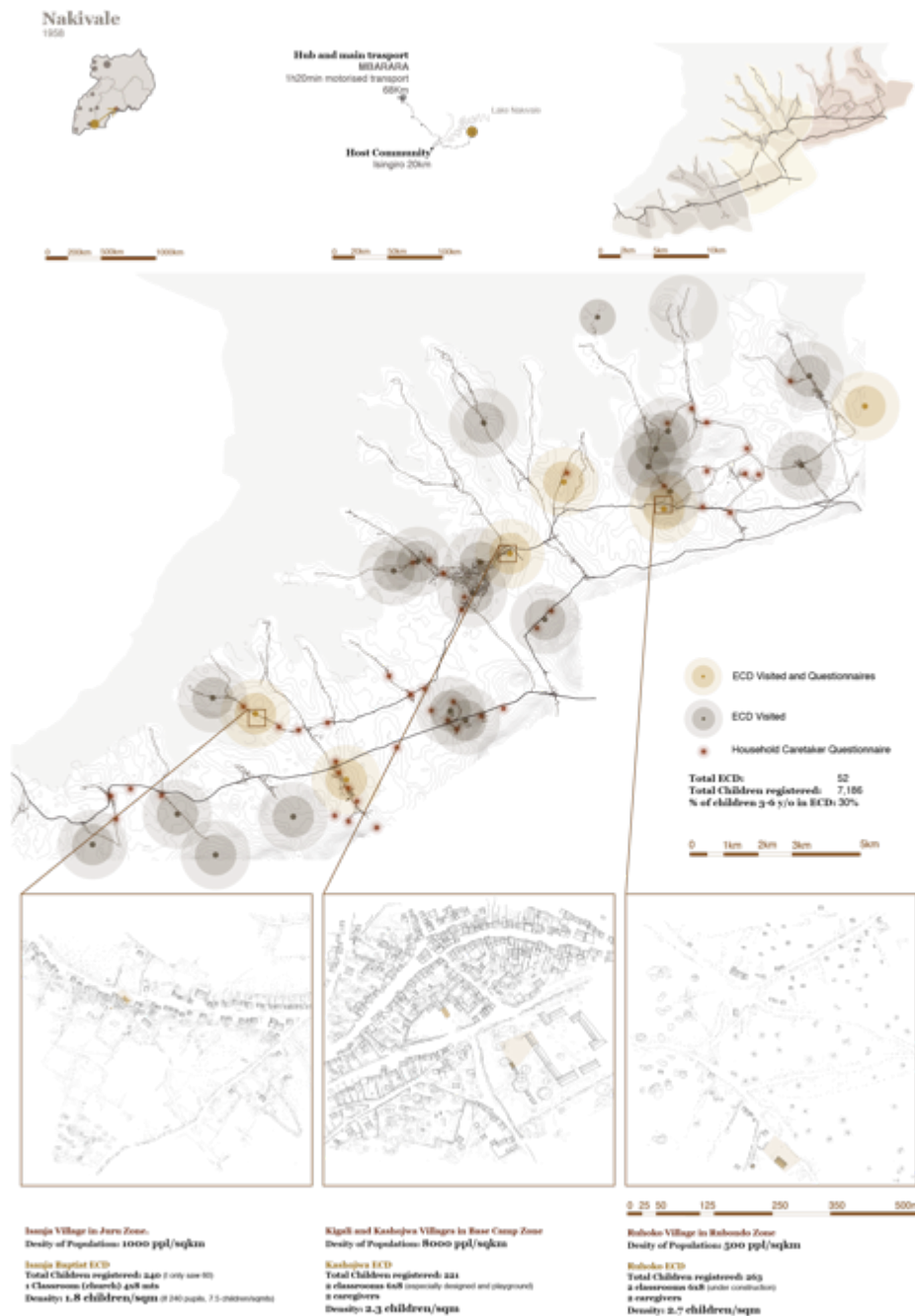
Autora: Nerea Amorós Elorduy. Mapa de Africa Oriental (incluyendo el sur de Sudan y el este de la Republica Democrática del Congo) con la situación exacta y la población de asentamientos de refugiados y personas desplazadas internamente registradas por ACNUR y OIM. IOM, 'IOM Data Portal', *Migration Data Portal*, n.d., <[https://migrationdataportal.org/?t=2017&i=stock\\_abs\\_](https://migrationdataportal.org/?t=2017&i=stock_abs_)>, accessed 15 June 2015. UNHCR, 'DRC Regional Refugee Response', *Information Sharing Portal*, version published 2016, <<http://data.unhcr.org/drc/regional.php>>, accessed 5 March 2018; UNHCR, 'Horn of Africa Somalia Situation', *Operational Portal, Refugee Situations.*, version published 2016, <<https://data2.unhcr.org/en/situations/horn>>, accessed 5 March 2018.

En los últimos diez años, la educación temprana ha ganado importancia en los programas de ayuda humanitaria. Desde 2011, financiadores y gestores de los campos de refugiados a nivel global y local han empezado a poner atención y fondos en centros y programas educativos para los cientos de miles de niños entre tres y seis años que viven en campos de refugiados en el mundo.



*Autora: Nerea Amorós Elorduy. Situación dentro de África Oriental de los siete casos de estudio, con sus planos detallados y fechas de establecimiento: Nakivale (est. 1958), Kyangwali (est. 1964) y Kyaka II (est. 1983) en el Sudoeste de Uganda; Kakuma (est. 1992) en el Noroeste de Kenia; y Kiziba (est. 1997), Kigeme (est. 2005) y Mugombwa (est. 2013) en Ruanda.*

Con este escenario de fondo, esta investigación de doctorado a través del diseño arquitectónico busca entender la relación entre entorno arquitectónico-urbanístico de los campos de larga duración situados a lo largo del sistema del *Rift* en África Oriental y el desarrollo de los niños que nacen y crecen en estos entornos. Este estudio multidisciplinar que integra arquitectura, procesos de diseño y educación temprana es clave para que los esfuerzos que se llevan iniciando en estos últimos años en torno al desarrollo infantil de refugiados iniciales en educación temprana sean bien evaluados y contextualizados de una manera holística, ya que la ayuda humanitaria tiende a estandarizar unos pocos casos y aplicarlos globalmente, normalmente dejando de lado contextos particulares y las transcendencias materiales y morfológicas de sus intervenciones espaciales.



*Autora: Nerea Amorós Elorduy. Mapas and diagramas de Nakivale en las escalas del Rift, el país, el paisaje y el campo.*

El objetivo de esta investigación arquitectónica, es cuádruple: primero, poner a prueba la arquitectura como herramienta para producir información nueva sobre en este caso la educación temprana en campos de refugiados incluyendo las opiniones locales, normalmente marginadas; segundo, comprender de que manera y en que medida los niños que nacen y viven en estos campos de refugiados aprenden de los espacios que habitan diariamente; tercero, comprender quienes son los actores involucrados en la creación y transformación de estos espacios; y finalmente, explorar estrategias arquitectónicas para mejorar los espacios educativos en estos campos de refugiados.

En esta investigación he usado un enfoque cualitativo multi-método que incluye: métodos arquitectónicos, etnográficos y de investigación de acción participativa, y me serví de conceptos de teoría urbana, teoría Deleuziana del 'ensamblaje' y teoría Latouriana del 'actor-red'. Primero mapeé y examiné el entorno construido de siete campos de refugiados de larga duración en el Sudoeste de Uganda, Noroeste de Kenia y Ruanda desde una perspectiva urbana y trazando las causas y ramificaciones de la evolución y variedad espacio-temporal de estos campos. Después, recopilé y analicé la percepción que los niños, los padres, los cuidadores y los miembros de ONGs tienen sobre el efecto que tiene el entorno construido de los campos de refugiados, en el aprendizaje de los niños menores de seis años. Finalmente, co-desarrollé junto con los habitantes de los campos y un grupo de estudiantes de arquitectura de la región, proyectos utópicos, estándares de diseño, y un proyecto plástico tangible, para la mejora de los espacios de aprendizaje infantil en los casos de estudio de Ruanda.

Mis hallazgos muestran que:

- El espacio construido de un campo de refugiados, en su totalidad, es una fuente relevante de aprendizaje, especialmente para los niños menores de 6 años. La clasificación de estos espacios en espacios de aprendizaje formal, no-formal e informal puede contribuir a políticas educativas más eficientes y a un desarrollo infantil más completo.
- Los espacios de aprendizaje informal, que son clave para los niños menores de seis años, están principalmente (re)producidos por los refugiados y sus vecinos directos, y secundariamente por gobiernos y organizaciones humanitarias. Dada la estructura jerárquica de la ayuda humanitaria, estos entornos y el rol de los refugiados en políticas y proyectos educativos y en el planeamiento urbanístico y arquitectónico de los campos es en gran parte ignorado.
- La arquitectura y el diseño son herramientas útiles, por un lado, para promover la inclusión de actores que han sido sistemáticamente marginalizados en cuanto a la producción de conocimiento sobre la asistencia a los refugiados, y por otro lado, para crear y mantener asentamientos de acogida para refugiados que benefician a estos y a sus vecinos directos.

Esta investigación presenta una imagen matizada y compleja de los campos de refugiados estudiados, sus resultados reclaman un enfoque más empático y contextualizado para las políticas educativas pensadas para refugiados y para las estrategias de creación y mantenimientos de los campos de refugiados.

## **Índice de contenidos**

### **0 Introducción: La paradoja espacial y educativa del campo de refugiados de larga duración**

- 0.1.1 La creación y el estudio de una paradoja
- 0.1.2 Generando nuevas variables a través de un experimento colectivo
- 0.1.3 Ver y representar de múltiples formas

### **1 Parte primera: Mirando desde arriba: Explorando las morfologías proto-urbanas del campo de refugiados de larga duración**

#### **1.1 Capítulo 1.1: El campo de refugiados cambiante**

- 1.1.1 La evolución de las políticas de acampamiento de refugiados en África Oriental
- 1.1.2 La evolución epistemológica del campo de refugiados

#### **1.2 Capítulo 1.2: Ensamblajes en constante evolución: El entorno construido de siete campos de larga duración en el sistema del Rift en África Oriental**

- 1.2.1 Mapeando ensamblajes de aprendizaje
- 1.2.2 Territorios de acampamiento multi-escalares, heterogéneos y en constante evolución
- 1.2.3 Un análisis a múltiples escalas espaciales y temporales
- 1.2.4 Ensamblajes de aprendizaje cambiantes y proto-urbanos

### **2 Parte segunda: Una visión caleidoscópica: Los variados ensamblajes de espacios de aprendizaje**

#### **2.1 Capítulo 2.1: Contextualización versus universalización: La creciente relevancia de los espacios de aprendizaje**

- 2.1.1 Una evolución asintótica: Literatura sobre educación de refugiados y sobre espacios de aprendizaje
- 2.1.2 Las incipientes iniciativas de educación temprana en los campos de refugiados de África del Este
- 2.1.3 Los infra estudiados espacios de aprendizaje

#### **2.2 Capítulo 2.2: Descifrando los ensamblajes de aprendizaje “Formal”, “no-formal” e “informal”**

- 2.2.1 El experimento colectivo
- 2.2.2 Los espacios de aprendizaje: existentes y percibidos
- 2.2.3 Analizando un ensamblaje de espacios de aprendizaje
- 2.2.4 El espacio construido es una fuente de aprendizaje relevante

### **3 Parte tercera: hacer como manera de ver**

#### **3.1 Capítulo 3.1: El ‘giro urbano’ y la discreta evolución espacial del campo de refugiados de larga duración**

- 3.1.1 El ‘giro urbano’ y la discusión sobre el libre albedrío
- 3.1.2 El limitado estudio del ‘giro urbano’ en los campos de África Oriental

#### **3.2 Capítulo 3.2: Co-creando ensamblajes de aprendizaje: ocupación silenciosa e incrementalismo radical**

- 3.2.1 Ocupación silenciosa y prácticas de la vida diaria observadas
- 3.2.2 Incrementalismo radical imaginado por refugiados
- 3.2.3 Apropiaciones espaciales transversales examinadas
- 3.2.4 Lógicas urbanas y transducción generan nuevos conocimientos

### **4 Conclusión A través de la mirada de un arquitecto**

- 4.1.1 Una contribución al conocimiento multidisciplinaria
- 4.1.2 Revisitando los enfoques analíticos
- 4.1.3 Recomendaciones, posibles pasos y avenidas para la investigación

### ***Adecuación de la tesis a la línea editorial y nuevo formato de la colección arquia/tesis.***

Esta tesis es original en su objeto de investigación, los campos de refugiados de larga duración desde un punto de vista arquitectónico, urbanístico y educativo. También lo es desde el punto de vista metodológico, ya que es multidisciplinar usando marcos teóricos y métodos de diversas disciplinas: la filosofía, la educación y la arquitectura. Es una investigación a través del diseño arquitectónico, un formato de tesis doctoral en arquitectura que pocas universidades ofrecen y la Bartlett es una de ellas. Gracias a este enfoque he podido investigar el uso de la arquitectura y el diseño como métodos para recoger y analizar la información.

Esta tesis no ha sido publicada con anterioridad. Desarrolle una web con alguna de la información del proyecto como uno de los métodos de diseminación de datos entre los participantes de mi investigación y para recoger sus opiniones respecto a los resultados que iba obteniendo. También he presentado partes de la tesis en conferencias y en un artículo de difusión para el "Forced Migration Review", de Oxford Refugee Studies Centre.

Todas las imágenes, ya sean fotografías, mapas, planos, dibujos o gráficos han sido desarrollados por la autora. El proyecto ha pasado todas las inspecciones técnicas debidas, en el Reino Unido así como en los diferentes países donde se desarrollan los casos de estudio. Todas las referencias bibliográficas y las fuentes son citadas debidamente.

El tema es claramente de actualidad ya que estudia maneras de entender y mejorar la vida de refugiados que se encuentran en campos de refugiados, pero los hallazgos también son aplicables a otro tipo de asentamientos humanos similares.

### ***Biografía***



Nerea Amorós Elorduy es una arquitecta e investigadora con experiencia en proyectos sostenibles, de educación y salud en África oriental. Desde 2011 hasta 2014, enseñó arquitectura y urbanismo en el College of Science and Technology at the University of Rwanda. En 2012 co-fundó ASA studio coordinando más de 30 proyectos educativos y de salud en menos de dos años. Su investigación de doctorado finalizada en 2018 estudió el impacto del espacio construido de campos de refugiados de larga duración en África oriental en el desarrollo infantil. A finales del 2018 Nerea fundó *Creative Assemblages*, una practica interdisciplinar con sede en Kampala, Uganda. Su trabajo ha sido reconocido internacionalmente, incluyendo el Curry Stone Foundation design circle awards, la beca de estudios de post-grado de La Caixa y exhibir en museos como el Museum of Modern Art at Louisiana en Dinamarca.