

3. RESUMEN DE SUPERFICIES

SUPERFICIES CONSTRUIDAS:

ESTANCIA	SUP.CONSTRUIDA (m²)
PLANTA SÓTANO	700'00
PLANTA BAJA	680'00
PLANTA PRIMERA	730'00

SUPERFICIE CONSTRUIDA TOTAL SIN SÓTANO	1410'00
SUPERFICIE CONSTRUIDA SÓTANO	700'00
SUPERFICIE CONSTRUIDA TOTAL	2110'00

SUPERFICIES UTILES:

PLANTA SÓTANO

ESTANCIA	SUP.ÚTIL (m²)
GARAJE	508'00
INSTALACIONES	38'00
INSTALACIONES	31'00
CUARTO MÁQUINAS	13'00
ALMACÉN	13'00
VESTÍBULO Y ESCALERA	40'00
TOTAL PLANTA SÓTANO	643'00

PLANTA BAJA

ESTANCIA	SUP.ÚTIL (m²)
RECEPCIÓN	105'00
ZONA DIÁFANA PARA 15 PUESTOS DE TRABAJO	150'00
ASOCIACIONES SECTORIALES: RECEPCIÓN	60'00
ASOCIACIONES SECTORIALES: DESPACHO 1	20'00
ASOCIACIONES SECTORIALES: DESPACHO 2	20'00
ASOCIACIONES SECTORIALES: DESPACHO 3	20'00
ASOCIACIONES SECTORIALES: DESPACHO 4	20'00
ASOCIACIONES SECTORIALES: DESPACHO 5	15'00
ASOCIACIONES SECTORIALES: DESPACHO 6	15'00
ASOCIACIONES SECTORIALES: DESPACHO 7	24'00
ASOCIACIONES SECTORIALES: DESPACHO 8	24'00
ASOCIACIONES SECTORIALES: SALA DE REUNIONES	60'00
DESPACHO 9	24'00
ALMACÉN-ARCHIVO	18'00
CUARTO DE LIMPIEZA	13'00
ASEOS MASCULINOS	13'00
ASEOS FEMENINOS	13'00
TOTAL PLANTA BAJA	614'00

MEMORIA CONSTRUCTIVA

Estructura

La estructura será de hormigón, con forjados planos.

Los forjados serán bidireccionales de hormigón, con bovedilla de hormigón.

Los pilares de la estructura se realizarán con hormigón.

El acero usado tanto en cimentación como en pilares, cimientos, muros, negativos y positivos del forjado será de acero corrugado.

El muro de sótano será de hormigón armado.

Cerramientos exteriores

Para los cerramientos de fachadas, se utilizará:

En volumen longitudinal: ladrillo ½ pié de ladrillo perforado para revestir exteriormente con monocapa blanco y pintura plástica, enfoscado interiormente, cámara de aire con aislamiento interior de poliuretano proyectado de 4 cm de espesor y tabicón de ladrillo hueco doble de 7 cm en el interior, para revestir según la dependencia.

En volúmenes transversales: ladrillo caravista de tono oscuro, enfoscado interior, cámara de aire con aislamiento interior de poliuretano proyectado de 4 cm de espesor y ladrillo caravista de tono oscuro en el interior.

El tratamiento exterior de la fachada será monocapa de color blanco en volumen longitudinal, y ladrillo caravista en tono ceniza u oscuro en los otros dos volúmenes.

Tabiquería y divisiones

Las divisiones interiores se realizarán mediante tabique de yeso laminado, tipo PLADUR o similar, dada su rapidez de montaje y posibilidades de variación de espacios de forma poco costosa.

Cubiertas

Las cubiertas serán planas, tendrán una capa de hormigón formando las pendientes, aislante poliestireno extrusionado rígido, capa de mortero de cemento de regularización, lámina impermeabilizante, capa de mortero de cemento fratasado de 2cm. de espesor y capa de gravas para proteger la lámina impermeable.

Solados

El pavimento será a base de terrazo, variando las tonalidades para diferenciar espacios.

En zonas exteriores el pavimento será con tratamiento antideslizante.

Revestimientos continuos

En el edificio se revestirán de guarnecido y enlucido de yeso preparado para pintar, las paredes y techos de todas las dependencias y de zonas comunes, excepto las paredes de los cuartos húmedos, incluso remates de rodapié colocando guardavivos de plástico y bendas en esquinas

Falsos techos

Falso techo desmontable en todo el edificio, para paso de instalaciones.

Carpintería interior

Las puertas de paso interiores serán de hoja LISA, en madera de roble o similar y canteada, tapajuntas macizo de roble o similar y pernos de acero, cerradura con pomo de acero.

Carpintería exterior

La carpintería exterior será de **aluminio lacado de color blanco**, tipo de apertura practicable y vidrio con cámara aislante sellado con junta de neopreno y capialzado oculto. Toda la carpintería será suficiente en sus pruebas de estanqueidad y permeabilidad. Vendrá suministrada con garras para empotrar en obra o para unir a precerco, el cual se empotrará a su vez a la fábrica.

Se colocarán vierteaguas de hierro, creando un cerco del tamaño del hueco de la ventana, siendo a su vez las jambas y dintel, y se pintarán tal y como se describe en planos.

Cerrajería y defensas

Las barandillas y el vallado exterior serán mediante perfiles metálicos anclado sobre pequeño murete de obra.

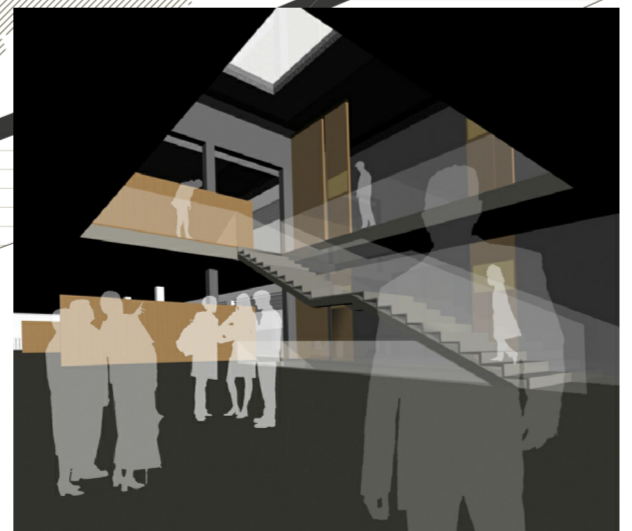
Fontanería y sanitarios



la parcela destinada a la sede de CEOE presenta una geometría compleja y un desnivel de aproximadamente una altura, dos cuestiones que determinan la propuesta que en este proyecto se presenta. el acceso peatonal se realiza por la cota más alta del terreno, mientras que el acceso rodado se realiza por la cota más baja; con esto se consigue optimizar el espacio para aparcamiento, que se sitúa en sótano siendo innecesario excavar toda la parcela. además el espacio de acceso queda vinculado a la ciudad mediante un espacio ajardinado preexistente y por la creación de un plaza dentro de la parcela de actuación.

el volumen lo componen tres piezas. la mayor es paralela a la dimension de mayor longitud de la parcela y se materializa en tono blanco, contiene los espacios más públicos como son recepciones y zona de trabajo diáfana. dos piezas transversales contienen los espacios más privados destinados a despachos y por ello la materialidad de éstas es de paramentos de ladrillo caravista oscuro con menos superficie acristalada.

espacios perfectamente reconocibles tanto desde el interior como desde el exterior y cuyas dimensiones y nivel de intimidad se adaptan al uso



programa planta primera (accesos)	
recepción	105'00 m2
zona diáfana 15 puestos de trabajo	150'00 m2
zona asociaciones sectoriales	
sala de reuniones	60'00 m2
despacho asociaciones sectoriales	14'00 m2
despacho asociaciones sectoriales	15'00 m2
despacho asociaciones sectoriales	20'00 m2
despacho asociaciones sectoriales	20'00 m2
despacho asociaciones sectoriales	20'00 m2
despacho asociaciones sectoriales	24'00 m2
despacho asociaciones sectoriales	24'00 m2
despacho asociaciones sectoriales	24'00 m2
aseos	
limpieza	13'00 m2
archivo pequeño	18'00 m2



programa planta segunda

zona diáfana 15 puestos de trabajo 150'00 m2
 despacho presidente asociaciones 40'00 m2
 despacho secretario general 30'00 m2
 sala de reuniones 60'00 m2
 despacho presidente 40'00 m2

despacho prevención 40'00 m2
 departamento de medioambiente 30'00 m2
 despacho director jurídico 30'00 m2
 despacho director administrativo 30'00 m2

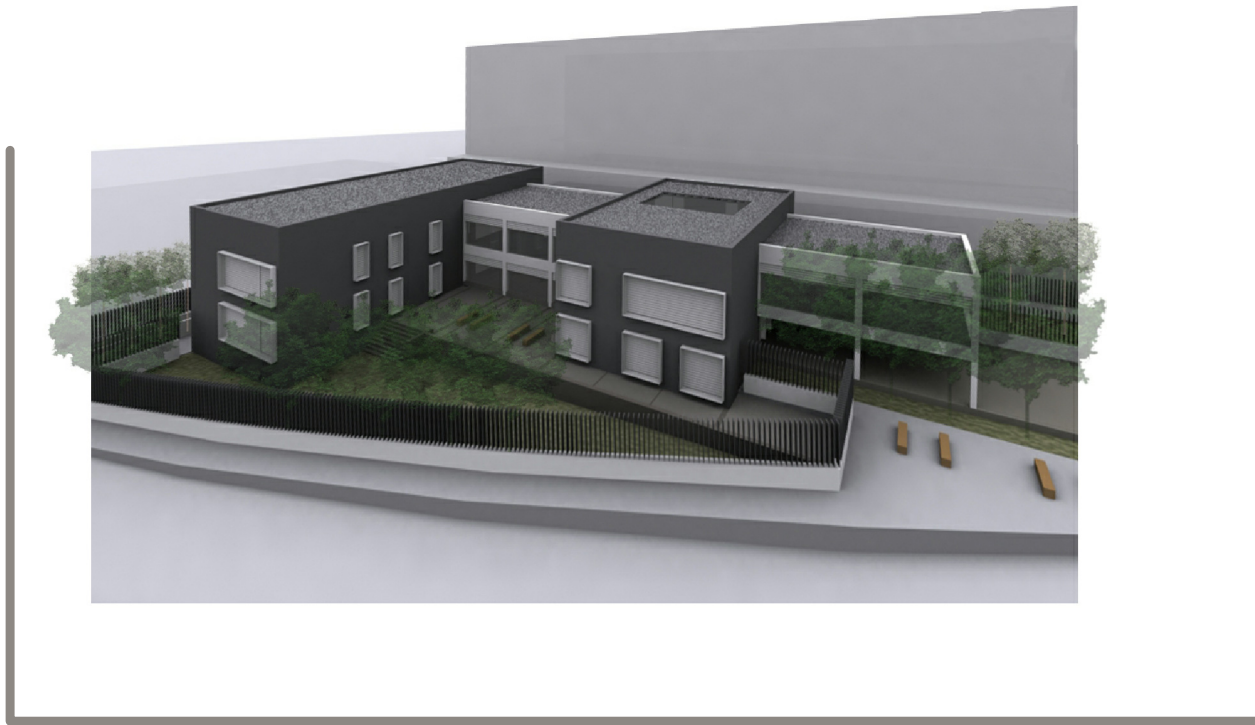
club de empresarios 109'00 m2
 cocina 19'00 m2
 sala de estar biblioteca comedor 90'00 m2

aseos 26'00 m2
 sala instalaciones para RACK 31'00 m2
 sala de montaje almacén archivo pequeño 30'00 m2

el programa de este edificio se desarrolla según las recomendaciones indicadas en el pliego de condiciones técnicas facilitado. de este modo esta planta alberga los espacios destinados a despacho y zonas de servicio como son aseos y almacenes en las piezas de ladrillo caravista oscuro, mientras que en la pieza transversal que contrasta por su color mas claro y una mayor transparencia el espacio diáfano de 15 puestos de trabajo y el club de empresarios

espacios perfectamente reconocibles tanto desde el interior como desde el exterior y cuyas dimensiones y nivel de intimidad se adaptan al uso

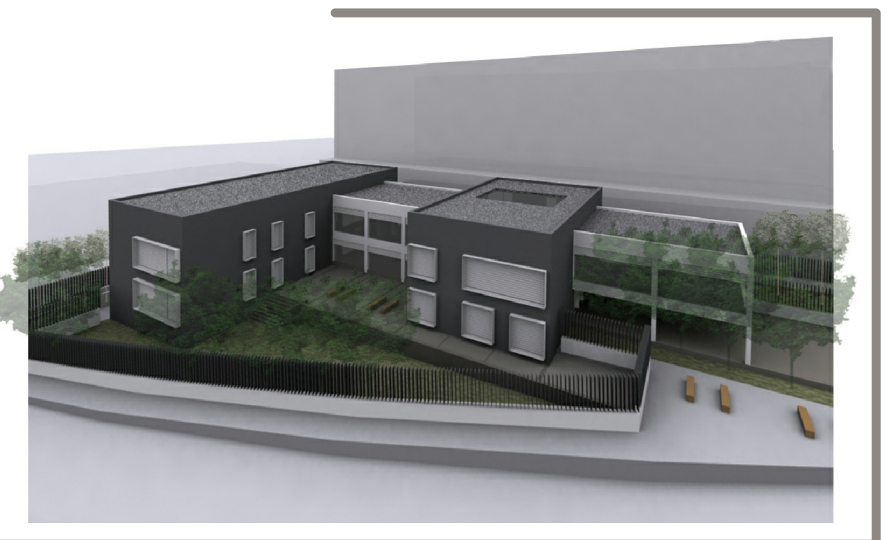
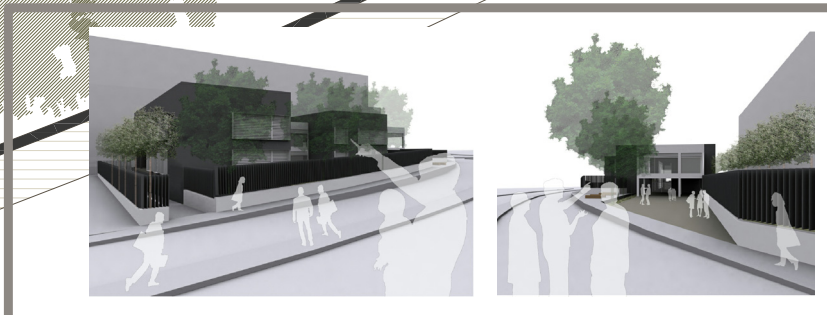
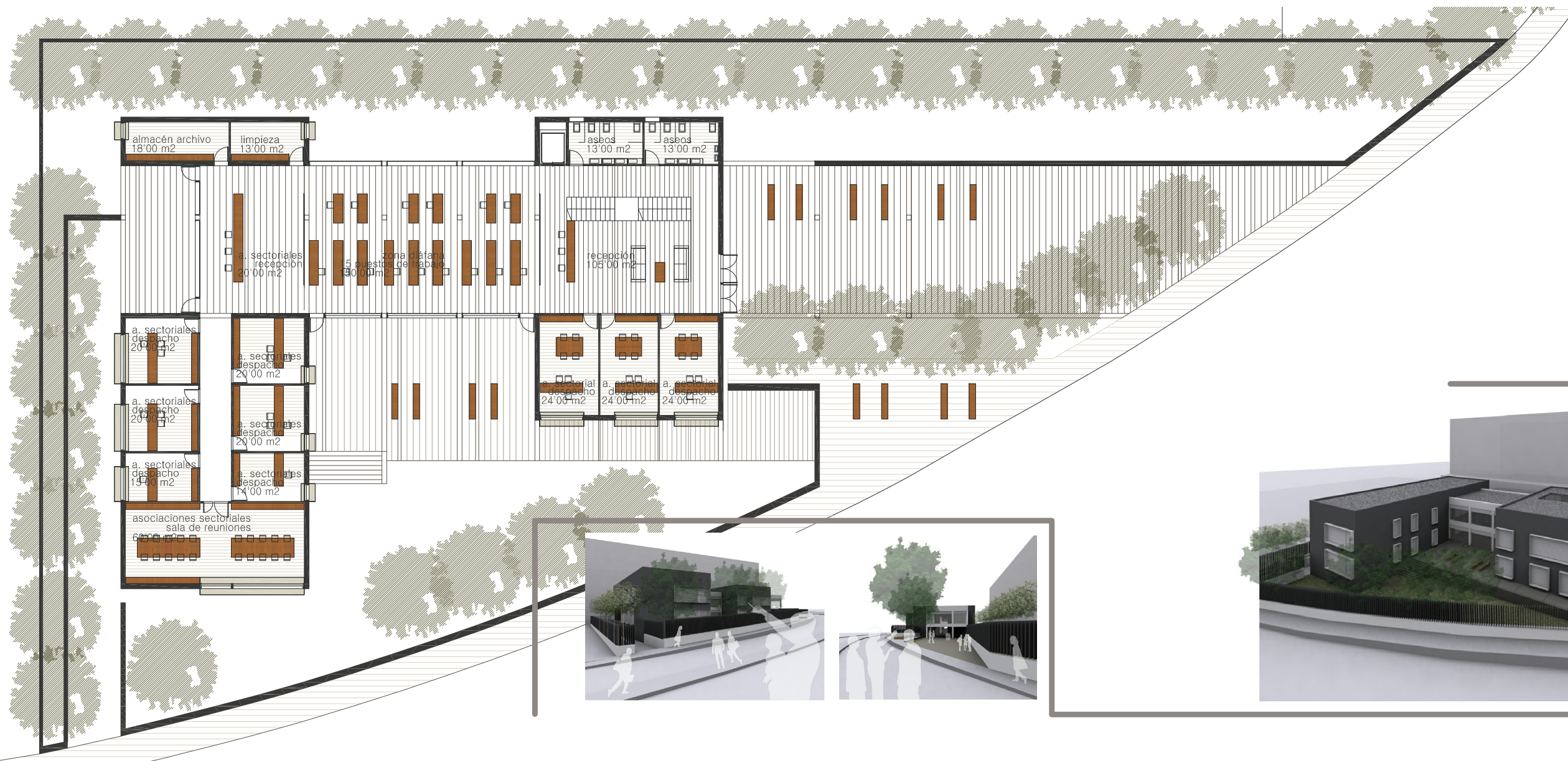




las secciones transversales muestran la configuración del espacio exterior que forma parte de la parcela. la creación de una plataforma a cota del edificio, un espacio libre para uso de los trabajadores y que permite el acceso a un espacio ajardinado que se sitúa a una cota inferior

en las imágenes virtuales se aprecian los tres volúmenes y su diferente materialización





la parcela destinada a la sede de CEOE presenta una geometría compleja y un desnivel de aproximadamente una altura, dos cuestiones que determinan la propuesta que en este proyecto se presenta. el acceso peatonal se realiza por la cota más alta del terreno, mientras que el acceso rodado se realiza por la cota más baja; con esto se consigue optimizar el espacio para aparcamiento, que se sitúa en sótano siendo innecesario excavar toda la parcela. además el espacio de acceso queda vinculado a la ciudad mediante un espacio ajardinado preexistente y por la creación de un plaza dentro de la parcela de actuación.