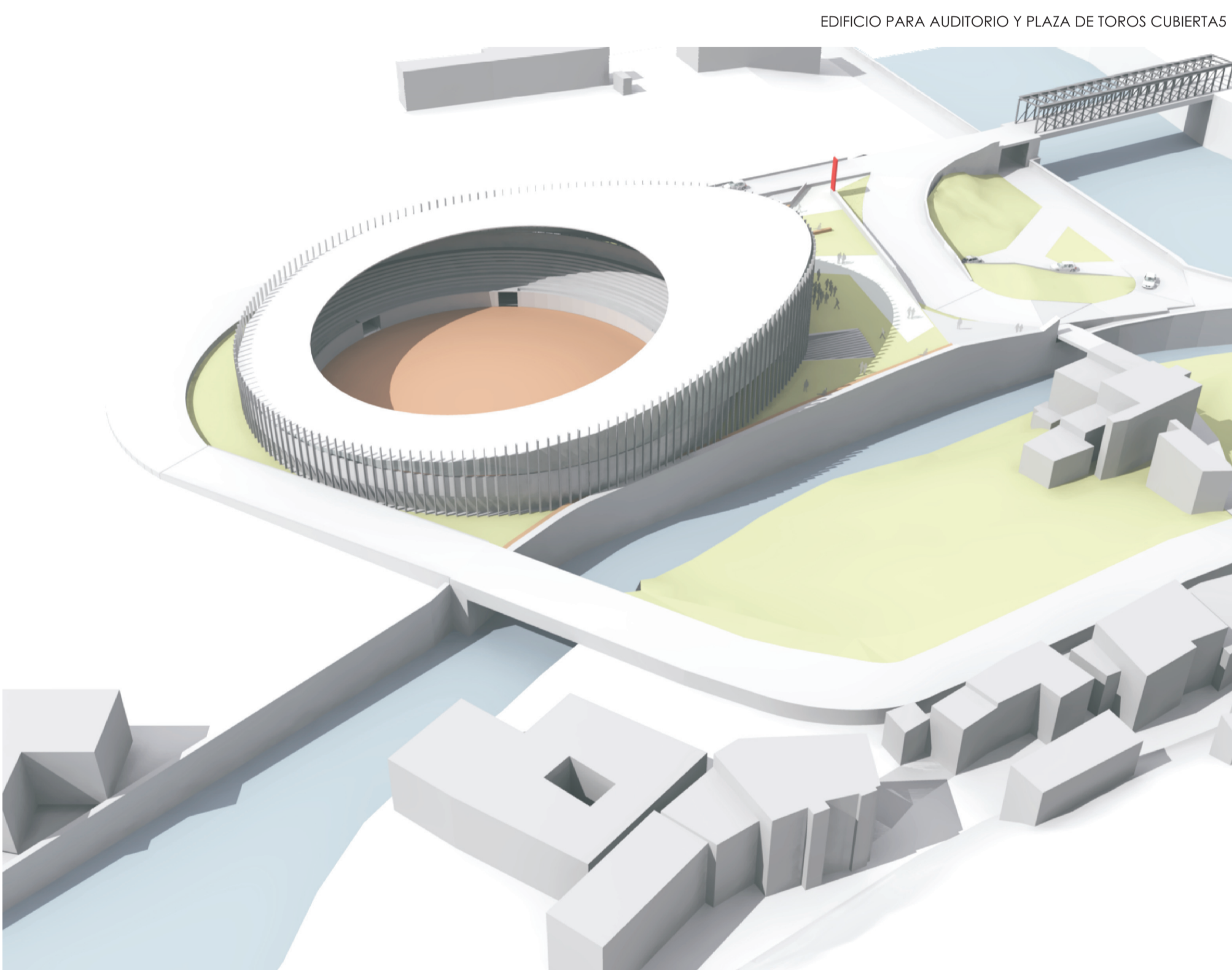
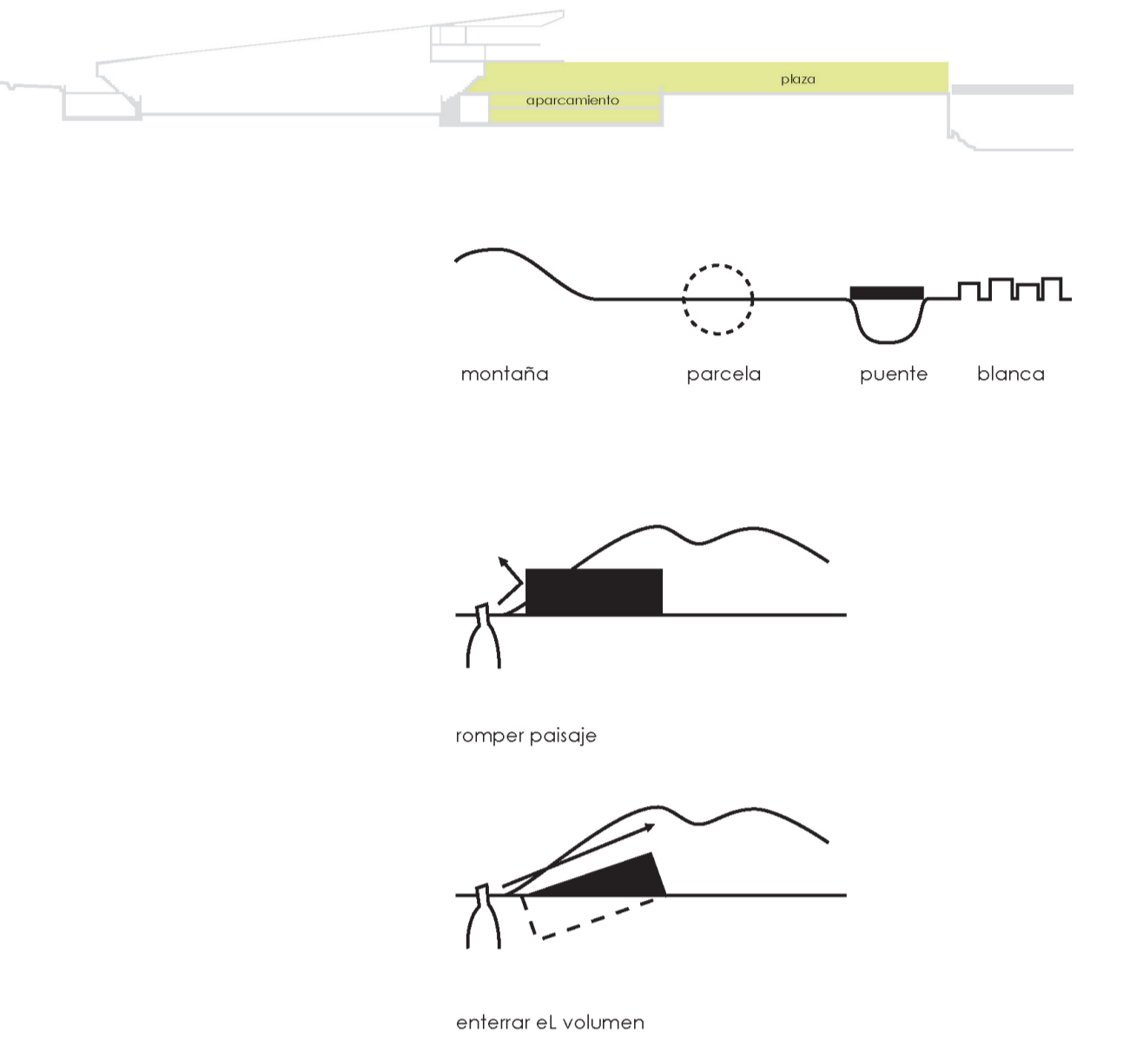


ACCESOS AL ESPACIO PUBLICO plaza pública, cota +145



VISTAS GENERALES DE CONJUNTO

a las cinco de la tarde...
Eran las cinco de la tarde
Eran las cinco en punto de la tarde (...)
Eran las cinco en todos los relojes
Eran las cinco en sombra de la tarde

FEDERICO GARCÍA LORCA. La cogida y la muerte

Tras visitar Blanca, a las cinco en punto de la tarde, nos impacta el potencial de su riqueza natural, su paisaje. Sin manipular, primitivo, en pura esencia. WABI-SABI. De lo bello, sin ser bello, de la belleza irregular, no directa, pero contenida, sin orden ni principios, natural.

LOCALIZACION

La "localización" la afrontamos como un escenario, expuesto a la población y haciendo de nexo de unión entre las "Dos Blancas" a uno y otro lado del río, al pie de las montañas y visualizada por todos. El edificio se eleva firme, con carácter, pero próximo a Blanca y a sus gentes. Como elemento mediador entra en diálogo con el entorno, pero posicionándose, marcando límites y dejándose colonizar por el paisaje, conservador y revolucionario, tradición y evolución, pacifista y guerrera, así es la Nueva Plaza de Toros y Auditorio para la ciudad de Blanca.

ARQUITECTURA

Entendámonos al programa, al entorno, y siempre conscientes de nuestra responsabilidad como arquitectos, entendemos las actuales contradicciones sociales entre "el peso de la tradición", que en esta propuesta de concurso pondrían el festejo tauino y el carácter popular de Blanca frente "la evolución". Aceptamos la evolución, la percepción social ante estas tradiciones y la inserción de nuevos usos que convivan con ellas, generaciones, cultura, fiesta popular, ciber-party, El arquitecto debe dar cabida a todo ello, generar ciudad desde sus acontecimientos, los encuentros, desde cualquier propuesta arquitectónica, comprometida socialmente.

CONCEPCION USO, CIRCULACION, VIDA PUBLICA

No podemos negar la presencia del volumen a edificar, pero sí cualificarlo para conectarlo al territorio al que pertenecerá. La conexión con el puente es directa (cota +145), a partir de ahí se abre un amplio espacio público, orientado al Este y el cual, agradecerá en los días estivales la sombra arrojada por el volumen edificado y la frescura por su cercanía al río al que vuelve. Continuando a la misma cota (+145) conseguimos entrar hasta la Plaza-Auditorio a través de las 12 puertas, zonificadas por las que accede el público. El espacio de circulación generado por la disposición inclinada de las gradas es compartido con el exterior, apropiándose de él en ocasiones el edificio para uso propio (patio de cuadrilla, toros) y cediéndolo en otras, al espacio público.

MATERIALIDAD, FACHADA

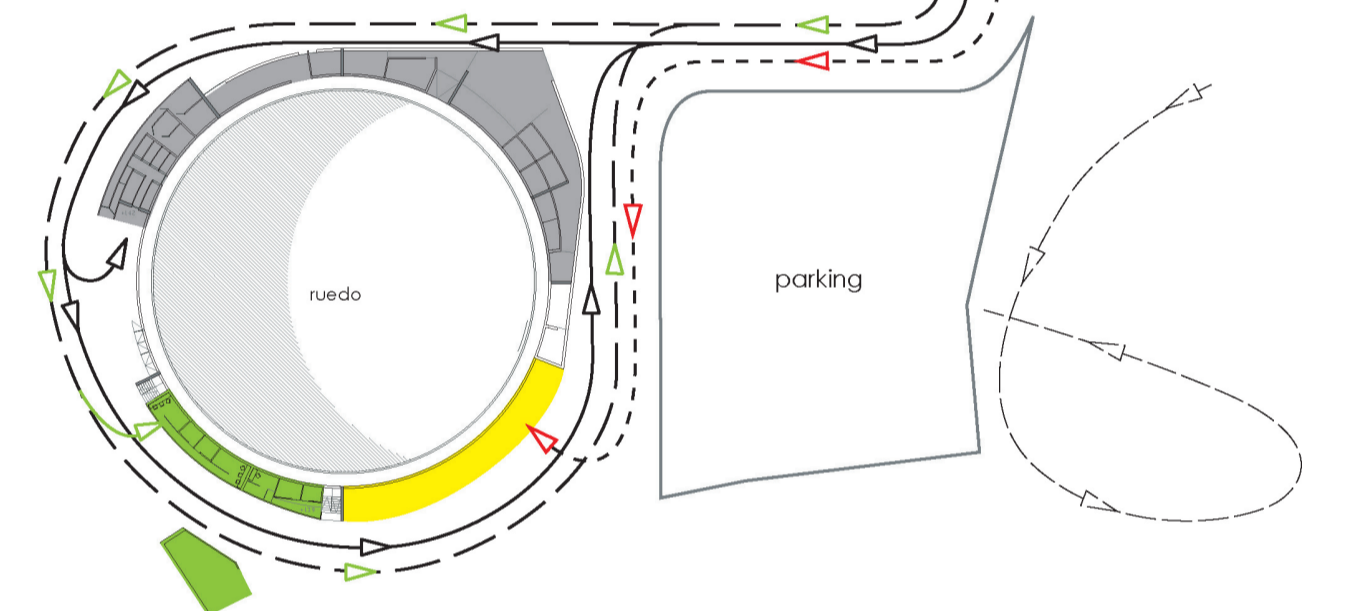
Todo ello es posible controlarlo a través de la materialización de la fachada, la cual busca un ritmo repetitivo en todo su perímetro, potenciando así la forma del cilindro deformado y configurando un volumen reconocible. Estos elementos verticales, además de colaborar estructuralmente, de manera puntual se elevan del suelo permitiendo así el paso de los viandantes, que serán guiados en sus recorridos. Podemos hablar de un espacio compartido entre el edificio y el espacio público. Los elementos verticales de fachada, además de texturar el edificio y generar su forma, servirán para el paso de conductos y para instalación de tubos halógenos que puedan iluminar a escala de la plaza o a escala de la ciudad. Esto generará una lámpara de hilos verticales para la ciudad, controlable en potencia y en color, a modo abstracto o informativo (cartel anunciador), permitiendo no perder en ningún momento del día la forma reconocible.

CONCEPCION USO, CIRCULACION, LA PLAZA AUDITORIO

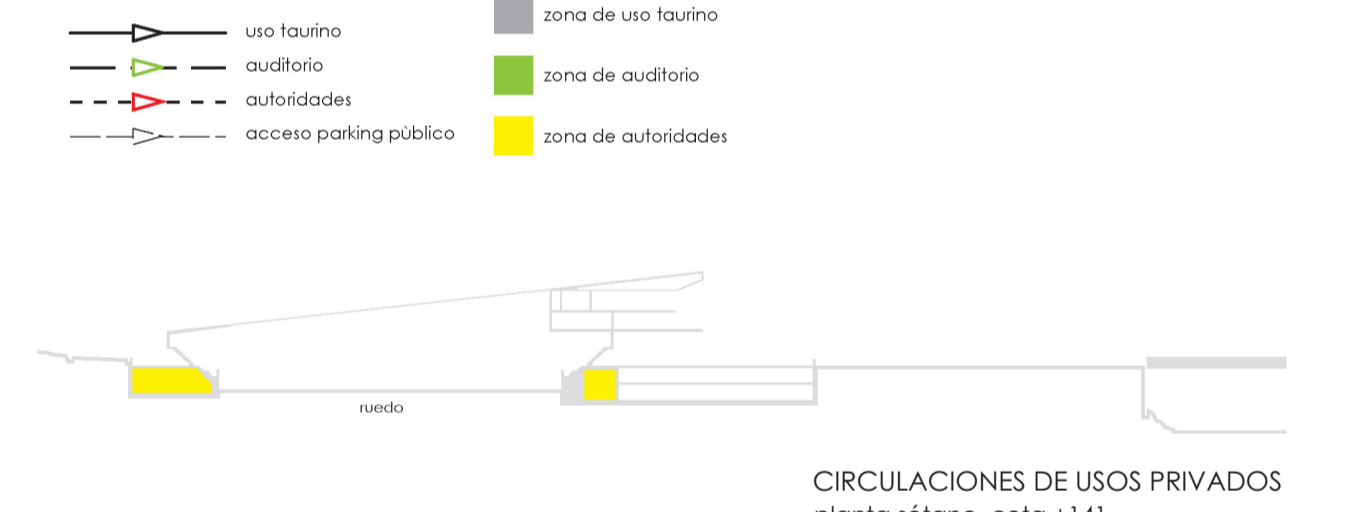
Dentro de la plaza y a la cota +145, y en el punto medio de las gradas, visualizamos el ruedo 3m más abajo, y podremos descender hasta la barrera o ascender hasta lo más alto. La cota del ruedo se establece a la +142, y perimetralmente a ella, bajando dos metros, se genera un anillo, bajo la plaza pública, de espacios sirvientes al escenario (ruedo). El acceso de estos usos es común. Cercano al puente y a la cota +145 descendemos por una rampa que protege a la plaza pública de la carretera general. Los usos de cuadrillas, toreros, chiqueros, veterinarios, carnerinos, vestuarios, almacenes, accesos presidencia, etc., se disponen pegados al anillo del ruedo y en un aro concéntrico a éste se dispone una calle para circulación de estos usos.

CONCEPCION NUEVO USO

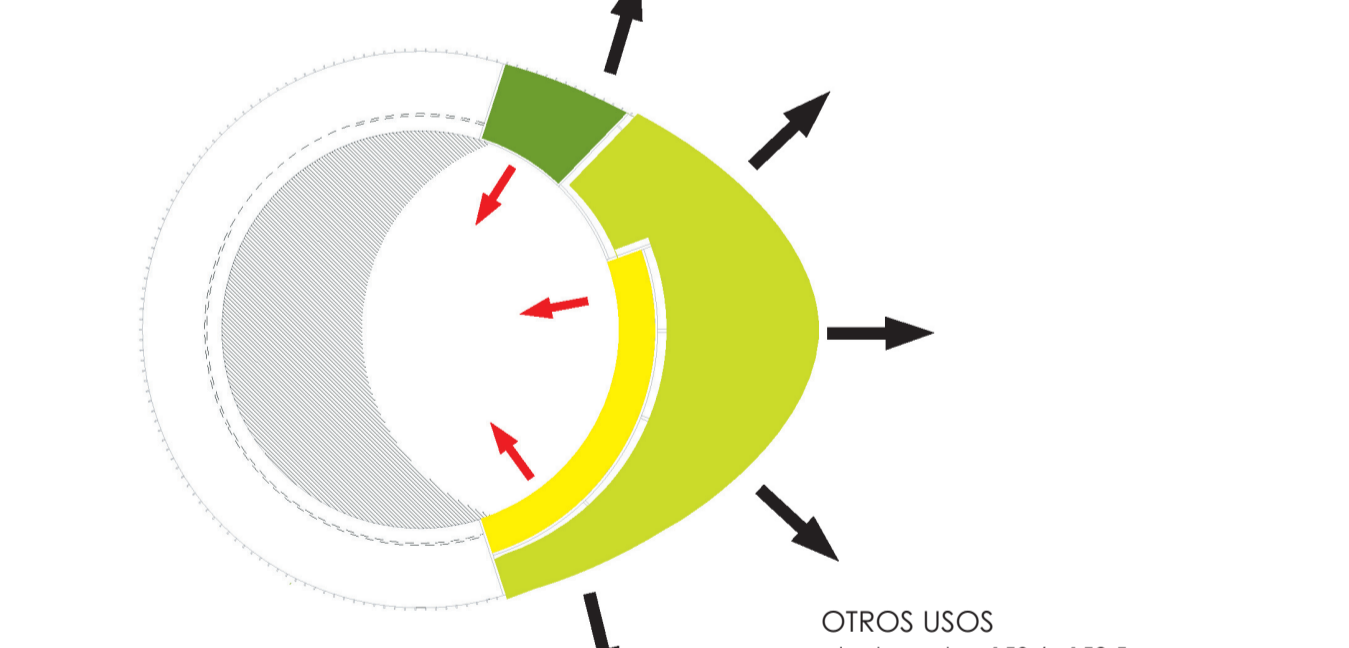
La cabaza del volumen vuelve hacia el río visualizando el pueblo de Blanca. Aprovechando este espacio que se genera del volumen, la implantación del programa de la plaza, la cota de la plaza pública y los desniveles del terreno y la topografía, se inserta en el vacío, bajo la plaza pública, un espacio de aparcamiento con acceso a cota calle tomada desde la carretera de bajada al río (cota +140) generando así dos alturas de parking público, que se observa necesario para la implantación de este nuevo uso de masas. Desde el aparcamiento se establece un núcleo de comunicación que aparece en la plaza pública a cubierto, en ese espacio compartido entre el exterior e interior (HIGASHI). Se aprovecha esta conexión vertical como punto de atención, de información, para ubicar la taquilla. Ascendiendo por este núcleo de comunicación, independiente a la plaza llegamos a un nuevo uso ubicado en el propio edificio pero que sirve al pueblo de una manera más cotidiana, se instala a la cota +150 y +152,50 comercios, cafeterías y zonas de ocio volcadas visualmente y a través de un ritmo de sombra y luz que origina la fachada, al pueblo de Blanca. A estas cotas y de espaldas al uso comercial y vinculándose con la plaza, se ubica presidencia, sala



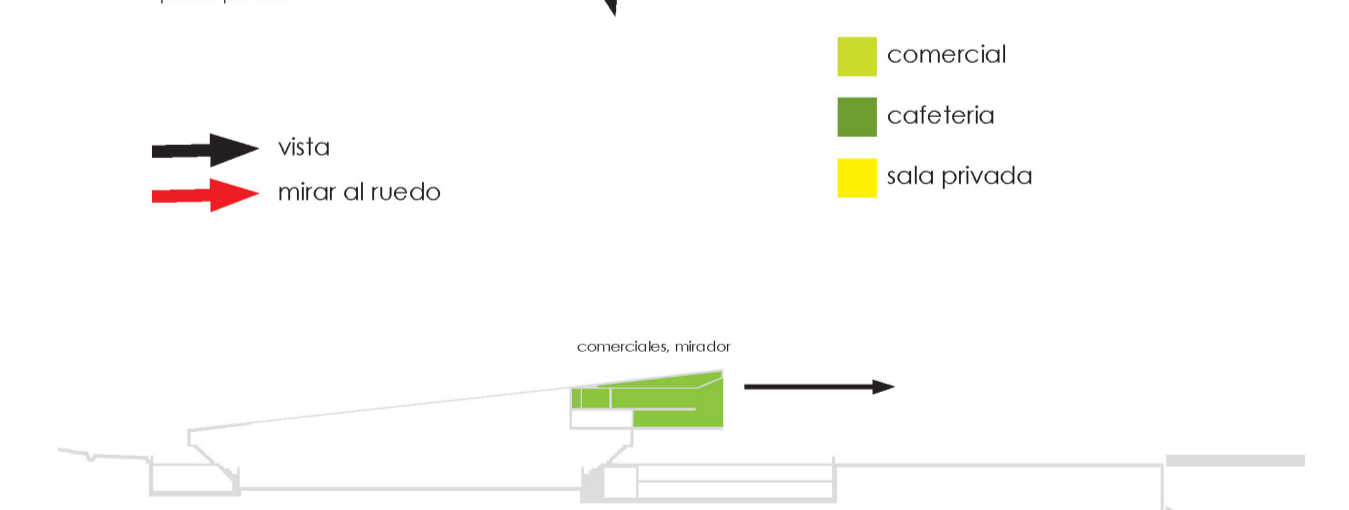
planta sótano



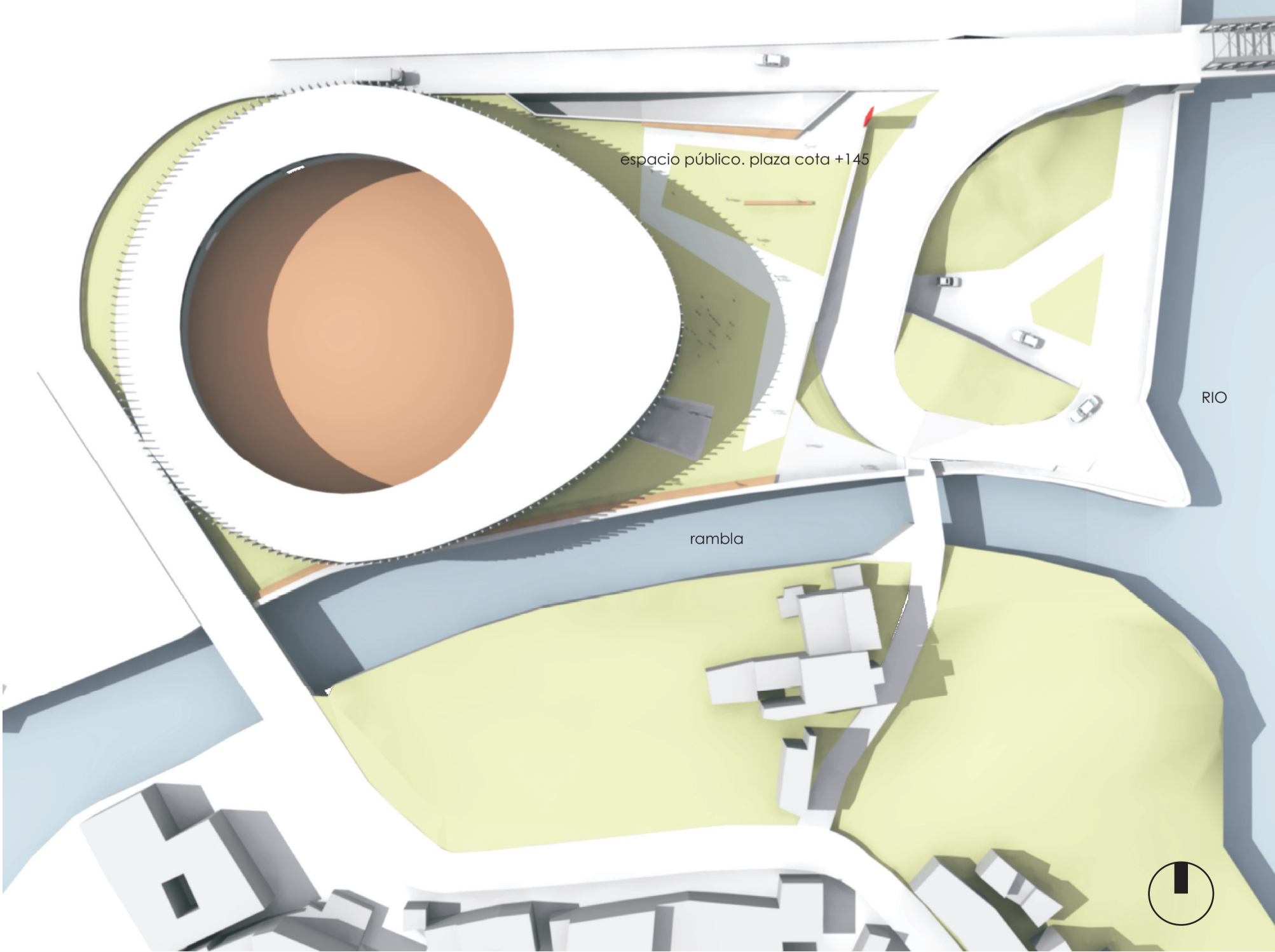
CIRCULACION DE USOS PRIVADOS planta sótano, cota +141



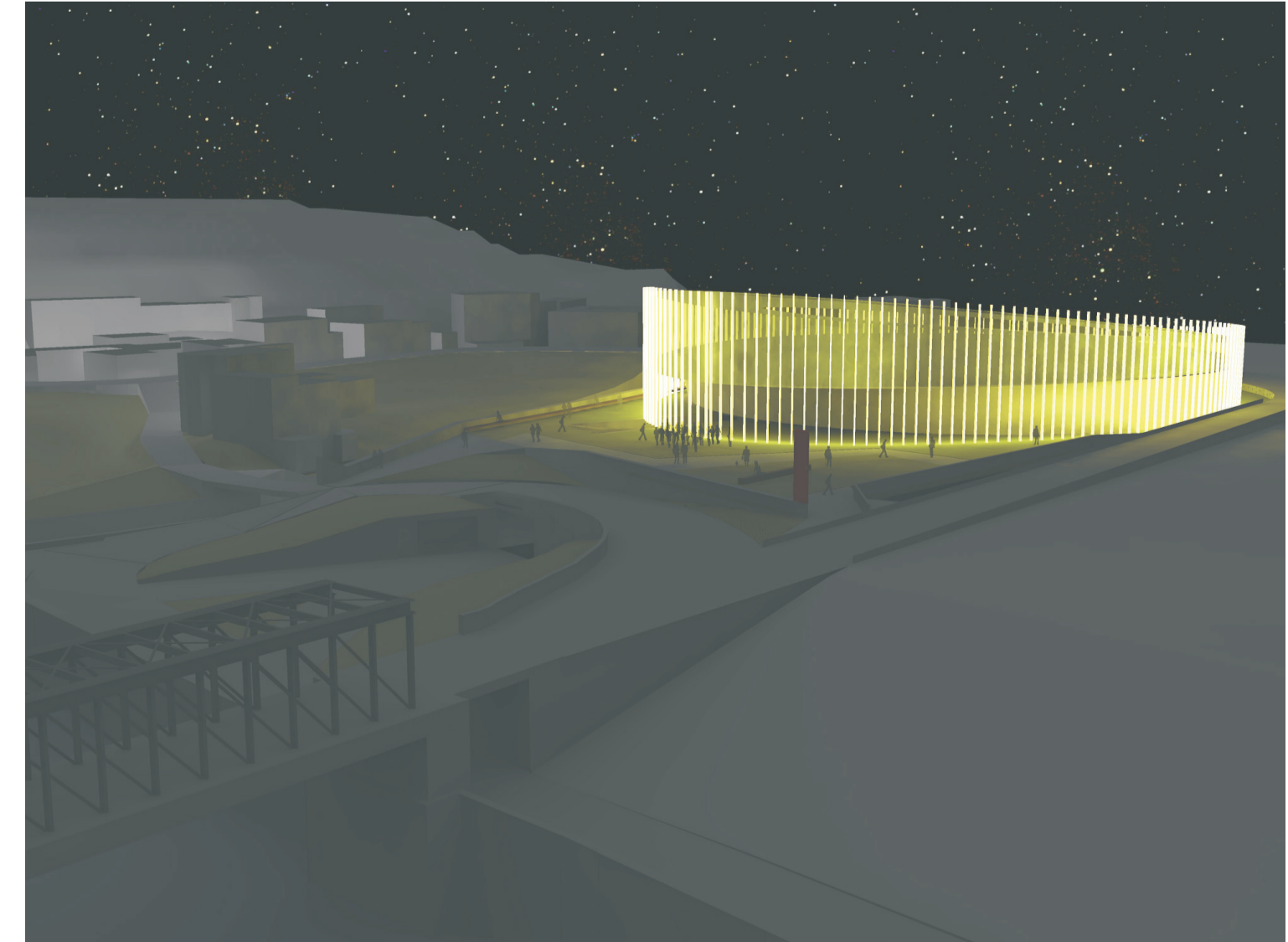
OTROS USOS planta, cota +150 / +152.5

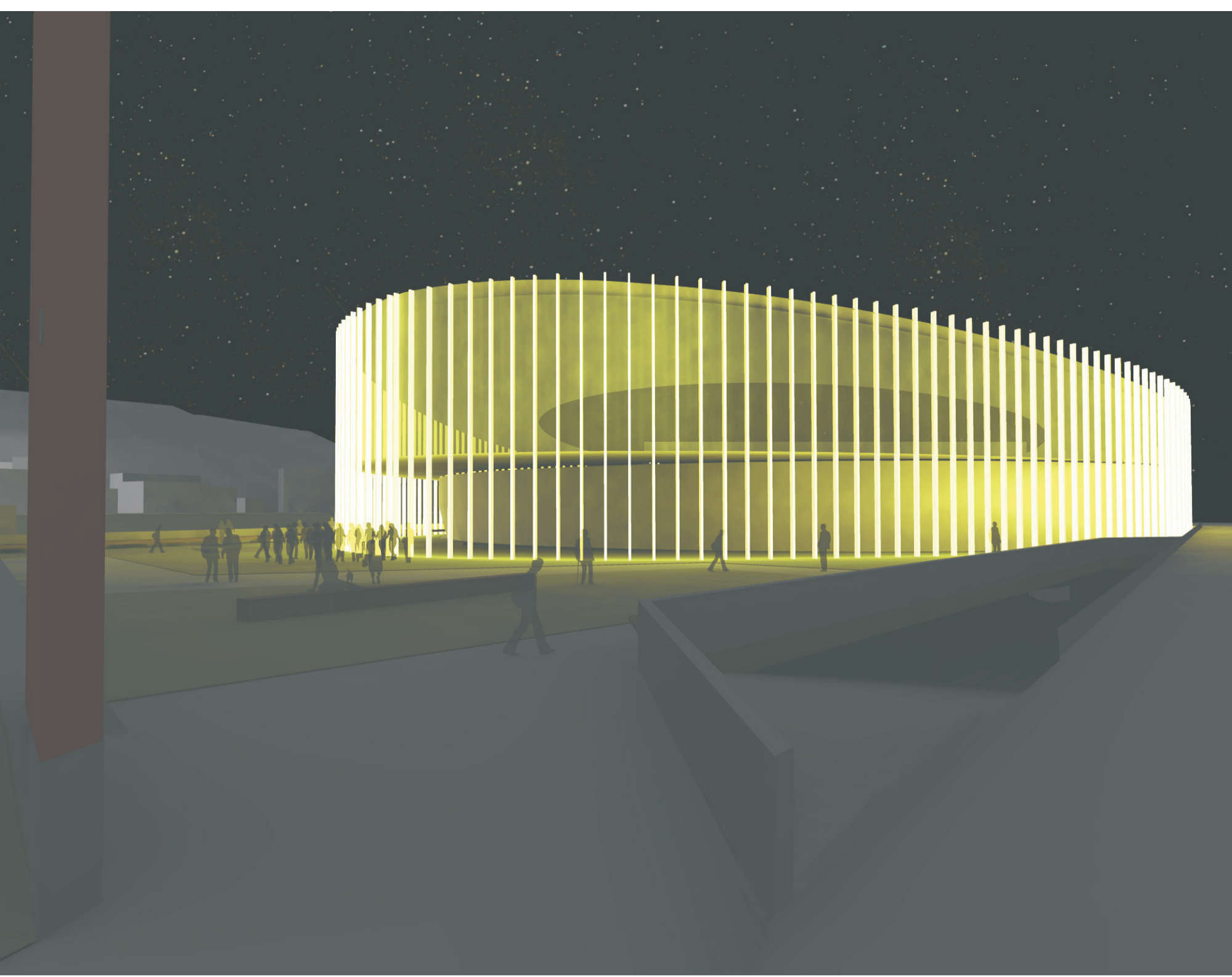


conexión mirador

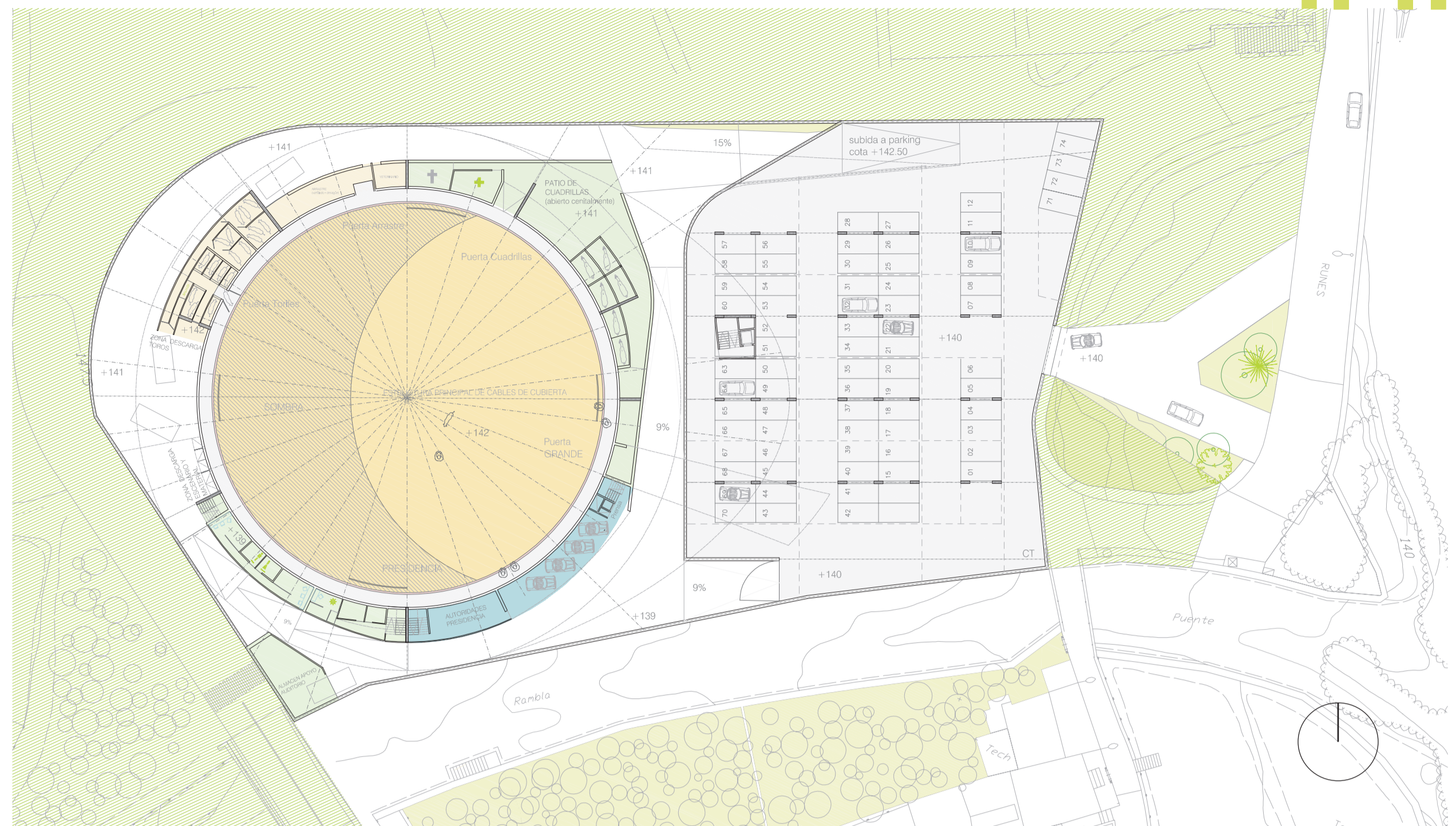


la parcela esta entre dos "Blancas"





VISTA NOCTURNA. ACCESO AL ESPACIO PUBLICO.

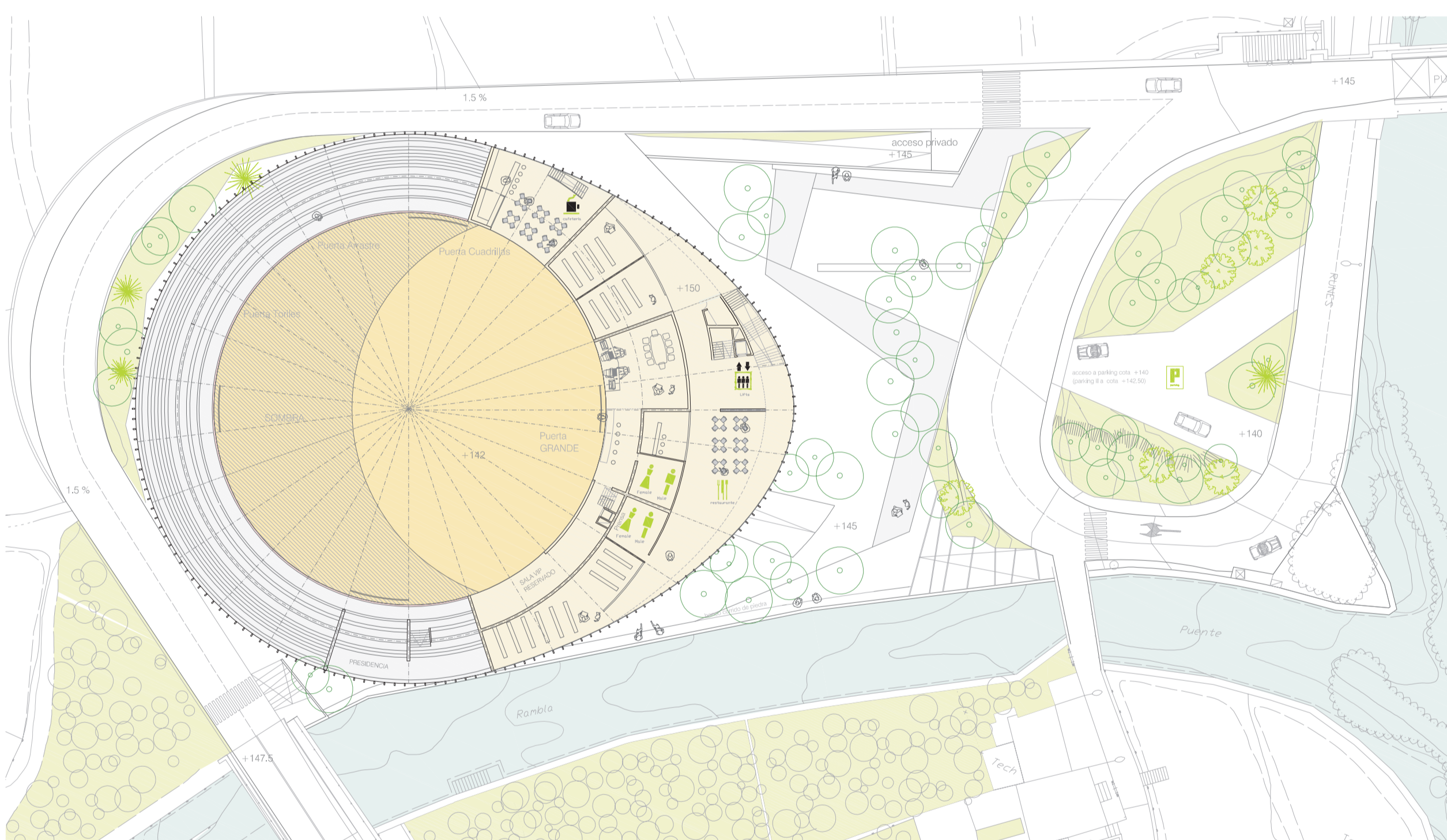


PLANTA DE SOTANO escala 1/500

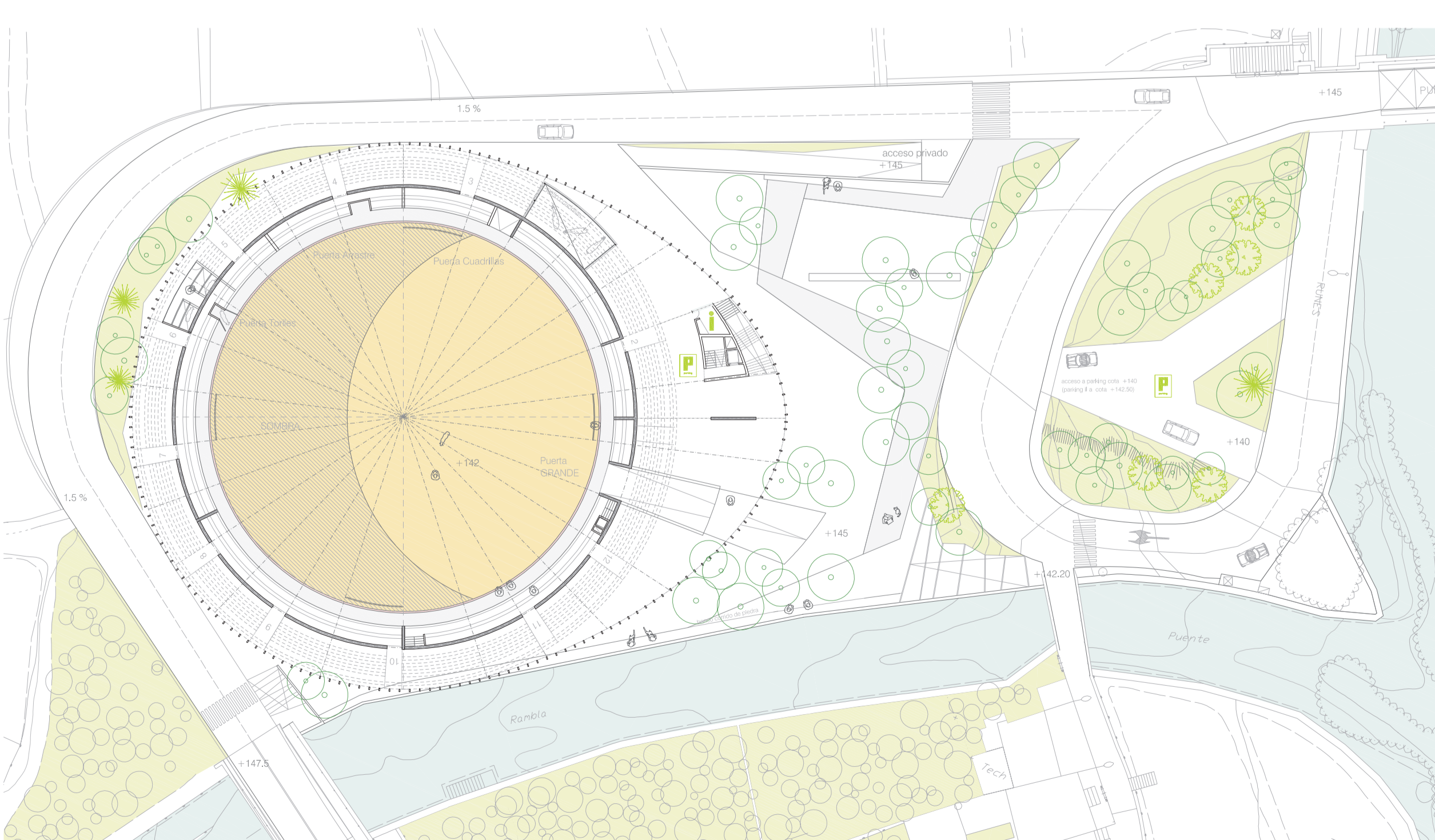


SECCION GENERAL escala 1/300

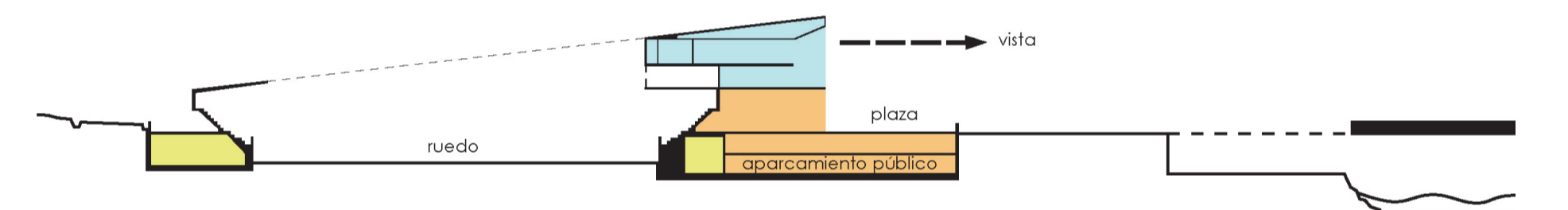
PLANTA DE BAJA cota +145 escala 1/500



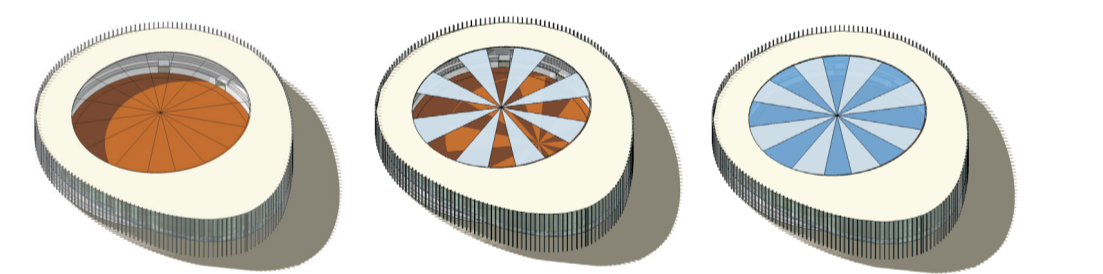
PLANTA PRIMERA cota +150 / +152.50 escala 1/500



- uso privado
- uso público
- centro comerciales ocio



SISTEMA DE CIERRE DE CUBIERTA, cables tensados / toldos / cierre total



- 1- cables tensados del centro hacia todo su perímetro
- 2- el perímetro (fachada tensada) es estructural
- 3- planteamiento de cubierta no permanente
- 4- se plantea una estructura de cubierta flexible (con posibilidad de recibir un cerramiento permanente)

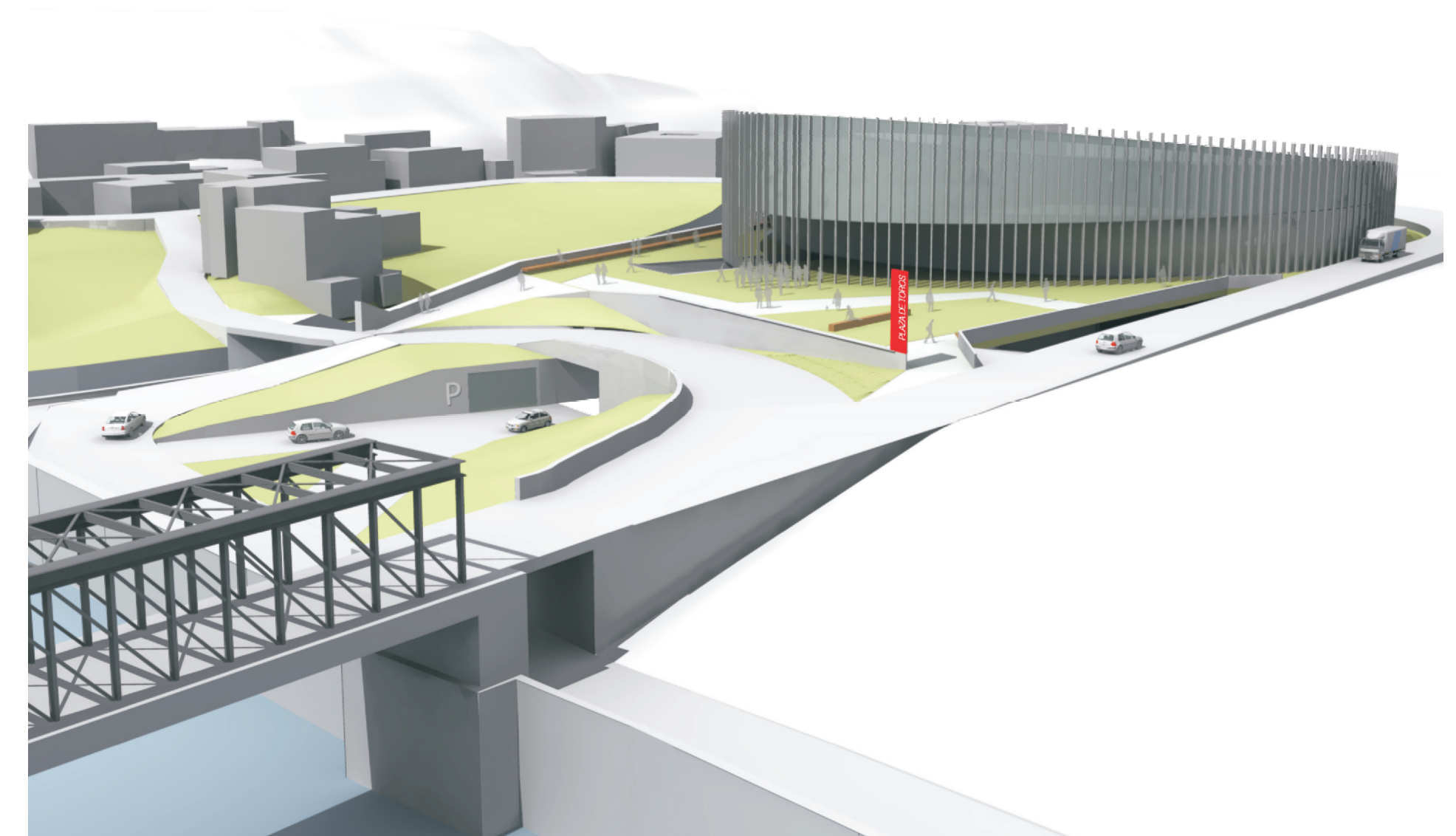
PRESUPUESTO POR CAPITULOS

1	MOVIMIENTO DE TIERRAS	71.821,92	2,4%
2	RED SANITARIO	49.327,57	1,6%
3	CIMENTACION	200.203,60	6,6%
4	ESTRUCTURAS	568.520,20	18,0%
5	CUBIERTAS	203.126,18	6,7%
6	FACHADAS	248.683,40	8,3%
7	CARPINTERIA Y CERRAJERIA EXTERIOR	224.443,50	7,5%
8	PARTICIONES Y ALBAÑERIA	75.113,76	2,5%
9	CARPINTERIA Y CERRAJERIA INTERIOR	101.100,204	3,3%
10	REVESTIMIENTO DE SUELOS	196.612,50	6,7%
11	REVEST PAREDES Y TECHOS	134.366,85	4,4%
12	INSTALACION DE FONTANERIA	38.903,54	1,3%
13	SANITARIOS Y GRIFERIAS	33.516,90	1,1%
14	INSTALACION ELECTRICA	222.735,34	7,4%
15	CENTRO TRANSFORMACION (reubicación del existente)	5.985,16	0,3%
16	INSTALACION CALIF Y ACS	110.128,95	3,6%
17	INSTALACION DE GAS	10.174,77	0,3%
18	INSTALACION CONTRA INCENDIOS	11.671,092	0,4%
19	INSTALACIONES ESPECIALES	43.093,15	1,4%
20	URBANIZACION EQUIPAMIENTOS	202.272,10	6,7%
21	SEG Y SAL (incluye recursos preventivos)	45.834,76	1,5%
22	OBRAS ESP-ACONDO PARCELA	78.405,60	2,6%
TOTAL PRESUPUESTO DE EJECUCION MATERIAL		2.992.580	100%

ESTRUCTURA
Se intenciona la relación entre forma y esqueleto estructural, evitando caer en dar una solución visualmente estructural. Se diseña una sección en Y macizada desde su arranque por debajo de la cota del ruedo. A la cota +145, a la que se ubica la plaza pública, se apuntala horizontalmente la inclinación de las gradas, empleando para ello todo el cuerpo de las plantas de sótano, hasta terminar de apoyar lo más alto de la losa inclinada de las gradas en los elementos estructurales de fachada, que a su vez soportan la cubierta.

CUBIERTA
Teniendo presente la ubicación geográfica de Blanca y el buen clima que se disfruta la mayor parte del año. No se concebía el hecho de cerrar permanentemente la nueva plaza de toros-auditorio de Blanca, y si, el dejar abierta la posibilidad de adquirir una localidad de Sol o Sombra. Por ello el programa de usos turísticos se dispone pensando en ello. La propuesta de cubierta es generar una estructura flexible para recibir una cubierta permanente o una cubierta de "quita y pon". Un conjunto de cables embebidos en hormigón pretensado de la corona circular de cubierta se elevan sobre el espacio del ruedo y atraviesan la losa de hormigón hasta llegar a los elementos verticales de fachada que llevan sus cargas hasta el terreno. La corona circular se zuncha con un anillo metálico (en el círculo interior de la misma). Las disposición de los cables y el anillo de zuncha metálico permiten apoyar cubierta ligeras, bien de toldos, pudiendo dar lugar a "medias cubiertas" y juegos de luz y sombra en el escenario, o bien colocar placas rígidas de policarbonato de alta resistencia, con el fin de aprovechar la luz del sol, o plantear resolver el anillo central con una estructura neumática (aire inyectado) del radio del ruedo. El planteamiento de la propuesta de concurso es un sistema de toldos enrollable por 30/180.

AHORRO ENERGETICO, SALUD MEDIOAMBIENTAL
Continuando con la cubierta, nuestra opción de los cables a diferentes alturas permite la colocación de toldos que se solapan en la medida de lo posible para evitar el paso de agua de lluvia, pero al mismo tiempo permitir la circulación del aire, con el fin de obtener una ventilación continua y crear en el interior un espacio de confort. La inclinación de la cubierta hacia el Oeste genera la posibilidad de ubicación de placas fotovoltaicas para suministro de energía y autobastecimiento de la plaza-auditorio, y a la vez canalizar todas las aguas de lluvia hacia una misma pendiente, con el fin de ubicar un depósito para usos del propio edificio y mantenimiento de las zonas de jardín de la plaza pública.



a las cinco de la tarde...