



Cada proyecto nace de sus premisas.

Se busca, en primer lugar, *hacer compatible la existencia del centro de salud con la idea de espacio único, de plaza central que se pretende como objetivo, no compartimentando la plaza en pequeños espacios y manteniendo la conexión visual y espacial entre ambos frentes.*

Proponemos sumar, proponer desde el optimismo de la buena arquitectura que se aprovecha de las circunstancias, honesta y humilde, pero en su sitio, sin rechazar las responsabilidades para la que ha sido creada.

¿Pero cuales son sus responsabilidades?

Está claro que la plaza pretende ser un centro, un lugar de importancia, el espacio público del entorno. Por tanto el centro es la plaza, no el edificio, por lo que éste no debe robar el protagonismo, debe mantenerse al margen, con respeto, dejando el espacio que el otro necesita y valorando su importancia. Así se adosa a un lado, sin molestar, asumiendo las necesidades de la plaza, su pendiente, su dimensión, la conexión entre sus lados ya liberados, su personalidad. Es un telón de fondo, un lugar desde el que mirar con la paciencia de la reflexión.

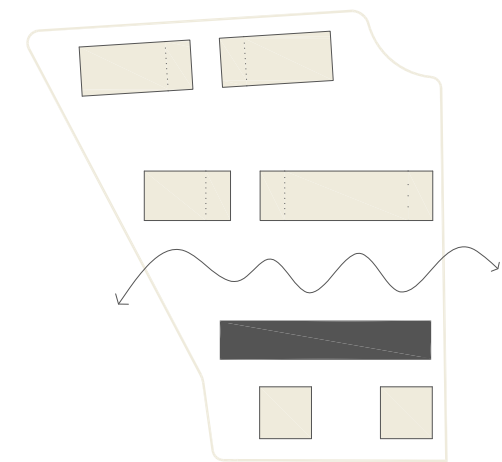
El edificio acentuará el carácter, realzará las cualidades del espacio, aumentará su valor.

En la plaza se crean zonas para todos, para los que recorren, para los que esperan, para los que descansan, para los que juegan, para los que se relajan...

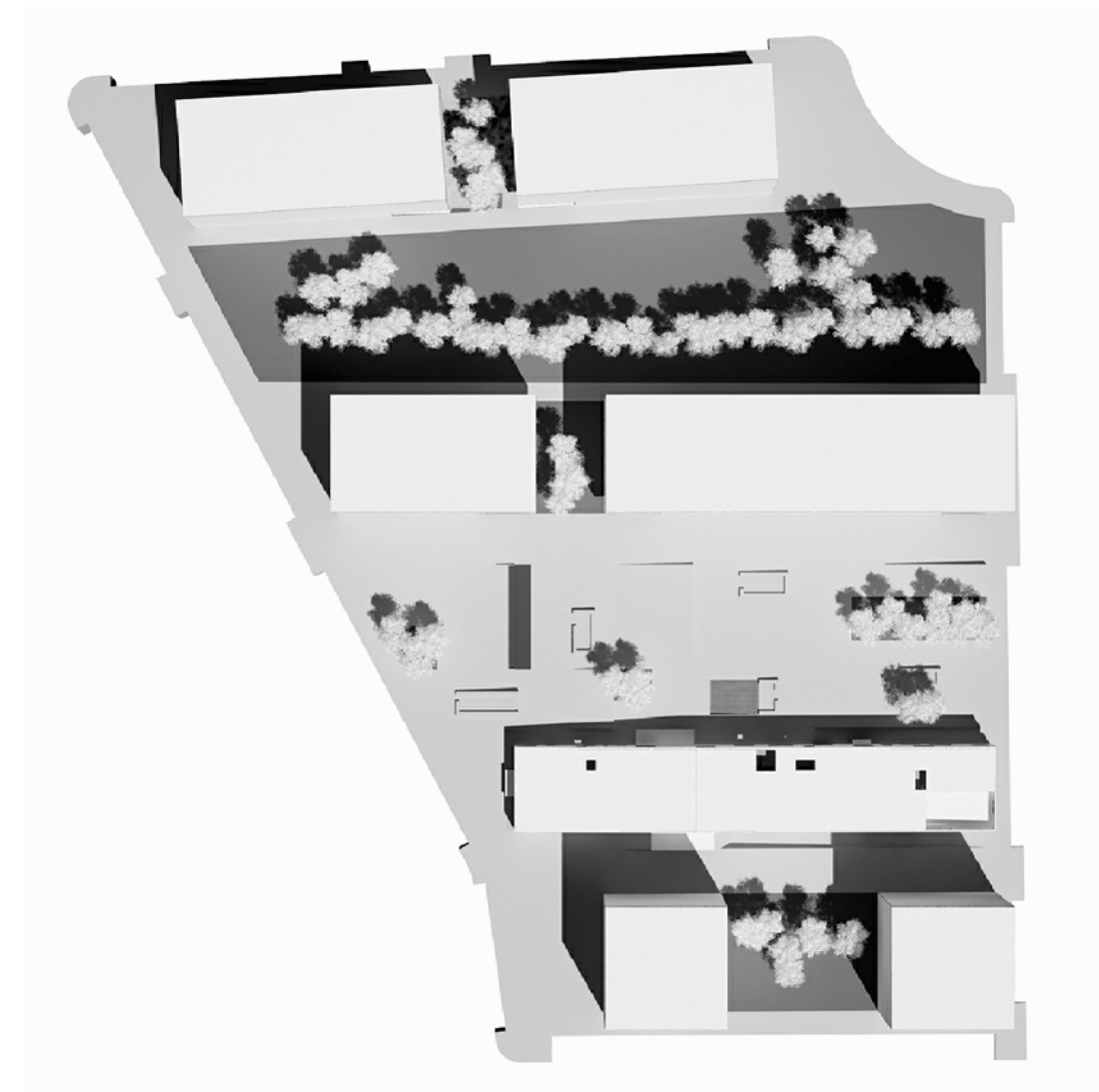
Aparecen así, zonas para sentarse al sol, también a la sombra, zonas de juego, zonas verdes, un estanque, pero todas ellas dentro de un ámbito mayor. Buscan especificar, no segregar, por lo que se dispersan para que el plano inclinado de la plaza sea el protagonista y que no se parta la continuidad buscada y deseada.



herb ritts del fotógrafo Moholy-nagy



mantener conexión - liberar plaza



vista aérea

Además de estar en su sitio, el edificio tiene una función a la que responder y a la que dar uso. Ésta es otra de sus responsabilidades. Para cumplir surgen nuevas premisas, nuevos condicionantes a los que dar respuesta. Tenemos un programa, una orientación, etc. Pero además de respuestas planteamos preguntas propias a las que dar respuesta. Alejandro de la Sota decía:

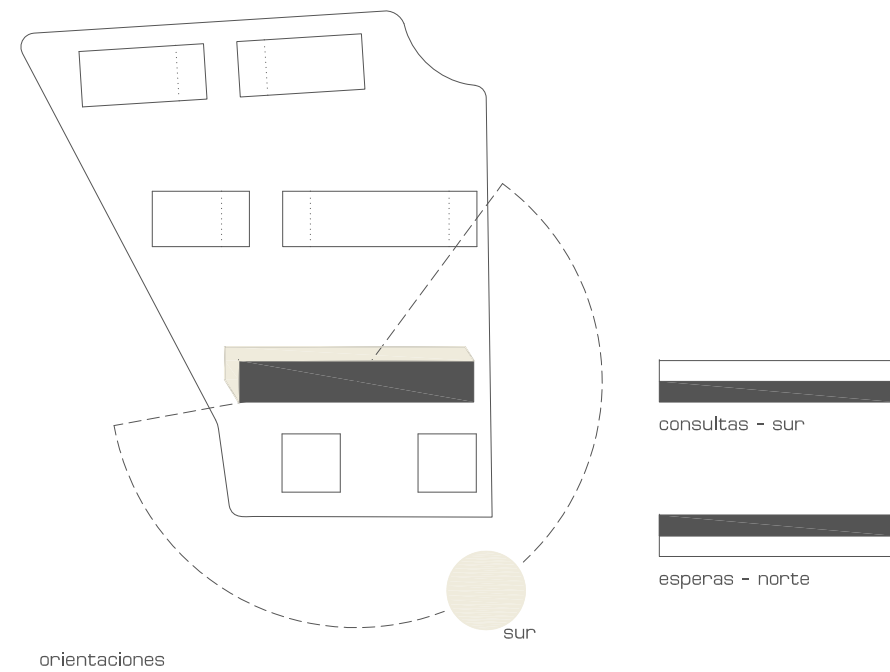
*" La importancia de la arquitectura no es otra que el ambiente que crea. "*

Debemos crear un ambiente óptimo para los usuarios del centro, y éstos son dos, el personal y los visitantes. Ambos deben desarrollar su actividad en óptimas condiciones funcionales y ambientales.

Esta polaridad se hace patente en el edificio. Hacia un lado estarán unos y los demás hacia otro.

Así, el personal se situará en la cara sur, la orientación buena. Las consultas se llenarán de luz y temperatura agradables, controladas por unos huecos de dimensiones acordes. Todos con las mismas dimensiones, la misma orientación y las mismas vistas.

Los visitantes se sitúan en la cara norte, dando a la plaza, que se ve iluminada por la luz del sur a través de grandes huecos tanto verticales como horizontales. Se crea un ambiente esponjado, paciente y agradable, de conexiones claras y de remansos donde esperar y mirar.



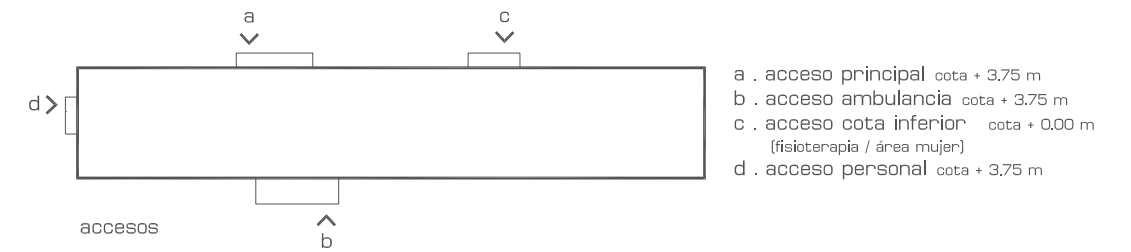


concurso para la redacción del proyecto básico y de ejecución para la construcción de un centro de salud en Milladoiro, Ames, A Coruña.



El edificio responde de manera distinta a las distintas orientaciones en función de los usos. Así, la fachada norte presenta unos huecos amplios para captar la homogénea luz norte en las salas de espera, y la fachada sur huecos más ajustados para controlar la radiación..

Por otro lado también se valoran los accesos, diferenciándolos. En acceso principal se sitúa en la cota intermedia. A esa cota accede también, pero en la cara opuesta, la ambulancia. En la cara este se sitúa la entrada privada de personal. Además, para favorecer el acceso desde la cota inferior y como entrada auxiliar a zonas específicas del programa, como son el área de fisioterapia y al área de la mujer, se sitúa un acceso secundario. Todos estos accesos se protegerán con unos voladizos que además los singularizan y los sitúan.



0 5 10 15 e 1.500







planta 2 . cota + 7.5 m

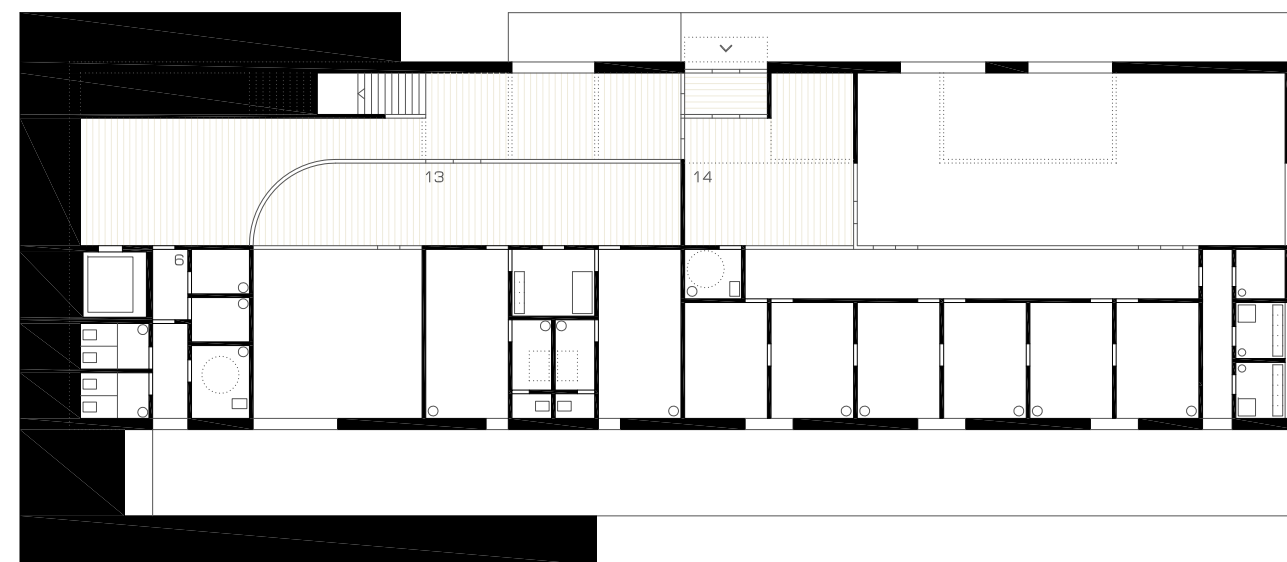


planta 1 . cota + 3.75 m (acceso principal)

1. vestíbulo acceso
2. área de recepción - administración
3. área servicios sociales
4. área personal
5. área instalaciones
6. aseos y oficios
7. toma de muestras
8. sala de técnicas
9. salas polivalentes
10. área pediatría
11. despachos medicina general
12. área medicina general
13. área de la mujer
14. área fisioterapia
15. terraza

-  áreas comunes de espera y circulación
-  doubles alturas

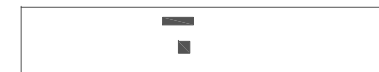
0 5 10 e 1.300 



planta 0 . cota + 0.00 m



- comunicaciones verticales
- aseos generales
- oficinas
- vestíbulo
- asistencia sanitaria adultos
- área asistencial de pediatría
- trabajadora social
- área de personal y servicios



comunicaciones verticales  
10 m<sup>2</sup>



aseos generales  
20 m<sup>2</sup>



oficinas  
12 m<sup>2</sup>



vestíbulo  
150 m<sup>2</sup>



área de asistencia sanitaria adultos  
632 m<sup>2</sup>



área asistencial de pediatría  
148 m<sup>2</sup>



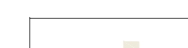
área asistencial social  
24 m<sup>2</sup>



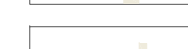
área de personal y servicios  
288 m<sup>2</sup>



área de espera  
150 m<sup>2</sup>



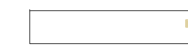
toma de muestras  
24 m<sup>2</sup>



sala de técnicas  
22 m<sup>2</sup>



salas polivalentes  
5 x 22 m<sup>2</sup> - 110 m<sup>2</sup>



área de espera  
60 m<sup>2</sup>



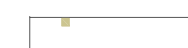
aseos  
22 m<sup>2</sup>



pediatría y enfermería  
3 x 22 m<sup>2</sup> - 66 m<sup>2</sup>



espera  
12 m<sup>2</sup>



trabajadora social  
12 m<sup>2</sup>



recepción  
111 m<sup>2</sup>



recepción + mostrador  
25 m<sup>2</sup>



espacio camilla / silla de ruedas  
8 m<sup>2</sup>



centralización de instalaciones  
20 m<sup>2</sup>



sala de gestión de la información  
8 m<sup>2</sup>



archivo historias clínicas  
50 m<sup>2</sup>



área personal  
92 m<sup>2</sup>



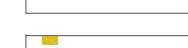
acceso independiente  
2 m<sup>2</sup>



vestuario y aseo  
16 m<sup>2</sup>



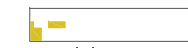
sala de estar  
25 m<sup>2</sup>



biblioteca / sala de juntas  
25 m<sup>2</sup>



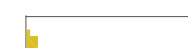
despachos de gestión  
2 x 12 m<sup>2</sup> - 24 m<sup>2</sup>



servicios  
45 m<sup>2</sup>



almacén medicamentos, curas, otros  
20 m<sup>2</sup>



instalaciones  
25 m<sup>2</sup>



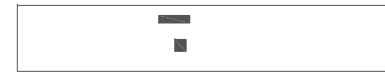
circulaciones  
40 m<sup>2</sup>



planta alta  
753 m<sup>2</sup>



- comunicaciones verticales
- aseos generales
- oficios
- asistencia sanitaria adultos
- salud bucodental
- terraza



comunicaciones verticales  
10 m<sup>2</sup>



aseos generales  
20 m<sup>2</sup>



oficios  
12 m<sup>2</sup>



área de asistencia sanitaria adultos  
632 m<sup>2</sup>



área de salud bucodental  
79 m<sup>2</sup>



terrazza  
90 m<sup>2</sup>



áreas de espera  
300 m<sup>2</sup>



medicina general y enfermería  
14 x 22 m<sup>2</sup> - 308 m<sup>2</sup>



despacho del jefe del servicio de salud y del coordinador de enfermería  
2 x 12 m<sup>2</sup> - 24 m<sup>2</sup>



áreas de espera  
30 m<sup>2</sup>



odontólogo  
22 m<sup>2</sup>



higienista  
22 m<sup>2</sup>



cuarto compresor  
5 m<sup>2</sup>

planta baja  
607 m<sup>2</sup>



- comunicaciones verticales
- aseos generales
- oficios
- vestíbulo
- área de la mujer
- área de fisioterapia



comunicaciones verticales  
10 m<sup>2</sup>



aseos generales  
20 m<sup>2</sup>



oficios  
12 m<sup>2</sup>



vestíbulo  
150 m<sup>2</sup>



área de la mujer  
152 m<sup>2</sup>



área de fisioterapia  
263 m<sup>2</sup>



área de espera  
50 m<sup>2</sup>



sala de educación para la salud  
40 m<sup>2</sup>



vestuario  
6 m<sup>2</sup>



consultas matronas  
2 x 28 m<sup>2</sup> - 56 m<sup>2</sup>



área de espera  
35 m<sup>2</sup>



sala de fisioterapia  
110 m<sup>2</sup>



consulta fisioterapeuta  
2 x 12 m<sup>2</sup> - 24 m<sup>2</sup>



cabinas tratamiento  
4 x 12 m<sup>2</sup> - 48 m<sup>2</sup>



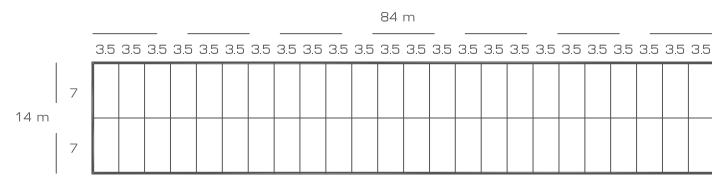
aseo  
6 m<sup>2</sup>



vestuarios  
2 x 5 m<sup>2</sup> - 10 m<sup>2</sup>

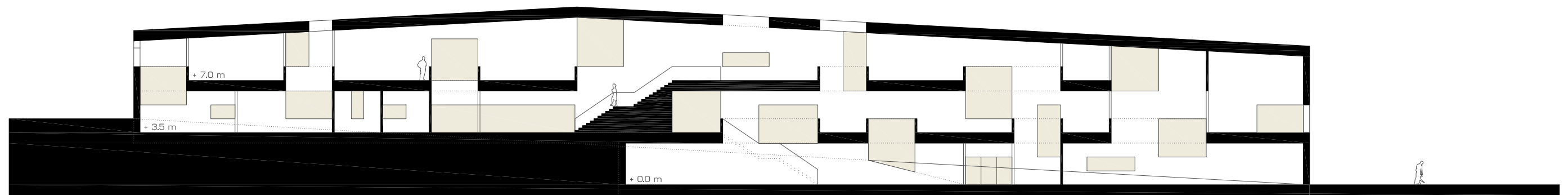
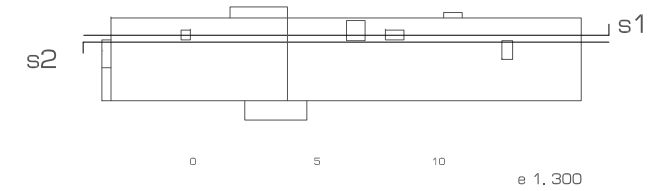


sala de técnicas  
30 m<sup>2</sup>

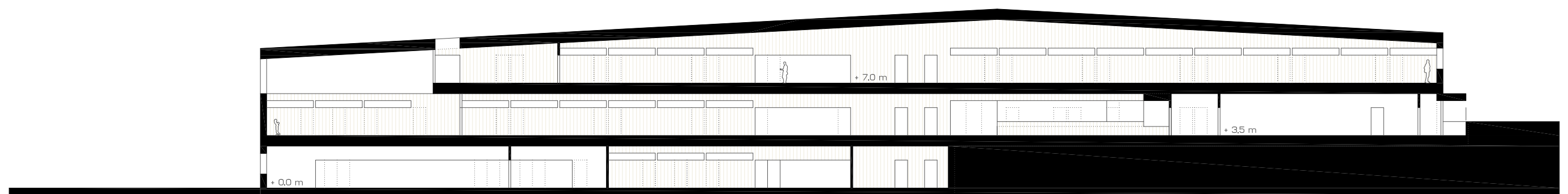


estructura  
modular . lineal . precisa . económica

Esta concepción lineal del edificio, se traduce en una estructura ordenada, precisa y seriada, que permita una claridad de espacios y proporciones. La repetición de un módulo está en relación al programa, permitiendo así que el desarrollo de las actividades sea claro y accesible para los usuarios.



s1

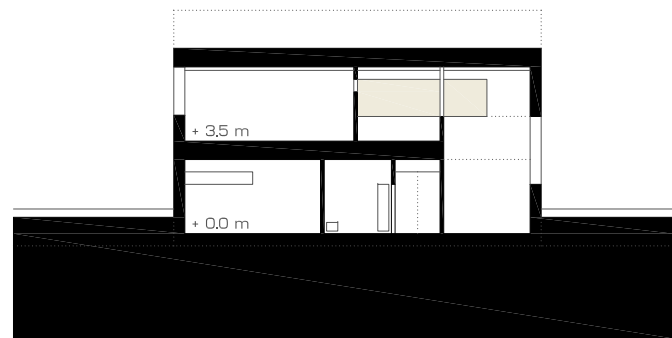
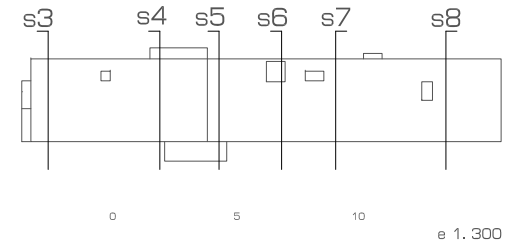


s2

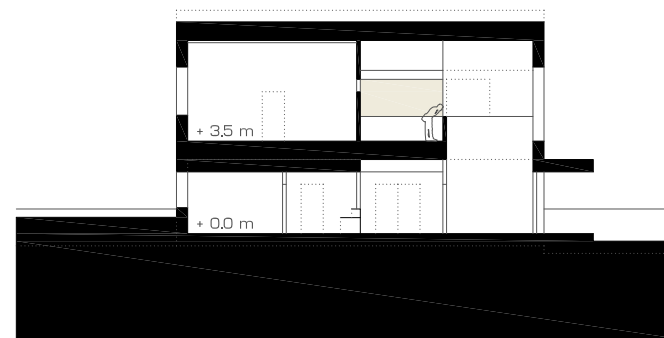
Todas lo dicho anteriormente se desarrolla con una construcción lógica, con sentido común y sobriedad. Sin elementos superfluos ni soluciones complejas. Una construcción sin riesgos ni complejidades caprichosas. Se trata, sin más, de una economía de medios.

En este sentido se definirán los detalles constructivos, las instalaciones y la sostenibilidad y mantenimiento del edificio. Bajo estas premisas la arquitectura, construcción, acabados e instalaciones son uno.

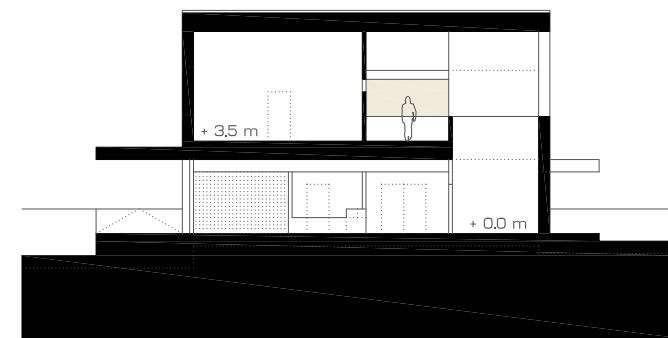
Por ello, una arquitectura hecha para perdurar dignamente, deberá tener materiales, soluciones constructivas e instalaciones que permitan este paso del tiempo sin coste elevado de medios y capitales.



s3



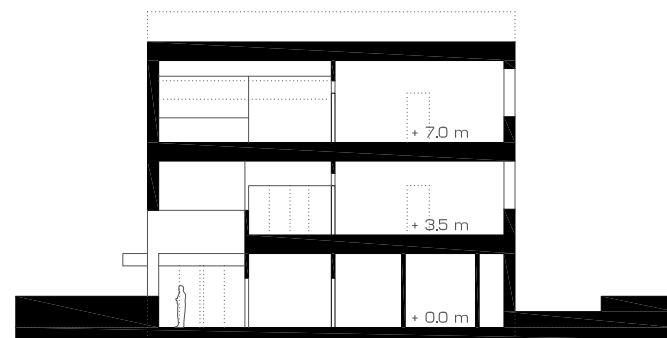
s4



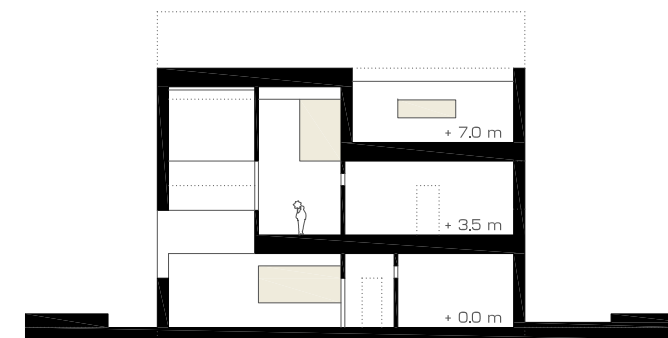
s5



s6



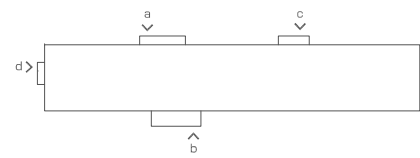
s7



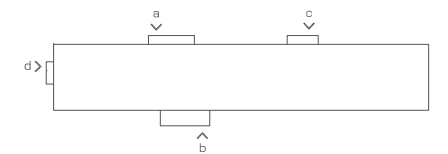
s8



vista planta alta

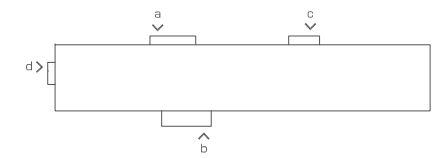
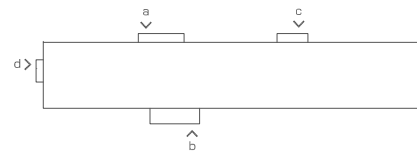


vista de vestíbulo principal





vista de doble altura escalera, planta alta



La intención buscada es una experiencia espacial y funcional adecuada. Los muros crean volúmenes y, las ausencias de muro, al dejar penetrar a través de ellas el exterior, crean el espacio en ese volumen.

Del mismo modo, la plantas entendidas como superficies entre dos planos, se convierten en espacio único al conectarse entre sí, ya que unas viven de las otras y el espacio se entiende como uno solo, favoreciendo la legibilidad, la circulación. También la mirada y la reflexión.



vista de zona pediatría desde planta alta

