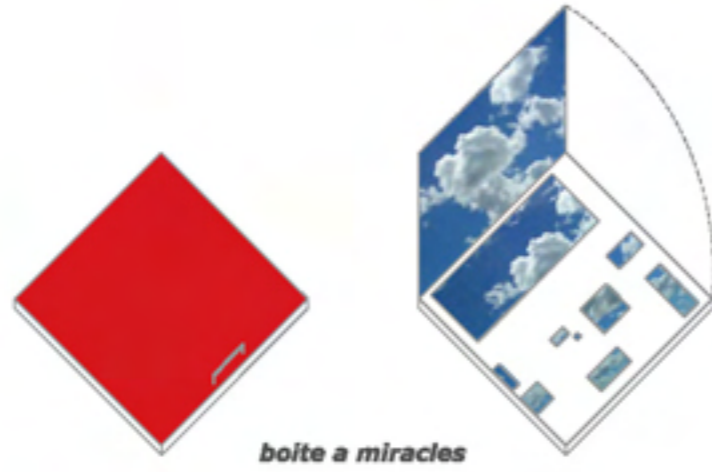


silence please!



boite a miracles

"soy el silencio que hay entre dos notas..." rainer maria rilke

la parcela en la que se ha de ubicar la hospedería se presenta neutra, casi anódina: un cuadrado de 100 metros de lado, situado en las afueras del núcleo, al norte de la ciudad, en una zona aún sin carácter, perteneciente a una nueva área de desarrollo y con apenas desnivel, casi una **tabula rasa**, un silencio.

el solar se presenta en medio de un terreno sin referencias, o con las pocas que hay todavía sin consolidar: un vial, un parque (en el que se ubica la plaza de toros multibuso) y el horizonte aún libre del campo extremo, situación que ha de perdurar hasta que se desarrollen los equipamientos educativo y administrativo, a este y oeste, y el gran dotacional (delimitado por la vía de circunvalación) al norte. circunstancias que harán de la hospedería una pieza más del crecimiento periférico del núcleo. una nota entre el ruido circundante.

el proyecto para la hospedería surge como un hito en el lugar, como un silencio elocuente, como un punto con **identidad propia**, ahora y en el futuro, que conserve su personalidad inalterable e independiente del cambiante entorno cercano. un edificio representativo de su función y reconocible como tal.

el recinto

partimos de la idea de un **recinto cerrado**, concluso, que hace suya la geometría del solar: el cuadrado, y que, exceptuando los retanques obligados a linderos (5 metros), ocupa en su totalidad, conformando una pieza compacta que muestra cierto grado de autismo al exterior, en el que se asienta con recelo, mostrando solamente lo necesario, preservando sus múltiples **esferas de protección** al interior. un interior suave, seguro y tranquilo. un recinto volcado sobre sí mismo.

los patios

decla **rilke** en su libro de horas que se sentía como el silencio que hay entre dos notas. un silencio elocuente y expectante que surge a la espera de la siguiente nota y que, junto con ellas, configura la música, o mejor dicho, el sonido, el entorno y sus circunstancias.

de otra manera, **john cage** valora el vacío, el silencio que hay entre las notas, para desarrollar todo un planeamiento compositivo en el que la música se convierte en un objeto que posee su propia realidad espacial y temporal.

nosotros utilizamos el **patio** como el vacío, como un silencio, dentro de un sistema compositivo en el que restamos espacio al lleno y creamos una composición basada en la relación y el equilibrio entre estancias y recorridos hilvanados por una trama de patios abiertos que la espojan y la airean.

como tal recinto cerrado la hospedería plantea su desarrollo interior como un experimento sobre las posibilidades de organizar los espacios de manera no jerárquica en torno a los **patios**. para ello se trabaja sobre un modelo de distribución libre en el que las asociaciones entre los distintos usos se establecen de manera coherente formando un continuo de espacios de circulación y estancia.

se genera un **sistema aditivo** de espacios, de patios, que van conformando una malla a la vez densa en relaciones y ligera en circulaciones, en la que los movimientos y las visiones diagonales del usuario al recorrerla se mezclan con la luz variada de las distintas estancias y sus factores climáticos: orientación, vientos, vistas... formando un conjunto de sensaciones que enriquecen la experiencia espacial.

el programa se desarrolla en torno a los **patios** (verdaderos generadores del espacio interior) las estancias y las circulaciones que entre ellos generan, tanto las de uso privado (personal de servicio) como las de uso público (huéspedes), ambas discurren de manera independiente, sirviendo la una a la otra, sin interferirse, pero participando de la misma ley generadora. esto permite un funcionamiento fluido de todas las dependencias de la hospedería en cualquier grado de ocupación.

el edificio

como evolución de la idea de los patios y del desarrollo del sistema de llenos y vacíos que de ella se desprende, en el que se valoran ambos en igual medida como generadores de la forma, surge la división del edificio en dos partes o plazas, la **base**, cuadrada y compacta (elemento del que se sustentan los vacíos de los patios que generan la planta), que aloja el programa social y común, y el **bloque** de habitaciones (resultado de la sustracción del volumen del patio de la piscina), posado en vertical sobre él.

la **plaza base**, un cuadrado de 80,00 metros de lado y 3,85 metros de altura, con el porche cubierto de entrada, los accesos de vehículos a los aparcamientos (público y privado) y las salidas de emergencia como únicos huecos al exterior, contiene el programa público y social de la hospedería y las dependencias de servicio (con acceso independiente a través del aparcamiento privado).

en ella se desarrollan todas las actividades sociales: salón de celebraciones (con acceso también independiente desde el zaguán de entrada y patio propio con escalera hacia la cubierta transitable), los salones sociales, la cafetería y el restaurante (volcados hacia el gran patio-jardín de la piscina con bar y aseos propios) y el spa (con patio propio también).

desde dos núcleos de comunicaciones, uno privado para el personal, con acceso desde la zona de servicio con oficina y ascensor (que sirve asimismo como núcleo de emergencia de incendios) y otro público para los huéspedes, con dos ascensores (también con escalera de emergencia) se accede a la **plaza de habitaciones**: un volumen de 80,00 metros de largo por 11,35 metros de lado y 6,65 metros de altura que se posa sobre la anterior plaza base en busca las vistas y la orientación, vistas hacia la ciudad y orientación sur, ambas deseables.

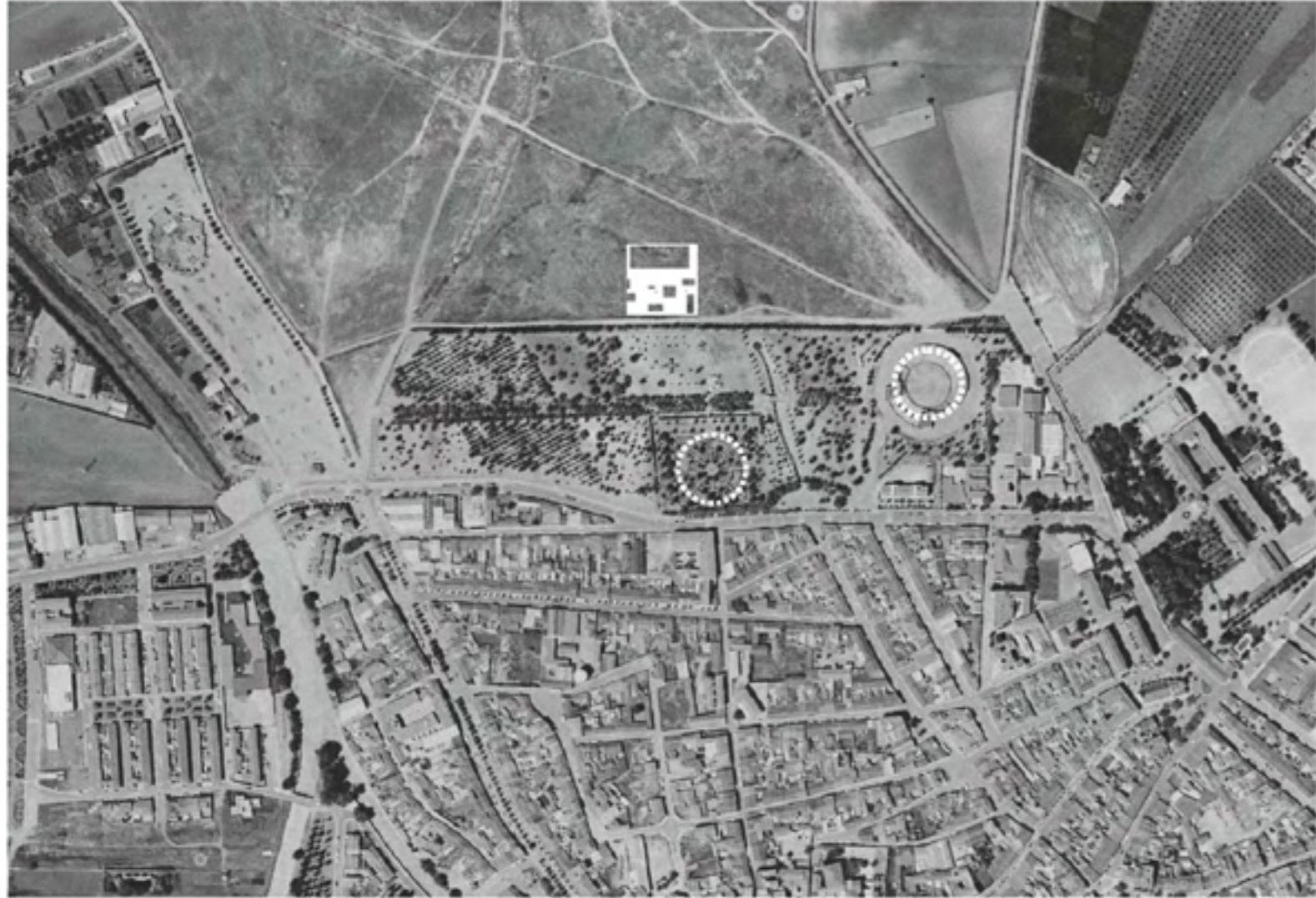
entre ambas piezas surge la **terracea** (que transformamos en verde y transitable) que, como reflejo del sistema generador de la planta, se convierte en uno de los puntos fundamentales del edificio. esta gran estancia abierta al cielo se ofrece como escenario de múltiples actividades o como simple disfrute de su espacio y de las vistas sobre el parque y la ciudad.

la **plaza de habitaciones** actúa como fachada-telón de este espacio abierto, ofreciéndole un límite, y como acceso (por medio de dos soportales, uno en cada extremo, en el que el cercano al núcleo de servicio, cuenta con la posibilidad de situar una barra de bar). se accede a ella también desde cualquiera de las habitaciones de ese nivel o desde el patio del salón de celebraciones (extendiendo así el uso del mismo).



federie

situación



vista aérea sudoeste



ocupación total del programa de usos según el programa de necesidades con el incremento de las superficies de circulaciones y recorridos (que dada las características del establecimiento, por su programa y las necesidades de espacio libre y de relación deseables, se estima en hasta un 40% de la superficie útil); y de la superficie construida (con el incremento que suponen para cumplir con creces, más allá del mínimo exigible, los condicionantes técnicos: acústicos, térmicos... de hasta un 20%).



desplazamiento del programa de habitaciones a las plantas 1ª y 2ª, conformando la pieza superior, con vistas y soleamiento óptimos, liberando espacio en planta baja.



esponjamiento de la superficie ocupada por el programa por medio de patios de dimensiones variadas, a la búsqueda de iluminación y ventilación natural de todas las estancias, al tiempo que se consigue un espacio interior fluido y agradable.

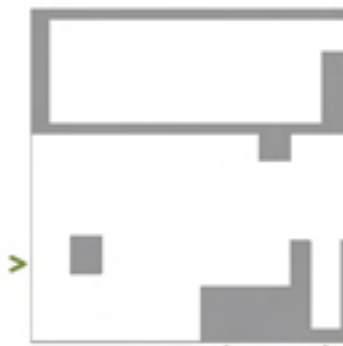


patios



esquema de patios y lucernarios

el edificio, de planta cuadrada de 88,5 metros de lado y 3,85 metros de altura, conforma una pieza compacta horadada por una serie de patios de dimensiones diversas, que espojan y airean el espacio interior, creando una sucesión de espacios de uso y estancias entorno a ellos, conformando un juego equilibrado entre llenos y vacíos.



esquema de soportales y porches

de similar modo a como actúan los patios lo hacen los porches y soportales. éstos generan espacios intermedios entre los ámbitos exteriores y los interiores. los de los aparcamientos (3), incorporados a sus respectivos patios, permiten el cobijo de los vehículos; el de la entrada (1) hace las funciones de gran atrio cubierto, todavía exterior, que distribuye a modo de plaza cubierta los accesos independientes a la hospedería y a la sala de celebraciones; el del patio de la piscina (2) recorre perimetralmente el espacio libre para servir de cobijo al sol y permitiría extensión de las estancias que a ellos dan al exterior.



fachada principal

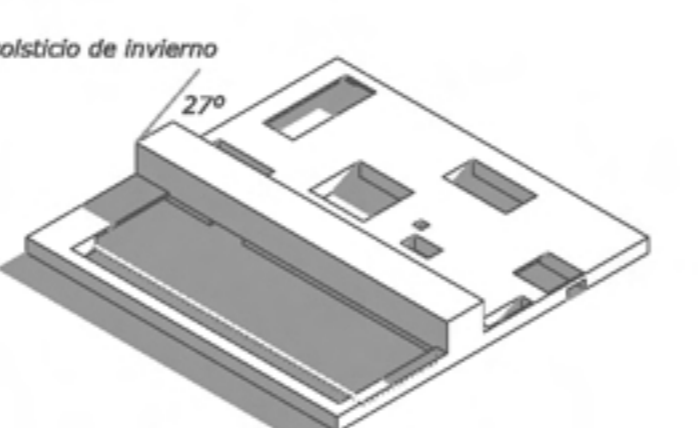
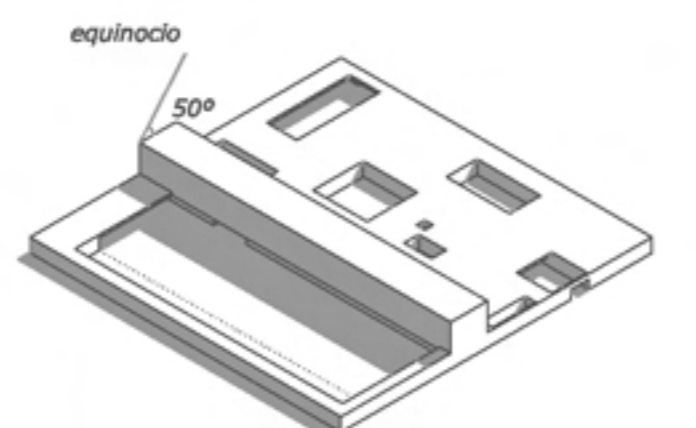
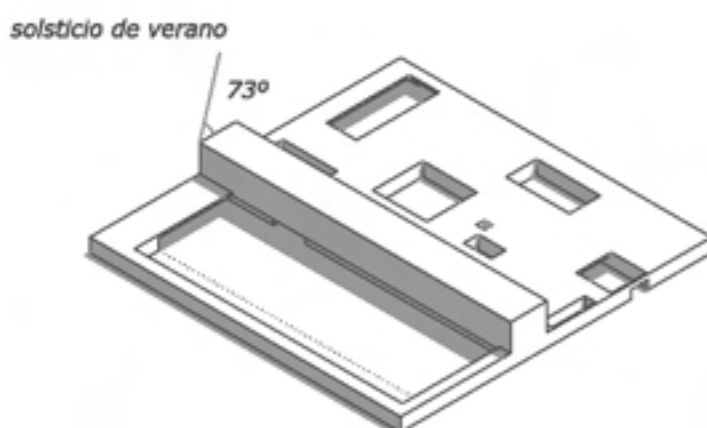


"Me gusta colocar los materiales, las superficies y los contornos, brillantes o apagados, a la luz del sol, haciendo surgir misteriosamente mesetas profundas y gradaciones de sombra y oscuridad, a fin de que aparezca todo el encanto de la luz sobre los objetos."

Peter Zumthor

Hemos estudiado el binomio luz-sombra en el edificio para que cada sala, cada recinto y cada patio presente condiciones óptimas para las actividades a desarrollar en cada uno en función de la época estacional.

En estos supuestos, se observa cómo la todas las estancias reciben luz solar directa a alguna hora del día en cualquier época del año. Esto generará espacios salubres y agradables. Así, en verano el patio de la piscina se encuentra expuesto al sol, pero también tendrá una agradable sombra en la que resguardarse si éste aprieta demasiado.

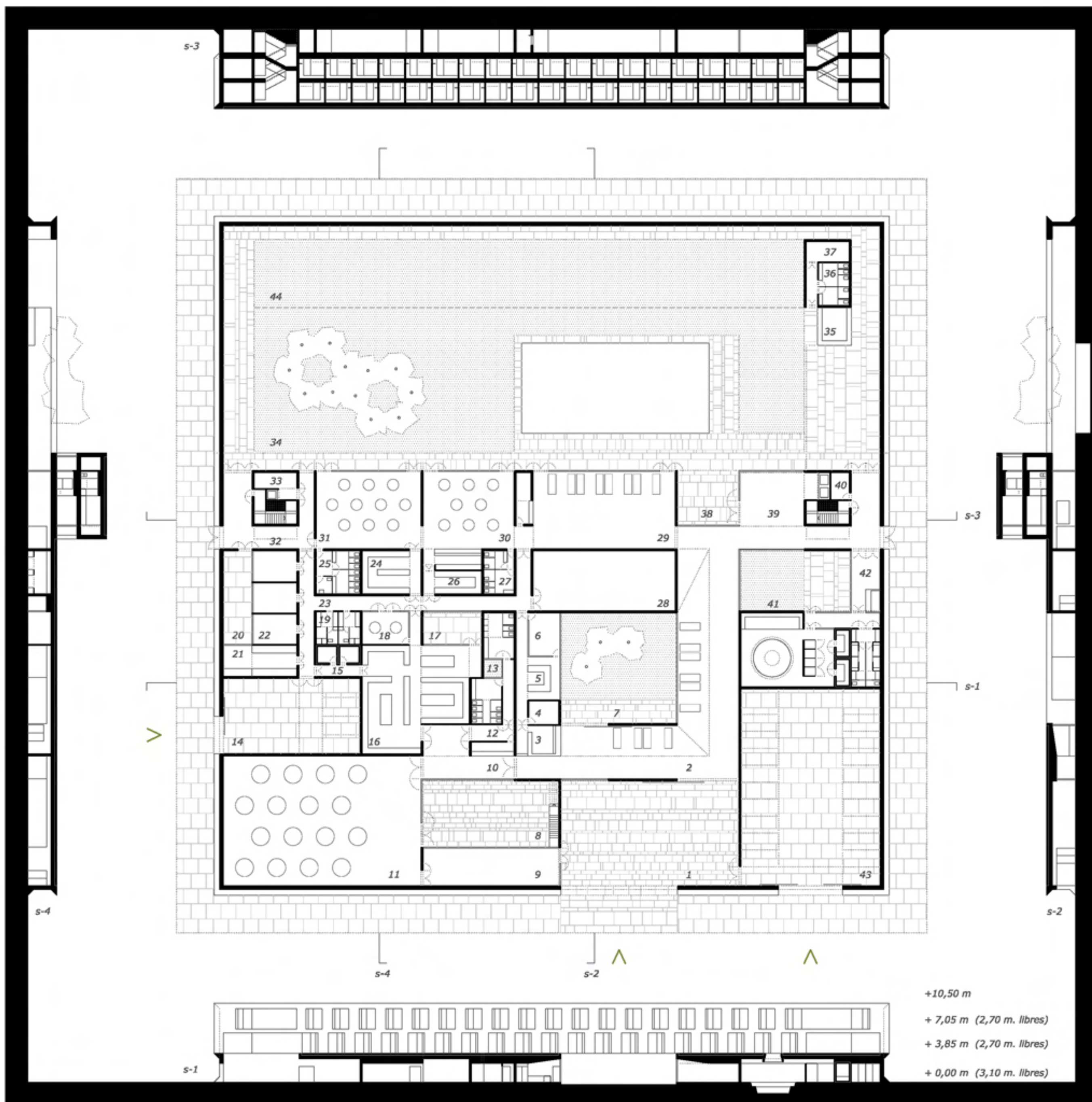


solsticio de verano

equinoccio

solsticio de invierno

silence please!



e 1.400



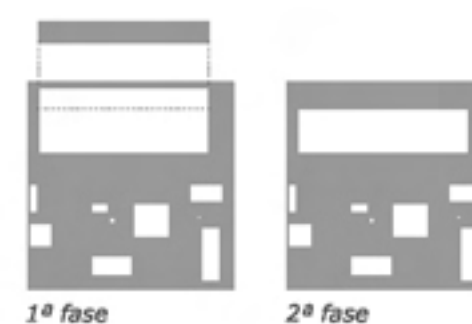
salón de celebraciones

planta baja (pieza de servicios comunes) . superficies útiles

pieza base de planta cuadrada de 88,50 metros de lado y 3,85 metros de altura. ocupación total en planta de 3508,44 m² construidos y 2962,24 m² de patios.

construido con muros de carga de ladrillo y hormigón blanco y losas de hormigón (prefabricadas o in situ según luces). acabados interiores y exteriores pintados de blanco (excepto hormigón y alcatados en salas especiales), y paneles, carpinterías y falsos techos puntuales en tablero chapado en madera de roble. muros exteriores y cubierta de gran inercia térmica.

1 . porche-patio de entrada	329,89 m ²
2 . vestíbulo y zona de recepción	401,87 m ²
3 . recepción	24,01 m ²
4 . guarderropas	12,33 m ²
5 . administración	46,35 m ²
6 . dirección	23,36 m ²
7 . patio del vestíbulo	224,85 m ²
8 . patio del salón de celebraciones	157,65 m ²
9 . sala de acceso al salón de celebraciones	90,08 m ²
10 . vestíbulo-distribuidor (cocina-aseos-guardarropa)	71,96 m ²
11 . salón de celebraciones	453,22 m ²
12 . aseos generales	74,29 m ²
13 . patio de los aseos	5,64 m ²
14 . patio de servicio (acceso serv. aparcamiento priv.)	182,00 m ²
15 . acceso cocina y cámaras frigoríficas	19,95 m ²



1ª fase 2ª fase
la ampliación propuesta se sitúa en el patio de la piscina que cuenta con el suficiente espacio y holgura. puede construirse con un nulo grado de interferencia en las actividades de la hospedería. las nuevas habitaciones (19 dobles más una suite) quedarán conectadas por medio de los corredores laterales.

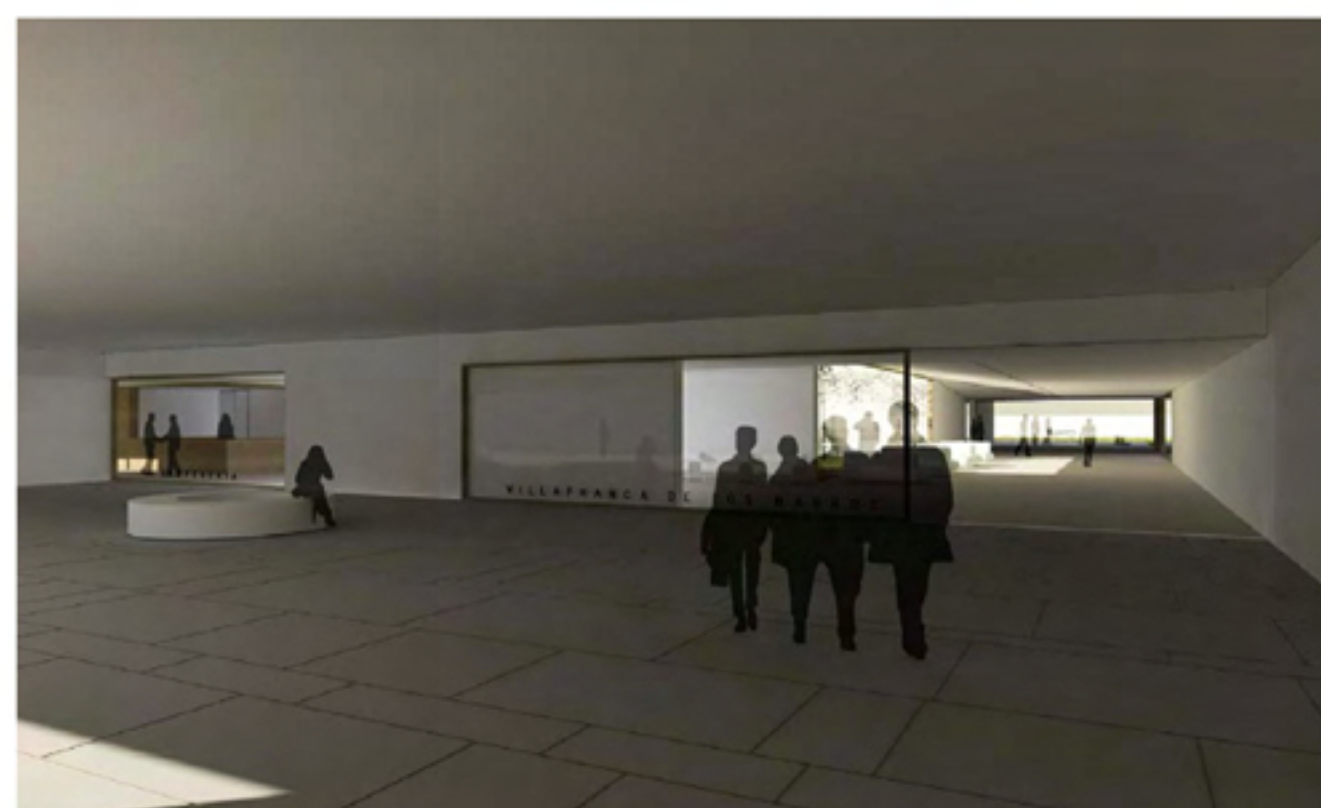


ampliación

fachada oeste



patio del vestíbulo



porche de acceso

16 . área de cocina y servicio salón	193,21 m ²
17 . patio de la cocina	32,10 m ²
18 . comedor del personal	26,61 m ²
19 . aseos y vestuarios del personal	24,89 m ²
20 . patio de instalaciones	47,02 m ²
21 . lavandería	39,93 m ²
22 . salas técnicas	72,39 m ²
23 . distribuidor del área de servicio	102,57 m ²
24 . área de servicio restaurante	44,25 m ²
25 . aseos restaurante	24,01 m ²
26 . área de servicio cafetería	23,25 m ²
27 . aseos cafetería	22,83 m ²
28 . almacén general	149,94 m ²
29 . salón social (con guardarropa)	213,04 m ²
30 . cafetería	143,86 m ²
31 . restaurante	142,29 m ²
32 . distribuidor y núcleo de servicio	93,17 m ²
33 . oficina	15,56 m ²
34 . patio de la piscina	2753,86 m ²
35 . bar de la piscina	22,50 m ²
36 . aseos de la piscina	22,86 m ²
37 . almacén de la piscina	15,18 m ²
38 . porche de salida a patio piscina	58,98 m ²
39 . núcleo de comunicaciones huéspedes	163,22 m ²
40 . oficina	8,81 m ²
41 . patio del spa	115,43 m ²
42 . spa	205,71 m ²
43 . patio aparcamiento (21 plazas)	482,85 m ²
44 . futura ampliación (20 habitaciones + corredor posterior y laterales)	



áreas de servicio de uso interno

las áreas de servicio de la hospedería se agrupan entre sí para maximizar su uso y optimizar su funcionamiento: entrada de servicio (tanto de persona como de carga y descarga), instalaciones y zonas de cocina y servicios, todo agrupado, con circulaciones internas y patios de ventilación e iluminación, para no interferir en el uso de las estancias públicas por parte de los huéspedes.



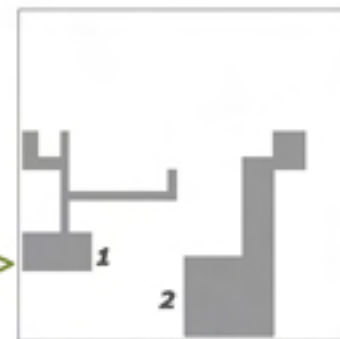
núcleos de comunicaciones

las comunicaciones verticales se distribuyen en dos núcleos situados en el eje de la pieza, una de ellas se destina a las comunicaciones de servicio de plantas de habitaciones y se sitúa dentro del área de servicio. la otra, de uso público, se ubica en el área de estancias abiertas a los huéspedes, salones y patios. las dos sirven asimismo como núcleos de evacuación con salidas al exterior.



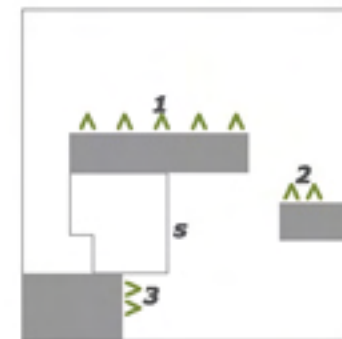
circulaciones públicas (huéspedes)

las circulaciones de los huéspedes y demás usuarios de las instalaciones de la hospedería discurren, a partir del patio cubierto de la entrada, por amplios espacios iluminados y amplios patios que a ellos dan, hasta concluir en el patio de la piscina y las estancias que a él dan (salón social, cafetería y restaurante) y en el núcleo de comunicaciones. se pretende conseguir un recorrido amplio, pausado y rico espacialmente como reflejo de las intenciones del proyecto.



circulaciones de uso

las circulaciones de uso, de servicio (1) y de huéspedes (2), se ordenan de tal manera que, ya desde sus accesos independientes, funcionan de manera autónoma.

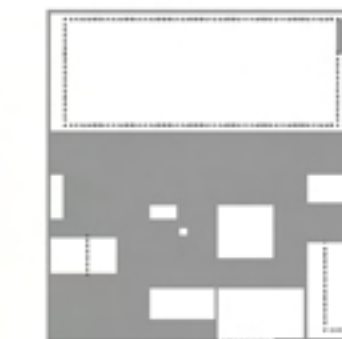
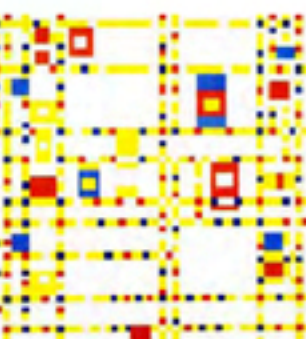


servicios al huésped

las zonas destinadas a los servicios al huésped se sitúan en función de sus necesidades, tanto de funcionamiento como de relación con los patios; así el salón social, la cafetería y el restaurante (1) se ubican volcados hacia el patio de la piscina, con posible extensión hacia ellos y a lado del área de servicio general (8); el spa (2), más discreto, se vuelca hacia su propio patio situado cerca del núcleo de comunicaciones; y el salón de celebraciones (3) de uso mixto y versátil, se ubica cerca del porche-patio cubierto de entrada (con acceso independiente desde éste) y volcado hacia su propio patio, para que pueda servir de extensión del mismo.



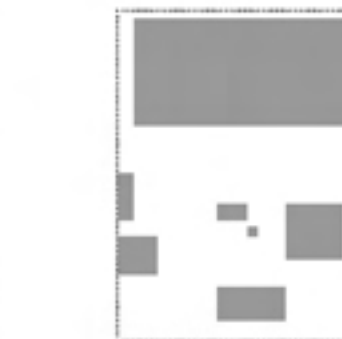
mondrian



planta baja . ocupación en planta +0,00 m. (construida) 3508,44 m²



planta de cubierta de pieza base +3,85 m. 3865,53 m²



planta baja +0,00 m. superficie de patios abiertos 2962,24 m²



planta baja . ocupación en porche +0,00 m. 1441,86 m²



planta 1ª . ocupación en planta +3,85 m. 1004,48 m²



plantas 2ª . ocupación en planta +7,05 m. 1004,48 m²

esquema bioclimático

lluvia

vientos. mediante el sistema de patios se generan ventilaciones cruzadas que renovarán el aire y refrescarán el ambiente.
cubierta vegetal. además de ser una cubierta con alta inercia térmica que ayudará a limitar las pérdidas de calor en invierno, y evitar sobrecalentamientos en verano, sirve como captador de agua de lluvia para su posterior reutilización.

radiación solar.

la presencia de una cubierta totalmente libre no transitable, permite la colocación de una gran cantidad de paneles solares que sirven de apoyo a las necesidades térmicas y eléctricas.
patio. la presencia de vegetación y agua el los patios ayudan a refrescar el ambiente y mejoran la calidad del aire interior al introducir mediante ventilaciones cruzadas este aire limpio en el interior.

cubierta solar.

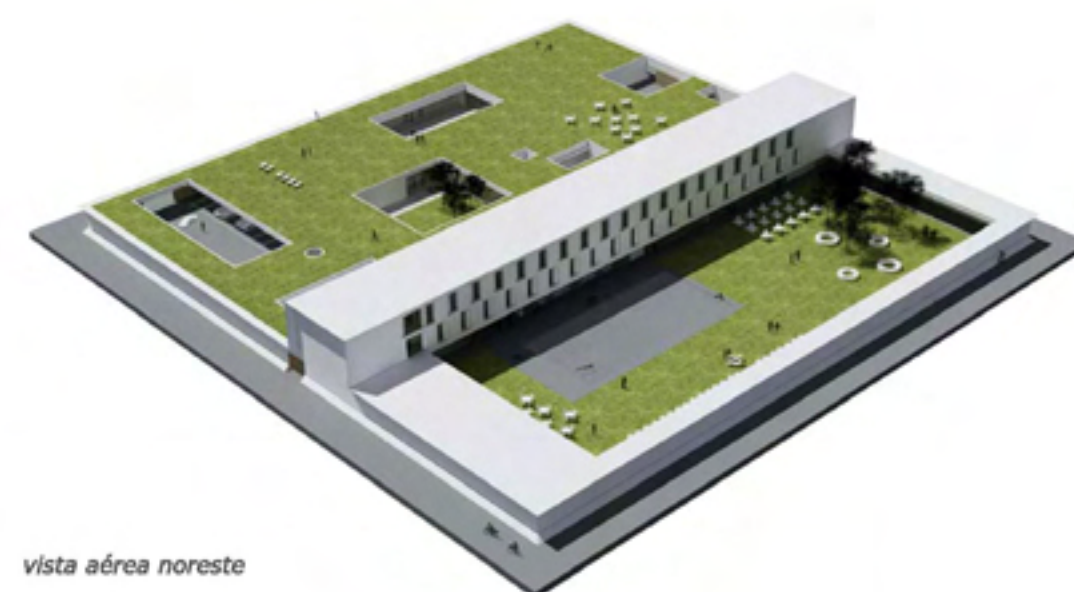
la presencia de una cubierta totalmente libre no transitable, permite la colocación de una gran cantidad de paneles solares que sirven de apoyo a las necesidades térmicas y eléctricas.

vegetación.

además de generar sombra, mejora la calidad del aire, genera olores agradables y refresca el ambiente.
piscina. además de servir como vaso de expansión de la energía sobrante de los paneles en verano, cargará de humedad el aire refrescando el ambiente.

ajlibe.

reutilización en riego y cisternas
filtrado para su reutilización



vista aérea noreste



patio piscina

clima y energía

la propuesta planteada, satisfaciendo las necesidades actuales de uso combinadas con propuestas climáticas y sostenibles, ofrece un completo sistema de actuaciones.

desde la construcción se propone un sistema constructivo y estructural que aúna economía de medios (en precio y plazos) y ahorro energético: muros de hormigón blanco, de gran inercia térmica, facilidad de construcción y rapidez; sistemas de forjados de losas in situ o prefabricadas y sistemas de tabiquería interior ligera (renovable, transformable y reutilizable); instalaciones con poco recorrido, centralizadas y registrables, empleo sistemático de materiales reciclables y de nulo impacto ecológico...

todo lo anterior se combina con un completo sistema de aprovechamiento tanto pasivo como activo de las condiciones climáticas y energéticas que la ubicación permite. se propone la gran cubierta transitable verde con dos finalidades prácticas (además por supuesto de su disfrute como espacio), por un lado la masa vegetal superior ofrece una gran inercia térmica que favorece las condiciones ambientales de las estancias inferiores, y por otro sirve de sistema para la recogida de aguas pluviales hacia depósitos de acumulación para su posterior uso ubicados en los patios más grandes.

los patios, además de puntos de recogida de aguas pluviales, actúan como puntos de control ambiental por medio de las circulaciones de aire cruzadas que a través de ellos se generan, favoreciendo la renovación de aire y la climatización natural no mecánica.

la cubierta del bloque de habitaciones, de 908,00 m², sirve para el despliegue de paneles solares, tanto térmicos como fotovoltaicos, que sirvan de apoyo a las necesidades energéticas del edificio. la piscina sirve de complemento a este sistema para disipar el calor sobrante y climatizarla cuando se desee.

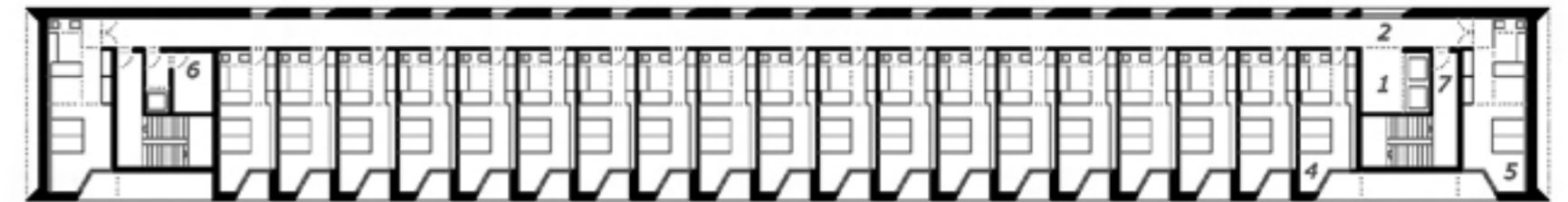
se propone un sistema de reciclaje de aguas, tanto las obtenidas por la pluviometría como las grises, para regar o demás necesidades no potables.

todo lo anterior se completa y combina con un detenido estudio de soleamiento específico que garantiza la orientación adecuada del edificio a la búsqueda de mejores condiciones ambientales, de confort y climáticas para todas y cada una de las estancias en función de su uso. se asegura así unas condiciones óptimas en todas las épocas del año, maximizando así el disfrute de todas las instalaciones de la hospedería en cualquier época del año.

la ampliación

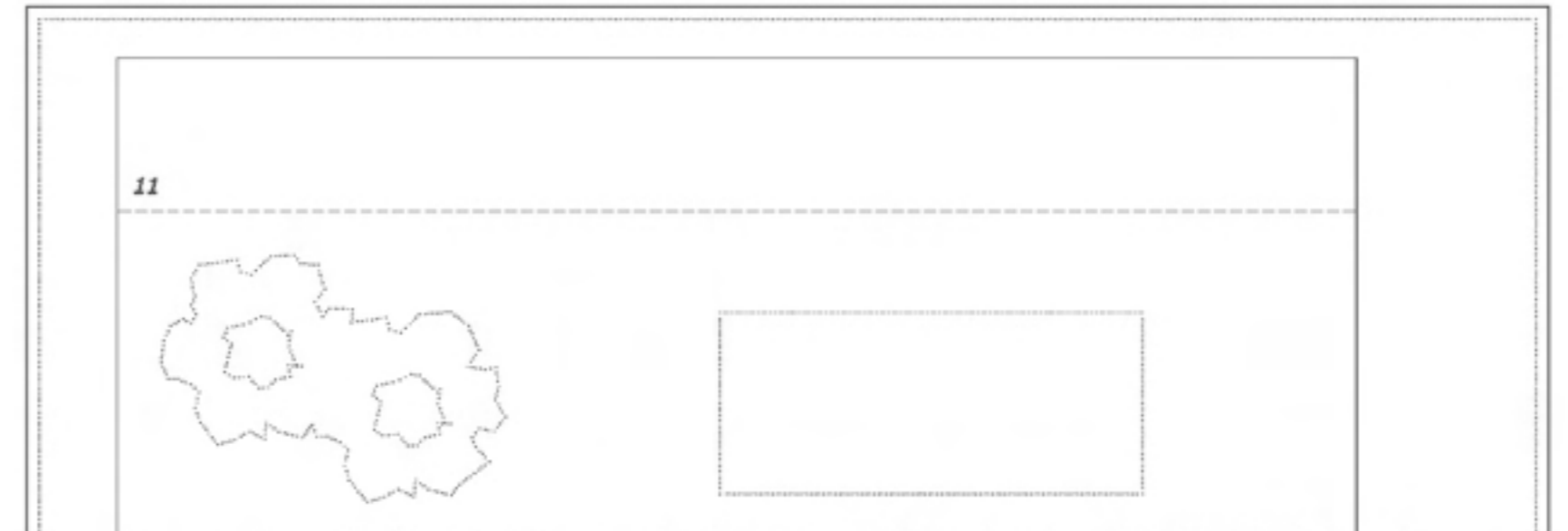
como necesidad futura del programa que ha de ser tenida en cuenta en el desarrollo del proyecto, la ampliación propuesta (20 habitaciones), se sitúa en el patio de la piscina, es el patio más grande y, a excepción del espacio de la terraza transitable, el más importante.

el patio de la piscina es el lugar al que se vuelcan las estancias sociales de la hospedería (salón, cafetería y restaurante) y, obviamente, la piscina, y cuenta además con el suficiente espacio y holgura para que se lleve a cabo en el dicha ampliación y dada su ubicación, puede construirse con un mínimo o nulo grado de interferencia en las actividades de la hospedería. una vez realizada, las nuevas habitaciones (19 dobles más una suite), quedarán conectadas por medio de los corredores laterales cómodamente con el resto de las dependencias (tanto de servicio como públicas). asimismo se han estudiado con detenimiento sus dimensiones y ubicación (en conjunto con el resto del edificio) para asegurar un perfecto soleamiento en todas las estaciones del año.

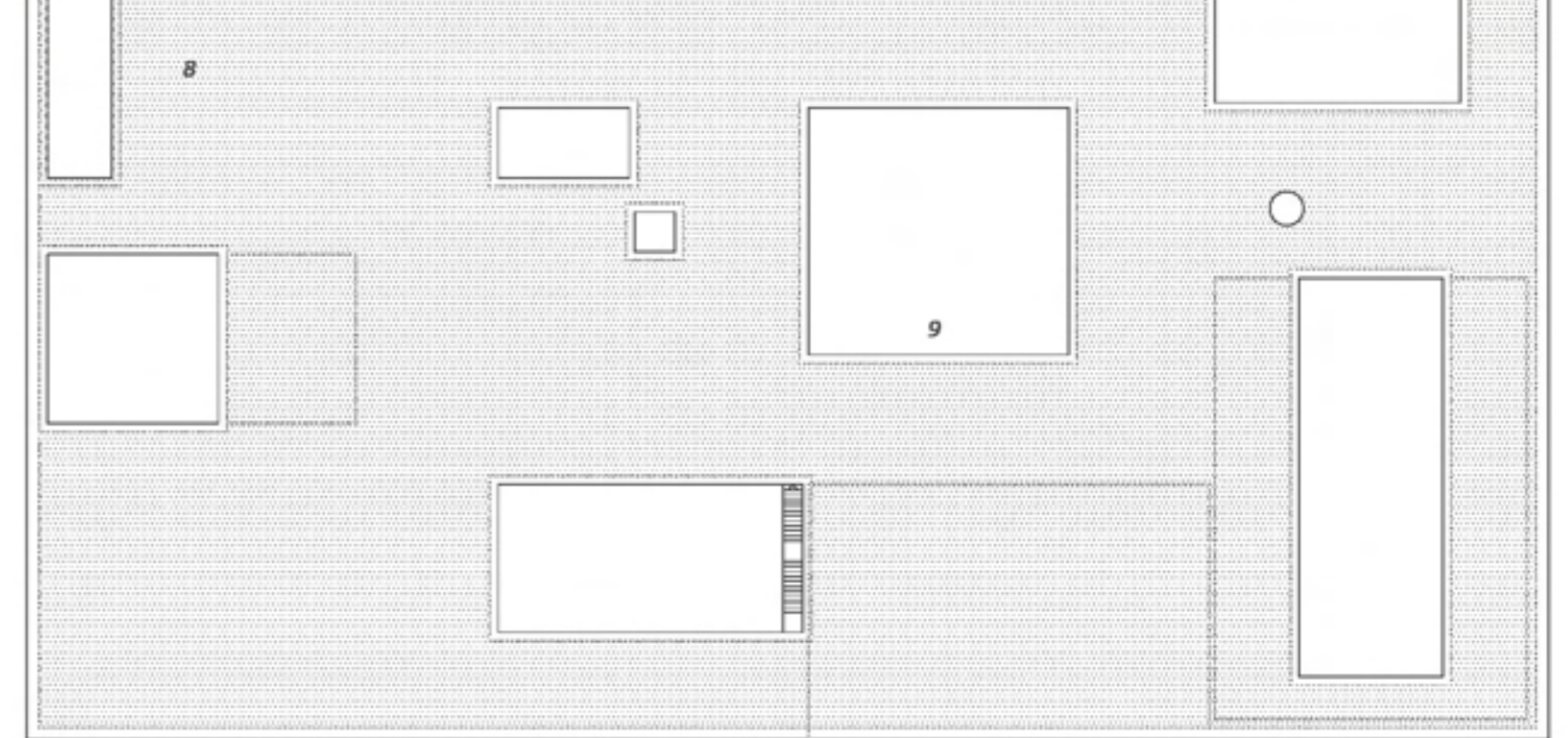


planta segunda . +7,05 m.

e 1.400 01 5 10 n



planta primera . +3,85 m.



plantas 1ª y 2ª (pieza de habitaciones) . superficies útiles

pieza de planta rectangular de 88,50 metros por 11,35 metros y 6,65 metros de altura. 847,26 m² construidos en planta 1ª y 1004,40 en planta 2ª.

construido con muros de hormigón blanco y losas de hormigón. acabados interiores y exteriores pintados de blanco (excepto hormigón y eicatsados en salas especiales), y paneles, carpinterías y falsos techos puntuales en tablero chapado en madera de roble. tabiquería interior ligera ensamblada en seco garantizando estándares de aislamiento sonoro. muros de cerramiento de gran inercia térmica.

- 1 . vestíbulo de planta 9,55 m² (x2)
- 2 . corredor de habitaciones 143,82 m² (x2)
- 3 . porche de acceso a la cubierta transitable 41,23 m²
- 4 . habitación doble 25,88 m² (x38)
- 5 . habitación suite 36,65 m² (x2)
- 6 . oficina de planta (+ ascensor de servicio) 12,10 m² (x2)
- 7 . núcleo de comunicaciones 22,72 m² (x4)
- 8 . cubierta-jardín transitable (estancia exterior) 3365,17 m²
- 9 . patios 884,19 m²
- 10 . acceso ext. y bar de cubierta transitable 41,23 m²
- 11 . ampliación (cubierta)



planta de cubierta de pieza base +3,85 m. cubierta transitable-jardín-estancia exterior 3365,17 m²

habitaciones en 1ª y 2ª fase

las habitaciones en la 1ª fase se sitúan sobre la pieza base buscando la orientación favorable y las vistas sobre la ciudad. la pieza de habitaciones se sitúa sobre la cubierta-jardín como extensión de los espacios de esparcimiento de la hospedería. la 2ª fase de habitaciones se sitúa apoyada sobre el muro norte del patio de la piscina (lugar donde no interfiere en el funcionamiento del hotel durante su construcción) con la misma favorable orientación que las anteriores, pero volcada al espacio del amplio patio de la piscina. se ha estudiado su ubicación asimismo en base a su soleamiento, consiguiendo que en ningún momento del año reciba sombras del propio edificio. una vez finalizada se enlazarán con las circulaciones de servicio (s) y de huéspedes (h).



habitaciones



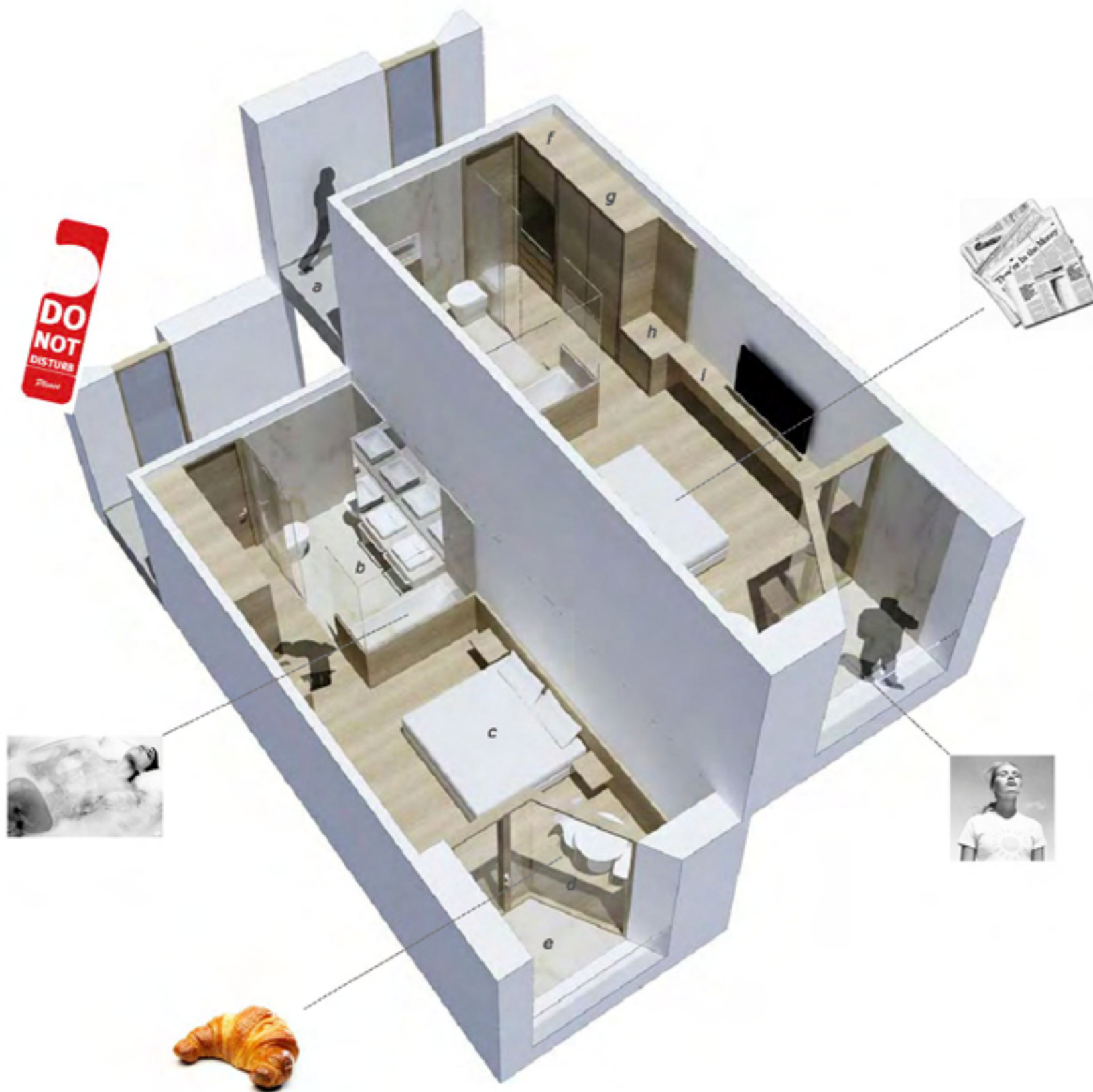
la habitación se distribuye longitudinalmente dejando a la entrada la zona de armarios y el baño. éste se incorpora al espacio de la habitación mediante mamparas de vidrio a media altura que permiten entender el espacio como único.

la luz se reparte por todo el espacio, de fuera a dentro y viceversa.

en fachada se quiebra creando una terraza al exterior y un área para una mesa.

ambos para leer, desayunar, cenar...

- a. corredor
- b. baño
- c. dormitorio
- d. mesa
- e. terraza
- f. maletero y caja fuerte
- g. armario
- h. minibar
- i. multimedia



chill-out cine de verano gimnasia, aerobio, tai-chi... celebraciones en salón y cubierta bodas-actos uso generalizado no programado. disfrute del espacio



esquema de usos de la cubierta transitable

como una parte importante del programa de la hospedería, la cubierta transitable se convierte en escenario de múltiples eventos complementarios a los demás servicios disponibles. es el último gran patio cuyos límites son el horizonte, las vistas del entorno y el cielo.



terrace desde suite