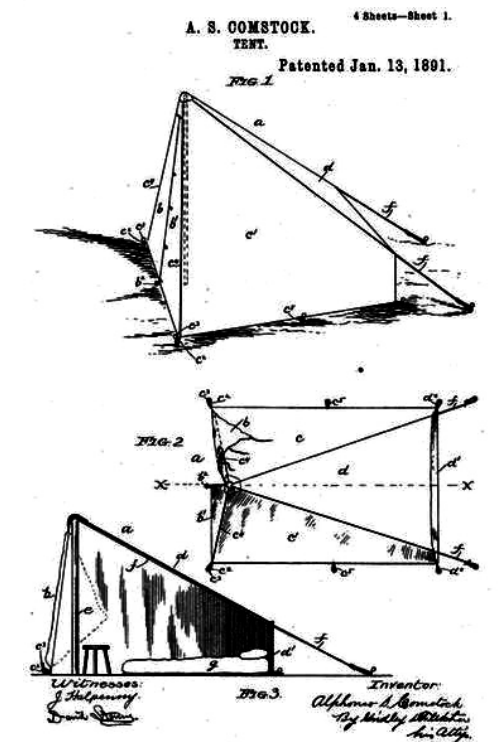


TALLER VERTICAL UIC 2010 "Arquitectura d'emergència x 10"  
Programa [EQUIP 03]

Dimecres 8 de setembre – Dijous 16 de setembre



TALLER VERTICAL UIC 2010 "Arquitectura d'emergència x 10"  
Programa [EQUIP 03]

TALLER VERTICAL UIC 2010 “Arquitectura d’emergència x 10”  
Programa [EQUIP 03]

Escola Tècnica Superior d’Arquitectura. ESARQ.  
Universitat Internacional de Catalunya

Directors de Taller

**Vicenç Sarrablo**  
**Jordi Roviras**  
**Borja Ferrater**  
**Judith Urbano**

Subdirectors de Taller

**Raquel Colacios**  
**Ivan Llach**

Professors de Taller Equip 03

**Ariadna Perich Capdeferro**  
**Roger Such Sanmartín**

Patrocinadors Oficials

**Reig Capital Group**  
**Ferrari Textiles**  
**PGi Group**

Empreses Col·laboradores Equip 03

**Fusta Disseny. Estructures i Decoració**  
**Minguillon Concept S.L.**

Portada

**A.S Comstock Tent.** Patentat el 13 de Gener de 1891

Edició

**Ariadna Perich Capdeferro**  
**Roger Such Sanmartin**

Dimecres 8 de setembre – Dijous 16 de setembre de 2010

## Índex de continguts

### [01] Projecte

- 1.1 Descripció del prototip
- 1.2 Documentació gràfica

### [02] Taller

- 2.1 Objectius
- 2.2 Metodologia de treball

### [03] Els Temes d’estudi: de la unitat mínima a l’assentament

- 3.1 El recinte
- 3.2 La coberta
- 3.3 El basament
- 3.4 El manual d’instruccions
- 3.5 El sistema d’embalatge: transport i emmagatzematge
- 3.6 L’ampliació de la unitat mínima
- 3.7 L’adaptació del prototip al lloc i al clima
- 3.8 Les formes d’agregació de la unitat mínima

### [04] Calendari i programa d’activitats

- 4.1 Programa d’activitats específiques del grup
- 4.2 Calendari oficial del taller

### [05] Quadern de notes



## [01] Projecte

### 1.1 Descripció de la proposta

El projecte ha estat concebut a partir de tres conceptes o principis fonamentals de l'arquitectura: la noció de **basament**, de **recinte** i de **sostre**. Partint d'una planta quadrada de 4x4 metres, el prototip és una estructura en forma d'espiral que creix amb una pendent continua fins els 3 metres d'alçada, des de la qual es despenja una coberta de lona que cobreix i abriga tot el prototip.

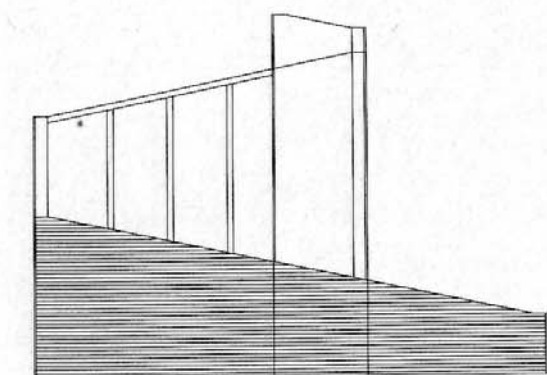
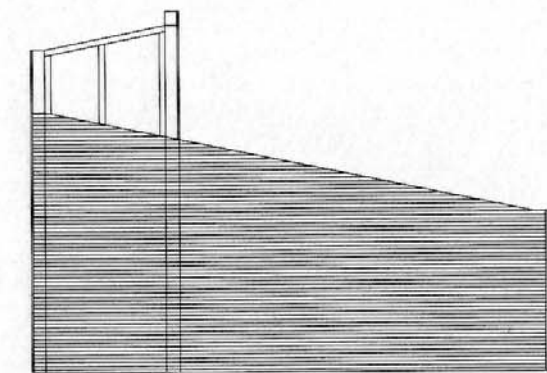
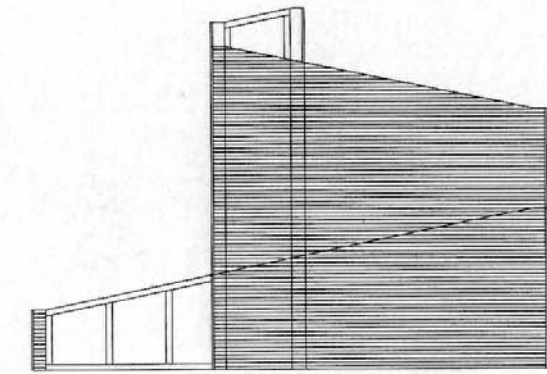
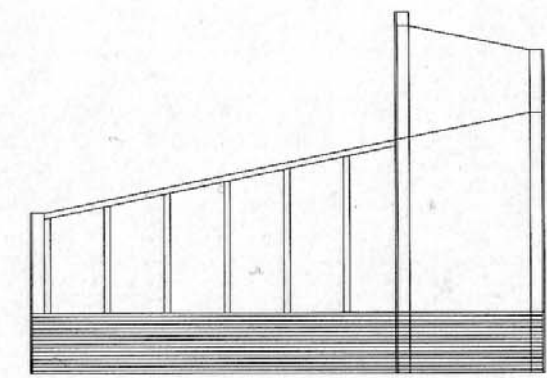
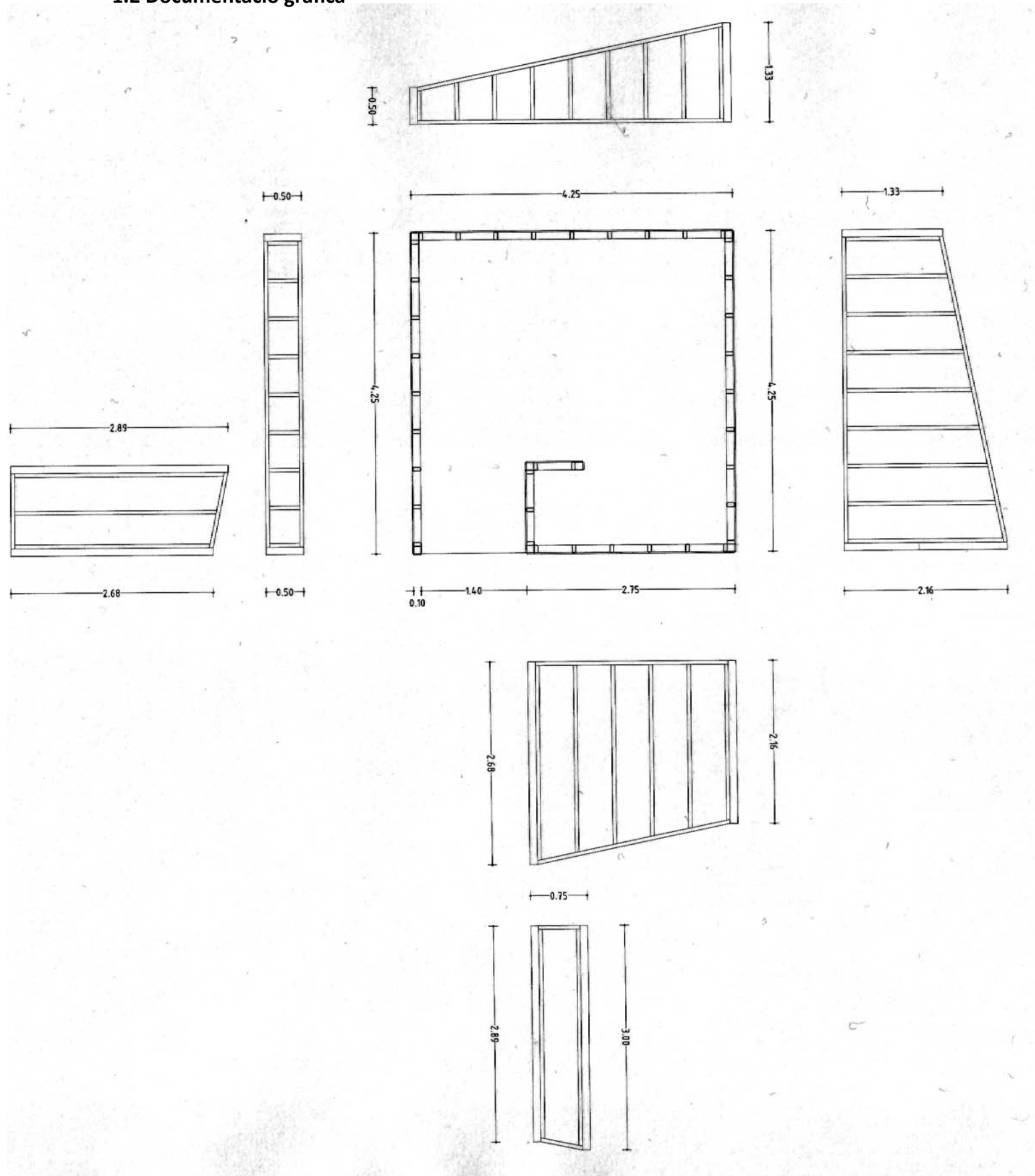
Acostumem a associar la idea de la vivenda d'emergència a la lògica d'un cobriment. Un vivenda per refugiats és essencialment la resolució d'una coberta per aixopugar-nos de la intempèrie. Aquest és un dels temes observables en moltes cabanes tradicionals, tendes improvisades o en prototips contemporanis. No obstant aquest raonament, el nostre punt de partida ha estat invers: començar amb la lògica del recinte. Un concepte més associat a la lògica de la casa i no tant a la de la tenda provisional.

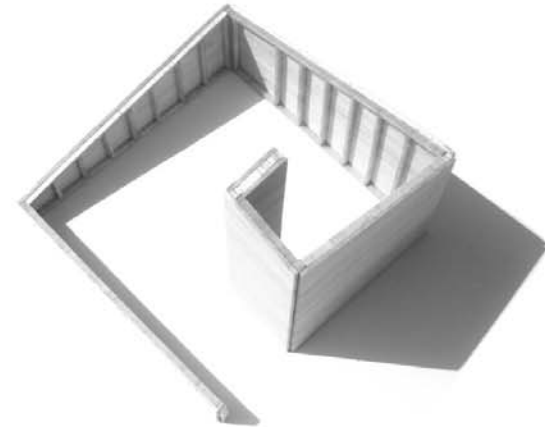
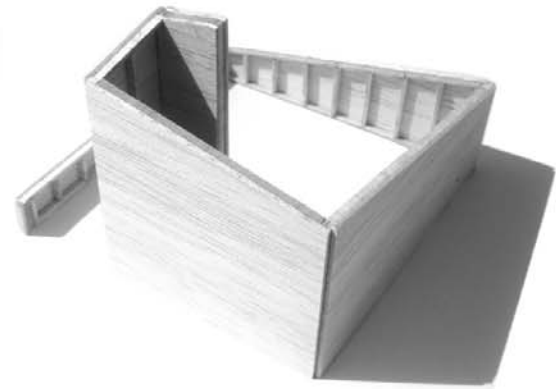
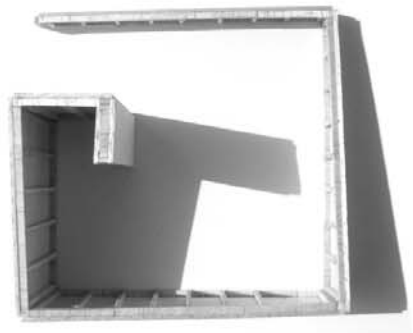
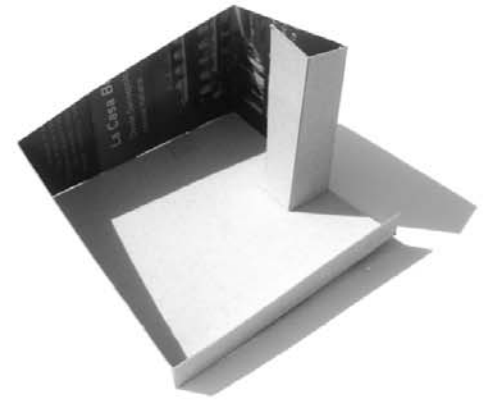
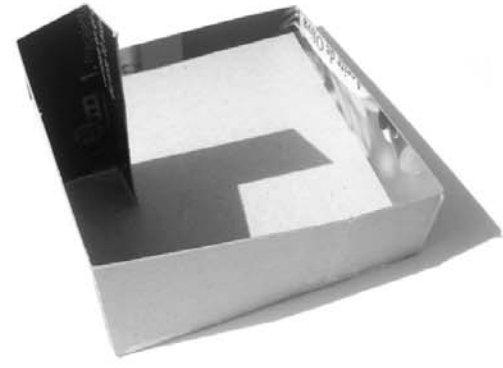
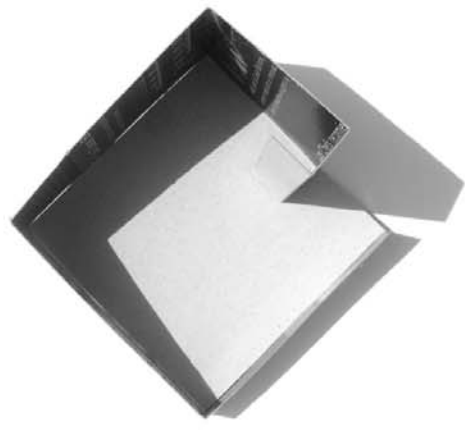
En aquest sentit, el projecte és un prototip de vivenda híbrid. Un model proper a la idea de tenda o cabana (a través de la coberta de lona), però amb trets específics de la lògica de la casa, (com el treball amb parets del recinte).

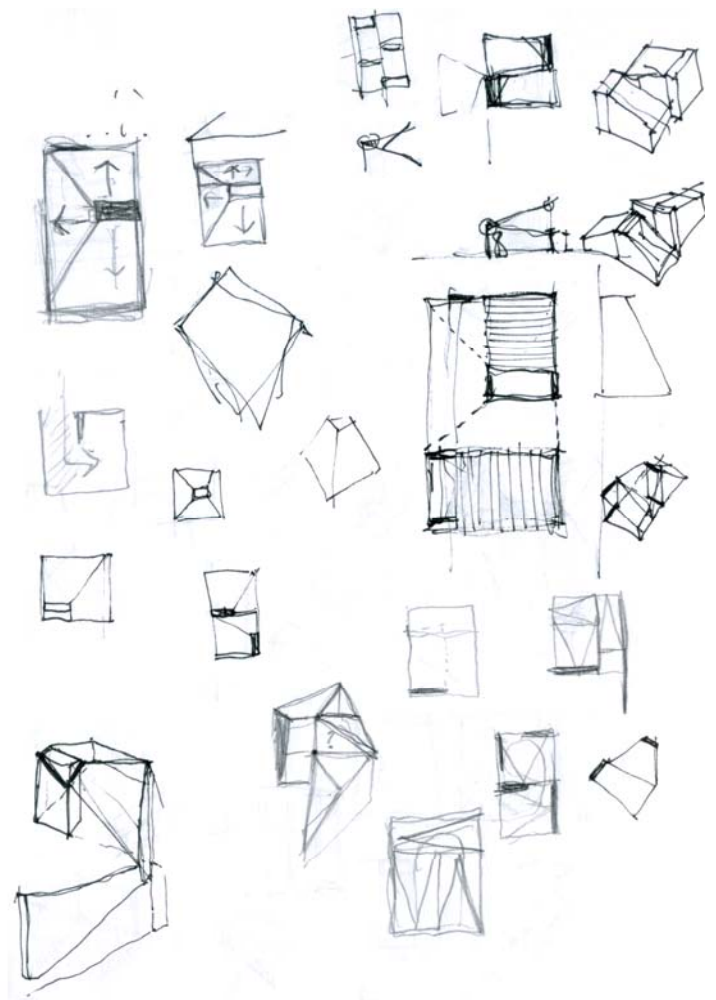
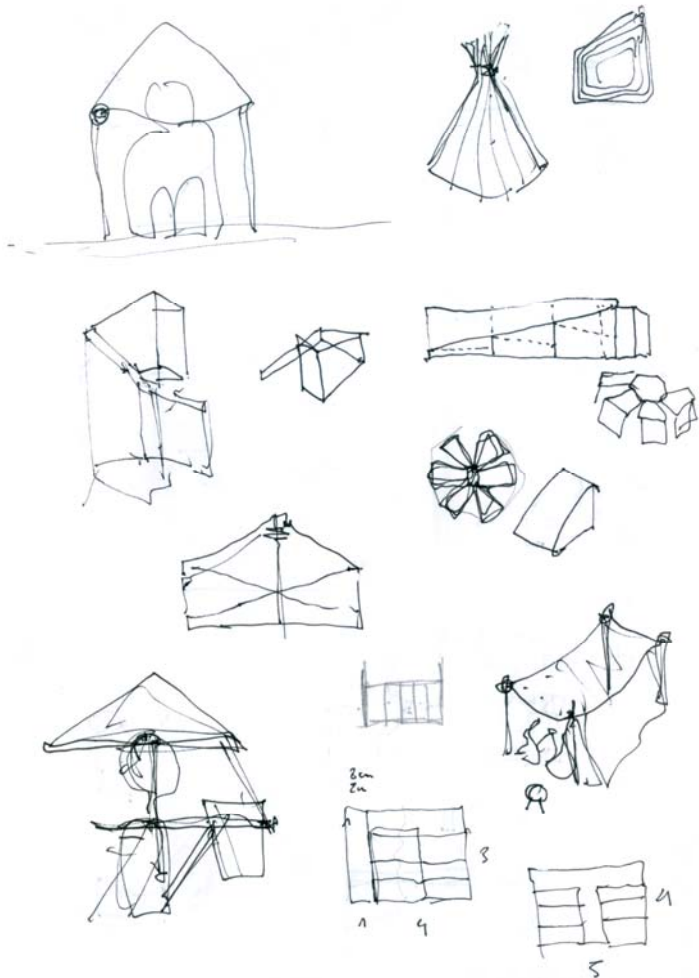
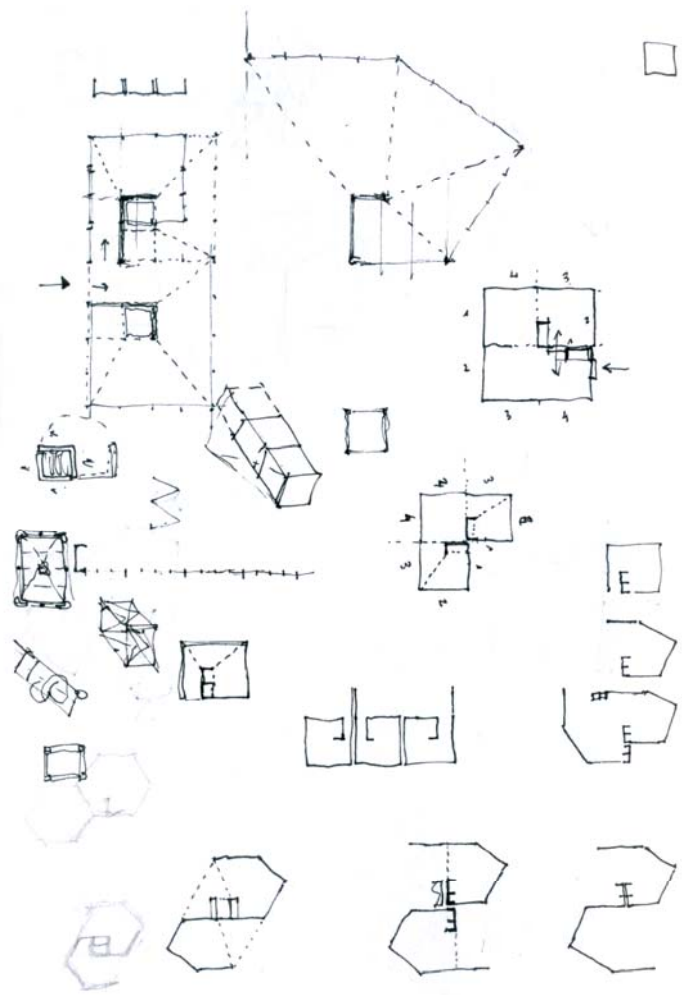
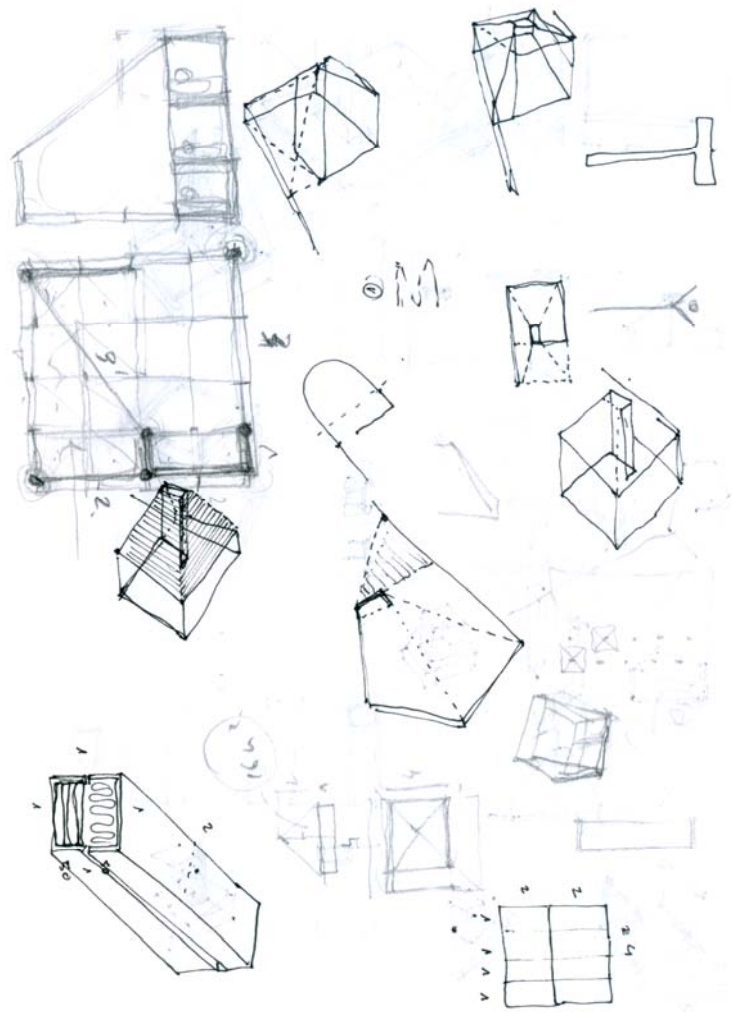
K.F.Schinkel. Charlottenhof, Postdam, 1828



## 1.2 Documentació gràfica

















## [02] Taller

### 2.1 Objectius

L'objectiu principal del Taller Vertical és la construcció a escala 1:1 d'un prototip de Vivenda d'emergència i avaluar la seva validesa en un escenari real. Per tal d'aconseguir aquest objectiu, ens acostarem al projecte des de tres nivells d'aproximació clarament diferenciats.

El primer nivell (aproximació analítica) afronta l'aspecte teòric del projecte i la seva definició gràfica. El segon nivell (aproximació material) tracta de l'aspecte pràctic de la construcció. El tercer nivell (elaboració de la documentació) encara la part final del taller i s'encarrega del material gràfic que documenta tot el procés dels dos nivells anteriors.

Segons aquest guió, un dels propòsits més importants del nostre grup, consistiria precisament en emfatitzar aquesta relació o tensió que s'ha d'establir entre l'aparell teòric del projecte i la seva posada en pràctica. En aquest sentit és comprovarà la validesa dels diferents plantejaments teòric-analítics en la construcció del prototip, el qual entenem que condensa tots els elements lògics de l'arquitectura.

### 2.2 Metodologia de treball

El taller s'organitza seguint els anteriors nivells d'aproximació. Aquests, no succeeixen en un ordre cronològic, sinó simultani i s'aniran adaptant en funció del calendari i les diferents fases del taller.

#### 1\_ aproximació analítica: el projecte

El primer nivell d'aproximació té un caràcter teòric i comprèn les diferents nocions que participen en el projecte. El prototip ha estat desglossat en vuit grans temes que seran objecte d'anàlisi i reflexió per part dels estudiants. Es formaran vuit grups de treball, que oscil·laran entre dos i sis alumnes que s'encarregaran d'estudiar i desglossar el projecte per parts. Es reflexionarà sobre el projecte, sobre la seva conformació, el seu ús i la potencialitat en diferents aspectes.

#### 2\_ aproximació material: la construcció del prototip

El segon nivell té un caràcter pràctic i consisteix en la construcció real de projecte. S'entrarà en contacte amb les empreses col·laboradores, amb els seus tècnics especialitzats i és mantindrà una certa tensió entre el nivell teòric i la posada en pràctica.

#### 3\_ resolució: elaboració de la documentació

És la fase de resolució o de conclusions del taller, que afrontarà l'execució de la documentació definitiva a lliurar i la validació dels diferents plantejaments teòric - analítics en la construcció real del prototip.





### [03] Els Temes d'estudi: de la unitat mínima a l'assentament

- 3.1 El recinte
- 3.2 La coberta
- 3.3 El basament
- 3.4 El manual d'instruccions
- 3.5 El sistema d'emalatge: transport i emmagatzematge
- 3.6 Ampliació de la unitat mínima
- 3.7 Adaptació del prototip en funció del lloc i del clima
- 3.8 Formes d'agregació de la unitat mínima

Haiti, Febrer de 2010. Camp de refugiats



### 3.1 El recinte

#### Descripció

El recinte és l'element de més importància en el projecte i la seva col·locació determina l'acte de fundació de l'habitatge. La seva geometria en planta és quadrada (4x4 metres) i ve definida per uns murs continus d'alçada variable i pendent constant, que creixen amb la forma espiral. Aquest recinte defineix un espai interior amb una clara vocació nuclear o central. El plegament d'aquests murs corona en un punt alt que anomenem "el pilar" o eix del recinte i que es converteix en el centre axial del prototip.

El recinte és a la vegada l'estructura i el tancament del prototip i serveix per delimitar l'interior de l'exterior, com per sustentar la coberta de lona.

#### Enunciat

Tenint en compte la forma i el caràcter del prototip; s'estudiaran les diferents possibilitats i variants del recinte seguint dues línies d'investigació:

1- Segons la funció: plantejar diferents escenaris d'ocupació i distribució de l'espai: nº d'habitants, col·locació dels "llits" o zones de dormir, possibilitat de cuinar en el interior, us del pilar com a lloc del foc, o d'espai d'emmagatzematge o de descans vertical, etc.

2- Segons la materialitat: plantejar diverses hipòtesis de construcció del recinte amb altres tipus de materials de característiques similars al original (plàstic rígid, fibra, metall, conglomerat, cartró, etc..).

Avaluar els avantatges respecte l'original i definir com aquests arribarien a modificar els sistemes de muntatge/construcció, embalatge i transport.

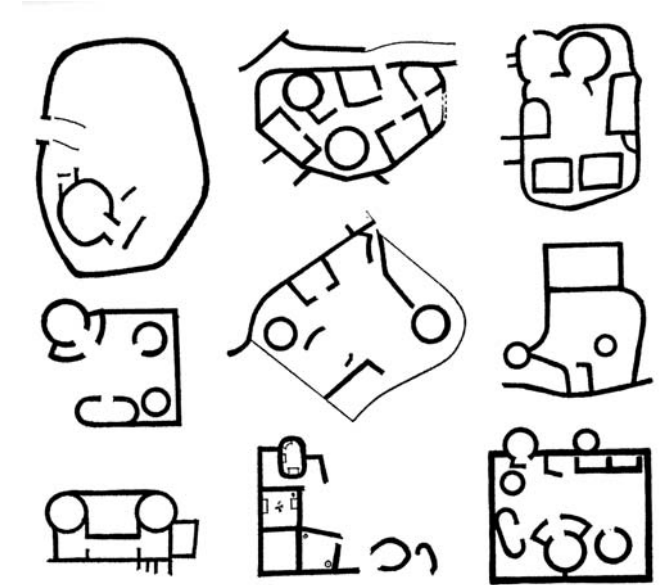
#### Documentació

Un grup de 2/3 persones elaborarà un documentació gràfica i/o maqueta que s'especificarà durant el taller.

#### Imatges de referència

##### Recintes circulars celtes

Smiljan Radic. Casa chilena 1 y 2, Chile, 2005



## 3.2 La coberta

### Descripció

La coberta és l'element que protegeix la vivenda d'emergència de la intempèrie i que serveix d'abric pels seus habitants. En el nostre cas, la coberta és un element "lleuger", sense rigidesa i que necessita d'una estructura per a sustentar-la. Es precisament en aquest punt on el prototip es vincula més estretament amb la tradició arquitectònica de la "tenda" i serà sens dubte un dels aspectes a estudiar a taller, així com les unions i trobades que es produeixen entre coberta i recinte.

L'altre punt clau de la coberta radica en el sistema de recollida d'aigües del prototip. La seva geometria i l'elevada pendent permet idear un sistema per la recollida i l'emmagatzematge de l'aigua, que a la vegada resolgui els problemes de "junta" entre coberta i recinte (estudi del ràfec, canaló, carener, etc...).

### Enunciat

Tenint en compte la forma i el caràcter del prototip; s'estudiarà la col·locació de la coberta de lona de Ferrari Textils.

El treball a realitzar en el tema de la coberta incorporarà:

1- Estudiar la forma/geometria de la coberta i les seves dimensions: definició de la posició i el tipus de junta.

2- Escollir i detallar el sistema de fixació i suport de la coberta al recinte (forma i elements).

3- Escollir i detallar el sistema de recollida i expulsió de les aigües (el canaló), que juntament amb la lona construeix i formalitza la trobada entre la coberta i el recinte. Estudiar la línia d'ombra, el gruix de la junta i l'impacte que aquesta té en la composició de les façanes.

El grup d'estudiants s'encarregarà de mantenir una estreta relació amb els tècnics de Ferrari Textils i optimitzar el disseny de la coberta.

### Documentació

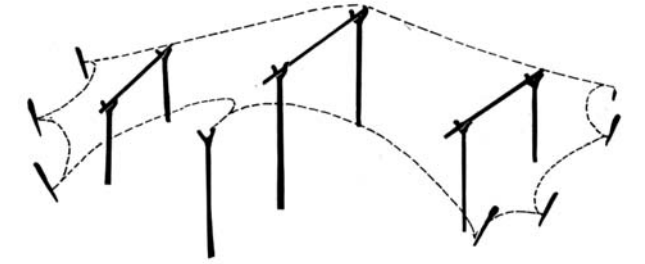
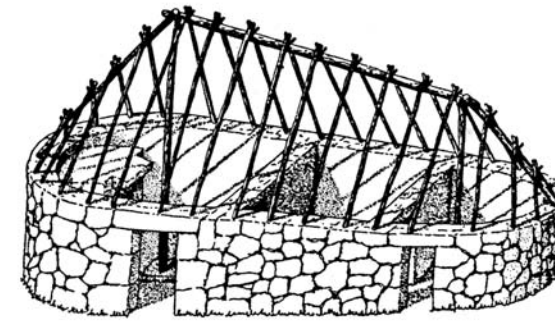
Un grup de 4/6 persones elaborarà un documentació gràfica i/o maqueta que s'especificarà durant el taller.

### Imatges de referència

**Palloza gallega.** Estructura a El Cebreiro, Lugo

**Tenda bereber.** Estructura "Jyyama o beit kebir", Magrib

**Eduardo Souto de Moura.** *Casa das Histórias Paula Rego.* Cascais, 2005-09



### 3.3 El basament

#### Descripció

El basament és l'element sobre el que es recolza la vivenda d'emergència. La seva tasca principal consisteix separar físicament la vivenda del terreny natural. En el prototip plantejat es podria arribar a prescindir del basament o a ser reduït a la seva mínima expressió (una superfície de lona sobre el terra). Seria interessant però, estudiar la viabilitat d'un basament d'elements de reciclatge per al prototip construït al taller (pales de fusta, caixes de fruita o begudes, estructures de plàstic, etc..).

#### Enunciat

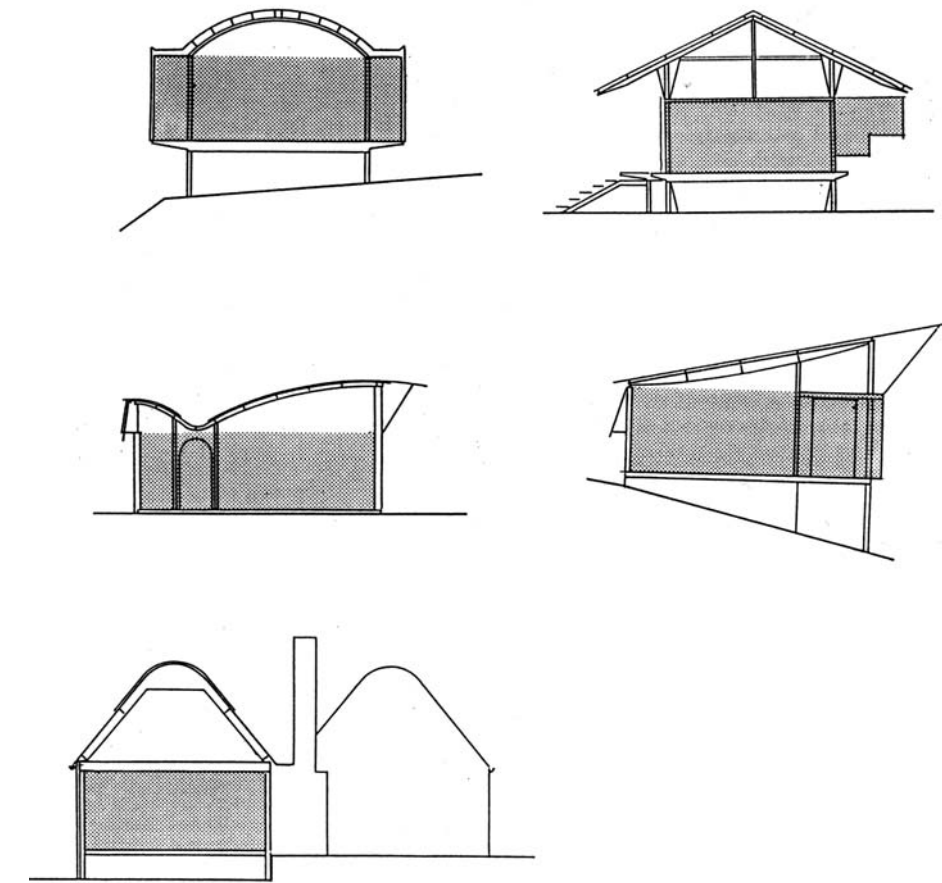
Tenint en compte la forma i el caràcter del prototip; s'estudiarà la col·locació d'un basament i l'estudi de les trobades i/o unions amb el recinte.

El treball a realitzar en el tema del basament incorporarà:

- 1- Estudi de la materialitat i la figura del basament (tipus de basament)
- 2- Estudi de detall de les unions i/o trobades amb el recinte
- 3- Estudi de l'efecte plàstic que produeix la relació terreny/basament/recinte

#### Documentació

Un grup de 2/3 persones elaborarà un documentació gràfica i/o maqueta que s'especificarà durant el taller.



#### Imatges de referència

Glenn Murcutt. Open Living Area of Constant Height

Amancio Williams. Casa sobre el arroyo, Mar del Plata, 1945



### 3.4 El manual d'instruccions

#### Descripció

El manual d'instruccions és el document tècnic que permet el muntatge i l'assemblatge de les diferents peces que constitueixen la vivenda d'emergència. Entenent que el muntatge d'una estructura d'aquest tipus es realitza *in-situ* i amb escassos recursos humans i materials (falta d'eines, falta de material d'obra, falta de personal especialitzat, etc.), resulta fonamental confeccionar un manual o llibre d'instruccions que ordeni les diferents fases de construcció del prototip i en permeti el correcte muntatge.

#### Enunciat

Tenint en compte la forma i el caràcter del prototip; s'estudiarà l'elaboració del document gràfic on s'expliqui pas a pas, mitjançant text i imatges, la totalitat dels elements que constitueixen el prototip, així com la seqüència d'assemblatge de cada una de les peces i les eines mínimes necessàries per aconseguir-ho.

El treball a realitzar en el tema del manual d'instruccions incorporarà:

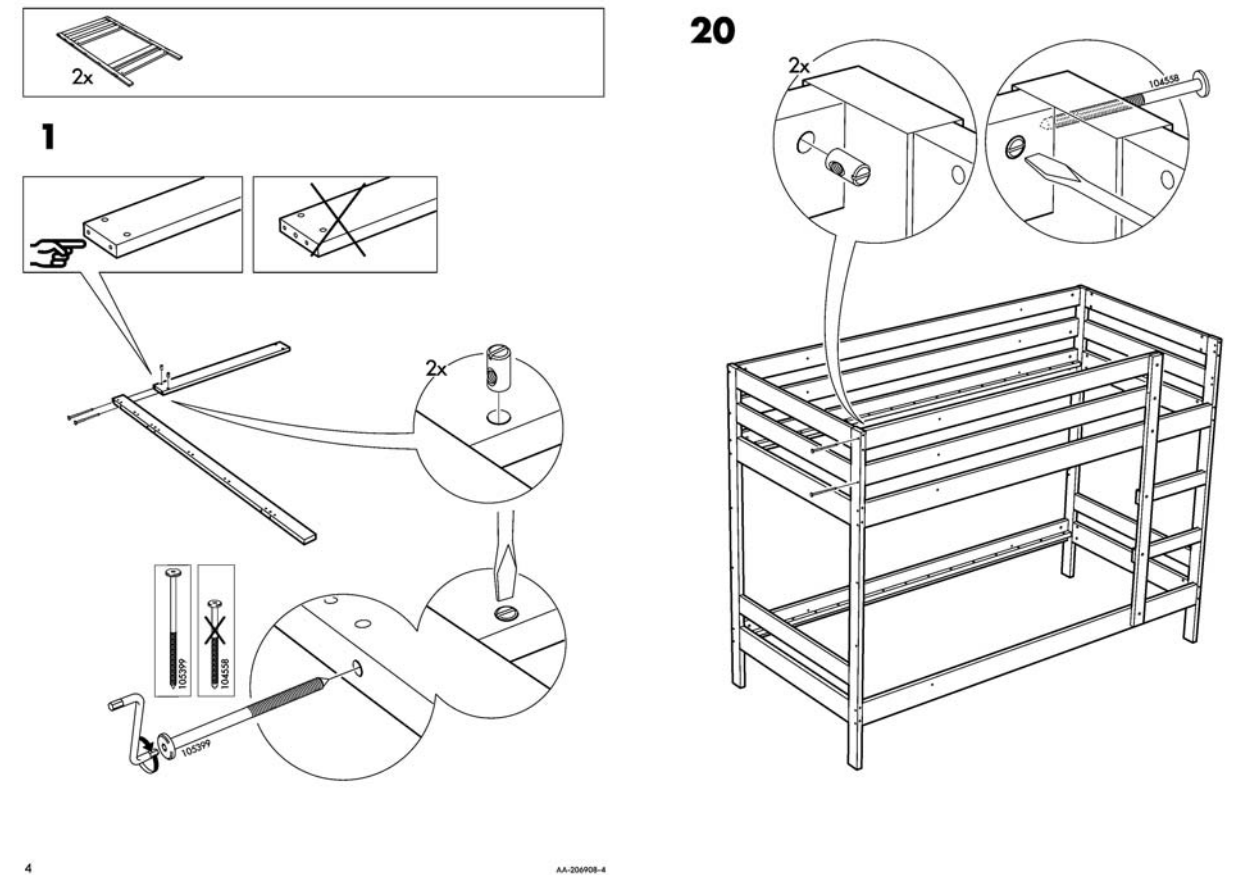
- 1- Promptuari de la totalitat dels elements (incloent ferratges i eines) del prototip
- 2- Manual d'instruccions de muntatge
- 3- Manual d'instruccions de seguretat

#### Documentació

Un grup de 2/3 persones elaborarà un documentació gràfica i/o maqueta que s'especificarà durant el taller.

#### Imatges de referència

**IKEA.** Estructura per llitera MYDAL  
**Gerrit Rietveld.** Desk Chair, 1934



### kratmeubilair BUREAUSTOEL 1934 crate furniture DESK CHAIR

**KLEUR:**  
naturel  
of  
in kleur naar keuze.

**COLOUR:**  
natural  
or:  
in a colour of your own choice

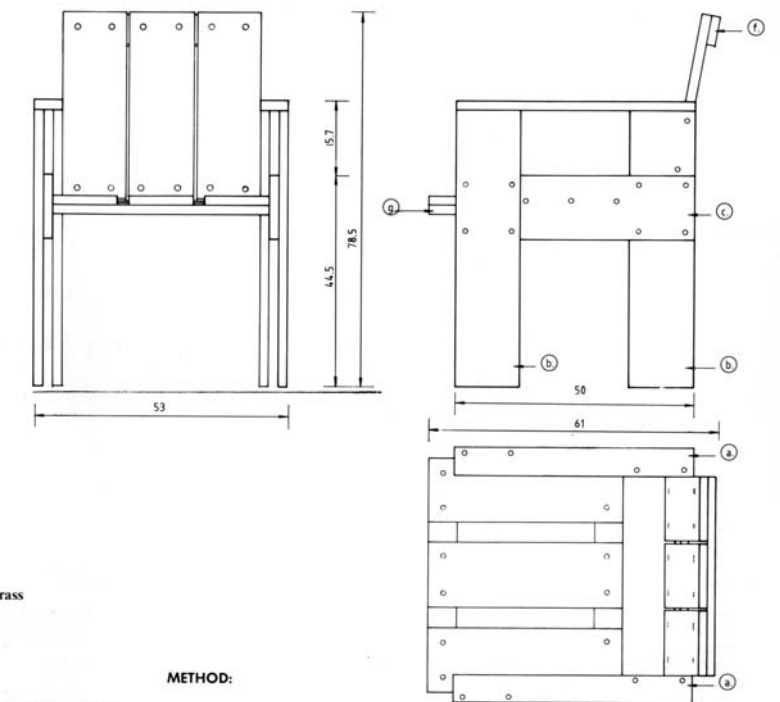
MATERIALEN:		MATERIALS:
a. 6.6 x 50.0 x 2.2	2x planken, vurehout: armleggers	planks, deal arms
b. 13.5 x 58.0 x 2.2	4x stijlen	posts
c. 13.5 x 50.0 x 2.2	2x regels	laths
d. 13.5 x 41.0 x 2.2	3x zitting	seat
e. 13.5 x 40.0 x 2.2	3x rugleuning	back
f. 5.0 x 40.5 x 2.2	2x regels rugleuning	back laths
g. 5.0 x 45.0 x 2.2	2x regels zitting	seat laths
0.35 x 3.5,PK	houtschroeven, messing:	wood screws, brass

#### ALGEMENE WERKWIJZE

1. uit stijlen, regels en armleggers linker en rechter schot samenstellen: aftekenen, passen, voorboren, passen, schroeven, bijwerken.
2. uit regels zitting en rugleuning samenstellen: aftekenen, passen, voorboren, passen, schroeven, bijwerken.
3. zitting en rugleuning tussen schotten monteren.
4. afwerken met blanke lak, meubelwas of vloeibare paraffine. Of in kleur (zie technische inleiding, punten 3 en 4).

#### METHOD:

1. compose left and right partition from posts, lines and arm-rests: mark off, fit, prebore, fit again, screw and touch up.
2. compose seat and back from lines: mark off, fit, prebore, fit again, screw, touch up.
3. adjust seat and back between partitions.
4. finish with clear lacquer, furniture-polish or liquid paraffin. Or in a colour of your choice (see technical introduction, items 3 and 4)



### 3.5 El sistema d'embalatge: transport i emmagatzematge

#### Descripció

Qualsevol prototip fabricat de forma industrialitzada i seriada requereix d'un sistema de *packaging* o embalatge per a poder ser transportat i emmagatzemat. L'embalatge és el recipient o l'evolvent que conté el producte separat per parts i és un dels temes essencials per resoldre a taller. En el nostre cas, tenim tres elements principals de consistències diverses -la coberta, el recinte i el basament- que s'han de col·locar dins l'embalatge de manera optimitzada.

#### Enunciat

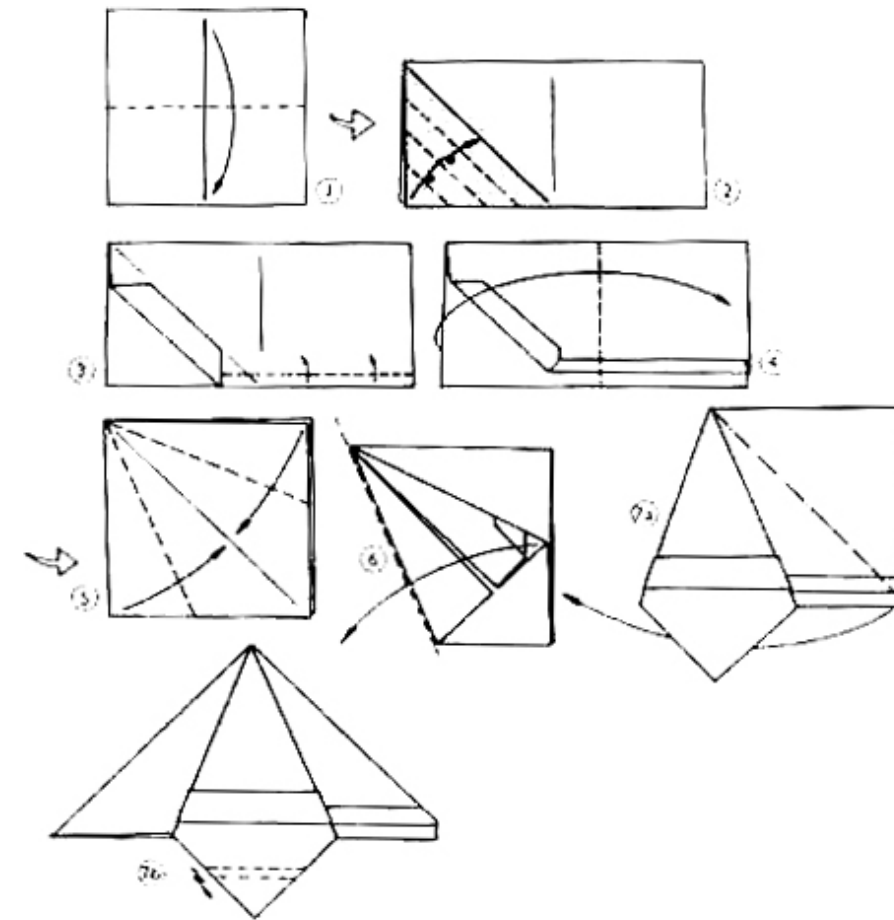
Tenint en compte la forma i el caràcter del prototip; s'estudiarà el tipus d'embalatge i les condicions de "plegat" del prototip.

El treball a realitzar en el tema del sistema d'embalatge incorporarà:

- 1- Estudiar el mecanisme de plegat i col·locació de totes les parts dins l'embalatge.
- 2- Dissenyar i dimensionar l'embalatge i definir el seu pes aproximat.
- 3- Transport i emmagatzematge de l'embalatge.

#### Documentació

Un grup de 2/3 persones elaborarà un documentació gràfica i/o maqueta que s'especificarà durant el taller.

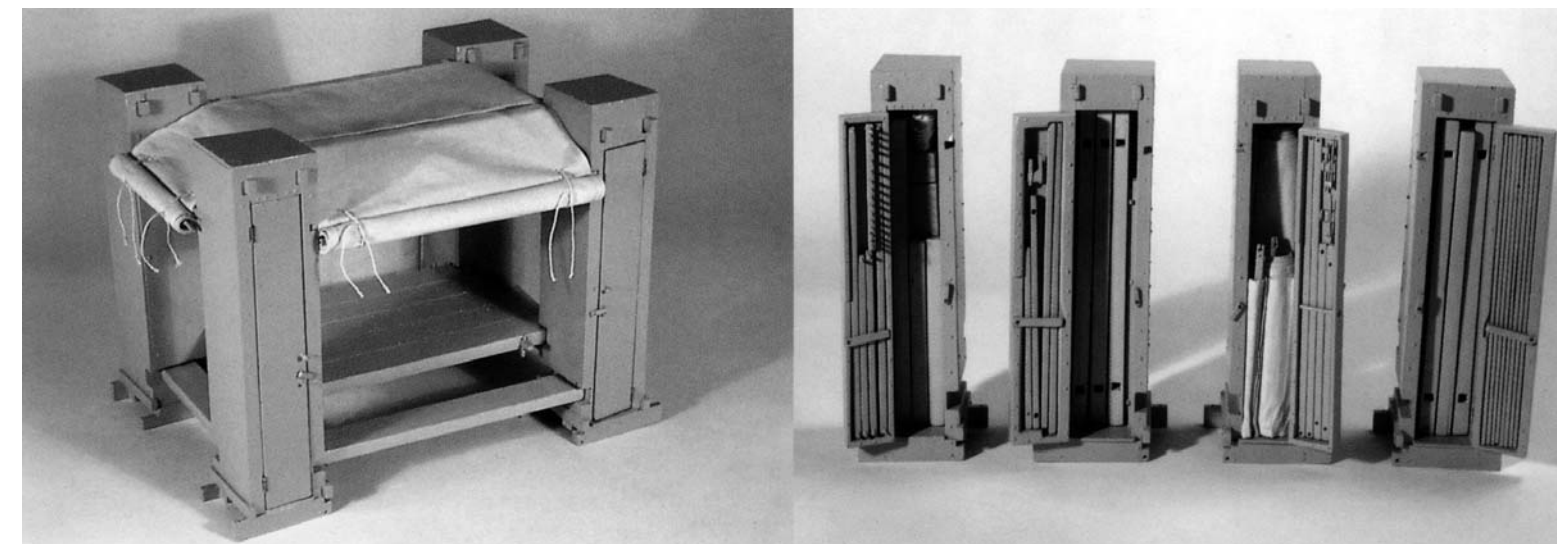


#### Imatges de referència

**Origami.** Estructura per postal

**Casa dins una caixa.** Publicitat d'una empresa de mudances, 2010

**Allan Wexler.** Building for picnicking, 1981





### 3.6 L'ampliació de la unitat mínima

#### Descripció

La vivenda d'emergència és concebuda com a vivenda temporal, pensada per perdurar uns mesos en un camp de refugiats. En el nostre prototip, la vivenda té una superfície aproximada de 16m<sup>2</sup> i permet resoldre un programa mínim per a 6 persones. No contempla més usos que els de dormir, estar o cuinar. No disposa de bany i a priori no admet una compartimentació molt intensiva.

Amb el temps però, alguns camps de refugiats acaben convertint-se en assentaments permanents, i les vivendes temporals esdevenen veritables unitats familiars, amb més exigències i noves necessitats. En aquest sentit, resulta interessant imaginar la possibilitat de creixement i/o ampliació que aquest model ofereix.

#### Enunciat

Tenint en compte la forma i el caràcter del prototip; s'estudiaran les diferents possibilitats d'ampliació del prototip.

El treball a realitzar en el tema de l'ampliació de la unitat mínima incorporarà:

- 1- ampliació en planta: adició de nous cossos al volum original, adició de nou programa (bany, cuina, instal·lacions, porxos, etc...)
- 2- ampliació en secció: nous usos de l'element central, col·locació d'altell, etc...
- 3- conversió d'estructura temporal en estructura permanent: solidificació de la coberta de lona, etc...

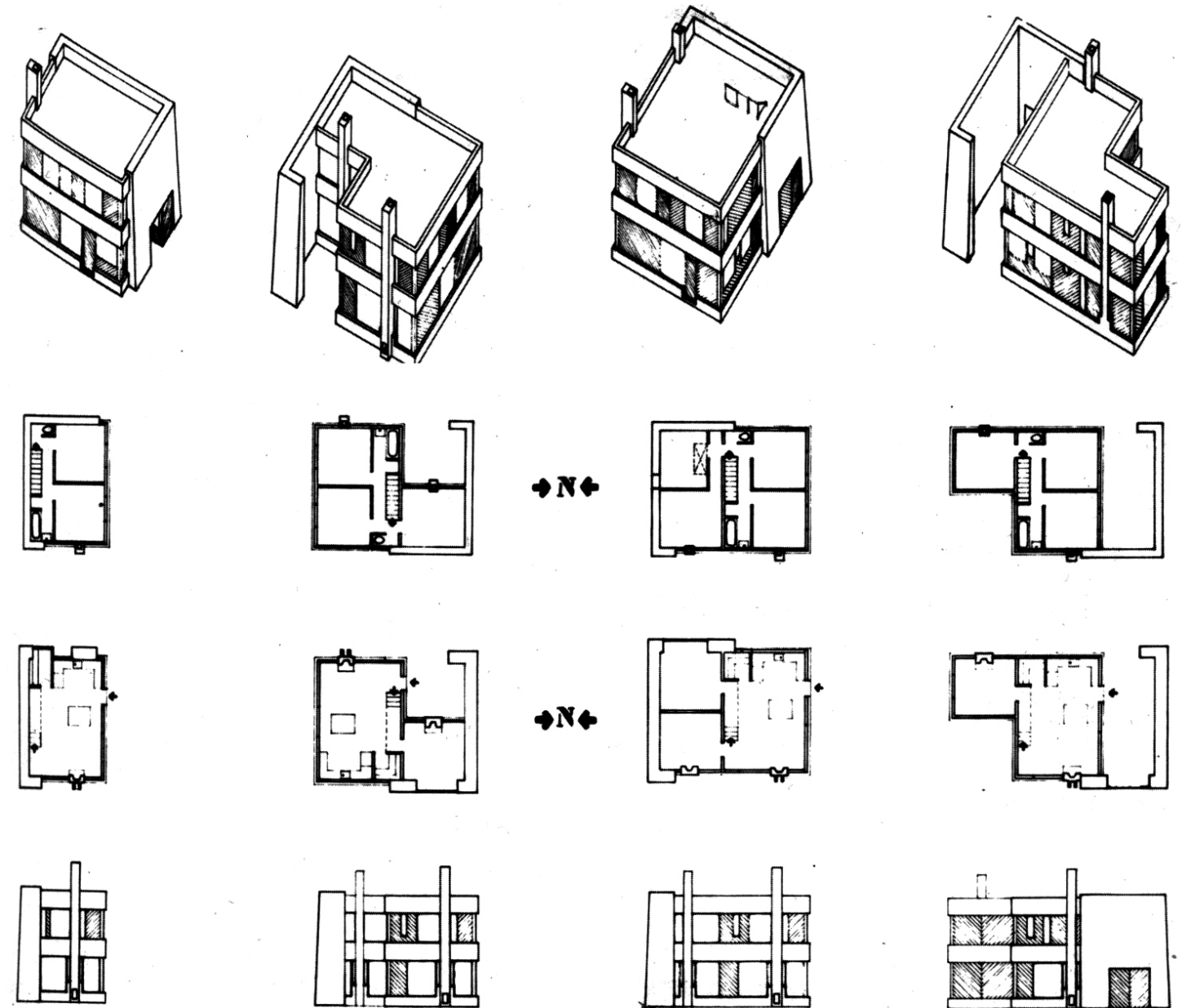
#### Documentació

Un grup de 2/3 persones elaborarà un documentació gràfica i/o maqueta que s'especificarà durant el taller.

#### Imatges de referència

**Sou Fujimoto.** Una Casa, una Ciudad y un Jardín, 2008

**Alison + Peter Smithson.** The Valley Section Housing (the Fold Houses project), CIAM 10, 1954-56



### 3.7 L'adaptació del prototip en funció del lloc i del clima

#### Descripció

Una vivenda d'emergència és un objecte elaborat de forma industrialitzada, pensada per ser construïda massivament i muntada en un espai de temps molt curt. En general, la vivenda d'emergència és concebuda amb indiferència del lloc i del clima on aquesta s'ubica, tot i que en la majoria de cassos, aquest és un requeriment indispensable a resoldre quan s'afronten determinats emplaçaments amb condicions meteorològiques o orogràfiques molt específiques.

La vivenda d'emergència és concebuda des d'una forma lògica i objectiva. La coberta per exemple, és un element amb pendent, que ha de permetre l'evacuació de les aigües en cas de pluja o nevada. L'envolvent per altra banda, ha de ser capaç d'adaptar-se climàticament a cada situació i assegurar així el confort interior dels seus habitants. I el basament ha de resoldre la trobada amb el terreny i en algunes situacions, en climes molt humits per exemple, separar-se degudament del terra.

#### Enunciat

S'estudiaran diferents variacions d'aquest model per tal d'avaluar la seva capacitat d'adaptació en escenaris molt diferents, sense que això signifiqui la pèrdua dels conceptes fonamentals del projecte.

El treball a realitzar en el tema de l'adaptació del prototip incorporarà:

1-Localitzacions genèriques:

- terreny pla
- terreny amb lleugera pendent (fins a 45°)
- terreny irregular
- terreny amb forta pendent (entre 45° i 90°)

2-Climes específics:

- clima sec i sense variació de temperatura dia/nit i estacions
- clima sec i amb variació de temperatura
- clima humit i sense variació de temperatura
- clima humit i amb variació de temperatura
- clima fred

El grup d'estudiants s'encarregarà de cercar els diferents escenaris on estudiar i documentar l'adaptació del prototip.

#### Documentació

Un grup de 2/3 persones elaborarà un documentació gràfica i/o maqueta que s'especificarà durant el taller.

#### Imatges de referència

**Escenaris de projecte.** Poblenu 2010,  
Aquila 2009, Haiti 2010, New Orleans 2005,  
Venecia 2010





### 3.8 Les formes d'agregació de la unitat mínima

#### Descripció

Un camp de refugiats és un assentament temporal construït per a rebre refugiats. En un únic campament poden arribar a viure milers de persones. Normalment aquests són construïts i administrats per un Govern, les Nacions Unides o organitzacions internacionals com la Creu Roja, la ACNUR o les ONGs. En alguns casos els camps de refugiats són establerts de forma improvisada i sense un disseny previ que contempli les necessitats humanes bàsiques. El resultat d'aquesta improvisació acostuma a produir brutícia, falta d'higiene i epidèmies. En aquest sentit el prototip per una vivenda d'emergència no pot venir mai aïllat, com un únic element autònom, sinó que ha de contemplar l'agrupació de diverses unitats i la seva organització en el territori. El plànol de la ciutat o plànol de l'assentament en aquest cas, esdevé un document fonamental a plantejar en la ordenació del campament.

#### Enunciat

Tenint en compte la forma i el caràcter del prototip; s'estudiarà la possibilitat de construir un assentament que pogués donar cabuda a unes 1000 persones. (170 vivendes d'emergència) i els seus respectius serveis.

El treball a realitzar en el tema de les formes d'agregació incorporarà:

- 1- la organització de les vivendes d'emergència i la seva agrupació.
- 2- els serveis col·lectius (hospitals de campanya, banys, menjadors, espais forals de reunió, magatzems d'aliment i material).
  - el sistema de circulació i accessos (circulació de vehicles d'emergència, entrada d'aliments, transport de material,...).
  - la capacitat de creixement del campament.
  - la capacitat de conversió del campament en un assentament definitiu.

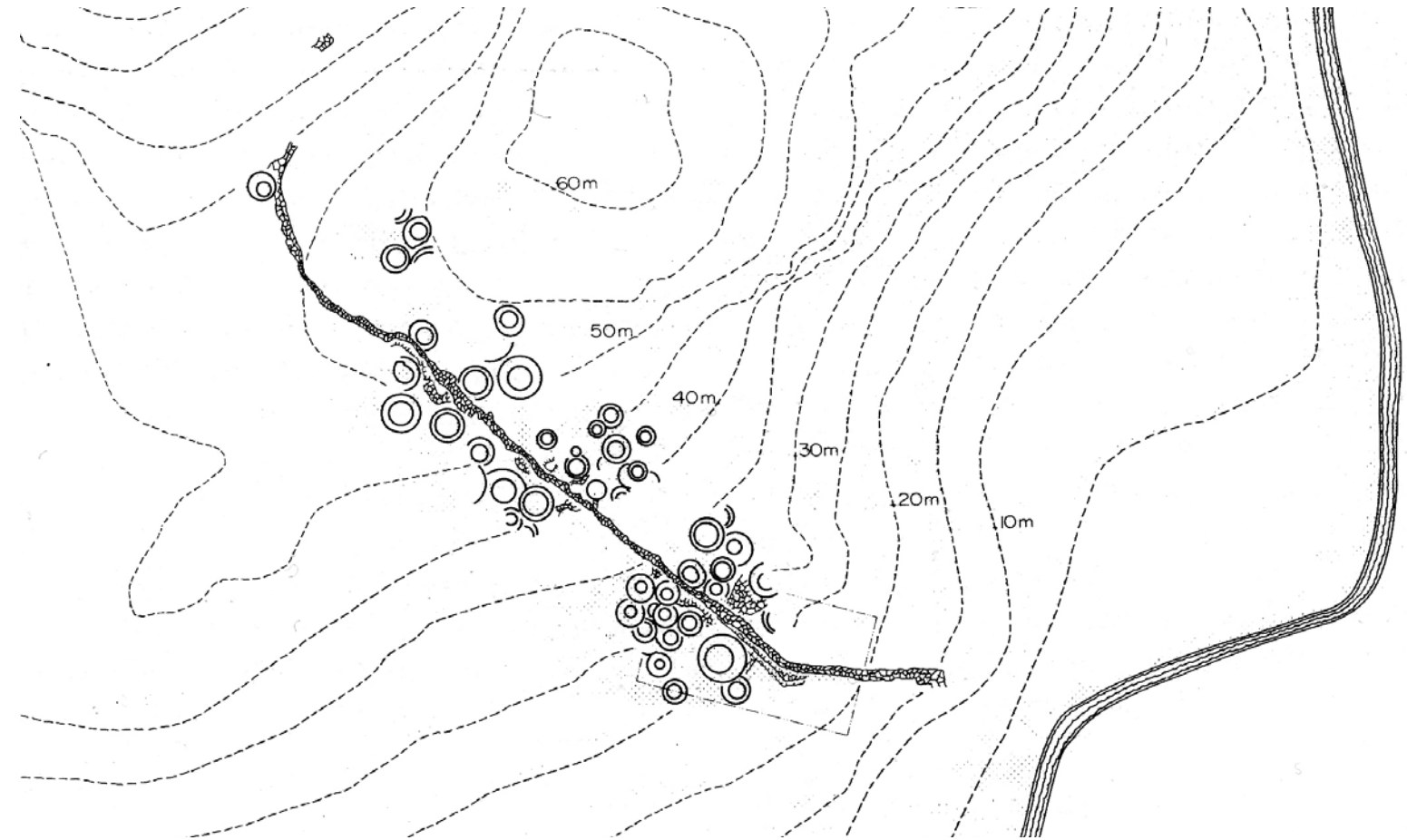
#### Documentació

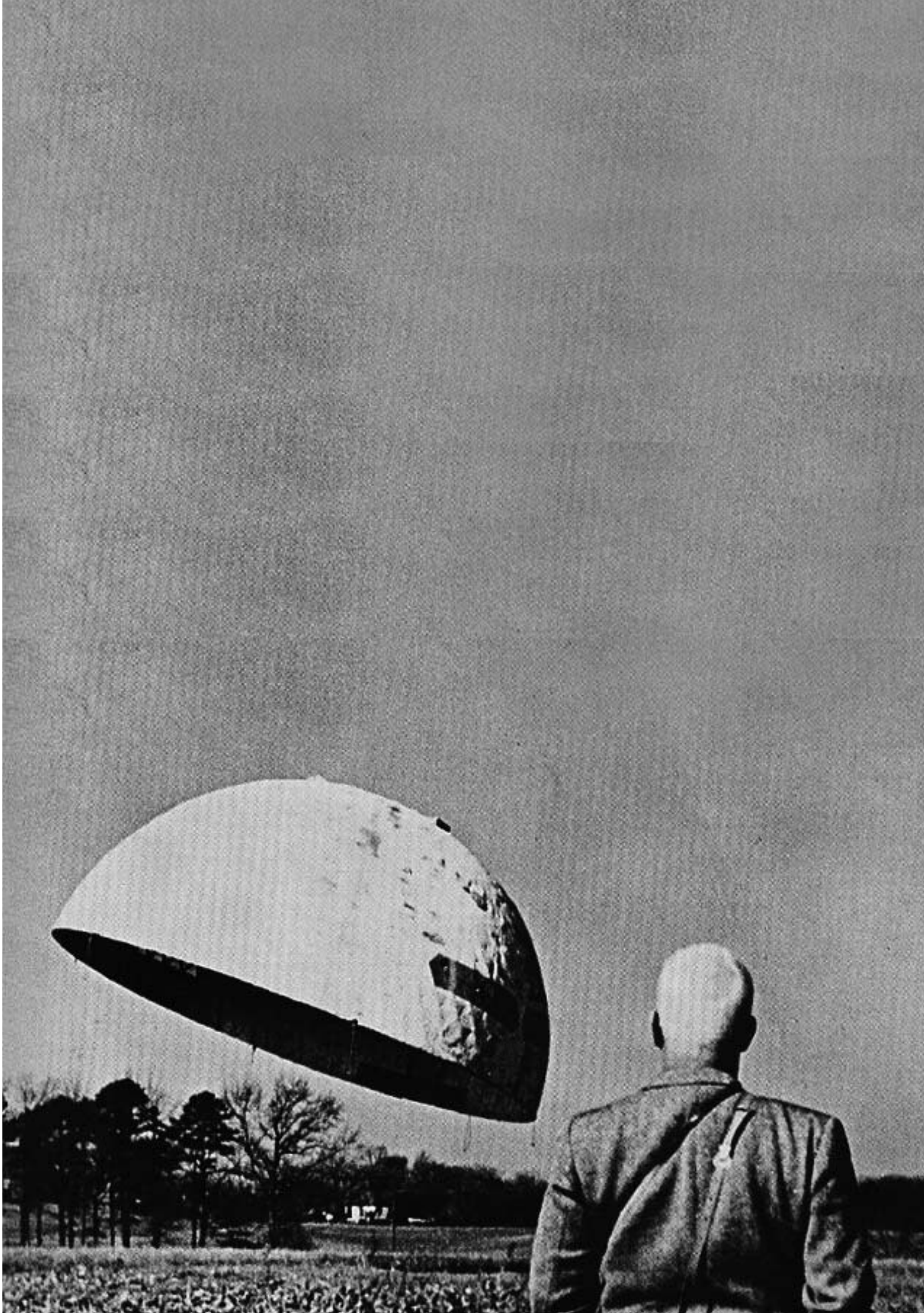
Un grup de 2/3 persones elaborarà una documentació gràfica i/o maqueta que s'especificarà durant el taller.

#### Imatges de referència

**Khinokitia.** Assentament neolític de Khinokitia, Chipre, 5500aC

**Mansilla & Tuñón.** Museo de Vega Baja, Toledo, 2009





## [04] Calendari i programa d'activitats

### 4.1 Programa d'activitats específiques del grup

#### **Dimecres 08**

Presentació del projecte

Lectura del programa

Creació dels grups de treball i repartiment dels temes

#### **Dijous 09**

Treball per grups a taller

18h: correcció general del treball realitzat durant el dia

#### **Divendres 10**

Visita a l'empresa "Fustes Oliveras" (Fornells, Girona)

Pre-muntatge del recinte i transport del material a les instal·lacions de la UIC

#### **Dissabte 11**

Treball per grups a taller

1ª fase de construcció: el basament

#### **Diumenge 12**

Treball per grups a taller

2ª fase de construcció: el recinte

#### **Dilluns 13**

Treball per grups a taller

3ª fase de construcció: la coberta

Fase de proves amb la lona i els mecanismes de subjecció

#### **Dimarts 14**

Treball per grups a taller

4ª fase de construcció de la coberta

#### **Dimecres 15**

Fase final de muntatge

#### **Dijous 16**

Presentació del Prototip

Repartiment de Premis

Lliurament de Notes finals

\*El Calendari i Programa d'activitats pot veure's afectat i està subjecte a modificacions.

**Buckminster Fuller.** Elevació de cúpula R.B. Fuller Building Construction

#### 4.2 Calendari oficial del taller

	miércoles, 08.09.10	jueves, 09.09.10	viernes, 10.09.10	sábado
9.00	Inauguración curso académico: Vicenç Sarrablo			
10.00	CONFERENCIA 1: Tomàs Molina, Meteorólogo			
10.30				
11.00	CONFERENCIA 2: Borja Ferrater, presentación taller			
11.00	Descanso			
12.00	CONFERENCIA 3: Ferrari Textiles	Taller grupos	Taller grupos	Taller grupos
12.00	Pase de vídeos PROFESORES TALLER			
	Preguntas			
13.00				
13.00	Asignación grupos			
14.00				
14.00	COMIDA	COMIDA	COMIDA	
15.00				
15.00				
16.00		Asistencia a los grupos Ferrari Textiles	Asistencia a los grupos Ferrari Textiles	
16.00	<b>Llegada material Ferrari</b> <b>Llegada material otros</b> <b>patrocinadores</b> 1 alumno de cada grupo descargará el material de Ferrari			
17.00				
17.00				
18.00	Taller grupos			
18.00				
19.00	Taller grupos	Taller grupos	Taller grupos	Taller grupos
19.00				
20.00	Taller grupos			
20.00	(+ Elaboración listas "definitivas")			
21.00				
21.00				
22.00				

	domingo	lunes, 13.09.10	martes, 14.09.10	miércoles, 15.09.10	jueves, 16.09.10
	Taller grupos	Taller grupos	Taller grupos	Taller grupos	Recomido Institucional para personalidades, ONG's y prensa
					Presentación PROPUESTAS (exteriores UIC)
		COMIDA	COMIDA	COMIDA	
		Asistencia a los grupos Ferrari Textiles	Asistencia a los grupos Ferrari Textiles	Asistencia a los grupos Ferrari Textiles	COMIDA
					Deliberaciones jurado
				Puesta en escena de los prototipos (exteriores UIC)	Entrega premios (Aula Magna)
	Taller grupos	Taller grupos	Taller grupos		Celebración





[05] Quadern de notes

**Mies van der Rohe.** Croquis dels apartaments Lake Shore Drive. Chicago, 1948