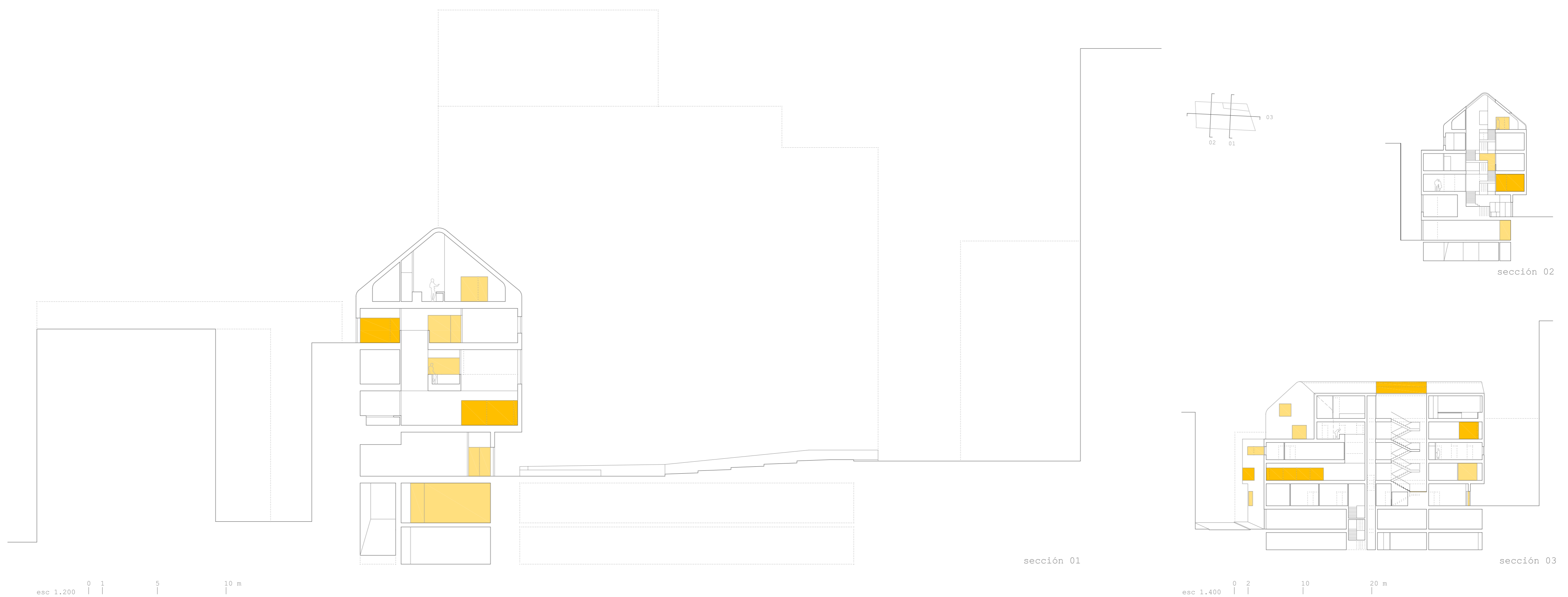
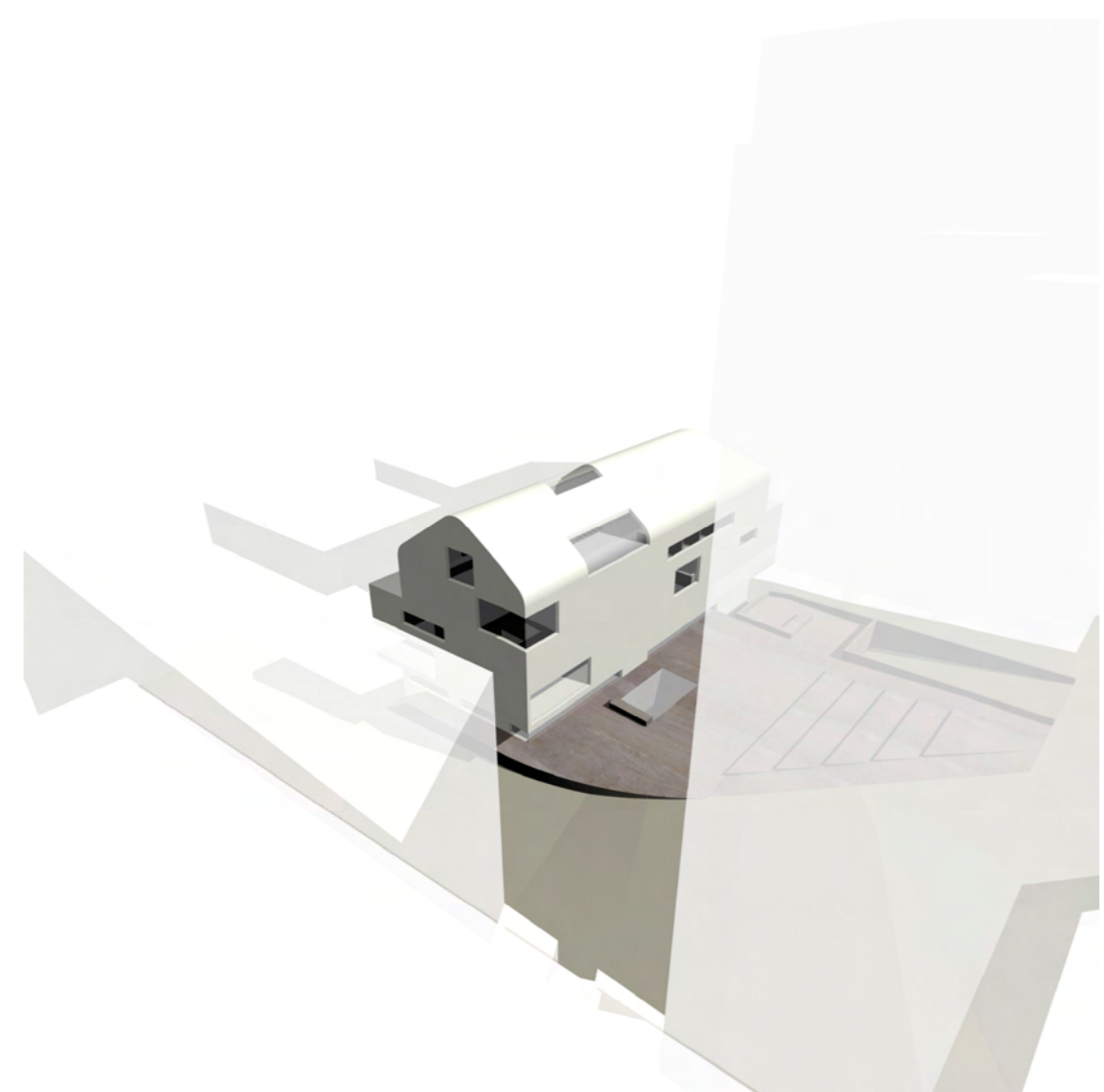




alzado desplegado

Partiendo de los condicionantes de volumen, alineaciones y alturas establecidos por el plan, se parte del sólido capaz resultante como condicionante volumétrico determinante de la forma global exterior. Dicho planteamiento nos permite establecer el punto de partida para el desarrollo del proyecto, partiendo de la elaboración de su espacio interior, desarrollando el programa establecido, desenroscándolo y dejándolo crecer dentro de esos límites. Dicho planteamiento no es sin embargo ajeno a las influencias externas que la configuración del entorno ejerce, y esto obliga a que se reflejen y obtengan sus correspondencias sobre la propuesta, bien exteriormente reflejándose a través de sus fachadas (relación del interior con el exterior y del edificio con el entorno), o bien interiormente a través de la configuración de sus espacios, con la alternancia entre llenos y vacíos o en la jerarquización de las distintas partes del programa. Se pretende así establecer una relación-transposición entre las condiciones del entorno y el interior y, al tiempo, de dejar patente su reflejo-correspondencia a través de la elaboración del programa interior.

El edificio se presenta en su ubicación con una presencia y una imagen únicas, haciendo gala de su singularidad y elegancia, apropiándose del espacio interior que configuran los edificios del entorno y de la nueva plaza.

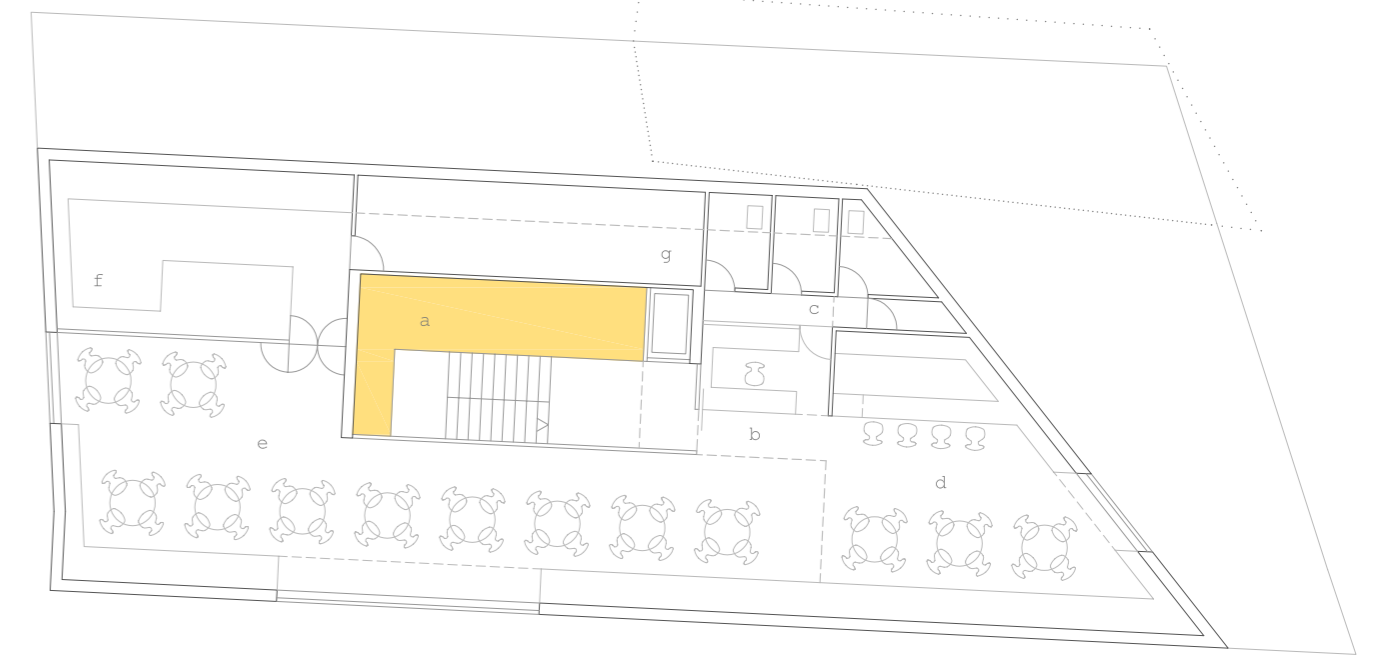




salas multiuso . actos . exposiciones

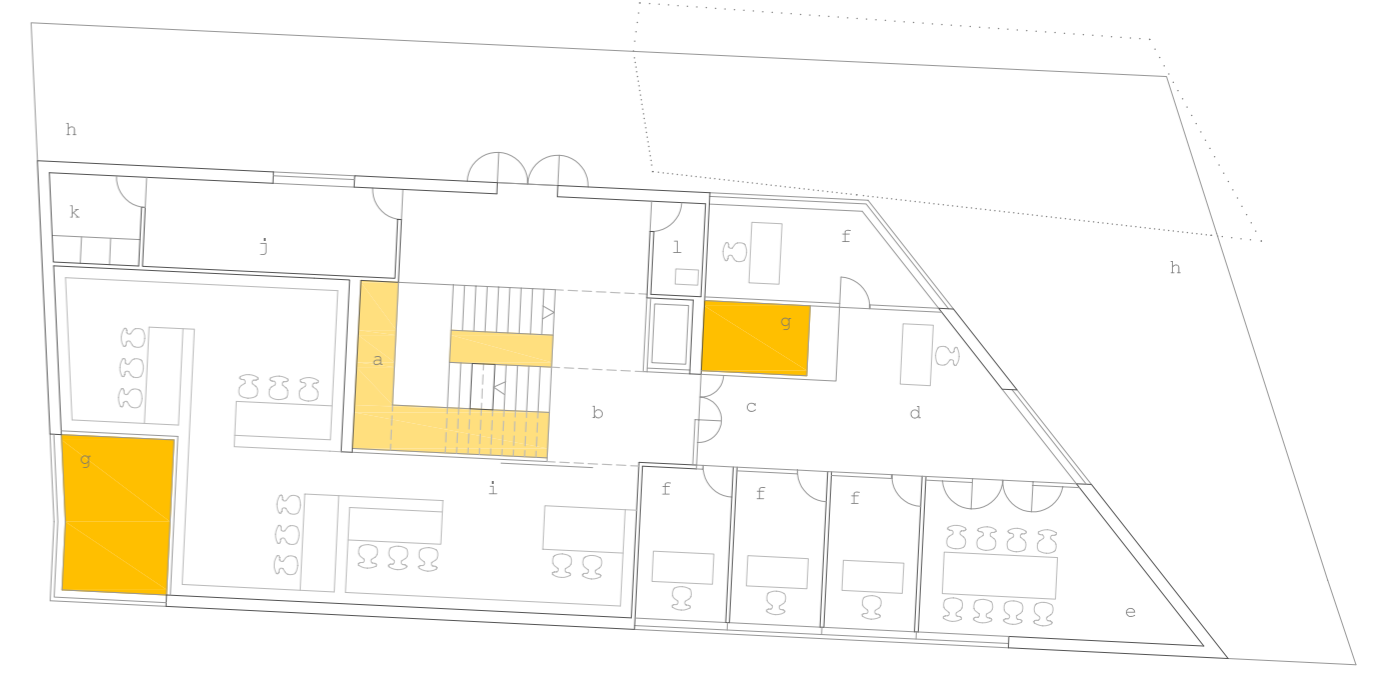
- a . vacío escalera-lucernario
- b . recepción restaurante-guardarropa
- c . aseo
- d . bar-cafeteria
- e . restaurante . comedor
- f . restaurante . cocina
- g . restaurante . almacenes-cámaras

planta ático  
+12.70m



- a . vacío escalera-lucernario
- b . distribuidor
- c . administración-representación
- d . admon-represen . Área trabajo-secretaría
- e . admon-represen . sala de Juntas
- f . admon-represen . despachos
- g . vacío
- h . terraza
- i . Biblioteca-hemeroteca
- j . personal . sala descanso
- k . personal . vestuario
- l . aseo

planta tercera - ático c. aurora  
+9.70m



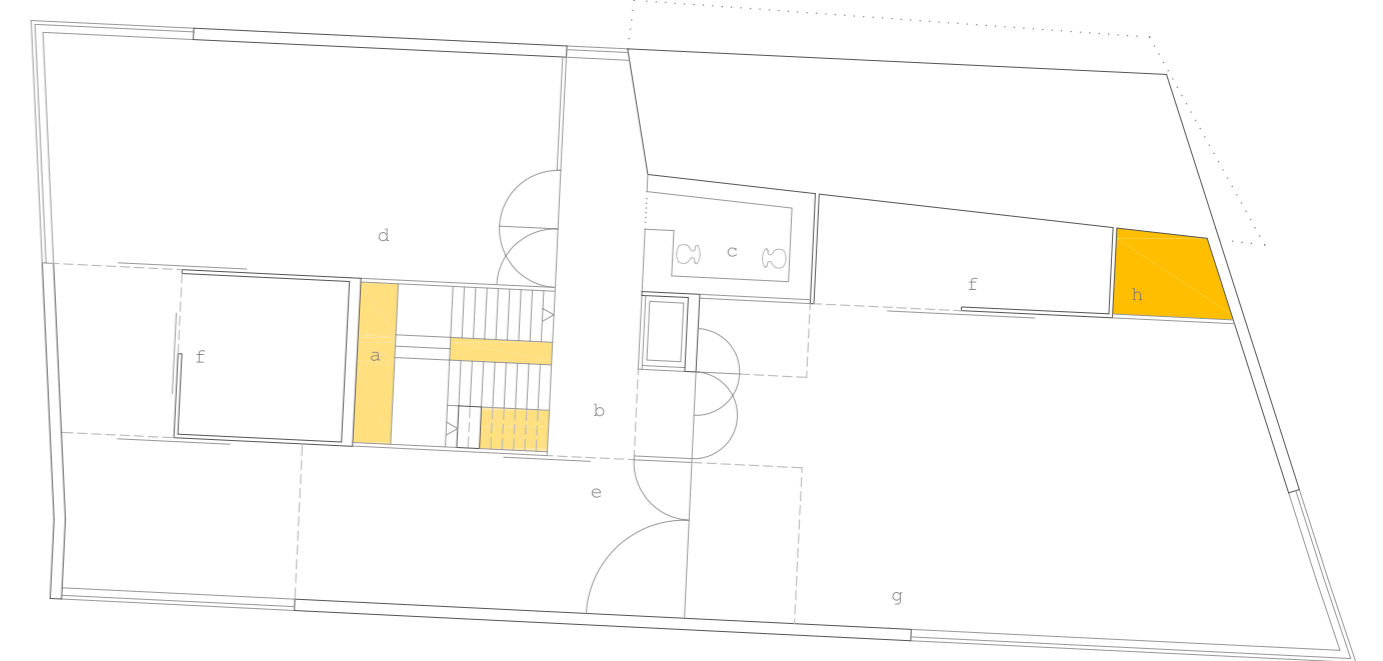
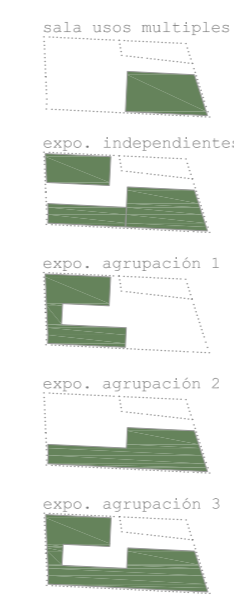
- a . vacío escalera-lucernario
- b . distribuidor
- c . visado . mostrador
- d . visado . Área trabajo
- e . visado . despacho previsto
- f . visado . despacho
- g . archivo
- h . vacío
- i . planeamiento
- j . comisiones . despachos
- k . descanso . estar
- l . vivero . Área de trabajo
- m . vivero . despacho
- n . vivero . sala de juntas
- o . aseos

planta segunda plaza  
+6.70m

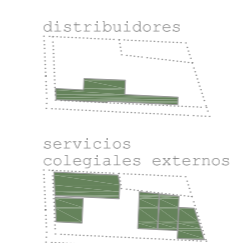


- a . vacío escalera-lucernario
- b . distribuidor
- c . publicaciones
- d . sala de exposiciones 1
- e . sala de exposiciones 2
- f . almacén
- g . sala multiuso
- h . vacío

planta primera plaza  
+3.70m



- a . acceso
- b . recepción-control
- c . galería
- d . hermandad
- e . oct
- f . arquitectas
- g . aseos
- h . caja de arquitectos 1
- i . aseos
- j . terraza
- k . acceso gsjaje
- 1 . soportal
- 2 . banco
- 3 . gradas
- 4 . lucernario aparcamiento público
- 5 . acceso aparcamiento público



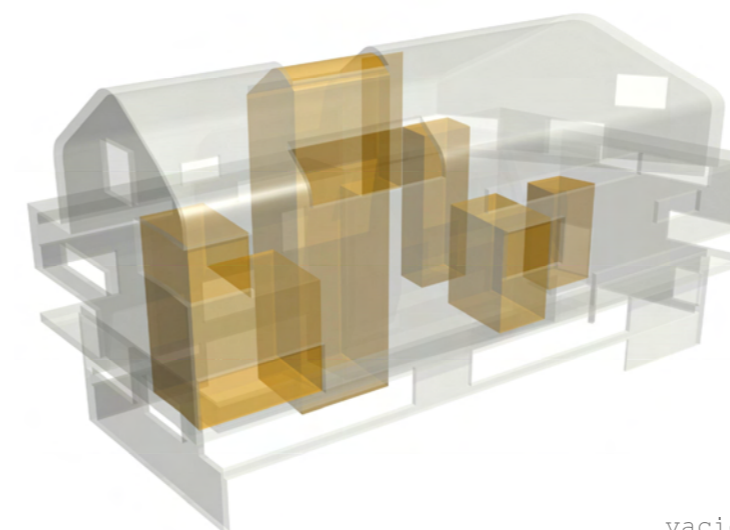
planta baja plaza  
+0.00m (+29.3m)

esc 1:200 0 1 5 10 m



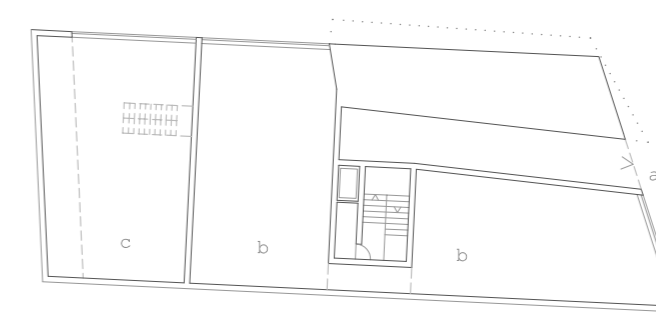
El programa se desarrolla partiendo de las partes más externas del funcionamiento del colegio y comercial externo, más directamente relacionadas con el exterior, en las plantas bajas (Plaza y calle Aurora), y de ahí hacia arriba, en una sucesión de espacios abiertos visualmente entre sí, hilvanados en torno a vacíos interiores, patios, lucernarios y grandes huecos al exterior; entre los que se suceden las estancias colegiales en grados de mayor especialización o jerarquía, hasta la última planta en la que se ubica el restaurante-cafetería. Todas las estancias y departamentos, que parten de un distribuidor-escalera que discurre sinuoso dentro del hueco-lucernario central, pueden usarse en horarios distintos, y en algunos casos como las salas de actos y exposiciones, la biblioteca o el restaurante-cafetería independientemente, ya que así se lo permiten, tanto su propia disposición en el espacio interior como el sistema de compartimentación y puertas que en torno a ese espacio central se desarrolla. El interior creado se configura en una continuidad espacial y visual que permite diálogos espaciales de gran riqueza entre las estancias y cuidada relación de éstas con el exterior.

Constructivamente se toma como punto de desarrollo el punto de partida del proyecto, esto es, su delimitación volumétrica. Configuramos una cáscara-envolvente de hormigón que, horadada por los huecos de fachada y solidarizada por las losas de los forjados, también trasapadas por los patios interiores, y dos pantallas interiores, configuran un conjunto exterior e interior. Dentro, una tabiquería prefabricada ligera y mamparas de cristal permiten compartimentación y flexibilidad y transparencia y opacidad donde y cuando sea necesaria, complementada por un falso techo continuo y libre para instalaciones e iluminación. Fuera, una fina piel de panel de aluminio aislado y dobles vidrios confieren continuidad entre fachada y cubierta, formando un conjunto y una imagen destacada y única, y dotan al edificio de gran inercia que ayude a su acondicionamiento interior, apoyado éste por la incorporación de paneles fotovoltaicos en la cubierta.



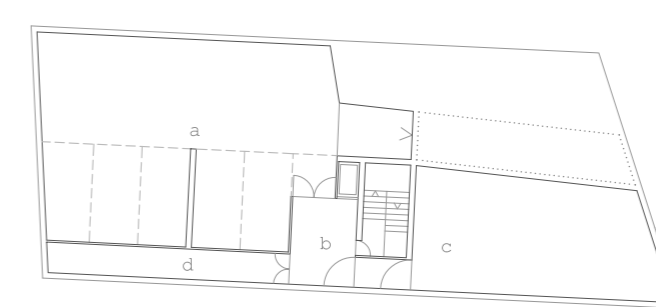
vacíos

esc 1:400 0 2 10 20 m



- a . acceso garaje
- b . comercial externo
- c . caja de arquitectos 2

planta baja calle aurora  
-3.60m



- a . garaje
- b . vestíbulo
- c . almacén
- d . instalaciones

sótano  
-6.10m

