

**CONCURSO DE IDEAS CON INTERVENCIÓN DE JURADO PARA LA SELECCIÓN  
DEL ANTEPROYECTO DEL NUEVO MUSEO DE HISTORIA DE LA CIUDAD DE  
PONTEVEDRA**

**LEMA: OOOPO**

**MEMORIA**



El museo se sitúa en el extremo norte del casco viejo de Pontevedra. Se trata de una zona de alto interés arqueológico, donde se localizan elementos que identifican el origen del núcleo urbano de la ciudad.



La zona de actuación constituye el punto inicial de una serie de intervenciones que descubren puntos estratégicos de gran interés arqueológico (trazado de la muralla, torres arzobispales...) que permiten entender la propuesta como parte integrante de un sistema general de equipamientos, desarrollados en intervalos de tiempo y distancia cercanos.

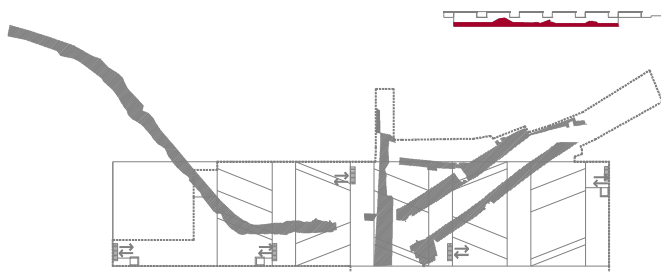
El planeamiento existente, muy desafortunado, destruye la relación directa del núcleo original de la ciudad construida con su topografía, en sección descendiente hacia el río Lerez.

Se plantean actuaciones en la zona, que desarrolladas en plazos de tiempo progresivos, pondrán en evidencia todas estas cuestiones.

Se recuperarán comunicaciones transversales de sección peatonal entre el casco y el borde de río, aprovechando trazas originales, que descubrirán situaciones y "vergüenzas", tal vez todavía, reversibles.

La eliminación progresiva de carriles (de 4 a 2), entre los puentes nuevo y de la autopista, será posible por la reubicación del tráfico más rápido e intenso en vías de mayor sección y alejadas de núcleos residenciales. AP-9, y sus conexiones).

Esta nueva circunstancia convertirá el anillo bajo del casco histórico en corredor verde de gran densidad peatonal, conciliando tráficos rodados y peatonales en proporciones adecuadas.



#### COTA 0.00\_+0.95m. EXPOSICIONES PERMANENTES

Planta a cota de excavación. Constituye el total de las exposiciones permanentes y la sala de historia de la ciudad.

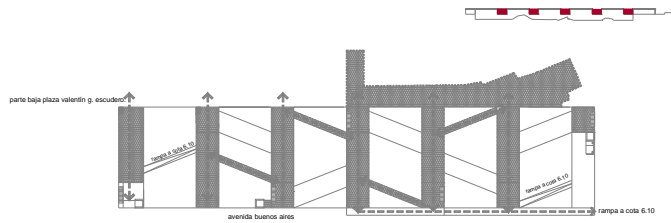
Se trata de una gran superficie de estudio y documentación en proceso continuo de transformación.

No se ha pretendido consolidar ni "urbanizar" la excavación. El estrato mostrado sin alterar se consideró como elemento didáctico de gran interés.

El acceso directo a las ruinas se ha concentrado en puntos controlados, que resuelven escaleras metálicas y pequeños ascensores que dirigen el tráfico acotado en estrechas pasarelas cercanas a los restos de mayor interés.

Se han situado también en esta sala laboratorios y almacenes de restos que preparan elementos antes de ser trasladados a las exposiciones temporales.

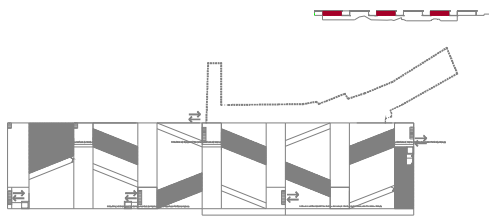
El acondicionamiento ejecutado ha sido reducido al mínimo. Superficie protegida de la intemperie pero sin calefactar. Se ha introducido únicamente el drenaje adecuado de la zona, mediante red de tubos y extensión de capa de grava, manteniendo las cotas originales de la excavación y sus accidentes. Estos elementos de pavimentación y acabado mínimo admiten constantes cambios sin alteraciones traumáticas de su carácter.



### COTA 3.55. EXPOSICIONES EXTERIORES

Pasarelas exteriores, observatorios de las ruinas a cota 3.55m. Constituyen zonas de exposición permanente de acceso libre, y elementos de tránsito rápido entre las cotas de la avenida Buenos Aires (+4.70 a +6.00) y la parte baja de la plaza de valentín garcía escudero (+4.20).

Esta red de pasarelas constituye entramado metálico encajado en la excavación. Se recuperan bordes irregulares que manifiestan la estratificación de los restos encontrados, protegidos sin ser sometidos a procesos de "regularización" y "urbanización".



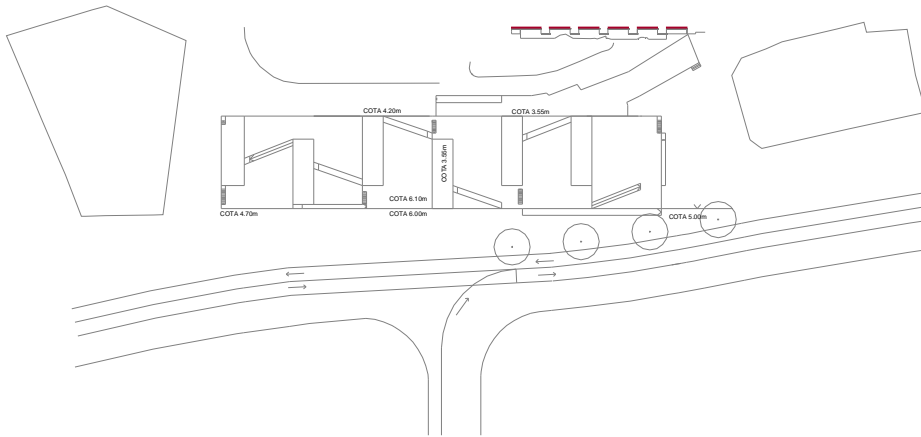
### COTA 3.55. EXPOSICIONES TEMPORALES INTERIORES

Módulos cerrados para exposiciones temporales. Constituyen elementos transparentes de conexión entre pasarelas exteriores, suspendidos sobre las ruinas exposiciones permanentes. Son los únicos elementos totalmente cerrados y calefactados del museo (junto con la zona de administración). Su control queda asegurado por elementos de vigilancia que partiendo de la zona de administración, recorren la infraestructura.

La información necesaria se suministra en elementos exteriores cubiertos de acceso a las salas de exposición temporal.

Acogen a grupos de visitantes de hasta 30p. que serán informados y distribuidos en visitas a través de pasarelas y rampas.

La densidad de usuarios se multiplica al máximo y se dispersa. A mayor peso soportado mayor cantidad de barras refuerzan la estructura.

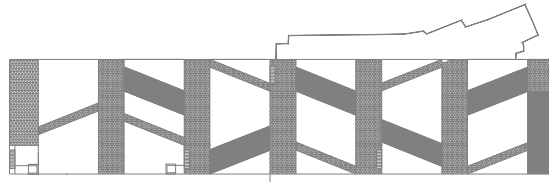


#### COTA 6.10. CUBIERTA TRANSITABLE

La estructura se conectará a las calles circundantes mediante escaleras y rampas. Serán numerosas y de poca sección, desde la cota de la ruina hasta la cubierta, ahora suelo pisable.

No se pretende la construcción de una plaza "dura" que "oculte" al edificio.

El lenguaje que construye esta plataforma transitable pertenece a la estructura que lo soporta, artefacto metálico, ligero y transitable que contiene una gran densidad de tránsitos.



El conjunto forma una red de comunicaciones que muestran y protegen las ruinas, suspendidas a diferentes cotas sobre ellas y sin llegar a tocarlas.

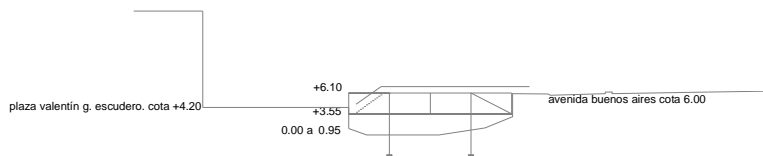
El tráfico ha sido diversificado, introduciendo plataformas que se apoyan en las barras de la estructura isostática.

La densidad de ocupación ha sido multiplicada, provocando la construcción una mayor cantidad de barras que aumentan la estabilidad de la estructura, sin perder su ligereza.

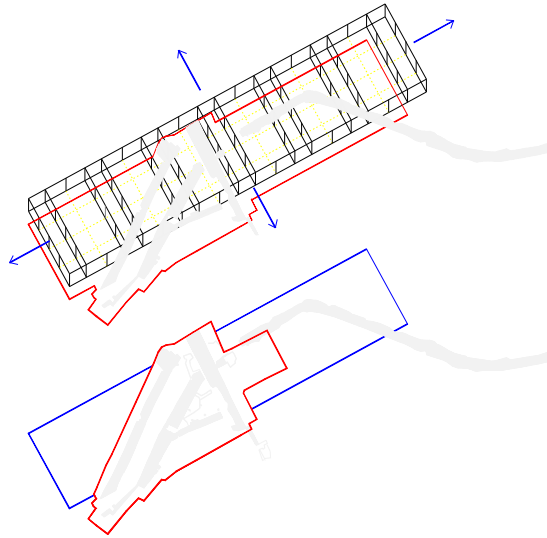
El ancho de las bandas "ocupadas" se ha reducido al mínimo, para liberar la mayor cantidad de volumen sobre la ruina, a cambio de estirar la superficie de la estructura sobre toda la parcela disponible. La altura del conjunto ha sido reducida al mínimo, permitiendo la ocupación de todas sus rasantes.



La estructura muestra y protege la ruina a diferentes cotas.  
 A modo de andamiaje, constituye elemento de estudio permanente de los restos que progresivamente se irán descubriendo. Los cerramientos laterales se han eliminado, de modo que la ventilación permanente de los restos queda asegurada.  
 Las exposiciones temporales y la administración se sitúan en la base de esta estructura, a cota 3.55, sobrevolando las ruinas poca altura.  
 Su cubierta constituye plaza transitable y exposición de las ruinas a cota 6.10m

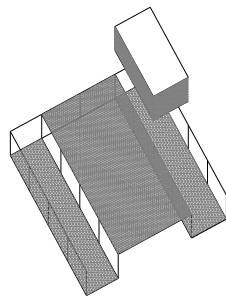


Los elementos introducidos en la estructura (escaleras, barandillas cerramientos) constituyen activos que aseguran la estabilidad del conjunto en forma de barras o arriostramientos

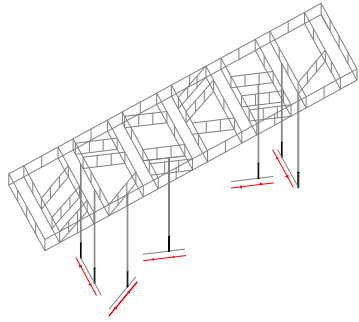
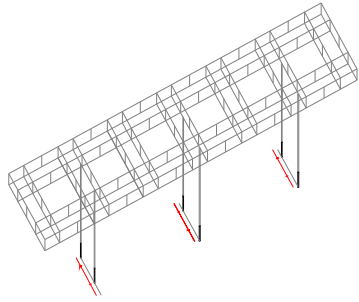


El edificio se plantea como estructura bidireccional, ligera y abierta en tiempo y espacio, de módulo regular que permite crecimientos futuros, en función de la aparición de nuevos restos arqueológicos.  
 La repetición de módulos elementales agrupados en un elemento de trazado controlado elimina "singularizaciones" excesivas.  
 Esta estructura alcanza el canto de una planta.  
 Su superficie se extenderá al máximo, ocupando toda la "plaza"  
 Disponible para conseguir la menor altura posible.

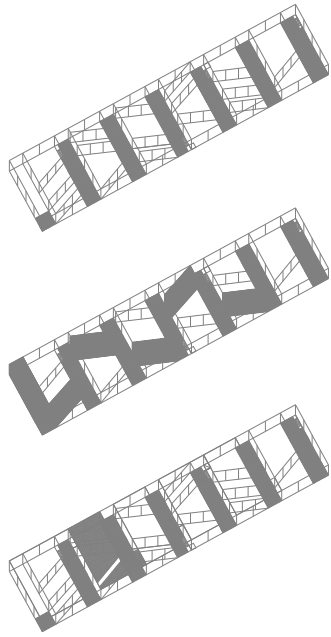
A la excavación original (ROJO) se le superpondrá la necesaria para alojar los programas demandados (AZUL).  
 Los bordes laterales de las excavaciones, original y propuesta, no serán alterados ni consolidados con estructuras permanentes.



El planteamiento del museo como estructura ligera y reversible resulta adecuada para la "museización" de otras zonas de la ciudad de alto valor arqueológico.  
 Su carácter modular e isostático permite múltiples situaciones, una vez fijadas, condiciones elementales de luces, dimensiones de barras, diseño de nudos etc.



En una malla tridimensional del canto equivalente a 1 planta, los apoyos se reducen en número y las posibilidades de variar su posición se diversifican. La cimentación sobre superficies no ocupadas por restos arqueológicos queda así asegurada. Esta malla isostática y autoportante, formada por barras metálicas constituirá el soporte del programa demandado. Su carácter resulta reversible, su vida útil, por determinar. La estructura sufre alteraciones en la dirección de sus barras transversales buscando la más fluida conexión entre elementos y arriostramientos diagonales de los módulos isostáticos. La posición posible de los apoyos acompaña estas desviaciones, introduciendo direcciones que diversifican las opciones de movimiento.



Las vigas interiores de la estructura sirven de apoyo a los forjados ligeros sobre los que se desarrollará el programa:

- 1- Pasarelas flotantes sobre las ruinas, a cota 3,55 m.
- 2- Elementos cerrados y autónomos en las diagonales, a cota 3,55 m., que alojan las exposiciones temporales. Sus paredes de vidrio constituyen pantallas rígidas de arriostramiento lateral.

Plataformas transitables ligeras cubren la cota más alta de la estructura (+6,10 m.) y arriostran el conjunto. Constituyen la cubierta superior de la ruina.