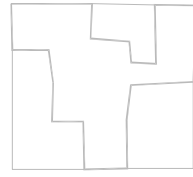




Ribadavia a escala territorial | la villa se sitúa en un meandro del río Avia, en un terreno que presenta una pronunciada pendiente que condicionará el asentamiento de la misma y las soluciones edificatorias que en ella se pueden observar

0 | 150 | 100 | 200 | 300 | 400 | 500 | | | | | 1000



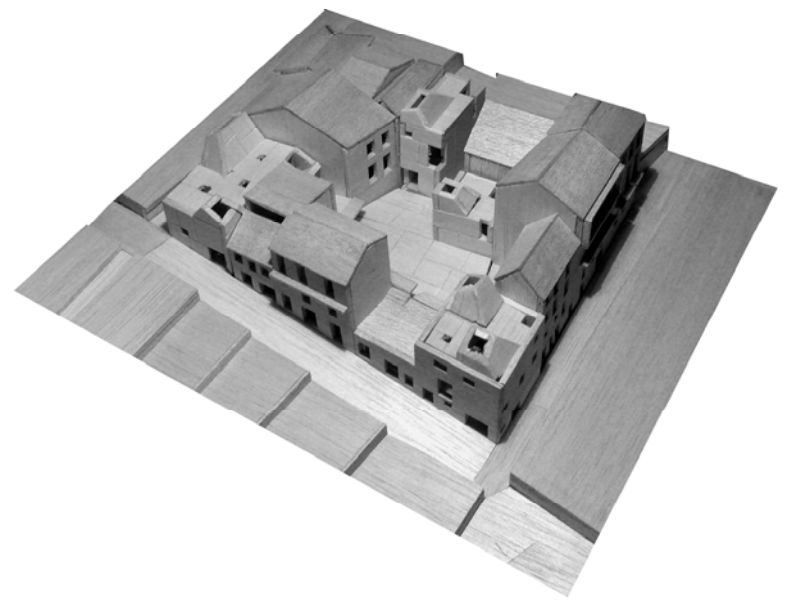
Museo de la ciudad y el vino en Ribadavia **MCV**0608

escala gráfica | orientación N





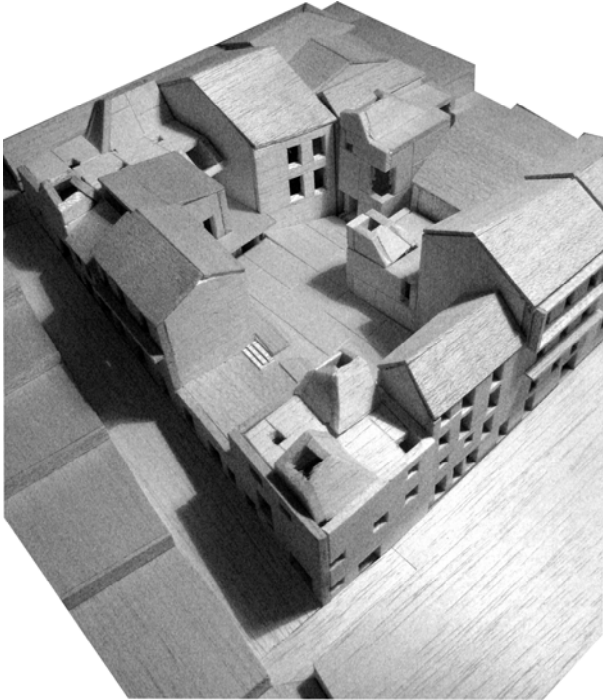
Ribadavia lo 100 | 150 | 200



¿...es posible rehabilitar una manzana degradada introduciendo un nuevo programa en su interior...? proyecto fin de carrera _manzana-museo en ribadavia_ourense_ orientación N

ribadavia_casco histórico almadrado de origen medieval circundado por la muralla medieval aun hoy presente. trama de parcelación gótica irregular acentuada por la fuerte pendiente hacia el río avia, cuyo puente, situado en un meandro del mismo, dio origen a la villa. la casa de la inquisición edificación del SXVI de mampostería de piedra, muy deteriorada y propuesta por el planeamiento como futuro museo mediante la agregación de parcelas adyacentes si fuese necesario. manzana esa edificación se encuentra en una manzana de forma cuadrada que presenta una fuerte pendiente en dirección N-S compuesta de edificación perimetral dejando un vacío interior inicialmente dedicado a huertas, si bien actualmente se encuentra abandonado y fragmentado mediante construcciones ilegales de diferentes épocas. el proyecto no se pretende una recuperación parcial de una pieza de la manzana, sino una recuperación total de la misma. introducción de un nuevo programa museo para reactivar una manzana deteriorada proceso partiendo de la casa de la inquisición se agregan otras parcelas que permiten alzar la totalidad del programa, en lugar de tomar las edificaciones adyacentes, se toman sus ubicaciones fuera de ordenación y desahabadas situadas en otros extremos de la parcela, por lo que la actuación se hace presente en todas las calles perimetrales permitiendo fragmentar el programa para a un uso independiente del mismo: administración museo del vino punto de información y auditorio. estas piezas se unen mediante el espacio central de manzana que se vacía de edificaciones ilegales abandonadas de manera que todo el programa queda así unificado para a un funcionamiento conjunto. en cambio, este espacio central se limita a tener un otro volumen que actúa como lucernario, a través de permitiendo un uso independiente del mismo. relaciones estas piezas independientes establecerán diálogos entre ellas de manera que el conjunto se haga identificable pese a su inserción en la trama. esto se hará mediante una piel continúa con un despiece particular que, junto con huecos, genera una composición de alzados que refuerza las relaciones con las edificaciones existentes en la manzana mediante una composición basada en la espontaneidad de las composiciones de alzado de las edificaciones del SXVI presentes en la manzana frente a la rigidez de los alzados del SXIX y SXX. el espacio central de manzana el núcleo del proyecto se establece como la razón de ser del mismo. su conexión con todas las calles perimetrales lo hacen permeable al exterior. desde este espacio central es el lugar desde donde mejor se percibe el museo en su totalidad, además de actuar como elemento que cose las distintas premisas del proyecto actuando como elemento reactivador de manzana.

130 | 120 | 110 | 100

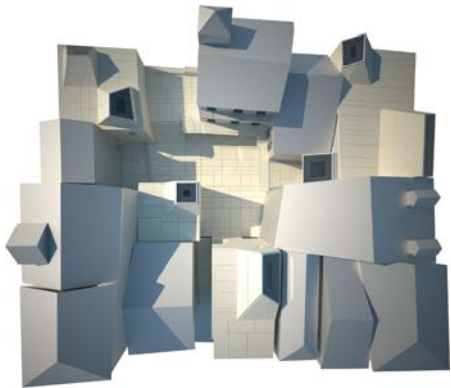


Inserción urbana | esquemas lo | 110 | 120 | 130 | 140 | 150



1_estado previo | 2_estaciones aguas | 3_vacios interiores | 4_vacio proyecto | 5_espacio expasivo | 6_inserción volúmenes

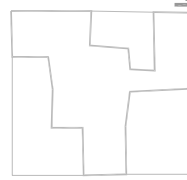
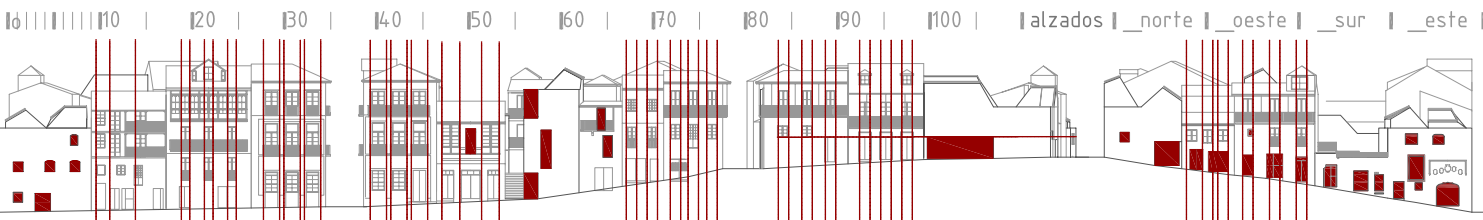
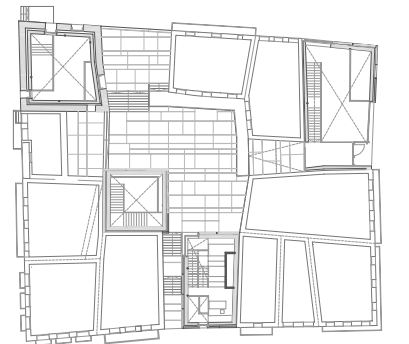
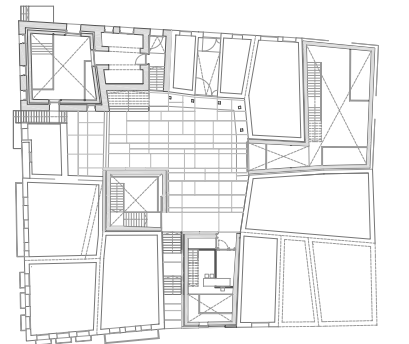
1_conjunto | vistas | 1_planta | 2_lateral | 3_alzado



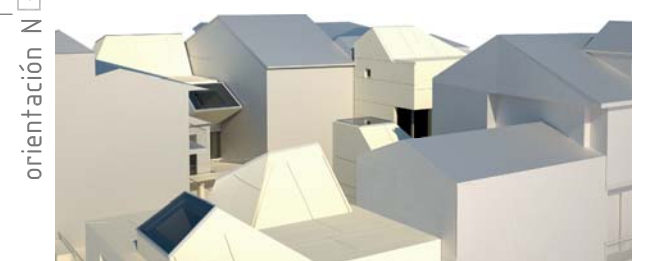
10 | 15 | 110 | 120 | 130 | 140 | 150 | 160 | 170 | 180

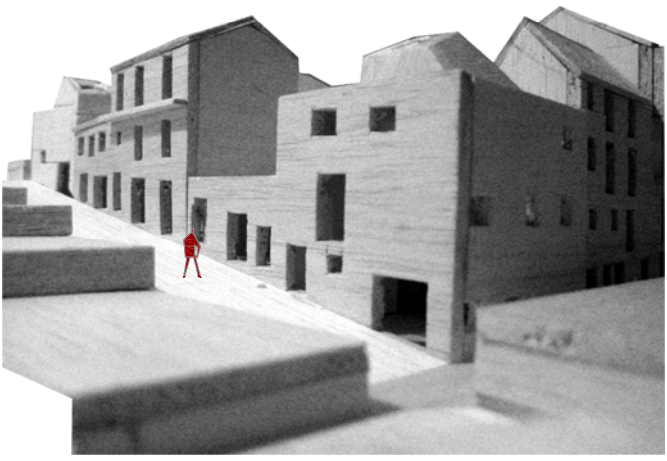


15,00m | 7,00m | 4,00m | plantas | 110 | 120 | 130 | 140 | 150 | 160 | 170 | 180



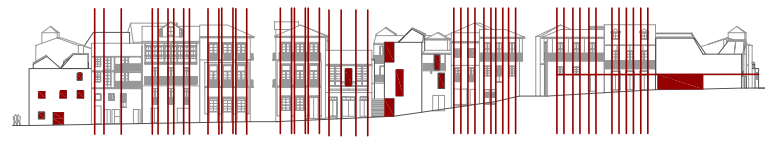
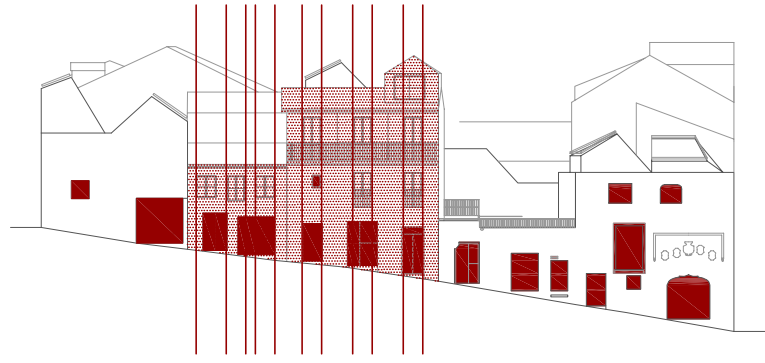
Museo de la ciudad y el vino en Ribadavia | MCVF0608



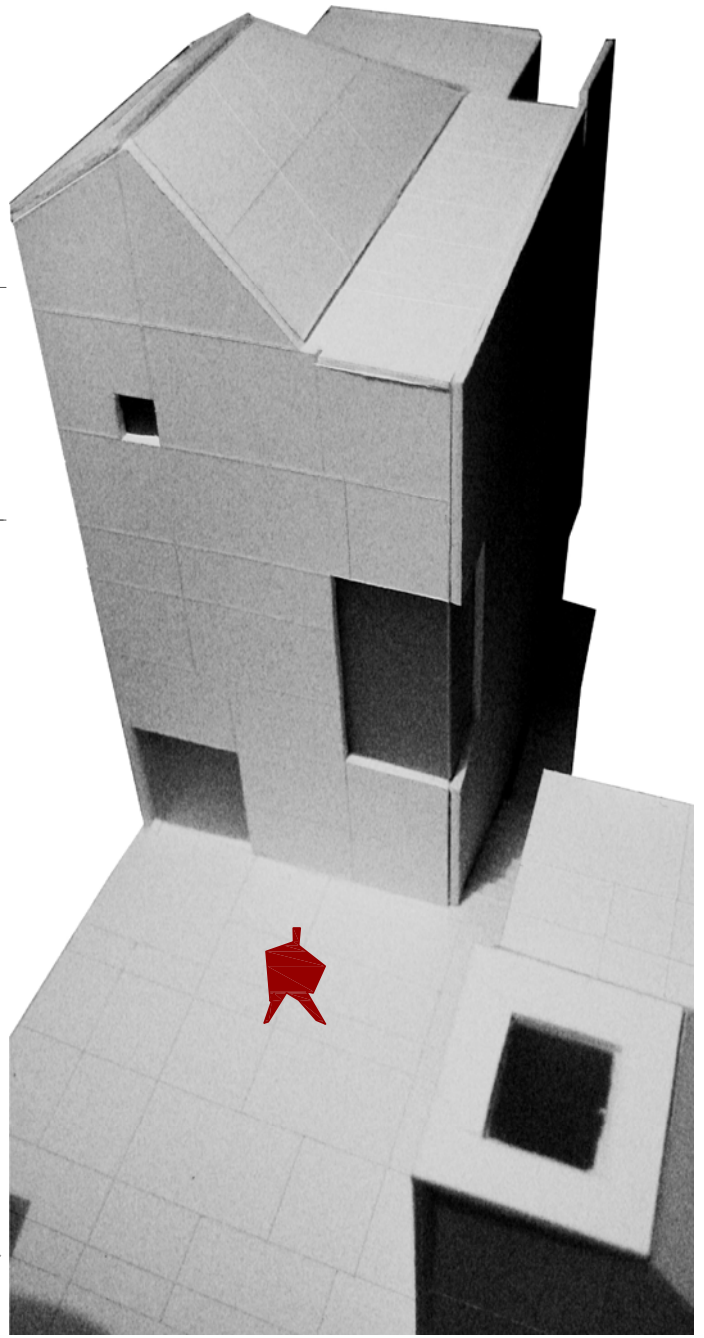


_sur_este_norte_este_ | alzados conjunto |

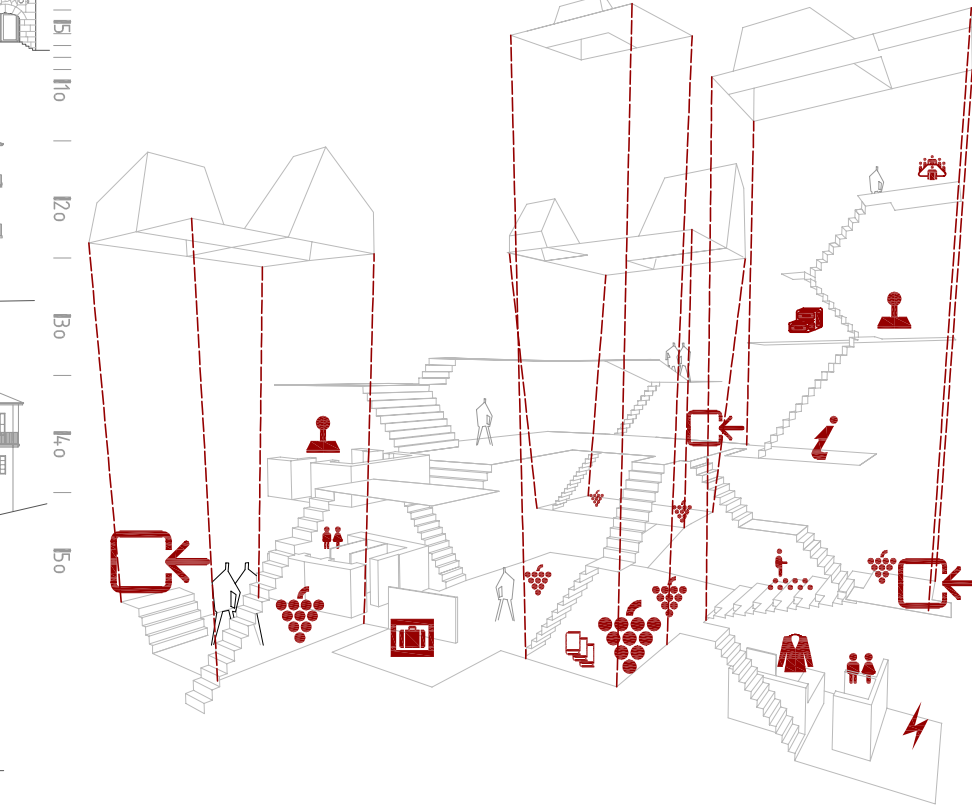
diálogos entre volúmenes | lo insertado & lo existente |



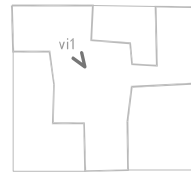
| planteamiento funcional | relaciones entre funciones



vista plaza interior | volumen administración |



0 | 50 | 100 | 150 | 200 | 300 | 400 | 500

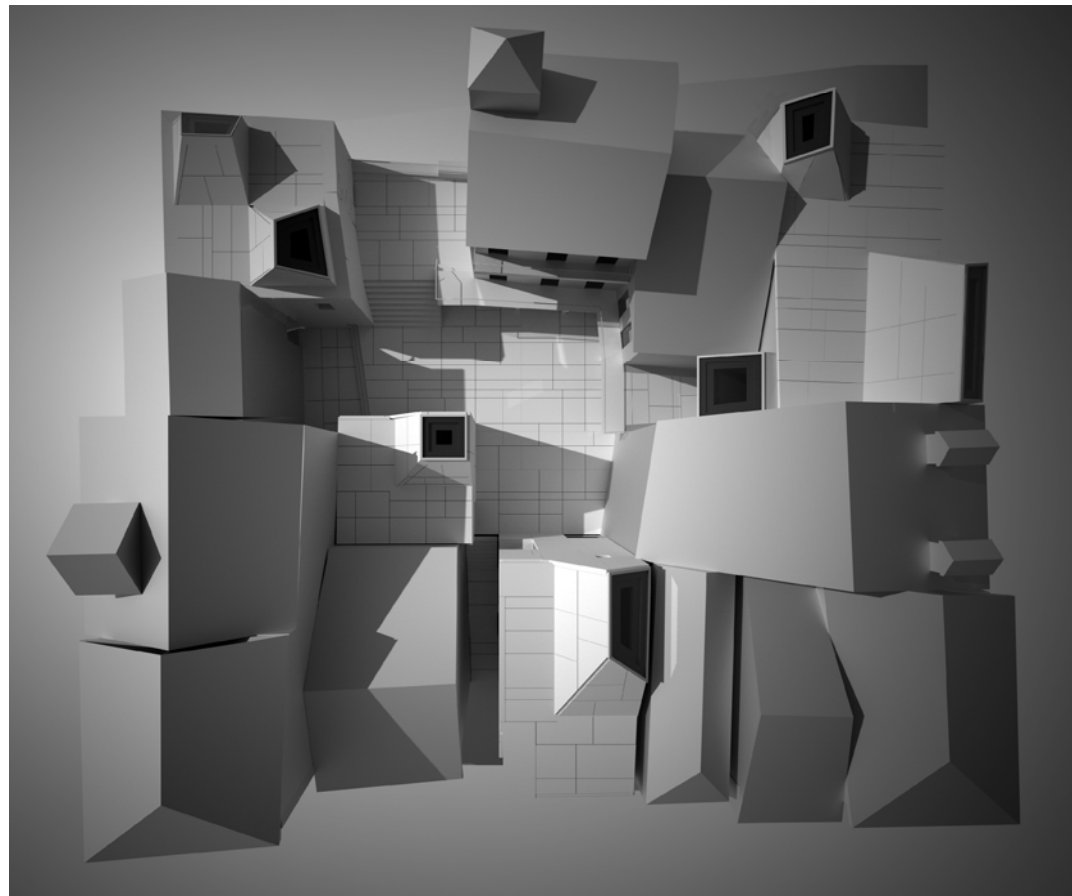


| planteamiento funcional independizado |

diálogos_ las piezas establecerán relaciones entre sí mediante una piel uniforme con un despiece de placas de granito local de gran formato que actúan como elemento unificador de todas las piezas de la propuesta, reforzando su volumetría peculiar. Esta volumetría se ve enfatizada mediante las piezas de cubierta, que al igual que ocurre con los campanarios de la villa medieval, generan diálogos y referencias entre sí y con las edificaciones cercanas. De cara a acentuar estos diálogos, se establece un vacío central, auténtico vertebrador del proyecto, que surge de la transformación de los patios de manzana anteriormente utilizados como huertas. Es en este espacio, donde las relaciones se intensifican y se hacen más evidentes.

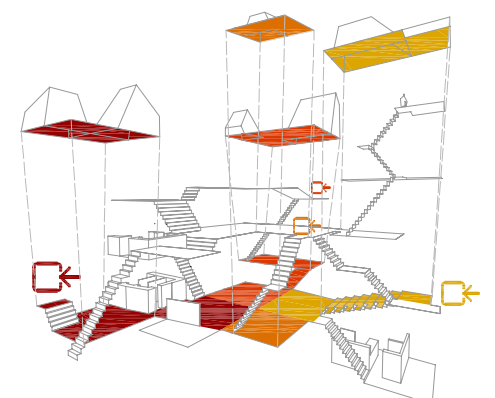
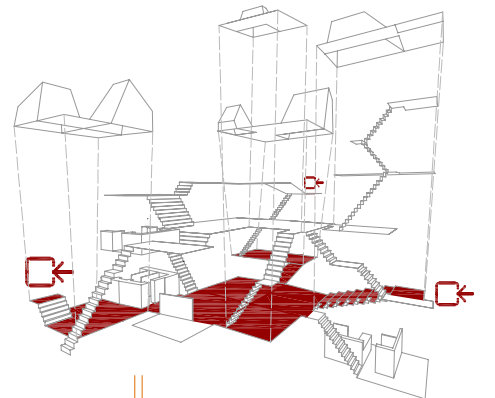
unión/fragmentación_ cada una de las piezas insertadas tendrá una función específica, de manera que esta pueda desempeñarse independientemente o bien como parte de un programa museístico unitario _expo+ expo2+ admon+ lucernario+ auditorio= museo. la articulación y el nivel de vinculación de las diferentes partes se convertirá en el elemento definidor del conjunto, de manera que en base a su variabilidad y capacidad de adaptación el edificio podrá amoldarse a las diferentes solicitudes de programa, generando un núcleo contemporáneo, y vivo en el medio de la villa medieval.

vista manzana | _volumetría intervención a vista de pájaro |



00 | 50 | 100 | 150 | 200 | 300 | 400 | 500

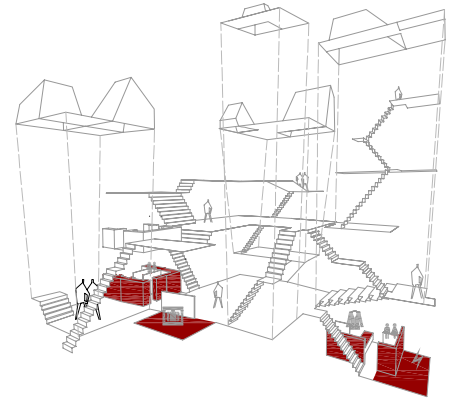
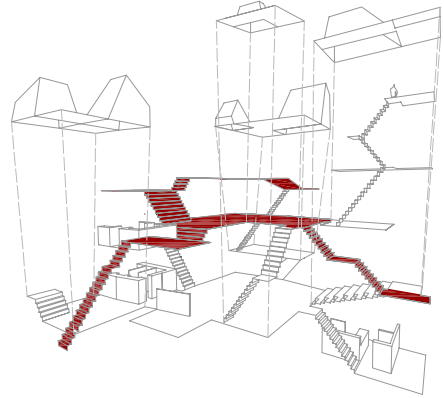
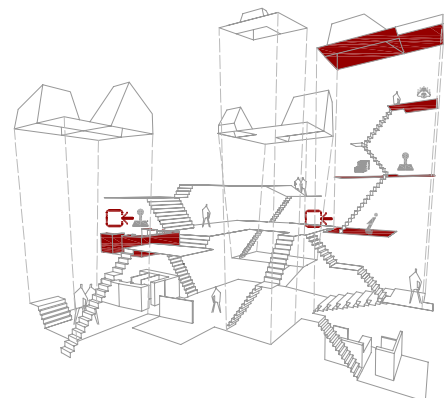
1_ aspecto positivo
2_ fragmentación espacial
3_ aspectos servidores
4_ espacio público, plaza interior generada
5_ volumen administración

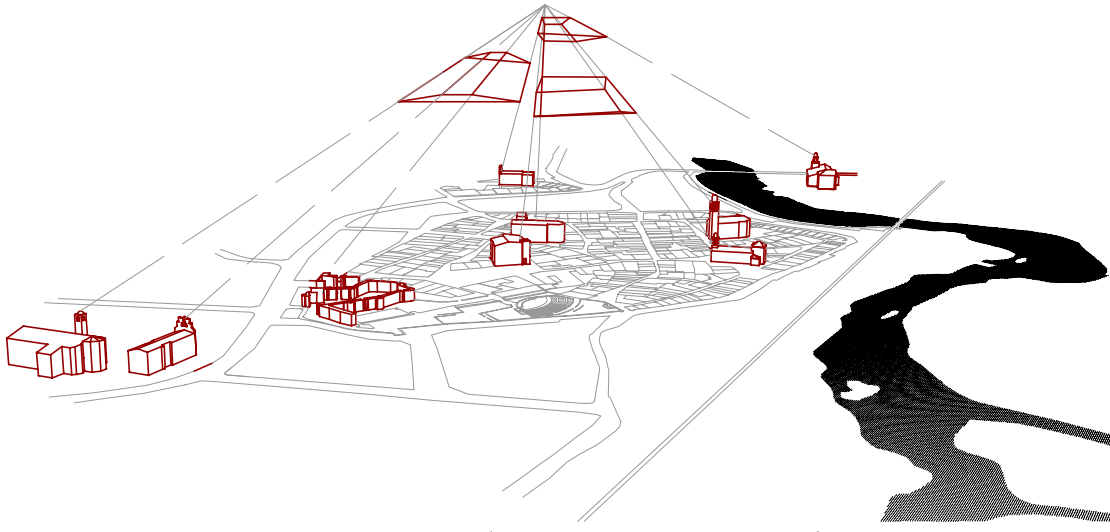


_volumen administración | vista exterior |



_plaza interior | vista exterior |





relaciones espaciales entre elementos de referencia en la trama diálogo_campanarios-torres tensiones poder político_poder religioso

orientación N 0° 100° 120°

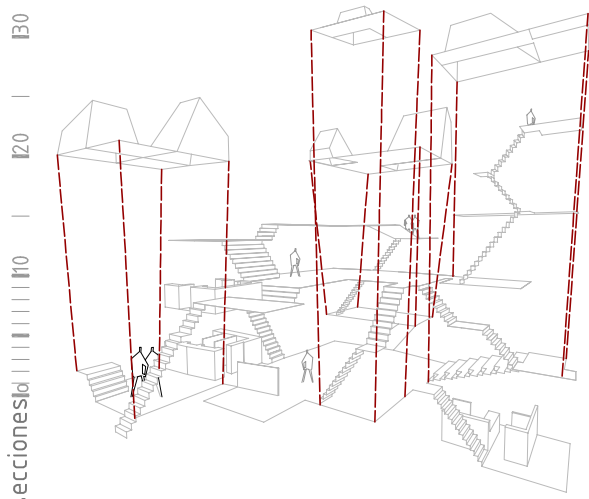
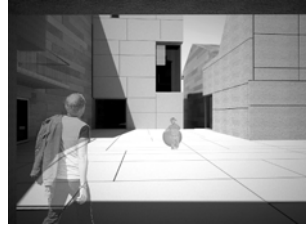
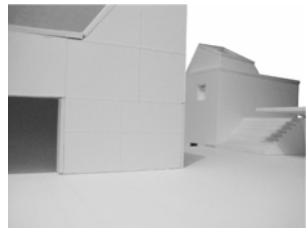
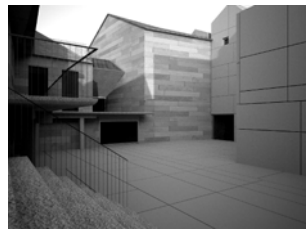


secciones proyectadas 10 120 130 140 150

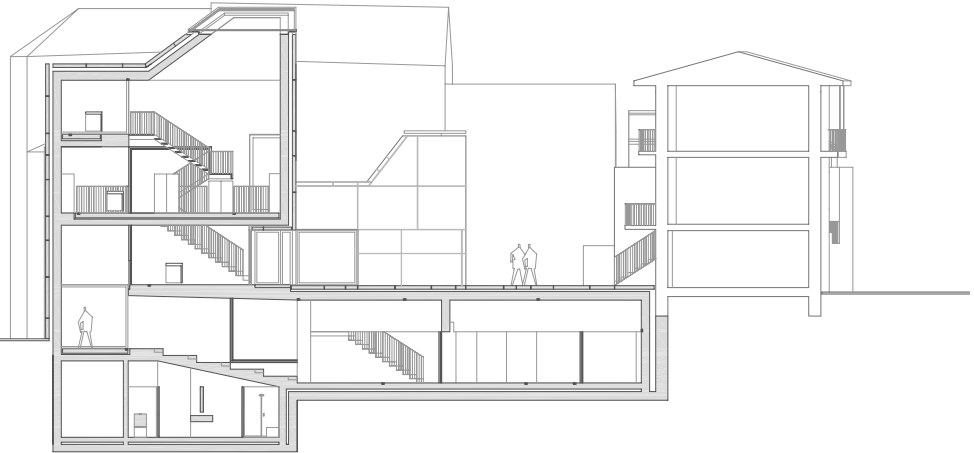
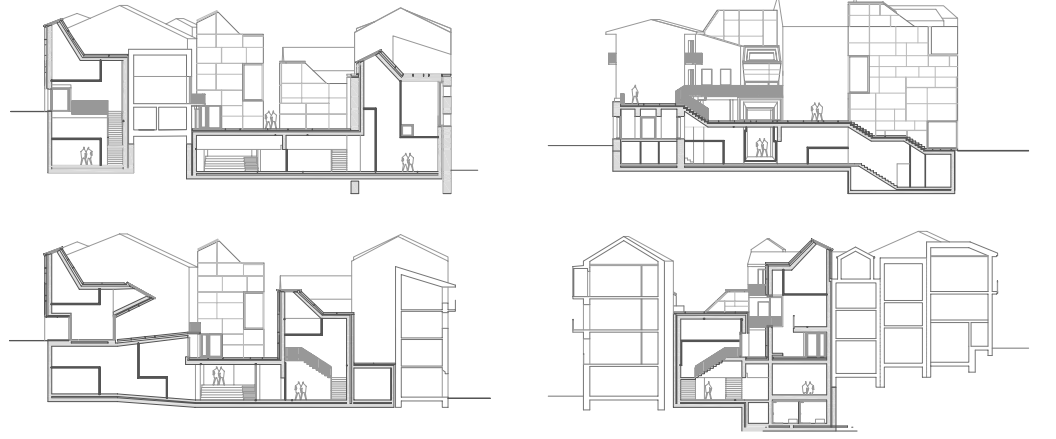


diálogos las piezas establecerán relaciones entre sí mediante una piel uniforme con un despiece de placas de granito local de gran formato que actúan como elemento unificador de todas las piezas de la propuesta reforzando su volumetría peculiar. Esta volumetría se ve enfatizada mediante las piezas de cubierta, que al igual que ocurre con los campanarios de la villa medieval, generan diálogos y referencias entre sí y con las edificaciones cercanas. de cara a potenciar estos diálogos, se establece un vacío central, auténtico reflejado del proyecto que surge de la transformación de la plaza de manzana anteriormente utilizada como huertas. es este espacio donde las relaciones se intensifican y se hacen más evidentes. unión/fragmentación cada una de las piezas insertadas tendrá una función específica, de manera que esta pueda desempeñarse independientemente o bien como parte de un programa museístico unitario (expo+admin+salas de exposiciones+auditorio)museo. la articulación y el nivel de vinculación de las diferentes partes se convertirá en el elemento definidor del conjunto, de manera que en base a su variabilidad y capacidad de adaptación el edificio podrá amoldarse a las diferentes solicitudes de programa, generando un núcleo contemporáneo, y vivo en el medio de la villa medieval.

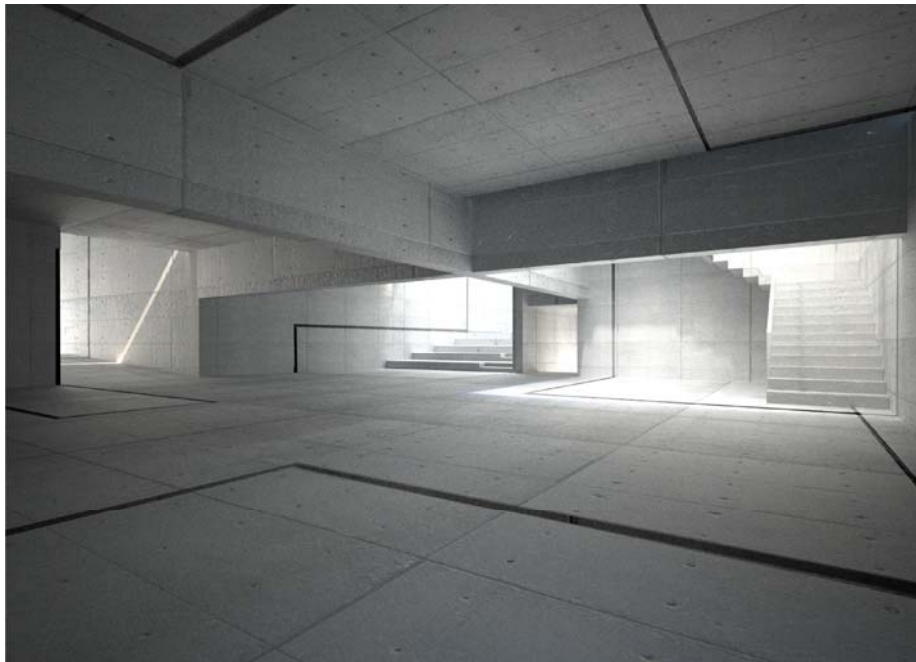
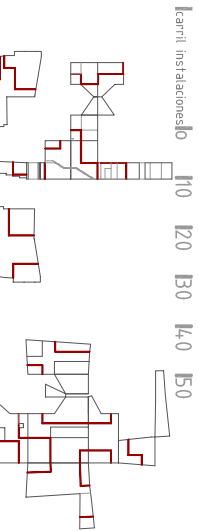
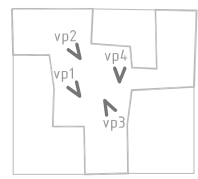
secciones 150 140 130 120 110 100



sección administración y sala de exposiciones 10 15 110



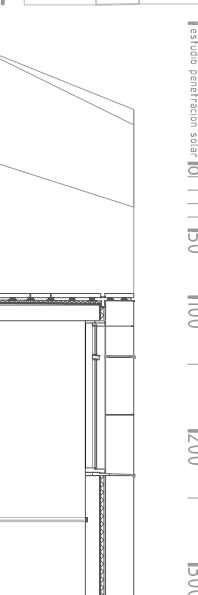
pf 2008 convocatoria febrero tema_museo de la ciudad y punto de información del vino situación_ribadavia_ourense



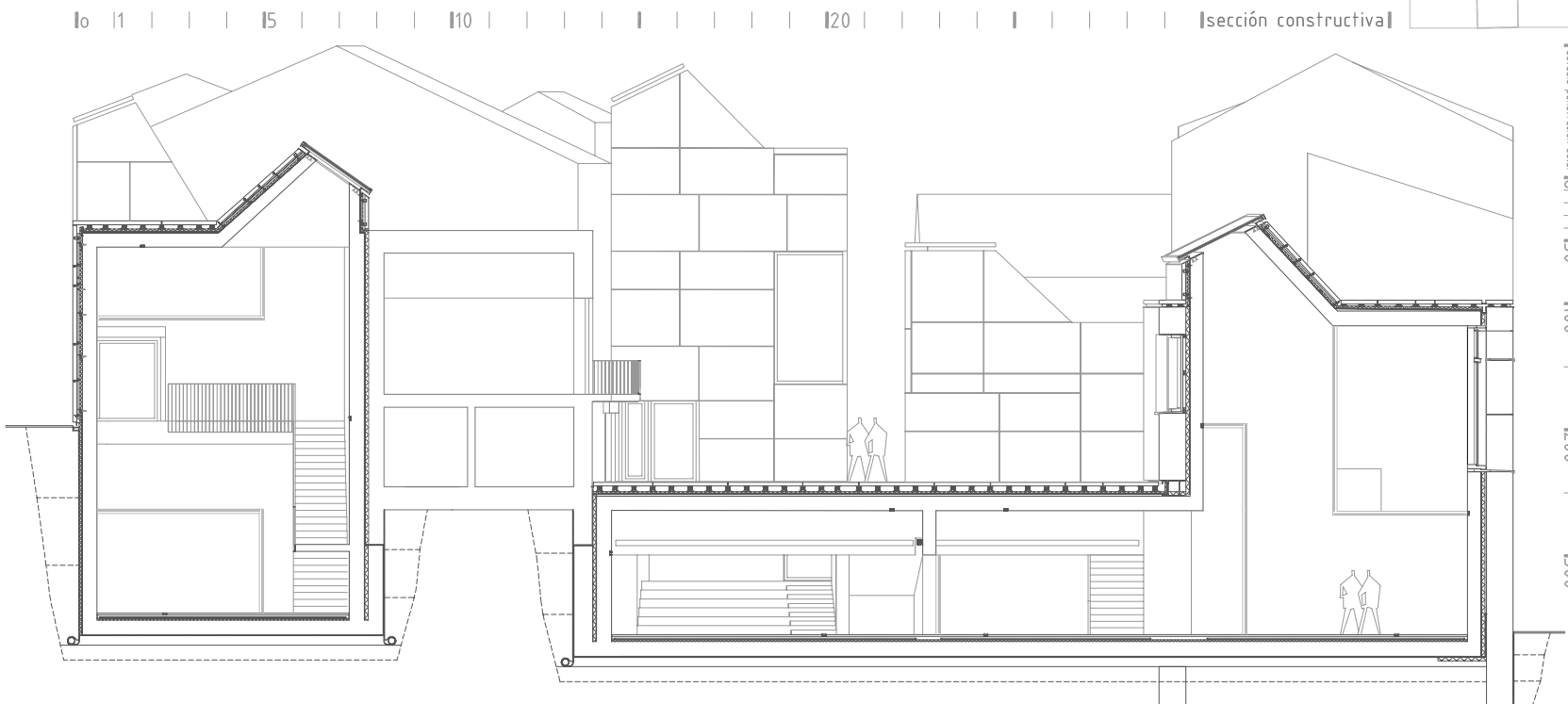
vista interior_espacio central museo

interior matizado_el volumen de museo, en su interior, se plantea como un conjunto de hormigón visto que reniega de la neutralidad espacial, luminica y material, propia de los museos actuales, buscando una matización mediante la penetración de luz y sol del exterior de manera controlada, consiguiendo que pese a ser un espacio empujado en todo momento las variables condiciones exteriores sean perceptibles, permitiendo y fomentando la orientación espacial y la relación con el entorno del mismo. este espacio cuenta con unos carriles continuos de instalaciones que, amoldados en el hormigón de los muros, permiten un uso múltiple del espacio al incorporar tomas luminicas, audio, internet, fuel, electricidad... convirtiéndose en un elemento vertebral de este espacio interior. materialización el volumen del proyecto se plantea como un conjunto de muros y losas de hormigón que conforman una carcasa continua para todos los espacios. el espacio central se articula como tal mediante una cruz de vigas de hormigón que soportan la planta superior además de permitir una fragmentación en los diferentes usos. exteriormente una piel a modo de fachada trasventilada de gran formato de granito establece relaciones con los edificios adyacentes sin mimetizarse con ellos. manzana la inserción de los diferentes volúmenes deja un espacio libre interior de manzana accesible desde las cuatro calles perimetrales. este vacío central de la manzana es el corazón del proyecto desde el cual se percibe todo el proyecto en conjunto mediante la identificación de las diferentes piezas insertadas en el núcleo consolidado, a este espacio se abren todas las piezas y a él se vuelcan todas las lucernas.

vista interior_espacio acceso museo



vista interior_espacio acceso museo MCVR0608



sección constructiva 10 150 1100 1200 1300