



LÍMITES NA DENSIDADE

Obradoiro participativo

Pescadería 20

[Agra]



[Agra]

Límites na densidade

O panorama demográfico global que retrataba o xa clásico traballo de Susan George 'O informe Lugano' (1) situaba a superpoboación do planeta e a súa xestión habitacional como un dos máis candentes desafíos aos que se enfrontaría a xeopolítica do presente. Segundo a autora, aínda que diferentes autores pensaban que a superpoboación era un grave perigo para a comunidade e para o Estado (expoñendo o problema en termos de 'rendibilidade política') é na actualidade cando a xestión da desbordada densidade poboacional do planeta preséntase como unha cuestión de maior transcendencia. En 1914 a poboación total do planeta non ascendía dos 1.200 millóns de habitantes, pero a curva demográfica parece anunciar que en torno ao 2.020 poderíamos ser xa 8.000 millóns: este crecemento exponencial impón a valoración e o debate dos modos máis adecuados para dar acubillo á poboación co menor impacto ambiental posible: é aínda unha problemática sen resolver, aberta a todo tipo de ensaios, probas e erros, e en cuxa solución se manexa como parámetro fundamental a densidade de poboación.

Os traballos máis audaces arredor da sistematización paramétrica e morfolóxica da densidade proveñen daquelas áreas nas que o problema ten un maior percorrido histórico. Se a velocidade e impredecibilidade

das actuais explosións demográficas das cidades do terceiro mundo impediu a súa xestión científica pautada, é en Holanda (país que se enfronta desde hai décadas á cuestión da densificación como unha problemática de Estado) onde se realizaron os estudos pioneiros no que á densidade da cidade xenérica occidental refírese. Xa en 1978 Rem Koolhaas anunciaba a candencia e urxencia deste problema na súa apoloxía da cultura da conxestión 'Delirious New York' (2), fundacional ensaio superrealista sobre as vantaxes da densificación en vertical sobre a base dunha malla rigorosamente cartesiana. Este libro serviría de catalizador para a efervescencia investigadora dos Países Baixos que, da man de Koolhaas e a súa órbita de pensamento, propoñían desde entón interesantes aproximacións a fenómenos de alta densidade en África, o suroeste Asiático ou certas conurbacións urbanas europeas.

Con todo, a análise das diferentes densidades de poboación das principais cidades do mundo ofrece datos desconcertantemente diverxentes entre si. Madrid conta con 53,74 habitantes/hectárea, similares aos 51 hab./ha de Londres ou os 49,5 de Buenos Aires. Con todo, a cifra alcanza os 84 hab./ha de Santiago de Chile ou os 94 do Cairo, mentres que chega a descender a 35,5 no caso de París ou 29,5 no caso de

Arriba en ambas páxinas

Instalación na rúa Barcelona, dentro do proxecto: 'Agra, límites na densidade', para 'A cidade dos barrios', 4 de xuño 2010.

[*]

Referencias bibliográficas

(1) [GEORGE, Susan; 'El informe Lugano', ed. Icaria, Madrid, 2001]

(2) [KOOLHAAS, Rem; 'Delirious New York, a retroactive manifesto from Manhattan', Academy Editions, London, 1978.]



Arriba

Agra do Orzán. Serie fotomontaxe. Falta de acentos na homoxeneidade do tecido.
[google earth+pescadería20]

Roma: todas elas cidades de primeira orde a escala global, que con todo chegan a duplicar ou triplicar as súas densidades de poboación correlativas sen que o achado dun chan ou un teito lexítimos sexa facilmente identificable. ¿Existe un tope a partir do cal a densidade de poboación deixa de ser tolerable en termos de salubridade ou eficiencia loxística?. ¿Ten o desenvolvemento histórico de cada cidade unha influencia real sobre a súa densidade? ¿En que casos e en función de que parámetros é sensato e conveniente un ou outro modelo de densificación?. A diversidade de respostas nega unha resposta consensuada: como variable cuantitativa, parece estar ligada a condicións cualitativas de moi diversa índole.

Esta indiscernibilidade dos valores óptimos da densidade de poboación en termos xenéricos, parece ir en paralelo á consideración que desde as ciencias puras se tivo da 'densidade' como abstracción. E é que se na xeometría euclidiana a noción de 'o denso' dependerá das variables implicadas no cociente que representa (densidade de poboación, de masa, de enerxía...), ao longo do século XX producírase un novo achegamento

a este parámetro desde as matemáticas topolóxicas. Capaz de dar unha definición de densidade independente das unidades métricas que implique, a topoloxía dirá: Un conxunto é denso no espazo se está 'preto de todos os puntos' dese espazo. De maneira máis precisa, un conxunto é denso se a súa clausura é todo o espazo. Un conxunto dese que é separable se ten algún subconxunto denso e numerable. Esta definición xenérica é referible a todo tipo de densidades, iniciando así unha rama do estudo matemático capaz de funcionar para conxuntos e espazos de moi diversa índole: densidades atmosféricas, poboacionais, de fluxos ou de capitais atopan na topoloxía unha metodoloxía de estudo común que proporcionará grandes avances nas ramas da ciencia que se fixeron eco dela. Pero de todas elas, será a química a disciplina que proporcionará os datos máis revolucionarios arredor das densidades, ao ser tradicionalmente a mecánica de fluídos unha das materias nas que o requirimento ao denso é máis habitual. E serán os químicos precisamente os que proporán unha das teorías que máis consecuencias tivo na problemática que nos ocupa: a relación entre densidade e caos.

Nos traballos sobre os gases realizados por Ilya Prigogine(3) e que derivarían no que sería a célebre Teoría do Caos, o científico belga definiría a densidade como un dos vectores fundamentais á hora de avaliar a incerteza nos conxuntos complexos: existirían valores críticos de densidades a partir dos cales os sistemas devesen caóticos ou xornais, en relación directa co seu grao de desorde. En sintonía coa lóxica difusa, as matemáticas estatísticas e a física do caos, a química de Prigogine require de certa desorde para que os sistemas complexos que estuda funcionen minimizando a aleatoriedade. 'A grandes densidades, as fluctuacións do sistema tórnanse periódicas: a activación dun elemento propágase en forma de onda. Pero entre ambos os extremos (irregularidade e periodicidade) existe unha densidade crítica, un punto de bifurcación, no cal a información transmitida faise máxima. A computación (a capacidade dun sistema complexo para captar e procesar información) a miúdo aparece na natureza cando un sistema caótico chega a un punto crítico. Para procesar información necesítase un certo grao de orde interna, que permita almacenar temporalmente certa información. Pero esta debe ser manipulable, por iso a desorde é necesaria, para permitir a fluidez do sistema caótico'. Este corolario case paradoxal supón un duro revés para a lóxica coa que funcionou tradicionalmente o planeamento, debedor do positivismo en base ao cal a maior número de variables controladas, mellor será o funcionamento do sistema urbano. Esta aceptación do non-ordenado como variable necesaria desembocaría en estudos que tanxencialmente pódense equiparar ao que nos ocupa, como é o caso dos mecanismos de autoorganización das colonias de formigas.

O seu comportamento global sorprende: se contamos o número de individuos activos, ao longo do tempo, comprobaremos que este fluctúa cunha periodicidade



duns 25 minutos. Cada certo tempo ningún elemento está activo. Ese ciclo de actividade podería ser só un reflexo de sincronización, con todo a actividade individual é totalmente aperiódica, caótica, sen ningún tipo de regularidade intrínseca. Ao aumentar o número de individuos aparece un comportamento colectivo ata que, para certa densidade de formigas, comezan a aparecer oscilacións regulares. Se artificialmente cambiamos a densidade das formigas a colonia redefine as súas fronteiras, para volver á densidade óptima para mantelas autoorganizadas. Nesa densidade crítica o sistema compórtase como un todo, a medio camiño entre a orde e a desorde'.

As implicacións metodolóxicas nos estudos urbanos desta correlación entre densidade e caos non pasou desapercibida ás ciencias humanas dende os anos 80. Así, no seu 'Natureza do espazo' o xeógrafo Milton Santos(4) propón un achegamento multidisciplinar á problemática da densidade na que esta se reflicte como unha variable rica en potencialidades, na medida en que favorece hábitats auto-organizados e nos que os desequilibrios tenden a ser limados pola propia natureza entrópica do denso mediante unha das máis destacadas calidades das cidades densas: a proximidade entre os seus habitantes.

De esquerda a dereita e de arriba a abaixo

Estructura de 'cheos', espacio edificado. Barrio do Agra do Orzán.

Instalación na rúa Barcelona, dentro do proxecto: 'Agra, límites na densidade', para 'A cidade dos barrios', 4 de xuño 2010.

[*]



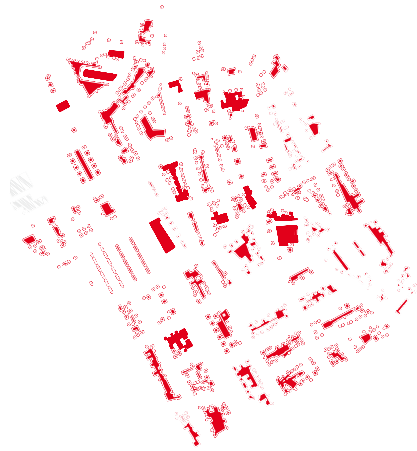
(3) [PRIGOGINE, Ilya; 'Las leyes del caos', ed. Crítica, Madrid, 1997]

(4) [SANTOS, Milton; 'La naturaleza del espacio, técnica y tiempo. Razón y emoción', ed. Ariel, Barcelona, 2000]

De arriba a abaixo

Rede de patios interiores. Barrio do Agra do Orzán.

Hiperrealidade no Agra do Orzán.
Serie fotomontaxe.
[*]



(5) [GUIGOU, J. L.; 'Cooperation Intercommunale ed developpement par la base. Le developpement decentralise', ed. Litec, París, 1983]

(6) [DUVIGNAUD, Jean.; 'La solidarit , liens de sang et liens de raison', ed. Fayard, París, 1986]

(7) [de CHARDIN, Teilhard.; 'La energ a humana', ed. Taurus, Madrid, 1962]

(8) [BERGER, Gaston, 'Ph nom nologie du temps et prospective'. Presses Universitaires de France, París, 1964]

(9) [THOM, Ren .; 'Par bolas y cat strofes', ed. Tusquets, Barcelona, 1965]

Proximidade que para J.L.Guigou(5) pode 'crear a solidariedade, lazos culturais e dese modo a identidade', virtude especialmente f ertil nos casos de emigraci n e desterritorializaci n tan habituais na urbe xen rica global que nos ocupa. Na mesma li a de pensamento, Jean Duvignaud(6) investigar  o papel da veci anza na produci n da conciencia, ao identificar 'densidade social' (coabitaci n dos seres humanos nun mesmo  mbito m is ou menos pechado) con 'unha acumulaci n que provoca un cambio sorprendente, movido pola afectividade e a paix n, e que conduce a unha percepci n global e holista do mundo e os homes' e na que a falta de desprazamentos reais polo espazo ser  substituída pola riqueza dos 'vixaxes interiores' dos seus habitantes en convivencia. As  mesmo, Teilhard de Chardin(7) falar  dunha 'presi n humana' como acumulaci n crecente dos homes en espazos limitados, como un factor de cambio cualitativo e r pido das relaci ns sociais no mundo contempor neo. A este respecto, Gaston Berger(8) trazar  un paralelismo entre esta proliferaci n dos intercambios afectivos e subxectivos nos espazos d nsamente poboados, con 'o fen meno f sico polo cal a presi n dun gas depende do n mero de mol culas comprimidas e aumenta coa elevaci n da temperatura, isto  , coa axitaci n das part culas.

Comprobamos por tanto que o estudo morfol xico relacionado coa densidade implica traballar co aparato conceptual propio da topolox a e as matem ticas do caos. Deste xeito, na literatura do ramo atopamos constantes referencias a pliegues, zonas de bifurcaci n, espazos de probabilidade, transformaci ns, membranas, a Teor a das Cat strofes de Ren  Thom(9), termos todos eles tan habituais na prensa cient fica como nas memorias descritivas de moitos proxectos arquitect nicos dos estudos holandeses m is recentes: o feedback entre plan e ciencia de  ltima xeraci n parece constante. Pero se nos retrotraemos   qu mica 'cl sica' de Arqu medes ou Mendeleiev, atopamos novamente conceptos que nos axuden a traballar con rigor coa complexidade dos procesos de densidade.

E a este respecto, a cuesti n fundamental ser  a s a natureza estat stica: sendo a relaci n entre unha determinada poboaci n e o espazo que ocupa, unha mesma  rea de estudo pode aparecer computada baixo diferentes valores de densidade en funci n da dimensi n que se considere para a s a estimaci n.

Esta natureza variable e relativa da densidade dificulta enormemente a sistematizaci n l xica dos valores  ptimos ou p simos no dese o das cidades, na medida en que se presta a c lculos manipulables en funci n do espazo que se considere e o valor que se queira obter. Conscientes da problem tica desta condici n estat stica, os qu micos tentaron facer exercicios de desambiguaci n mediante a clasificaci n das diferentes maneiras de obter o seu valor. De todas as taxonom as respecto diso (densidade media / puntual, densidade directa / indirecta) as que m is nos interesan ser n as que diferencien a densidade aparente da real, e a absoluta da relativa.



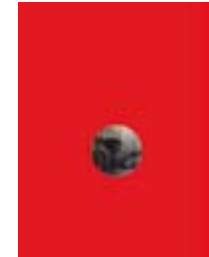
A densidade aparente é aquela que non ten en conta a compactación que eliminaría os espazos que non forman parte da distribución de poboacións. É dicir: a densidade real, rigorosamente falando, é aquela que elimina do cálculo os espazos que en ningún caso aceptan a redistribución das masas.

Doutra banda, fronte ao valor da densidade absoluta como 'relación entre a masa e o volume dun corpo' existe a variable densidade relativa, que valora dita densidade en relación á do contexto no que se inscribe o conxunto: a densidade é pois función non só do 'cara dentro' senón do 'cara fóra', dos graos de contraste, opacidade e permeabilidade coas outras densidades que a rodean.

De todo iso obtemos a conclusión capital de que a densidade nunca poderá ser considerada unha medida neutra e absoluta, senón que o seu estudo require abordala avaliando os diferentes parámetros que se tiveron en conta para a súa obtención:

- A límites da área-estudo considerada, e a lexitimidade da devandita demarcación.
- As densidades das zonas limítrofes e do conxunto de grao superior (a cidade) que a contén, e baixo que circunstancias se produciu ese nivel de densificación.
- As simplificacións que se fan para o cómputo da densidade, ao non considerar a existencia de zonas que non permiten fluxos de densidade no seu interior.
- As variables cualitativas en xogo, que relativizan e matizan o valor xeral de densidade.
- As variacións estatísticas de densidade dentro da área considerada: non se trata dun parámetro homoxéneo, senón que a súa distribución no espazo é discontinua e heteroxénea.
- As membranas reais ou imaxinarias que funcionan como límite / fronteira co contexto, e os seus graos de permeabilidade.
- E, por último, as cuestións morfolóxicas en correlato co denso, a forma da súa materialización en función de conceptos como ocupación do chan, relación entre público / semipúblico / privado, peonil fronte ao rodado, etc.

Todos estes aspectos, serán métodos utilizados nun estudo concreto aplicado ao barrio do Agra do Orzán, que incorporando realidades xa consolidadas, proporcionarán resultados de utilidade para o seu desenvolvemento.

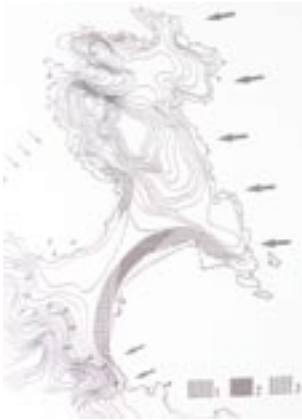


Arriba
 Instalación na Rúa Barcelona, dentro do proxecto: 'Agra, límites na densidade', para 'a cidade dos barrios', 4 de xuño 2010. Serie fotomontaxe. [*]

Na páxina seguinte
 Fotogramas pertencentes o proxecto documental 'agra, límites na densidade'. Disponible na rede: www.blip.tv/file/3780176 [Borja Vilas+Pescadería 20]



AGRA: LÍMIT
ES NA DEN
SIDADE ■



O barrio do Agra do Orzán cunha poboación cifrada en 29.139 habitantes, e unha superficie de 32.2 ha., contén a densidade máis alta da cidade: 688.87 habitantes/ha, distribuída nunha agrupación de mazás compactas que consomen todo o espazo dispoñible e que delimitadas a partir da rede de camiños rurais preexistentes preséntanse tan só 'ordenadas' pola estrutura básica das dúas roldas definidas no plan xeral de 1948.

Un estudo da xénese do barrio axudaranos a entender os procesos de formación do mesmo.

A área do Agra do Orzán acolle nos anos posteriores á Guerra Civil, a poboación inmigrante proveniente do rural, distribuída en vivendas unifamiliares cun pequeno espazo de horta asociado, e que recibían o nome de 'ranchos'.

Aparece así contorna á cidade central unha extensa periferia, onde se alternan asentamentos de nova creación que funcionan como centros de abastecemento do mercado urbano, grupos de 'vivendas protexidas' de promoción municipal ou estatal (Labañou, San Pedro de Visma, Agra do Orzán) pequenos talleres e industrias, e antigos asentamentos rurais tradicionais incorporados á cidade.

As estradas forman os eixos estruturantes, e ao redor delas se soldan os antigos núcleos, destacando o eixo de Santa Margarita ao Ventorrillo.

Do ano 1948 é o plan de aliñacións, documento que proxecta xa as dúas roldas sobre as que se apoiará a futura ordenación do barrio .

O barrio do Agra do Orzán introduciu un esquema anular nunha estrutura urbana radial, expondo serios problemas de conexión co resto da cidade. Este esquema anular de ordenación do barrio responde a condicionantes topográficos ao localizarse sobre o outeiro occidental respecto da cidade central. A súa forte pendente en dirección este-oeste, favorece a ocupación por parte da edificación en dirección norte-sul, xerando así problemas de comunicación co tecido urbano anexo.

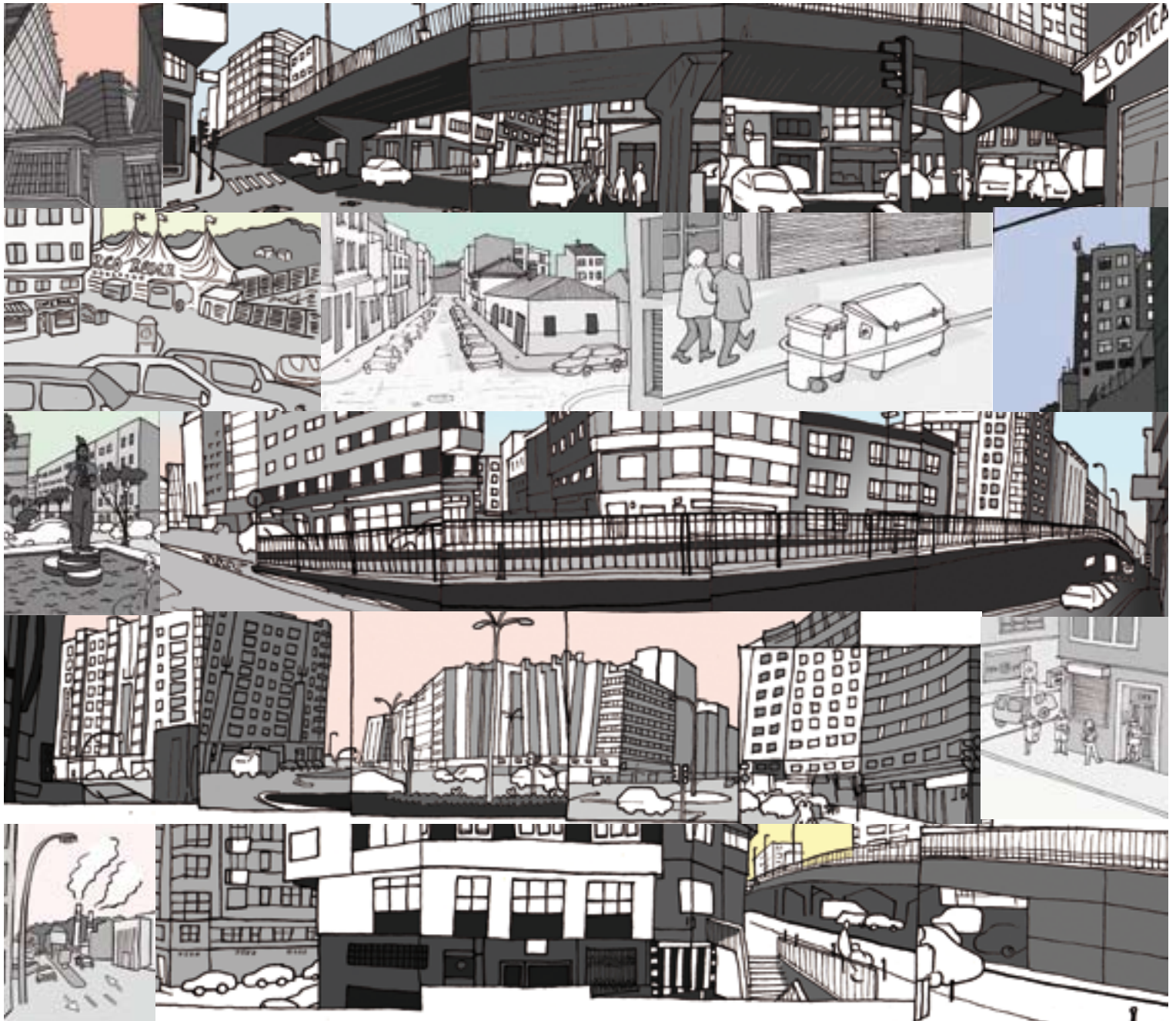
Nun plano anterior ao de aliñacións de 1948, proxectado polo arquitecto César Cort, obsérvase a citada estrutura viaria radial, óptima para o desenvolvemento da accesibilidade á particular geomorfoloxía da cidade da Coruña.

De esquerda a dereita
Ventos dominantes sobre a península de A Coruña.

1. Áreas cálidas.
 2. Áreas soleadas.
 3. Áreas abrigadas.
- Plan de aliñacións 1948.
Deseño viario proposto por César Cort.

Formación do tecido urbano entre 1956 y 1971. En vermello as novas construcións, edificios de vivendas. [VVAA; La Coruña, metrópoli regional. Caixa Galicia, A Coruña, 1990.]

Na páxina seguinte
Debuxos sobre o barrio do Agra do Orzán da serie 'Agra Deseñada' para 'a cidade dos barrios'.
[Sara Roca y Coqué
www.mierdaperfecta.com]





O período que vai dende o ano 1956 até o ano 1971, é unha etapa de clara desarticulación urbana, cuxo comezo pode cifrarse na formulación do Plan de 1948.

Durante este quince anos prodúcese en España un forte desenvolvemento económico, acompañado en ocasións dunha perda da calidade urbana nas novas ordenacións expostas, e na cidade herdada, sometida a disciplina urbanística ao fenómeno da especulación.

Un tema fundamental para a comprensión da xénese do barrio é a parcela individual, promovida a súa edificación por promotores individuais con sistemas de autofinanciación pola venda directa.

A obtención rápida de beneficio pode explicar a mala calidade das construcións. Paradoxalmente esa parcelación introduciu un ritmo heteroxéneo nas rúas, dentro da uniformidade xeral da ordenación, que resulta un factor positivo.

Na década do setenta o Agra do Orzán, xunto co barrio dos Mallos, convértese nunha das áreas de maior crecemento da cidade da Coruña, continuando coa acollida de inmigrantes do rural galego.

A densificación do tecido urbano no barrio prodúcese a través da edificación en altura -5 e 7 plantas de

altura media, e 15 plantas nas avenidas-, este feito xunto coa localización do barrio sobre un outeiro produce a ruptura de imaxe do perfil urbano característica do barrio.

O peculiar proceso espontáneo de ordenación, contribuíu á deterioración urbana, a falta de previsión á hora de proxectar a necesaria pantalla verde de protección entre o barrio e o polígono industrial da Grela-Bens é un exemplo máis.

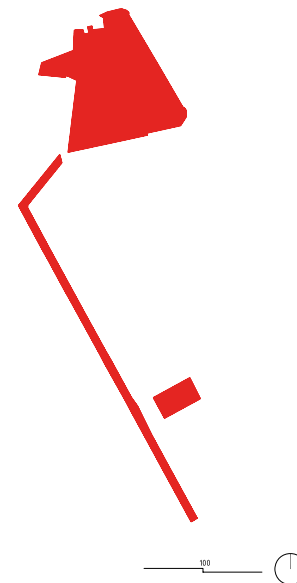
Pese á aparente desorde urbana, o Agra do Orzán exerceu e exerce unha función esencial na contemporaneidade coruñesa, asumindo a masiva chegada de inmigrantes procedentes do rural galego. Nunha contorna urbanística violenta, novas xeracións seguen habitando o Agra, esta vez procedentes de África e América.

Integrando á poboación foránea, o barrio ten un ritmo e carácter propios, a valorar e defender.

A carencia de 'espazo público' ou baleiro cualificado e a súa localización non planificada e até insólita obriga a consideracións desprexuciadas sobre os diferentes aspectos ambientais e sociais que se mostran no barrio.

A praza de Conchiñas -con 3.000 m²-, e a rúa Barcelona -8.500 m²-, constitúen a única superficie de espazo público disponible no barrio, que cunha poboación cifrada en 29.139 habitantes, establece unha relación de 1 m² de espazo público por cada 3 habitantes.

O barrio do Agra do Orzán, presenta unha delimitación clara; na súa vertente este limitado pola Rolda de Nelle, no oeste pola Rolda de Outeiro, froito ambas do plan de aliñacións de 1948; o parque do Observatorio na súa orientación norte, e no sur quedaría limitado pola avenida de Finisterre. O perímetro do barrio conforma un ámbito de 1km lineal en dirección Norte-Sul, e medio quilómetro en dirección este-oeste, acotando unha superficie de 32.2 Ha.

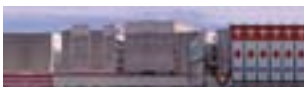


De esquerda a dereita

Localización do barrio do Agra do Orzán na cidade de A Coruña.

Esquema de estrutura de espazos libres proposta, praza de Conchiñas, rúa Barcelona e parque do Observatorio o norte.

[*]



Así, podemos establecer unha relación de 11.500 m² de espazo público en 322.000 m² de espazo disponible.

Non existe ningún equipamento público no barrio. A activa rede cidadá, relaciónase nos baixos das edificacións residenciais. Baixos comerciais de titularidade privada, que funcionan de improvisados equipamentos de barrio.

A carencia de espazo público xunto con espazo dedicado a equipamentos é máis que manifesta, por tanto.

Neste contexto, os terreos ocupados actualmente polas instalacións do Observatorio, constitúen un lugar de alto potencial estratéxico para o barrio. Trátase dun espazo libre que podería conter a súa expansión, conectándoo á súa vez, con outras áreas da cidade: a contorna de San Pedro de Visma, Loureiro, o barrio de Mariñeiros, o barrio de Peruleiro e a cidade xardín-Riazor-Centro.

De arriba a abaixo

Estructura de espazos libres, co parque do Observatorio o norte, a rede de patios interiores, a rúa Barcelona e a praza de Conchiñas.

Hiperrealidade no Agra do Orzán. Serie fotomontaxe. [*]

Unha operación de ocupación residencial, maquillada de 'parque urbano' ou 'zona verde', que pretende a construción dun modelo residencial de alta densidade -cunha edificabilidade de 1.23 m²/m²- , e que o Plan Xeral inclúe como 'área de plan incorporado' sen máis reflexión, ameaza seriamente esta posibilidade.

Os veciños do barrio, a través de opinións individuais ou agrupadas en asociacións, mostraron a súa inquedanza sobre o futuro dos terreos do Observatorio. A opinión é xeralizada, coinciden na necesidade de dispor deste espazo libre como parque público e libre de edificación residencial.

Por último, a construción espontánea das mazás, ordenadas unicamente segundo criterios de propiedade e beneficio, provoca a nosa atención sobre os patios interiores das mesmas.

Constitúe unha estrutura dentro do barrio de moito interese. Un sistema de vacíos comunitarios de gran superficie, que proporcionan descompresións nas altas densidades e que poderían complementar-xunto co parque do Observatorio- a escasa rede de espazos públicos disponibles.

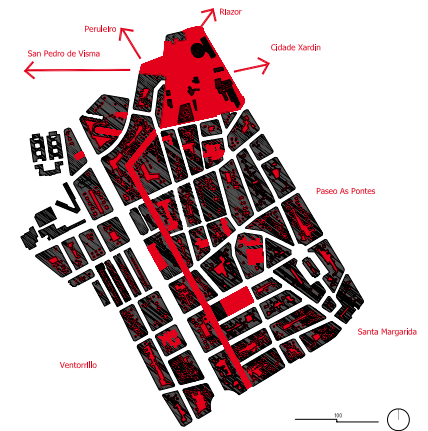
Son vacíos tranquilos, gardados con celo polos seus propietarios. Será necesario un estudo detallado e cuidadoso, orientado a axustar graos de comunidade, mantendo os seus valores dentro dos desexos dos veciños. A proposta de posta en valor e uso dos patios debe pasar por un estudo das formas, definición de límites coa rúa, maior ou menor permeabilidade, usos contidos nos límites, posibilidades de agrupamento, conexión dentro dunha estrutura xeral de patios...

A actividade desenvolvida no barrio do Agra do Orzán dentro do proxecto 'a cidade dos barrios' consistirá no desenvolvemento da posta en valor e uso dun destes patios, a través da proxección dun proxecto-documental que recolle as impresións e inquietudes dos habitantes do Agra.



O Plan Xeral de Ordenación Urbana da cidade da Coruña incorpora no seu documento o 'Parque do Agra', recollido como 'área de plan incorporado'. A ordenación do ámbito responde a un modelo residencial de alta densidade cunha edificabilidade de 1.23 m²/m².

O ámbito de chan urbanizable conta con 3.14 Ha. de superficie dispoñible, destinando 39.335 m² de chan a superficie residencial, desenvolvidas a través dun plan parcial. O chan dedicado a 'zona verde' é de 14.000 m², ocupa as zonas de máxima pendente, dificilmente recorribles.



A zona verde proposta polo plan parcial contido no Plan Xeral, constitúe un vacío intersticial ao parque de vivendas, non está pensado desde un punto de vista estrutural de conexión cos tecidos adxacentes, nen organiza unha rede de espazos libres cualificados.

Os terreos do parque do Observatorio, posúen calidades intrínsecas excepcionais, non se trata dun 'solar' máis.

A súa posición privilexiada en cota alta respecto da cidade central, dótano de singulares vistas sobre a mesma.

Posee ademais, pegadas históricas de gran calidade urbana, como o propio edificio do Observatorio do Instituto Nacional de Metereología, construción racionalista de principios do século XX e unha escaleira de conexión do mesmo coa Cidade xardín, estrutura urbana excepcional, hoxe intencionadamente 'esquecida' pola cidade, e que necesariamente debe recuperarse como paradigma dos últimos vestixios dun 'saber facer' urbano local patrimonio de todos.

A recuperación dos terreos do Observatorio como auténtico parque urbano, libre de edificación, é unha premisa fundamental para recuperar a confianza dunha cidadanía 'estafada', e imprescindible para formular calquera estratexia futura sobre o barrio.

En 31.814m² de solo dispoñible no barrio do Agra, propónse construír 39.335m² de solo adicado a vivendas.

Edificabilidade: 1.23 m²/m²

De esquerda a dereita
PXOM 2008. Documento para aprobación inicial. Plano M 22, N22. Ficha de Normativa Urbanística. API 22, 'PARQUE DEL AGRA' [CONCELLO DE A CORUÑA, equipo redactor: BAU arquitectos]

Estructura de espazos libres e espazo edificado. Co parque do Observatorio o norte, a rede de patios interiores, a rúa Barcelona e a praza de Conchiñas. Esquema de conexión a través do parque do Observatorio con barrios adxacentes.

[*]

Na páxina seguinte
Parque do Observatorio. Serie.

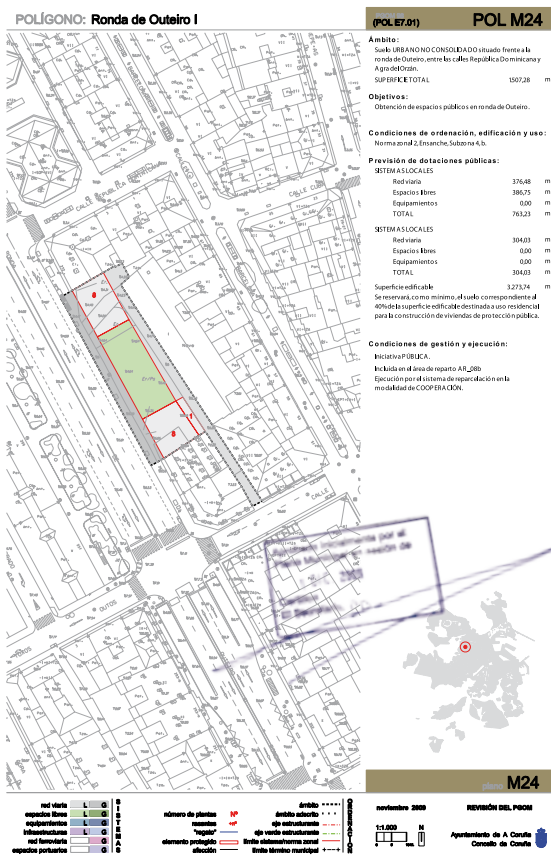
[*]



PARQUE DO AGRA: ¿modelo residencial de alta densidade?



OS PATIOS



Atendendo a relacións diferenciadas entre densidades reais e aparentes, obtidas a partir da lectura de cartografías convencionais, observamos que existe unha importante superficie do barrio consumida polo espazo que encerran as mazás.

Trátase dun sistema de espazos acotados, de titularidade privada, cun alto grao de impermeabilidade respecto dos espazos públicos do barrio e que cuxa capacidade de admitir fluxos de densidade pública é moi reducida, o que provoca fortes desaxustes entre os cálculos obtidos polas estatísticas oficiais para densidades aparentes, que si consideran a superficie destas zonas 'mortas', e densidades reais, moito maiores, por tanto, que as aparentes.

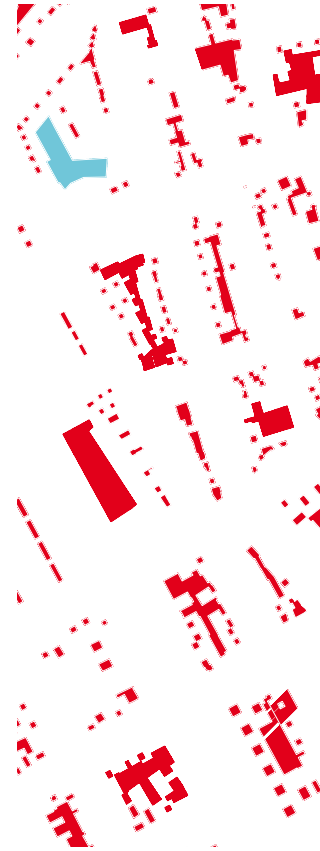
A grande cantidade en número e superficie destes patios de mazá e a súa distribución homoxénea dentro da traza do barrio, permite considerar este conxunto de baleiros como un sistema determinante para a localización das densidades.

A súa heteroxeneidade morfolóxica sinala unha grande complexidade nas súas condicións e unha difícil lectura.

O Plan Xeral de ordenación urbana da Coruña, de recente aprobación, detecta xa a importancia que poden ter os patios para 'solucionar' problemas derivados da altísima densidade actual.

No entanto, a súa capacidade é minimizada ao aplicar ferramentas que soamente permiten considerar aqueles baleiros que dispoñan de características facilmente asimilable a modelos coñecidos de 'espazo público' oficial, en canto a morfoloxías e sistemas de propiedade.

As complexas condicións que se dan nos patios do barrio do Agra do Orzán provocaría a eliminación da maioría deles dos estudos Municipais e por tanto, da súa contribución aos desenvolvementos urbanos planificados.



De esquerda a dereita
PXOM 2008. Documento para aprobación inicial. Plano M 24.
Ficha de Normativa Urbanística. POL M24, 'RONDA DE OUTEIRO I' [CONCELLO DE A CORUÑA, equipo redactor: BAU arquitectos]

Rede de patios interiores, localización do caso de estudo. Detalle da morfoloxía. [*]



De esquerda a dereita
Pacios interiores no Agra do
Orzán, diversidade morfolóxica.
[*]

Considerado entón o potencial que outorgamos ao sistema de patios como elemento útil de estudo urbano, decidimos illar un dos seus elementos, e outorgarlle a capacidade de albergar a metade práctica do proxecto 'a cidade dos barrios' e que consiste na realización dunha actividade de carácter público que convoque a maior participación cidadá posible.

A proxección pública dun documental que recolla as opinións dos viciños sobre os aspectos que reclaman o seu interese, xa utilizada como elemento de confrontación na análise do barrio da Pescadería, incluída no proxecto xeral "a cidade dos barrios" trasladada directamente a un dos patios de mazá, que sería seleccionado en función de aspectos utilitarios, como a súa morfoloxía adecuada ao uso concreto, boa accesibilidade e posición visible dentro do conxunto, permitiría obter datos de moito interese respecto das súas condicións actuais e capacidades futuras.

Debido á altísima densidade residencial existente actualmente no barrio, que desconcentra a súa actividade pública no moi escaso espazo disponible, os patios de mazá convírtense en descompresores necesarios de actividade, que á súa vez, sobrecargan de uso aos primeiros.

A impermeabilidade dos seus límites físicos, a súa complexa morfoloxía e a excesiva anotación da propiedade, incrementan esta tendencia, provocando un comportamento moi estático do sistema.

Todos estes factores desaconsellan a súa incorporación inmediata e directa ao conxunto de espazos públicos do barrio. A intención inicial de realizar a proxección dun documental, unha actividade cunha previsible alta participación pública no interior do patio seleccionado, resultaba entón moi pouco adecuada.

Probablemente sexa imprescindible incrementar a cantidade de espazo público incorporando o Parque

do Observatorio ao cómputo de baleiros, para que a relación entre patio e rúa se suavize.

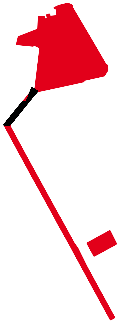
Propónse un estudo minucioso dos graos de comunidade admisibles dentro dos patios, que levarían a incorporar usos que quedarían definidos en función do número de participantes adecuados, a superficies e morfoloxías concretas, así como a oportunidades de oferta dentro do sistema xeral.

Propónse a mellora dos accesos aos bloques de vivendas e servizos comúns, e a súa concentración e traslado ao interior das mazás, a ocupación do espazo obtido na agrupación mediante aparcadoiros, pequenos equipamentos ou usos complementarios que mellorarían o programa das vivendas existentes.

A concentración de elementos comúns provocaría unha necesaria consideración e visualización de cada un dos elementos-patio en pertenza a un sistema xeral, mediante a construción da permeabilidade real do seu límites respecto ao espazo público, liberados agora, os espazos destinados a 'portais' de entrada.

O deseño destas e outras accións, que exceden o alcance do presente estudo, formarían un sistema concatenado de pequenos movementos de xestión comunitaria, coordinados dentro dun sistema xeral de 'regras comúns' que provocarían avances importantes a medio prazo.





Finalmente, para albergar a proxección do documental optouse por considerar outro dos elementos importantes da análise, o sistema xeral de espazos públicos dispoñibles dentro do barrio, concretamente a rúa Barcelona, o espazo público de maior importancia, auténtico colector da actividade pública.

O punto de contacto desta praza de proporción imposible co aínda non activado Parque do Observatorio parecía unha situación adecuada para visualizar as opinións dos viciños.

A reutilización de elementos e conceptos xa aplicados no estudo de 'A Pescadería', constataron as dificultades derivadas da altísima densidade existente de movementos e usos que soporta a rúa-praza Barcelona.

Os asentos fixos habituais nunha proxección de cinema foron neste caso substituídos por caixas desmontables, apilables, lixeiras e de fácil traslado e reconfiguración, que foron facéndose sitio entre o disperso e diverso mobiliario urbano, os tránsitos constantes cara aos numerosos garaxes privados e os portais de entrada aos bloques de vivendas, o acceso a colectores enterrados de lixo, o traslado á rúa de múltiples actividades públicas e privadas, e o maior ou menor interese que a proxección espertou sobre os viciños, provocando finalmente unha colisión moi frutífera, que anima a continuidade da análise.



[*] *tódos os contidos gráficos sen fonte de referencia:*
[Pescadería 20]
pescaderia20.blogspot.com

Pescadería 20 en 'agra: límites na densidade' para 'a cidade dos barrios' foron:

René Freire
Borja Vilas
Roi Ribeira
Sara Roca
Coqué
Nacho Sánchez
Nacho Hortas
César Losada
Adolfo Agra
Concepción García

AGRADECIMENTOS:
ASESER TERANGA, CENTRO DE FORMACIÓN PROFESIONAL TOMÁS BARROS, FÓRUM PRÓPOLIS, AGRA HUMANISTA, AA. VV. AGRA DO ORZÁN, ASOCIACIÓN 25 DE AGOSTO, CULTURAL DEPORTIVA CIUDAD JARDÍN, VICIÑOS DO PATIO DE MAZÁ DA RÚA BARCELONA 76, BARRIO DE MARIÑEIRO, NICANOR, ANA, REBECA, SAMUEL, E A TODOS OS VICIÑOS DO AGRA.

AGRA: LÍMITES NA DENSIDADE É UN PROXECTO DE PESCADERÍA20 PARA A CIDADE DOS BARRIOS.ORG. A CORUÑA, XUÑO, 2010

De esquerda a dereita e de arriba a abaixo [*]
Localización de actividade na rúa Barcelona. Serie fotomontaxe. 4 de Xuño de 2010.

Caixa de froita desmontable, elemento de asento.

Disposición da instalación: a localización da proxección audiovisual focaliza a visual hacia o parque do Observatorio.

Elemento de asento, combinacións de agrupación.