

planteamientos

el proyecto del centro de visitantes de la antigua nace de la tierra, nace del lugar, del entorno de valles y montes en el que ha de situarse; nace del mismo modo que lo hacen las edificaciones que allí se asientan, nace de la comprensión de todos aquellos factores que han ido elaborando durante el paso del tiempo una memoria colectiva y un modo de actuar que han conformado una arquitectura propia.

la ermita de nuestra señora de la antigua es un punto clave en la arquitectura vasca y por ello su respeto y puesta en valor, al igual que su entorno, son cuestiones fundamentales que han de ser tenidas en cuenta a la hora de incorporar una nueva pieza que a partir de ahora formará parte del conjunto.

el tiempo y los usos han ido configurando un delicado equilibrio en torno a la ermita (que ha visto realizado su valor con el paso de los años a través de afortunadas y cuidadas intervenciones), haciendo complicado y siempre discutible su alteración con la inclusión de nuevos elementos, a pesar de todo ello no debe actuarse con recelo o temor y, de la misma manera que lo existente: el entorno, el valle y las edificaciones, hablan un lenguaje directo y claro, relacionándose entre sí de modo abierto y sincero, así debemos plantearnos nuestra intervención, en la confianza de establecer un nuevo diálogo y completar (complementar) a la ermita y a su entorno.

ubicación y puntos de partida

de manera análoga a como se presenta y articula con su entorno el caserío, pero sin caer en el inútil mimetismo de la copia o la transposición literal (formal) sin fundamento elaborado, la propuesta del nuevo centro de interpretación y acogida parte de dos cuestiones básicas: por un lado la concentración del programa en una única pieza de volumetría limpia y única, de gran espacialidad interior, buscando al exterior una imagen formal reconocible que establezca un doble diálogo, con la ermita y con el valle. y, por otro, la implantación a media ladera, siguiendo una lógica de asentamiento coherente con el entorno (favoreciendo evacuación de aguas y un asoleamiento más que adecuado al sudeste, evitando vientos).

ambos puntos de partida permiten la elaboración de una propuesta coherente con su ubicación y con las intenciones programáticas planteadas, desarrollada a partir del proceso continuo que surge de ellas.

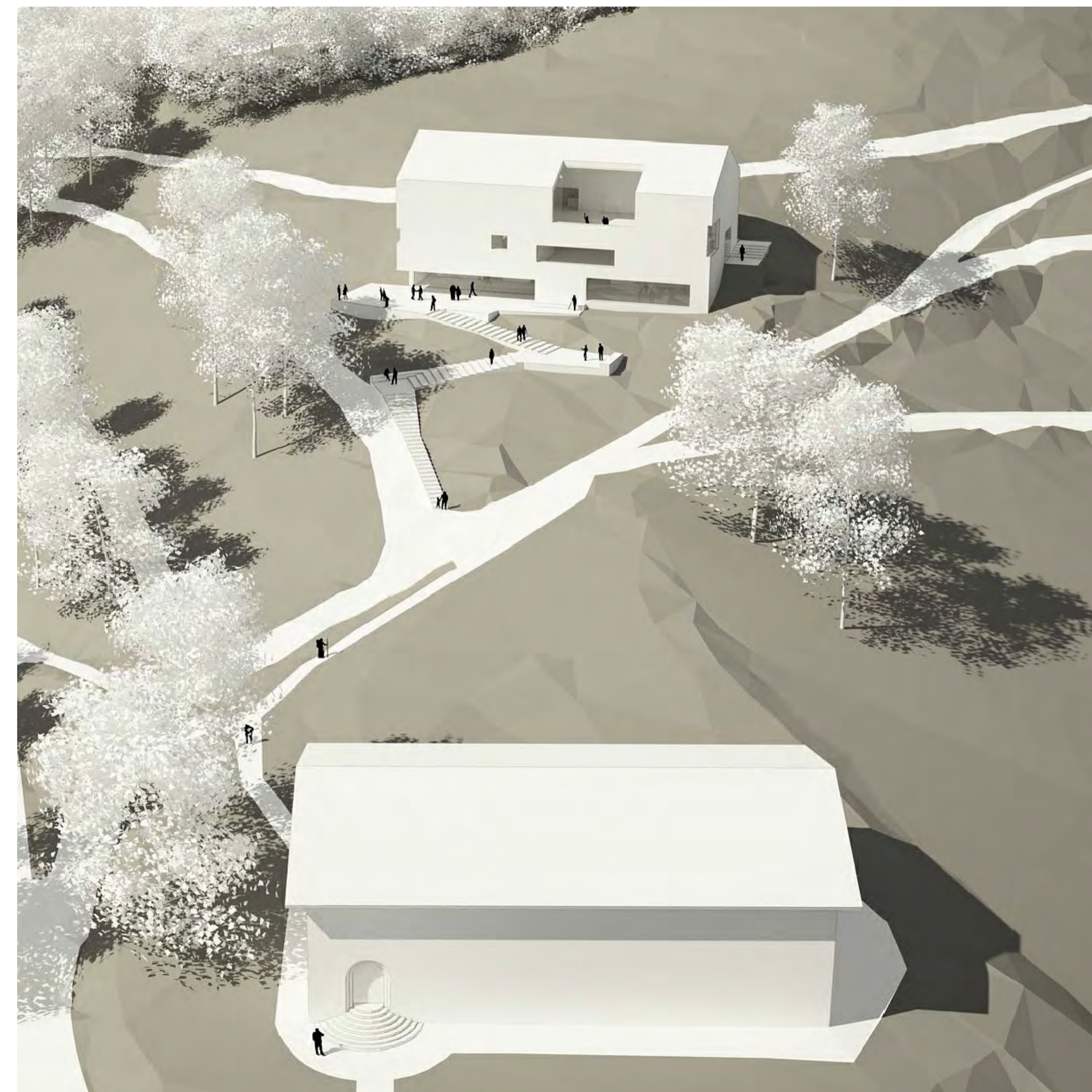
la ubicación elegida sitúa al edificio entre los caminos ascendentes ya existentes, permitiendo el acceso peatonal y rodado (inferior uno, superior el otro) garantizando la total accesibilidad al centro sin acercarlo innecesariamente a la carretera de acceso principal ni a sus aparcamientos, de ésta manera no se alteran las rutas y caminos asentados por el uso, permitiendo incorporarse a ellos sin modificaciones, más allá de necesarias o nuevas pavimentaciones, tampoco se alteran los árboles existentes, manteniendo el entorno con mínimas modificaciones.

el desnivel del terreno en esta zona permite encajar al edificio en la ladera, obteniendo así tres niveles: el inferior (peatonal) con acceso desde una escalinata exterior, el intermedio y uno superior (rodado y peatonal) a cota con la vía que asciende por la ladera del monte.

la ubicación a media ladera sitúa la nueva construcción a una cota por encima de la ermita, ofreciendo magníficas vistas sobre ésta y sobre zumárraga y sus valles (tanto desde sus terrazas exteriores como desde sus espacios interiores); respetándose ambas, y permitiendo la necesaria relación entre ellas, el centro de interpretación y acogida se asienta dependiente de la ermita, pero sin ofrecer un posición subordinada, pudiendo actuar tanto como complemento al edificio religioso como de portal introductorio al valle en conjunto.



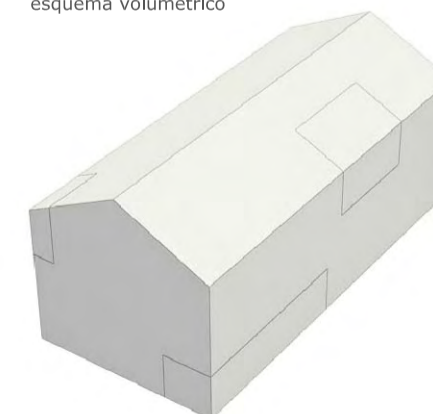
desde la cima



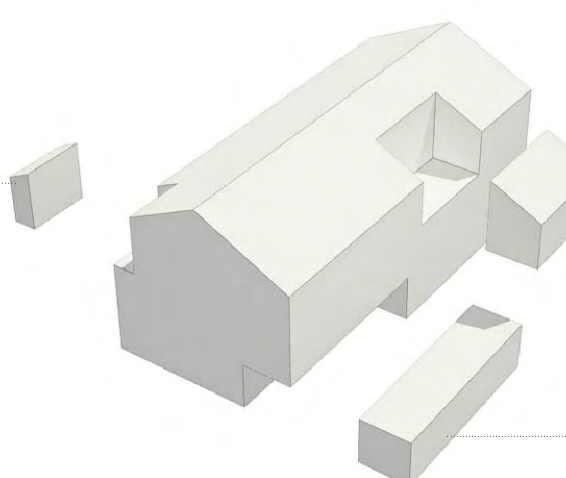
vista aérea

- recorridos
- 1 ermita de nuestra señora de la antigua
 - 2 escalinata de acceso
 - 3 centro de interpretación y acogida de visitantes
 - 4 recorrido peatonal hacia el centro de interpretación
 - 5 recorrido rodado

esquema volumétrico

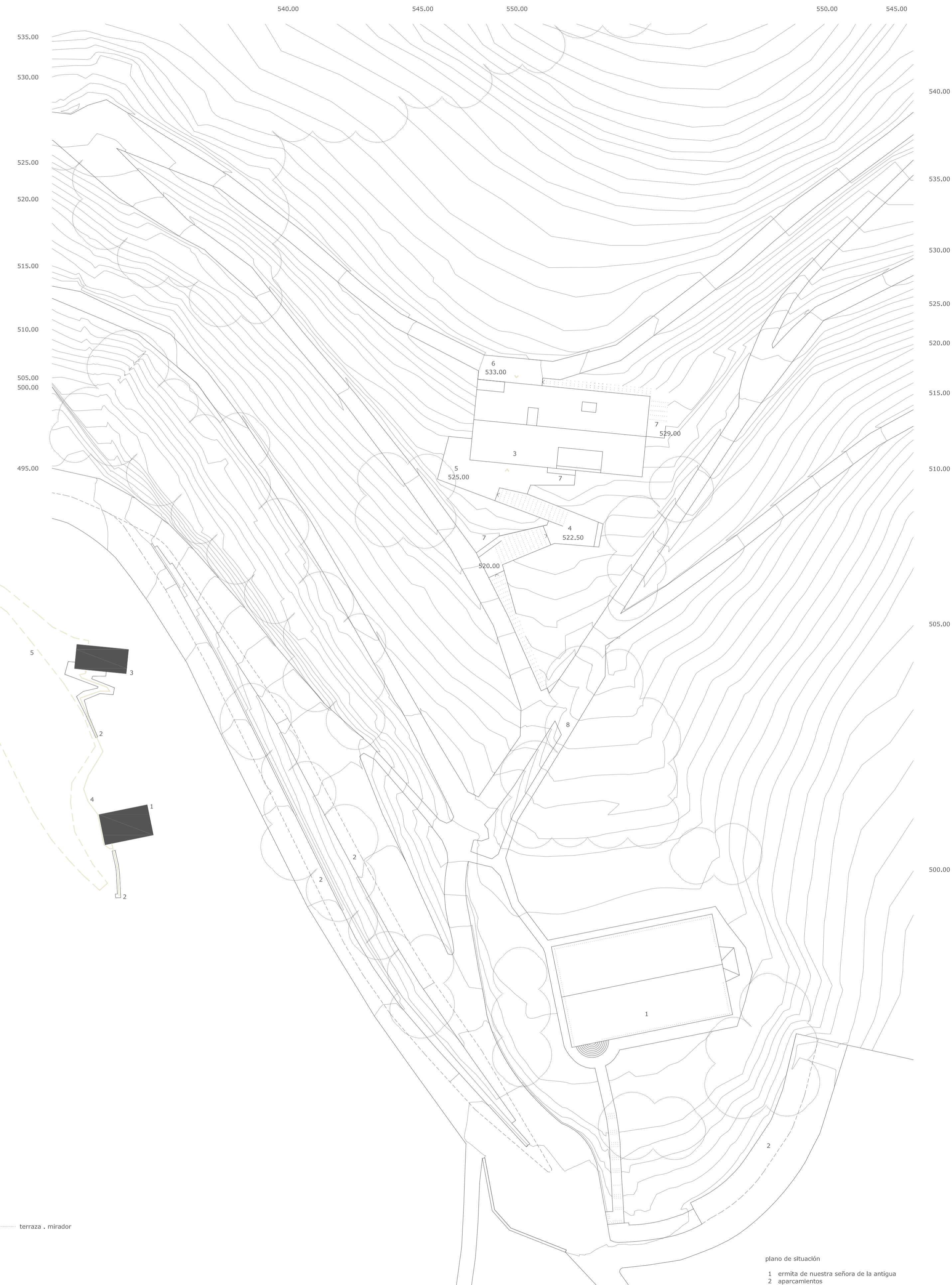


acceso superior



terrace . mirador

porche de acceso

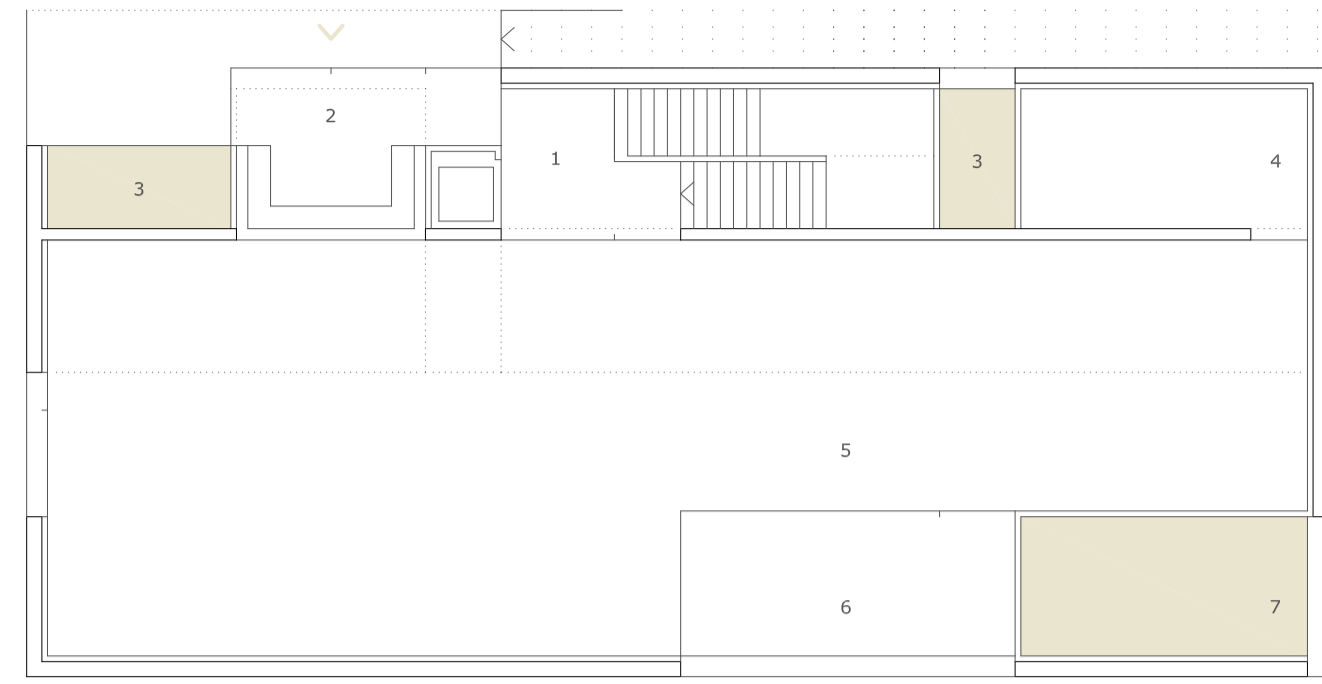


esc 1.1000 0 5 25 50 m



plano de situación

- 1 ermita de nuestra señora de la antigua
- 2 aparcamientos
- 3 centro de interpretación y acogida de visitantes
- 4 escalinata de acceso
- 5 terraza-mirador . acceso principal
- 6 acceso superior
- 7 bancos-mirador
- 8 recorrido peatonal hacia el centro de interpretación



planta segunda . +533.00 m (+8.00 m)

1 núcleo de comunicaciones	22,46 m ²
2 acceso-vestibulo	26,85 m ²
3 patios de luz	28,50 m ²
4 almacén-instalaciones	303,12 m ²
5 sala multiuso	34,00 m ²
6 terraza-mirador	
7 vacío sobre sala inferior	
sup. útil p. segunda	414,93 m ²
sup. const. (incluido porche exterior)	504,93 m ²



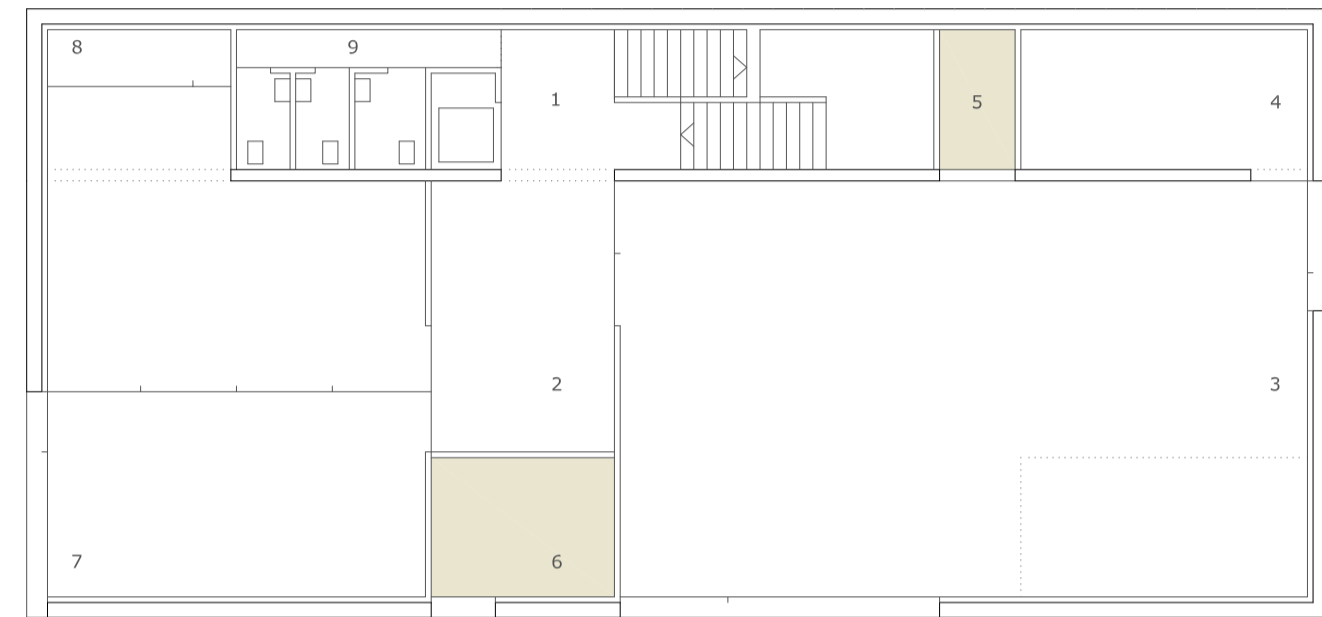
planta baja



planta primera



planta segunda - mirador



planta primera . +529.00 m (+4.00 m)

1 núcleo de comunicaciones	43,82 m ²
2 distribuidor	35,84 m ²
3 sala de actos-exposiciones	200,00 m ²
4 almacén	28,50 m ²
5 patio de luz	
6 vacío sobre porche de entrada	119,40 m ²
7 aulas configurables (65,56 m ² + 53,84 m ²)	6,70 m ²
8 control de audiovisuales	20,50 m ²
9 aseos	
sup. útil p. primera	454,76 m ²
sup. const. (incluido porche exterior)	538,17 m ²

el edificio

del programa pedido se extrae la necesidad de espacios para exposiciones, tanto temporales como permanentes, y de salas para actos variados, conferencias, aulas... así como espacio para un bar de pintxos y un tienda y punto de información, todo ello con las necesarias áreas anexas de mantenimiento y servicios.

se presenta así un edificio que ha de ser flexible en su uso y permitir la mayor cantidad posible de actividades en el tiempo sin por ello sufrir la necesidad de alterarse constantemente, haciéndole inoperante.

todo el programa pedido es, desde éste punto de vista, entendido como salas o habitaciones de amplias dimensiones, bien proporcionadas y con vistas e iluminación adecuadas, todas ellas formando un corpus de espacios de uso abierto, distribuidas en tres niveles, orientadas al valle de zumárraga y a la ermita, y con espacios o áreas de servicio en una banda corrida posterior, adosada a la ladera, que la complementa.

el espacio global así obtenido es alterado, tanto en su envolvente exterior como en su configuración interior, por la incorporación o, mejor dicho, por la sustracción de diversos elementos de luz y vistas: lucernarios, patios de luz, terrazas o huecos, todos ellos ubicados en puntos determinados para favorecer tanto las vistas y la luminosidad interior como la configuración espacial de cada uno de esos volúmenes espaciales interiores.

la planta baja cuenta con la gran terraza exterior de acceso, a la que se llega por una escalinata con áreas intermedias de estancia con bancos; desde ella y bajo el porche cubierto se accede, o bien a la cafetería (que se sirve también de la terraza) o a la entrada principal, con control e información, dentro y comunicada también con la cafetería se sitúa el vestíbulo principal y la tienda de recuerdos, a su lado una gran sala con ventana corrida hacia la ermita, adosada a la ladera la banda de servicios con aseos, almacén, instalaciones, patio de luz y el núcleo de comunicaciones.

la planta primera tiene, separadas por un distribuidor con un patio de luz sobre la entrada, a un lado una sala divisible para actos o conferencias y al otro otra gran sala de actos o exposiciones. atrás se repite el esquema de la banda de servicios.

la segunda planta, a cota con el acceso superior, cuenta con una única y gran sala, que se abre a una terraza en la fachada principal sobre el valle y la ermita, como en las dos anteriores la banda de servicios se adosa al lado norte con el acceso, un vestíbulo, el núcleo de comunicaciones y un almacén, completan la planta los patios de luz y los lucernarios en cubierta.

los amplios espacios, la disposición de los patios de luz y los huecos de fachada en cada uno de ellos, permiten una percepción global interior y un uso del edificio en una completa sensación de unidad y orden, todo está así dispuesto para percibir un interior neutro, pero espacialmente atractivo, en el que su uso interior, sea cual sea, se vea libre de condicionantes.

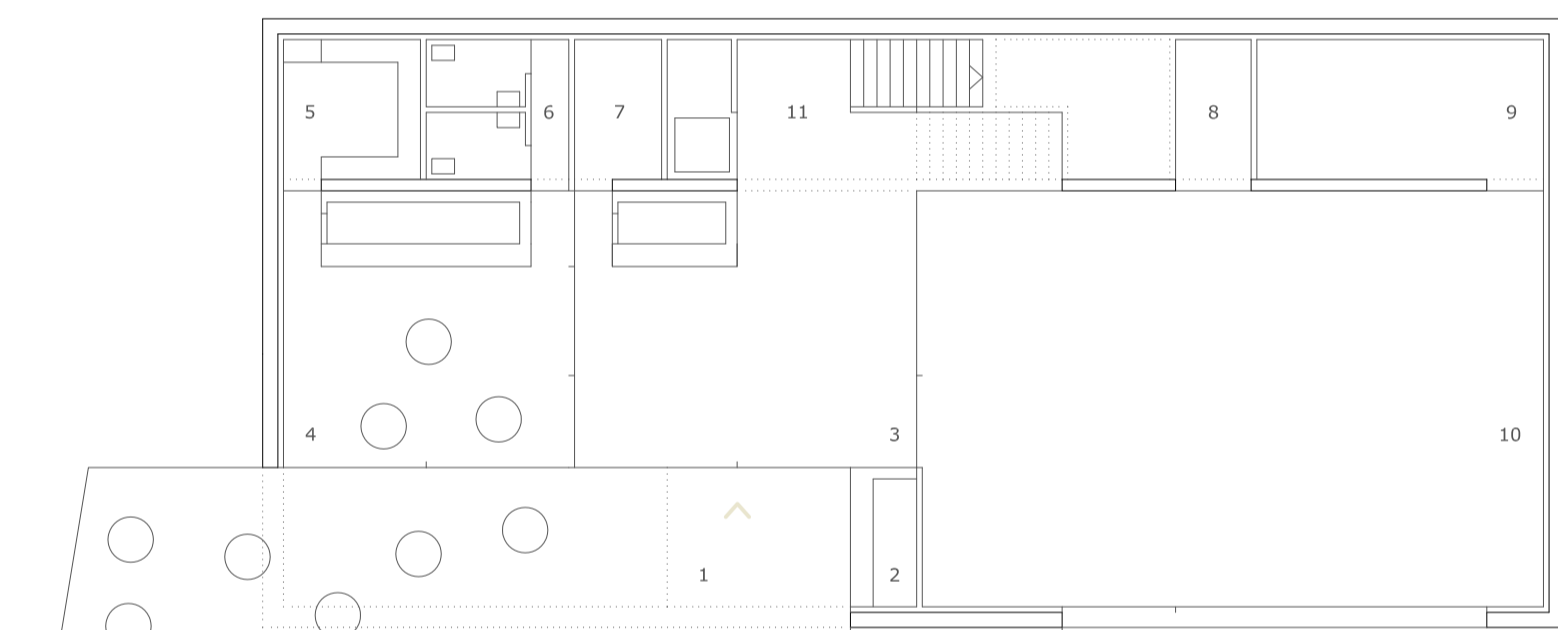
el edificio no niega la visión del exterior, participa de ella y la necesita para relacionarse con el.

planta segunda



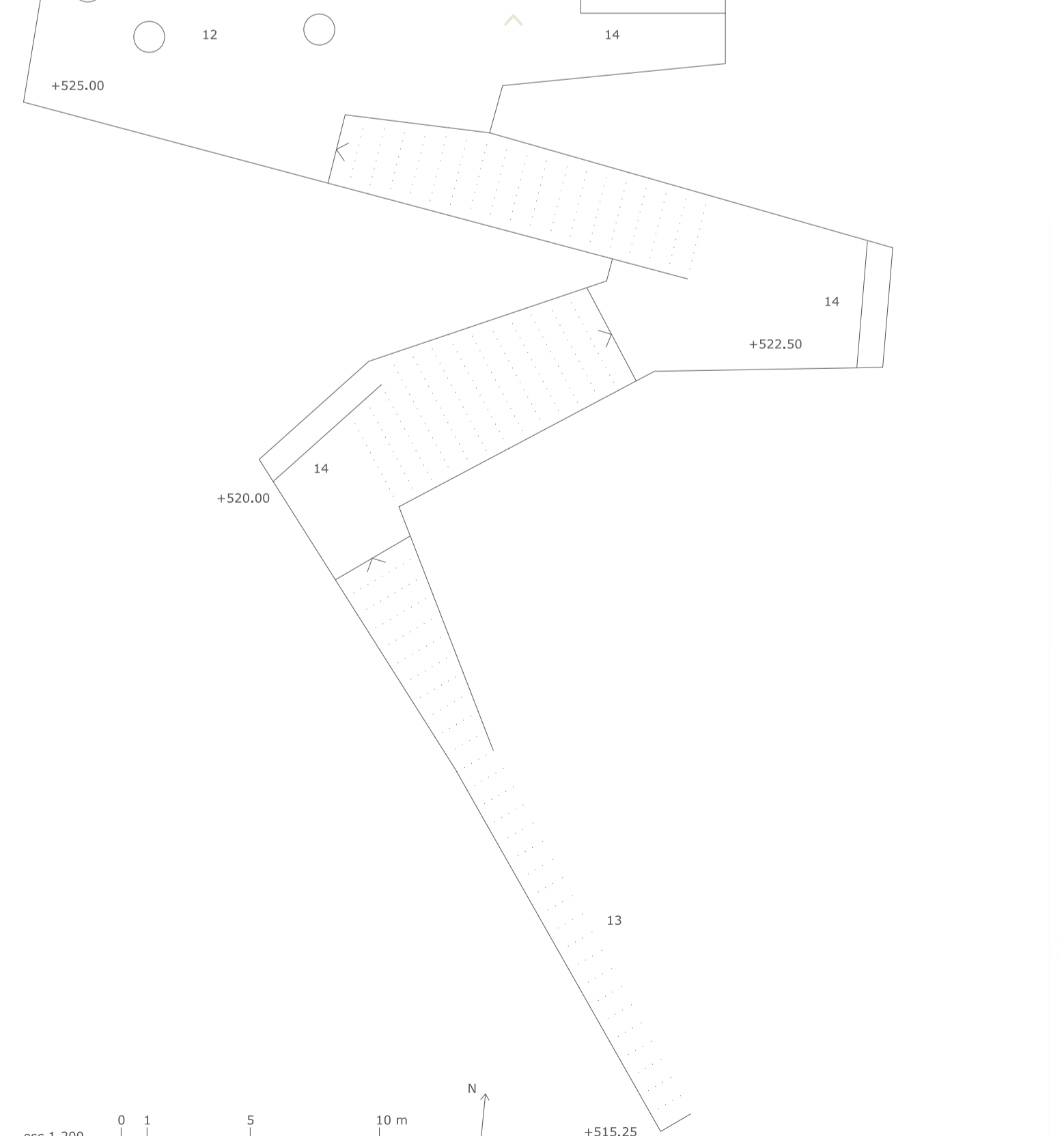
resumen de presupuesto

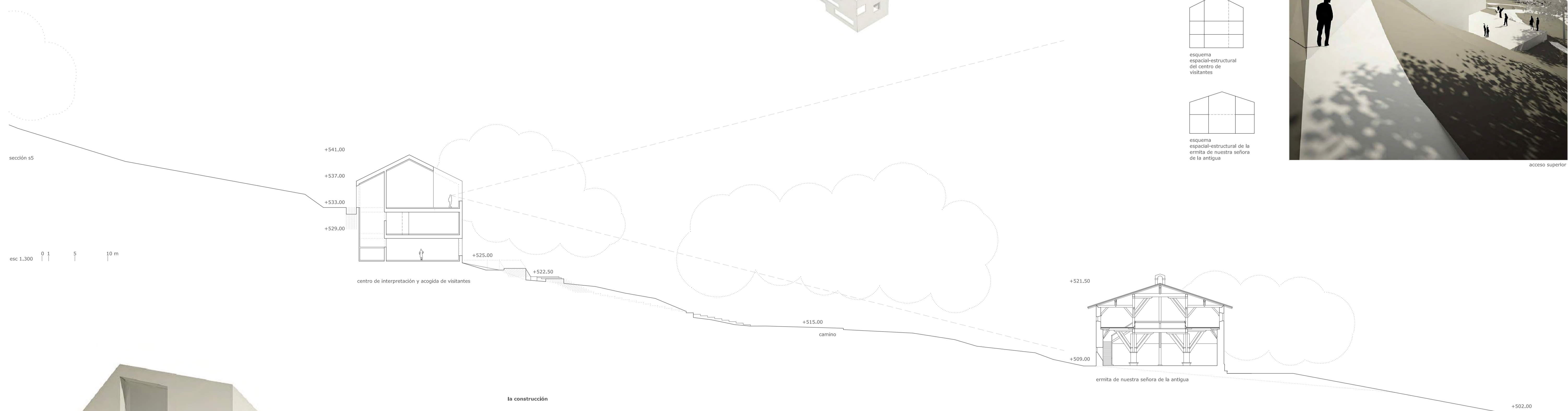
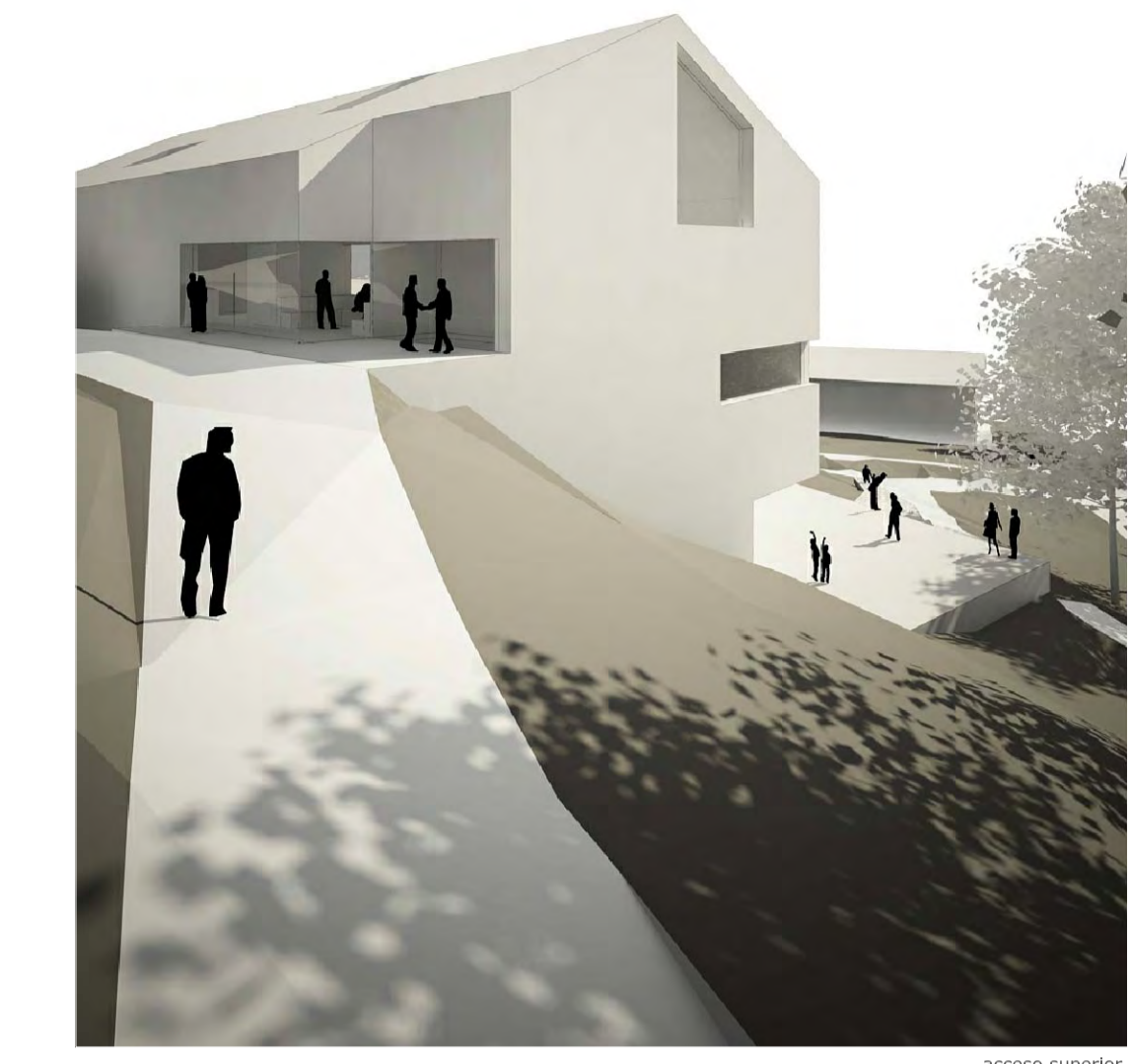
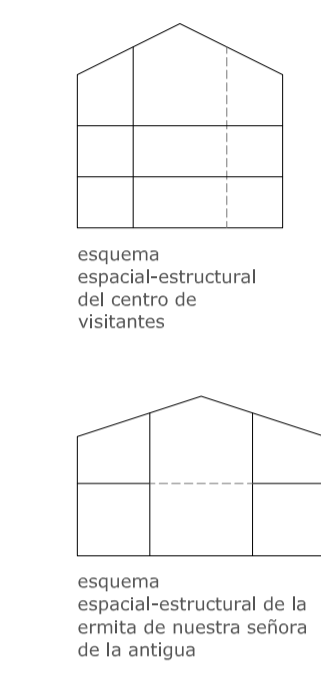
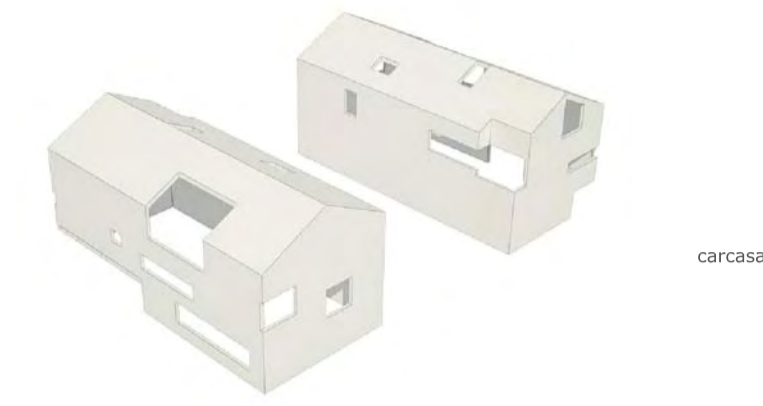
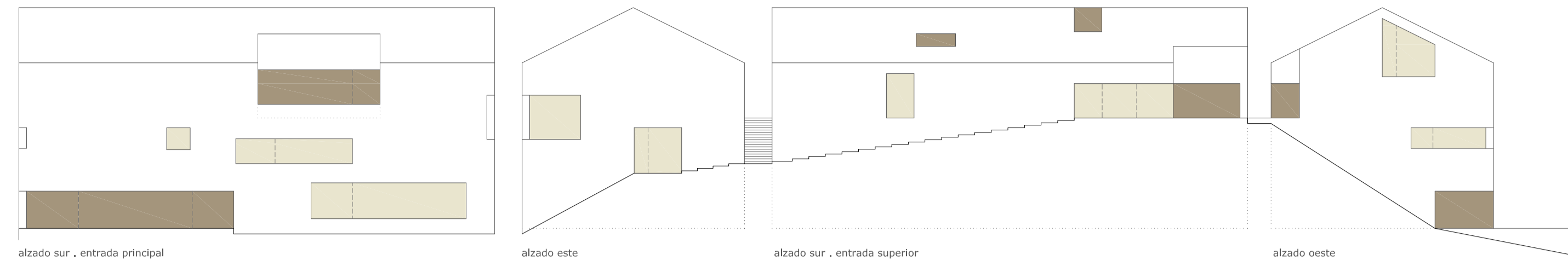
cap 1 . demoliciones y movimiento de tierra	65.687 C
cap 2 . red horizontal saneamiento	22.059 C
cap 3 . cimentación, estructura y t. tierra	667.457 C
cap 4 . cubierta y revestimientos	543.194 C
cap 5 . particiones	48.889 C
cap 6 . pavimentos	423.398 C
cap 7 . carpintería int. y ext., y vidrio	183.692 C
cap 8 . fontanería y aparatos sanitarios	29.467 C
cap 9 . electricidad, red voz y datos e iluminación	180.360 C
cap 10 . climatización	206.189 C
cap 11 . pinturas y barnices	163.419 C
cap 12 . varios y urbanización	257.411 C
cap 13 . seguridad y salud	22.794 C
suma presupuesto	2.814.014 C
16% I.v.a.	450.242 C
total presupuesto	3.264.256 C
plaza de ejecución 13 meses	



planta baja . +525.00 m (+0.00 m)

1 porche de entrada	65,80 m ²
2 información y control	6,44 m ²
3 vestíbulo de entrada . tienda	66,23 m ²
4 bar-cafetería	56,05 m ²
5 cocina	13,71 m ²
6 aseos	14,27 m ²
7 instalaciones	8,82 m ²
8 patio de luz	8,90 m ²
9 almacén	28,50 m ²
10 sala de exposiciones temporal-sala multiuso	181,90 m ²
11 núcleo de comunicaciones	36,66 m ²
12 plataforma de acceso . mirador . terraza	
13 escalinata de acceso	
14 bancos-mirador	
sup. útil p. baja	486,38 m ²
sup. const. (incluido porche exterior)	554,38 m ²





la construcción

construcción y estructura se unen y, al igual que la elaboración del programa antes mencionado, conforman una misma entidad, ambas definen exterior e interior.

el hormigón se configura como estructura única y continua, útil y resolutiva, apta y adecuada a los condicionamientos y necesidades térmicas, acústicas, energéticas... conforma la carcasa envolvente (vista y tratada adecuadamente al exterior, con pigmentos ocres), los muros portantes interiores (divisorio de la zona de servicios) y las losas interiores (in situ las de menor luz y prefabricadas las de más luz).

al interior, los espacios se trasdosan en paredes y techos con una doble piel de tableros de madera (natural o dm según los casos, lacados o barnizados), tras la cual se sitúan los aislamientos necesarios. los suelos serán de terrazo continuo u hormigón pulido tintado (en los que irá incluido el sistema de calefacción por suelo radiante).

las carpinterías interiores y las de fachada se realizarán con carpintería de madera maciza.

dada la gran inercia térmica del edificio no serán necesarias soluciones de complejo manejo y mantenimiento, quedando éstas de la mano del aprovechamiento pasivo de las energías térmicas.

el binomio construcción-estructura así planteado ofrece una gran honestidad y limpieza de ejecución, a la vez que garantiza una buena durabilidad y óptimo mantenimiento, por otro lado propone una atemporalidad constructiva honesta y acorde con el entorno, capaz de enlazar con las tradiciones constructivas propias de la zona.

