

## CASA PRIMICIA

**Datos**

Ubicación: Calle Primicia, Cintruénigo  
Cliente: privado  
Arquitecto: Raul Montero Martínez  
Colaboradores: Emilio Pardo Rivacoba  
Unai Markina Lizarraga  
Estructuras: Aitziber Esnaola Arribillaga  
Paisajismo: Maier Vélez Olavarria  
Otros: Laura Montero Martínez  
Proyecto: septiembre 2008  
Construcción: junio 2010  
Presupuesto: 155.768 E  
Fotografía: Cristina Núñez Baquedano

**Contexto**

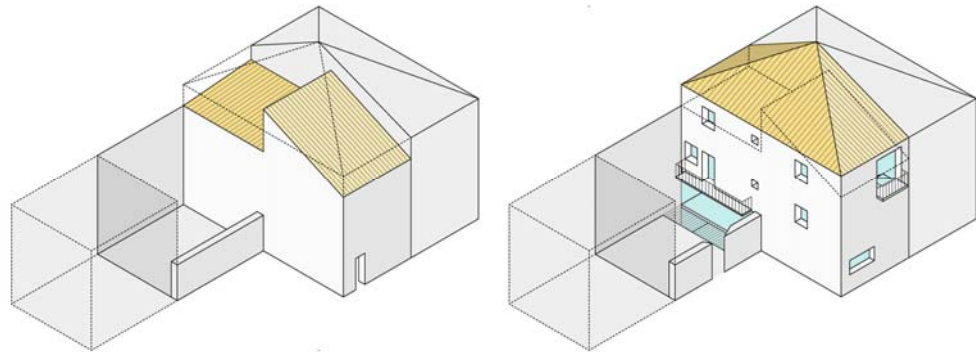
Rehabilitación integral de una vivienda situada en el casco histórico de Cintruénigo. La situación inicial era la de una edificación antigua y altamente deteriorada que debíamos recuperar para sus nuevos propietarios y para el entorno. Tras un profundo análisis del estado en el que se encontraba la edificación y de su entorno, se decidió intervenir a diferentes niveles con una serie de pequeñas estrategias.



Estado original e intervención.

**Estrategia**

En primer lugar, y con el fin de dignificar la esquina en la que se encuentra la vivienda, se completó el volumen que genera nuestra vivienda con la anexa, para que de esta forma, pueda entenderse más fácilmente la continuidad de la trama urbana tan característica de los cascos históricos, evitando así la aparición de aleros desalineados o tijeras en las medianeras. Se tuvo en cuenta, además, la visión de la torre de la iglesia, que en ese punto cobra especial importancia y de alguna manera, se intentó incorporar a la composición como un elemento más.



Esquema volumétrico.

**Materialización** Desde el principio se tuvo muy claro que a pesar de que el grado de rehabilitación de la vivienda era ciertamente importante, se intentaría mantener el espíritu de las edificaciones que conforman la trama urbana del casco antiguo. De esta forma trabajamos con elementos propios de esas técnicas constructivas, como el característico alero tradicional a base de hiladas de ladrillo o una composición de fachadas sobria y sosegada. El mismo criterio se siguió a la hora de escoger los materiales empleando el mortero de cal para la fachada, carpinterías de madera de iroko y canalones y bajantes vistas de zinc. Al exterior el resultado es el de una vivienda que parece que siempre estuvo allí y que tampoco renuncia a cierta contemporaneidad, principalmente por la composición de fachadas que sigue un gradiente de abstracción exterior-interior.



Patio de acceso: salón exterior.

## Programa

Los requerimientos programáticos han condicionado enormemente la disposición espacial en el interior ya que los nuevos propietarios son una familia con tres hijos. Así, la planta baja es la que cumple con las funciones de día (cocina y salón principalmente), las dos plantas superiores albergan dormitorios y baño y en el sótano que corresponde aproximadamente a la mitad de una planta, se sitúan servicios como el cuarto de lavado, instalaciones y una pequeña sala polivalente, un patio inglés dota de iluminación y ventilación a este espacio.

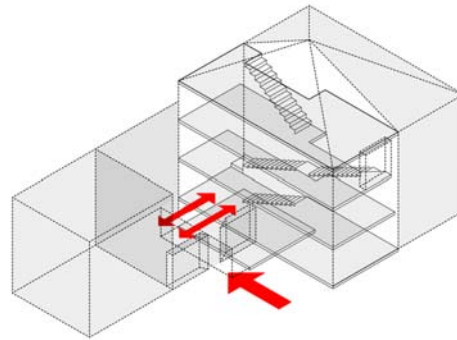


Salón interior: relación con el patio de acceso.

Las circulaciones son de vital importancia, ya que se ha sustituido el anterior acceso desde la calle directamente al interior de la vivienda con su correspondiente recibidor, por un acceso único desde el patio, convirtiéndose este en el nuevo recibidor. Desde el salón podemos contemplar el patio en su totalidad a través de una cristallera practicable de casi 6m. Se ha diluido el límite dentro-fuera con la intención de que el patio se convierta en una prolongación natural del salón.



Zona día: cocina.



Esquema circulaciones.

Todas las comunicaciones verticales se disponen en la zona de la medianera con la vivienda contigua ya que es la que menores condiciones de iluminación y ventilación dispone. Debido a las reducidas dimensiones de los espacios, la escalera que une la zona de día con las de noche, ocupa toda la longitud de la vivienda y se ilumina a través de un ventanal situado en la segunda planta, con lo que se produce un cierto cambio de escala respecto al resto de espacios. Digamos que un elemento accesorio como suele ser una escalera, aquí cobra una importancia especial ya que visualmente nos relaciona todos los niveles de la vivienda.



Escalera: visiones cruzadas.